

РИСКОВАННОЕ ПОВЕДЕНИЕ И ЗНАНИЯ О ВИЧ/СПИДЕ СРЕДИ ПОСЕТИТЕЛЕЙ ОБМЕННЫХ ПУНКТОВ ШПРИЦЕВ

Сравнительный анализ данных о новых и постоянных клиентах за 2008 год Резюме

Опросы

Данные о клиентах пунктов обмена шприцев (ПОШ) собираются уже шестой год подряд, начиная с 2003 года. Заполнить анкету предлагают всем новым клиентам; опросы среди постоянных клиентов проводятся раз в год в течение одного месяца на основании выборки по квотам. В анализе за 2008 год использовались данные о 1118 новых и 402 постоянных клиентах. Опрос клиентов проводили четыре организации: AIDS-i Tugiskeskus (СПИД-центр поддержки и информации) (АТК) и Convictus Eesti (СЕ) в Таллинне, а также неодоходное объединение (НДО) "Me aitame Sind" («Мы поможем тебе») (МАС) и Нарвский центр реабилитации наркоманов и алкоголиков в Ида-Вирумаа (НЦРНА) (см. Таблицу 1). Опрос новых клиентов проводился во всех 24 ПОШ. Ввиду небольшого количества постоянных клиентов в некоторых пунктах, в опросе принимало участие меньше ПОШ – всего 15.

Таблица 1: Опрошенные новые клиенты в разбивке по организациям, оказывающим услуги

<i>Организация</i>	<i>новые клиенты</i>	<i>постоянные клиенты</i>
АТК	108	80
СЕ	366	70
НЦРНА	538	58
МАС	106	194
ИТОГО	1118	402

Общие показатели

Преобладающее большинство клиентов ПОШ являются мужчинами (78% новых клиентов) и не эстонцами (88% новых клиентов). Средний возраст посетителей составляет 24 года, а 10% посетителей – несовершеннолетние, т.е. лица в возрасте 17 лет и младше. Половина из посещающих ПОШ наркоманов не учится и не работает. Разделение новых клиентов по полу и возрастным группам приведено в Таблице 2. Выборка по квотам среди постоянных клиентов составлена в соответствии с разделением по полу и возрасту среди новых клиентов.

Таблица 2: Возрастно-половая структура новых посетителей

<i>Возраст</i>	<i>мужчины</i>		<i>женщины</i>		<i>Итого</i>	
	<i>n</i>	<i>%</i>	<i>n</i>	<i>%</i>	<i>n</i>	<i>% выборки</i>
19-летние и младше	181	68,3	84	31,7	265	24,2
20-24-летние	288	76,8	87	23,2	375	34,2
25-летние и старше	388	85,3	67	14,7	455	41,6
средний возраст	24,5		22,3		24,0	
ИТОГО	857	78,3	238	21,7	1095	100,0

Свыше трети впервые входящих в ПОШ клиентов употребляли наркотики инъекционным путем в течение короткого времени – год или меньше. На долю потребителей инъекционных наркотиков (ПИН) на протяжении не менее пяти лет приходится примерно четверть ответов (см. Диаграмму 1). 59% постоянных клиентов ПОШ ежедневно употребляют инъекционные наркотики. Преимущественно используются опиаты или стимуляторы, причем наиболее распространенным наркотиком является амфетамин. В среднем, в течение четырех последних недель респонденты употребляли 1,6 различных веществ.

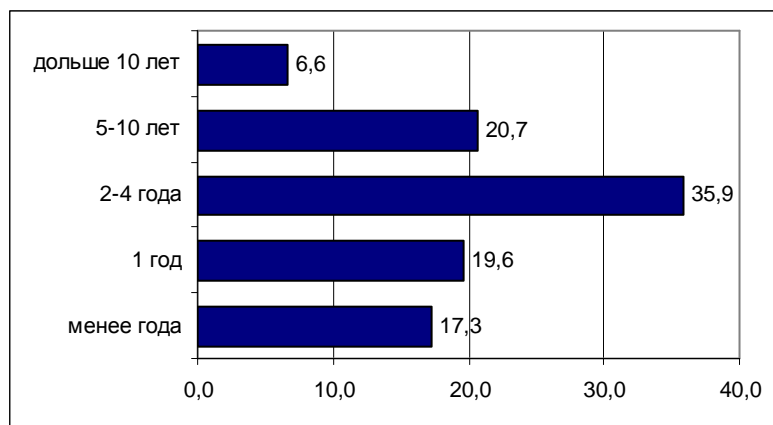


Диаграмма 1: Продолжительность инъекций наркотиков среди новых клиентов (%)

Посещение пунктов обмена шприцев

Основным источником информации об услугах ПОШ являются знакомые или друзья. Свыше половины постоянных клиентов посещают ПОШ уже более года и делают это достаточно часто (как минимум, раз в неделю, см. Диаграмму 2). За одно посещение ПОШ выдают несколько шприцев – 74% клиентов сразу берут, как минимум, по 6 шприцев. Очень распространен вторичный обмен шприцев – преобладающая часть клиентов берет шприцы и для своих знакомых (см. Диаграмму 3). Часто в ПОШ возвращают и использованные шприцы – 88% клиентов поступали так в течение последнего месяца каждый раз или в большинстве случаев.

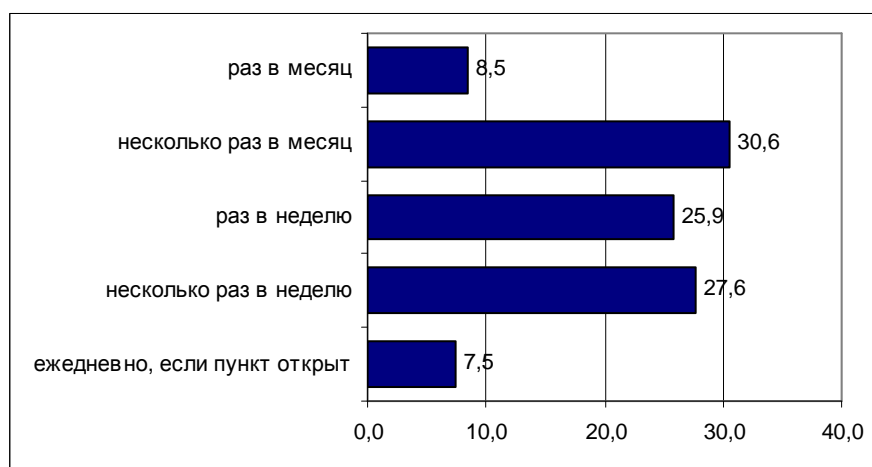


Диаграмма 2: Частота посещений ПОШ постоянными клиентами в течение 4 последних недель (%)

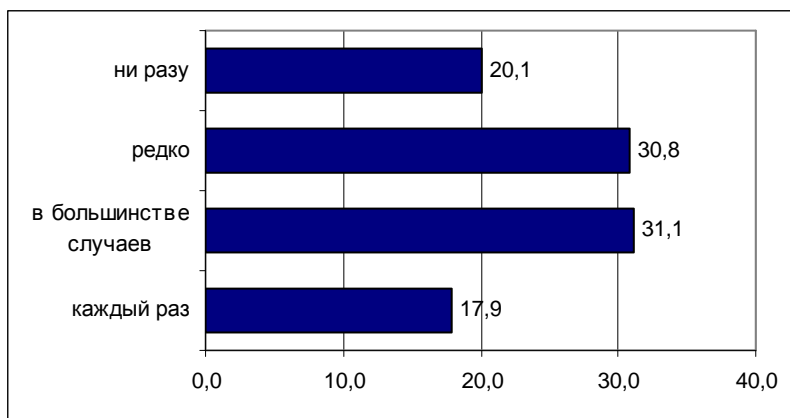


Диаграмма 3: Частота получения постоянными клиентами шприцев для своих знакомых за последние 4 недели (%)

15% постоянных клиентов ПОШ по их словам не нуждались в презервативах в течение последних 4 недель, а 55% наркоманов в течение последнего месяца получали за одно посещение, как минимум, по 6 презервативов.

Знания и рискованное поведение

Уровень знаний о способах распространения ВИЧ является высоким уже среди новых клиентов (см. Диаграмму 4). Правильно на оба вопроса ответили 88% новых и 96% постоянных клиентов.

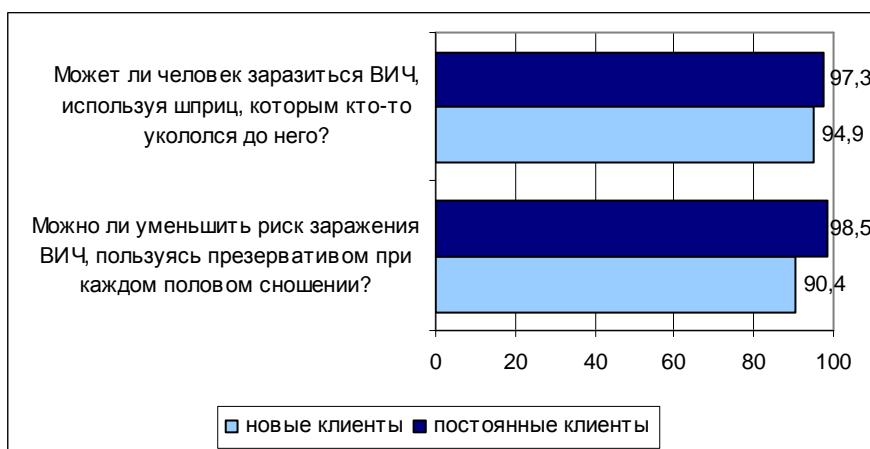


Диаграмма 4: Клиенты, правильно ответившие на вопросы, заданные с целью выявления уровня знаний (%)

74% новых и 91% постоянных клиентов за последние 4 недели ни разу не использовали совместно шприцы и/или иглы, таким образом, в части данного показателя уровень рискованного поведения среди постоянных клиентов очень низок. Среди постоянных клиентов ПОШ меньше и тех, кто в последние 4 недели чистил шприцы. Два этих показателя находятся в тесной взаимосвязи – в группе, тех, кто не чистил шприцы, гораздо меньше ПИН, совместно использующих шприцы или иглы. Таким образом, уменьшение числа тех, кто чистит шприцы, является положительным результатом.

Четверть новых и десятая часть постоянных клиентов не имели половых контактов за 4 недели, предшествующие опросу, примерно у половины был один половой партнер (см. Диаграмму 5). 14% постоянных клиентов вступали в течение прошлого месяца в

половую связь за деньги или другую плату. В течение последних четырех недель 48% новых и 64% постоянных клиентов использовали презерватив при каждом половом контакте. Во время последнего полового контакта презерватив использовали 62% новых и 82% постоянных клиентов. Таким образом, уровень использования презервативов среди постоянных клиентов существенно выше, чем среди новых клиентов.

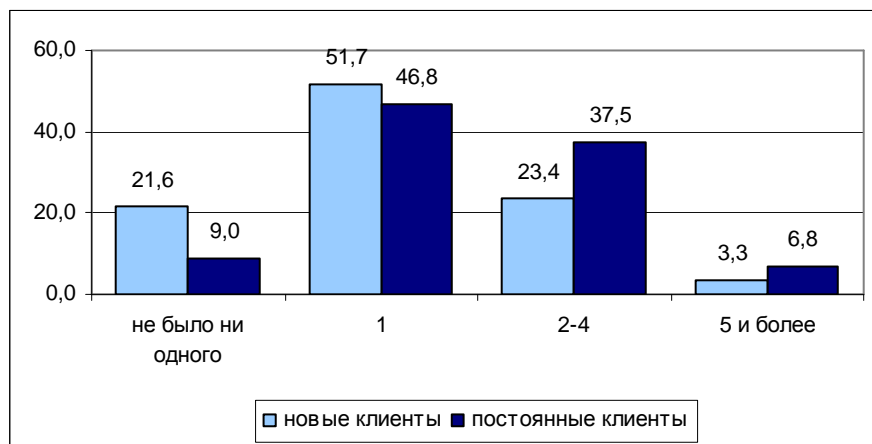


Диаграмма 5: Количество половых партнеров за последние 4 недели (%)

37% новых и 44% постоянных клиентов проверялись на ВИЧ в течение предыдущего года. Хотя бы раз в жизни проверялись на ВИЧ 63% новых и 82% постоянных клиентов, т.е. среди регулярно посещающих ПОШ клиентов проверку на ВИЧ проходило больше людей.

На основании сводного значения (принимающего в расчет, как инъекции, так и половые контакты) среди новых клиентов ПОШ наибольшее число составляют лица со средним уровнем рискованного поведения. Среди постоянных клиентов преобладают наркоманы с низким уровнем рискованного поведения (см. Диаграмму б). В течение последнего месяца, они не использовали шприцы/иглы совместно с другими ПИН и всегда использовали презервативы. Эти показатели демонстрируют важность работы ПОШ. Среди клиентов ПОШ, обладающих верными знаниями о путях распространения ВИЧ, уровень рискованного поведения был ниже.

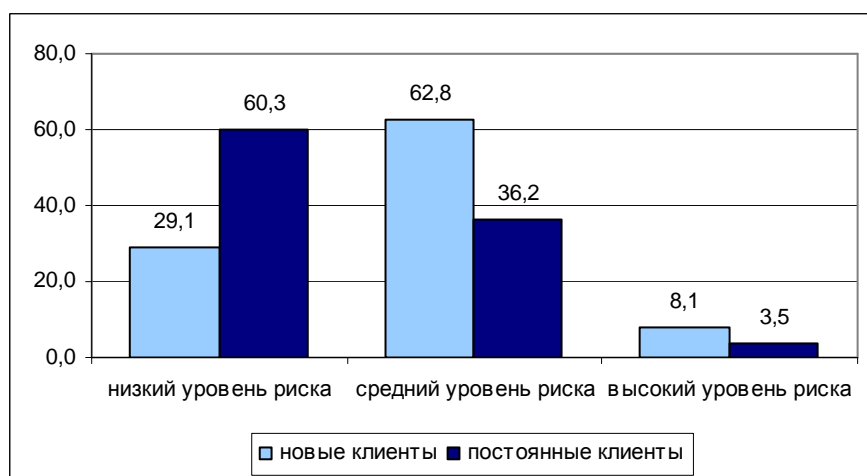


Диаграмма 6: Разделение клиентов по группам риска (%)

Различия в разбивке по демографическим данным и годам

Пол: Растущей проблемой является связь клиентов-женщин с проституцией.

Пользующиеся услугой обмена шприцев мужчины старше женщин и дольше женщин употребляют инъекционные наркотики. Доля женщин среди клиентов в разбивке по годам не менялась. Среди мужчин было больше тех, кто работает, среди женщин больше учащихся клиентов. Среди постоянных клиентов мужчин было больше тех, кто не учится и не работает.

Среди новых клиентов-женщин меньше, чем среди мужчин тех, кто использовал шприцы/иглы совместно с кем-то другим. Среди новых клиентов-женщин больше тех, у кого был только один половой партнер, но среди женщин также существенно больше тех, кто вступал в половые контакты за деньги или иную плату (на треть; см. Диаграмму 7). Пятая часть клиентов-женщин получали плату за вступление в половой контакт, как минимум, три раза за последний месяц, что указывает на существенную взаимосвязь проституции и инъекционной наркомании. В сравнении с прошлым годом заметно увеличилось число женщин, ответивших подобным образом.

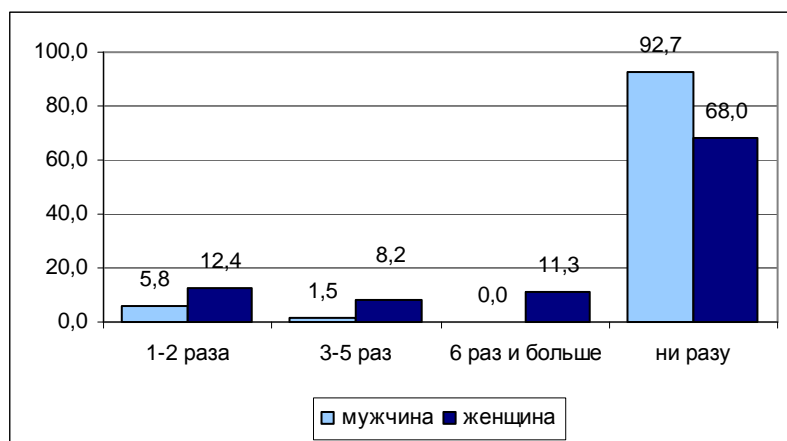


Диаграмма 7: Постоянные клиенты, вступавшие в половые контакты за деньги или иную плату в течение последних 4 недель, в разбивке по полам (%)

Возраст: Среди клиентов старшего возраста уровень использования презервативов ниже и в ПОШ с ними говорят на эту тему меньше, чем с молодыми людьми.

В группе клиентов 19 лет и младше больше учащихся, а в старших возрастных группах больше работающих людей. Чем старше новые клиенты, тем больше их стаж употребления инъекционных наркотиков. Клиенты младшей возрастной группы реже делают себе инъекции, чаще используя амфетамин, и реже – героин, маковую жидкость и фентанил. Возрастная группа 19-летних и младше также отличается менее продолжительным периодом посещения ПОШ и меньшей частотой визитов. Представители этой возрастной группы получают в ПОШ за один раз меньше шприцев. По части совместного использования шприцев/игл от других клиентов отличаются только несовершеннолетние (17-летние и младше), среди которых данное рискованное поведение было распространено примерно на 10% больше, чем среди других групп клиентов.

В сравнении с двумя младшими группами среди 25-летних клиентов и клиентов старшего возраста (из вступавших в половой контакт) было меньше тех, кто в течение последних 4 недель использовали презервативы во время каждого полового контакта. Однако, среди всех возрастных групп, доля использующих презервативы была выше среди постоянных клиентов, чем среди новых (см. Диаграмму 8). В старшей возрастной группе также было больше клиентов, утверждавших, что в течение последнего месяца им не были нужны презервативы. Среди ПИН старшего возраста также было больше отметивших, что в ПОШ с ними не беседовали о ВИЧ и СПИДе, и о необходимости использования презервативов. Среди представителей двух старших возрастных групп больше ПИН, прошедших проверку на ВИЧ (как за всю жизнь, так и за последние 12 месяцев).

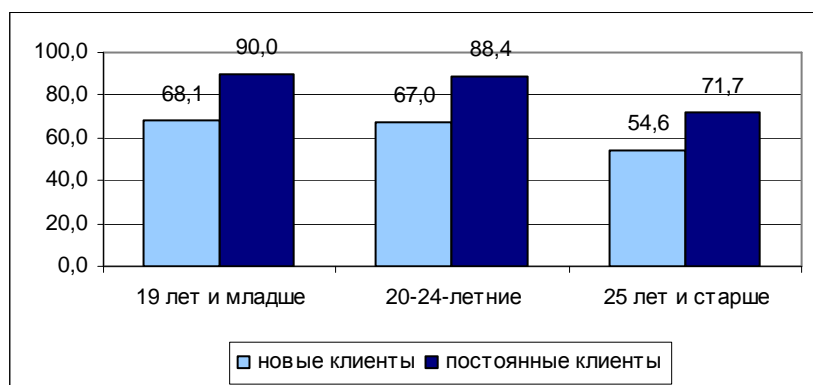


Диаграмма 8: Клиенты, пользовавшиеся презервативом во время последнего полового контакта, в разбивке по возрастным группам (% от вступавших в половой контакт)

Национальность: Не эстонцы употребляют инъекционные наркотики дольше эстонцев и дольше посещают ПОШ. Разницы в плане рискованного поведения не наблюдалось.

По сравнению с эстонцами, не эстонцы обладают большим стажем употребления инъекционных наркотиков (см. Диаграмму 9) и посещают ПОШ в течение более продолжительного периода времени. За последние годы доля эстонцев среди посетителей ПОШ также не изменилась.

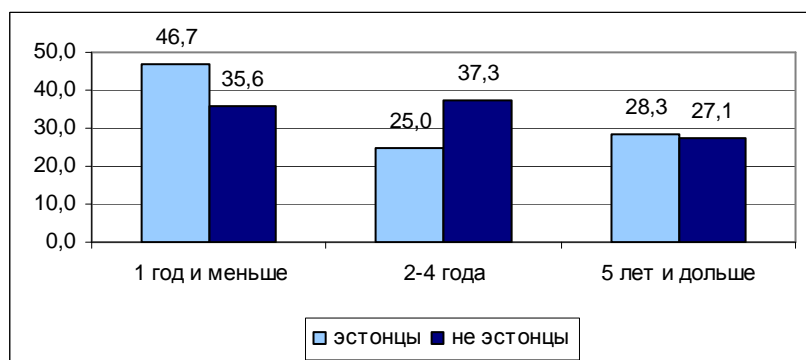


Диаграмма 9: Продолжительность употребления инъекционных наркотиков среди новых клиентов в разбивке по национальности (%)

Среди эстонцев было больше постоянных клиентов, которые проходили проверку на ВИЧ в течение последнего года; в группе не эстонцев было больше наркоманов, которые проходили проверку на ВИЧ в течение жизни.

Регион: В Ида-Вирумаа работа ПОШ более интенсивна – ПИН чаще посещают ПОШ, берут больше шприцев и презервативов, и с ними чаще, чем в Таллинне, ведутся профилактические беседы.

Посетители ПОШ в Ида-Вирумаа примерно на год моложе, чем в Таллинне, и обладают меньшим стажем употребления инъекционных наркотиков. Однако, клиенты в Ида-Вирумаа чаще, чем в Таллинне делают инъекции, они также посещают ПОШ дольше и чаще. Наркоманы в Ида-Вирумаа чаще делают инъекции героина, маковой жидкости и амфетамина; особенно значительная разница наблюдается в плане употребления маковой жидкости – в Таллинне она практически не используется. В Таллинне больше наркоманов, употребляющих фентанил. В столице в ПОШ ходит больше эстонцев, чем в Ида-Вирумаа. В Ида-Вирумаа больше работающих клиентов ПОШ.

В Ида-Вирумаа за одно посещение клиенты получают больше шприцев (см. Диаграмму 10) и презервативов, чаще берут шприцы для своих знакомых. В Ида-Вирумаа работники ПОШ чаще, чем в Таллинне беседуют с клиентами на темы рискованного поведения.

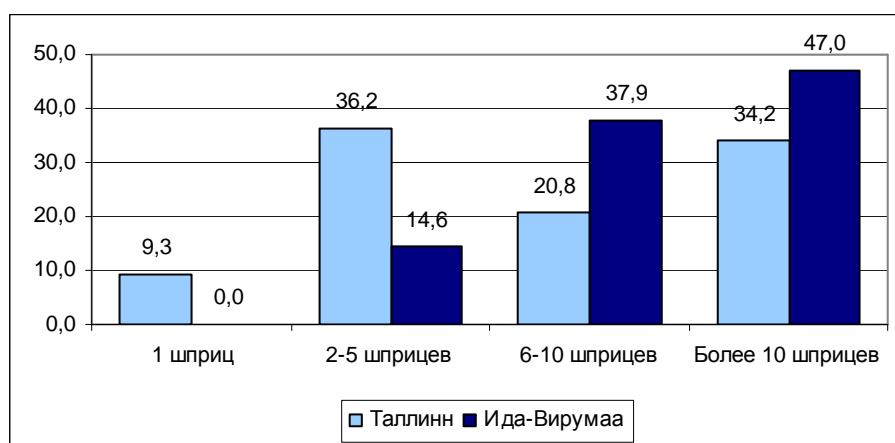


Диаграмма 10: Количество шприцев, полученных за одно посещение постоянными клиентами в течение последних 4 недель, в разбивке по регионам (%)

Уровень знаний о том, что нельзя совместно использовать шприцы/иглы в Таллинне был ниже, чем в Ида-Вирумаа как среди новых, так и среди постоянных клиентов. Однако, данные показатели не обязательно указывают на более эффективную работу ПОШ в Ида-Вирумаа. В Таллинне показатели ниже уже среди новых клиентов, а уровень знаний о том, что нельзя совместно использовать шприцы/иглы изменился во время посещения ПОШ в лучшую сторону даже в большей степени, чем в Ида-Вирумаа. Показатели таллиннских клиентов хуже в связи с рискованным поведением при половых контактах, а среди постоянных клиентов уровень использования презервативов в сравнении с новыми клиентами даже понизился. Среди постоянных клиентов ПОШ в Ида-Вирумаа сводные показатели рискованного поведения ниже, чем в Таллинне. В Таллинне заметно больше ПИН, не вступавших в половой контакт в течение последнего месяца, и меньше тех, у кого было 2-4 половых партнера.

В столице больше, чем в Ида-Вирумаа ПИН, прошедших в течение последнего года проверку на ВИЧ – как среди новых, так и среди постоянных клиентов. Впрочем, у клиентов в обоих регионах за время посещения ПОШ данный показатель изменялся в лучшую сторону.

Организации, оказывающие услуги: Результатом работы всех организаций, оказывающих услуги, является снижение среди ПИН уровня рискованного поведения.

В сравнении с организациями в Ида-Вирумаа в обеих таллиннских организациях было больше клиентов с более продолжительным стажем употребления инъекционных наркотиков. Посетители пунктов НЦРНА употребляли инъекционные наркотики несколько реже клиентов других организаций. Амфетамин являлся наиболее распространенным наркотиком среди клиентов всех организаций, оказывающих услуги.

Клиенты НЦРНА и MAS дольше и чаще посещали ПОШ в сравнении с клиентами таллиннских организаций. Исключение составляют постоянные клиенты, которых было несколько больше в АТК. Организации в Ида-Вирумаа выдают за одно посещение больше шприцев и презервативов. В MAS также существенно больше клиентов, берущих шприцы для своих знакомых. Больше всего шприцев ПИН возвращали в АТК и в MAS.

В сравнении с таллиннскими организациями в Ида-Вирумаа больше беседовали с клиентами на темы ВИЧ и СПИДа, о том, почему нельзя совместно пользоваться шприцами, о необходимости использования презервативов и на темы использования дезинфицирующих средства. Особенно в этой части выделяется MAS. Уровень знаний клиентов организаций в Ида-Вирумаа о способах распространения ВИЧ несколько выше, чем у клиентов таллиннских организаций (см. Диаграмму 11).

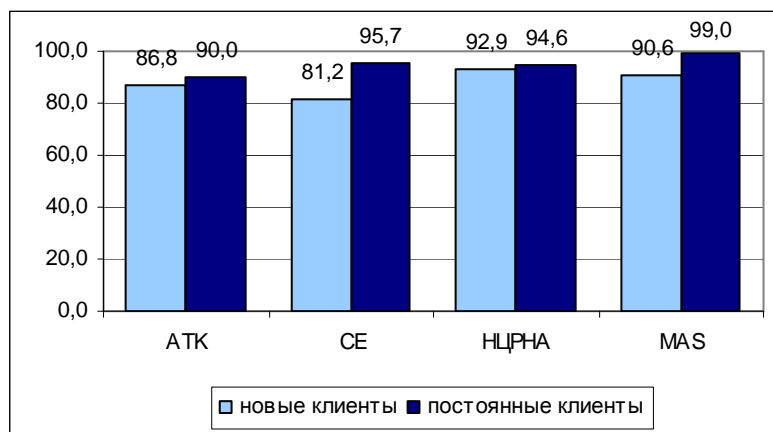


Диаграмма 11: Клиенты, обладающие верными знаниями о способах распространения ВИЧ, в разбивке по организациям (%)

В MAS и в НЦРНА было существенно меньше ПИН, которые в течение предыдущего месяца совместно с другими использовали шприцы/иглы или чистили шприцы. Во всех организациях среди постоянных клиентов в сравнении с новыми клиентами наблюдаются позитивные изменения: уменьшилась доля наркоманов, практикующих рискованное поведение (см. Диаграмму 12).

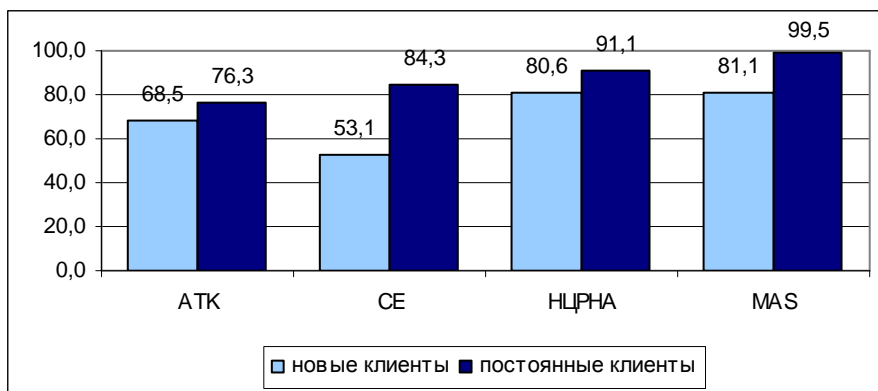


Диаграмма 12: Клиенты, которые в течение последних 4 недель не использовали совместно шприцы или иглы, в разбивке по организациям (%)

В таллиннских организациях было больше клиентов, не вступавших в течение последних четырех недель в половые контакты. Среди клиентов MAS больше ПИН постоянно пользовались презервативами. В АТК уровень использования презервативов среди новых клиентов выше, чем среди постоянных, тогда как в других организациях постоянные клиенты ведут себя менее рискованно, чем новые (особенно большой рост наблюдается в отношении клиентов MAS; см. Диаграмму 13). Аналогичное различие по организациям можно заметить и при изучении сводных данных о рискованном поведении (см. Таблицу 3).

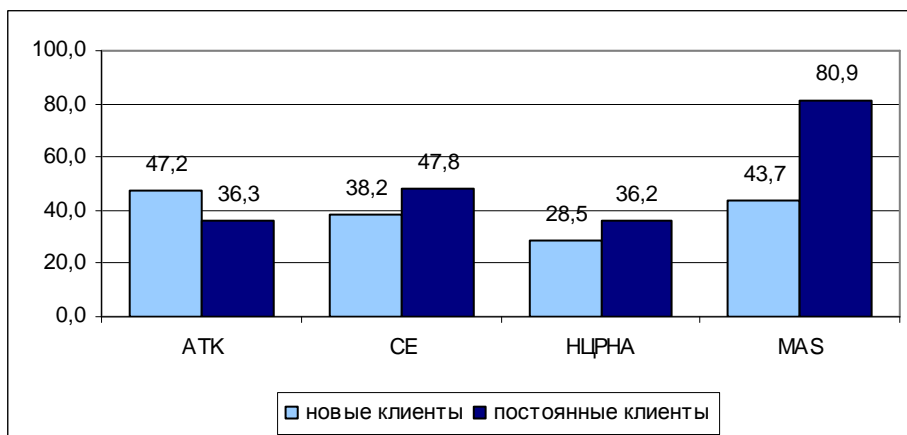


Диаграмма 13: Клиенты, использовавшие презервативы при каждом половом контакте в течение последних 4 недель (% от вступавших в половой контакт)

Таблица 3: Распределение клиентов по группам риска, в разбивке по организациям (%)

Тип клиентов	АТК			СЕ			НЦРНА			MAS		
	Низкий уровень риска	Средний уровень риска	Высокий уровень риска	Низкий уровень риска	Средний уровень риска	Высокий уровень риска	Низкий уровень риска	Средний уровень риска	Высокий уровень риска	Низкий уровень риска	Средний уровень риска	Высокий уровень риска
НОВЫЕ КЛИЕНТЫ	37,1	55,2	7,6	24,8	64,9	10,3	26,9	66,3	6,8	45,0	46,0	9,0
ПОСТОЯННЫЕ КЛИЕНТЫ	33,8	55,0	11,3	42,6	51,5	5,9	42,6	55,6	1,9	82,4	17,6	0,0
изменение	-3,4	-0,2	3,6	17,8*	-13,4	-4,4	15,7	-10,7	-4,9	37,4	-28,4	-9,0

* На сером фоне указаны статистически важные изменения между данными новых и постоянных клиентов.

Среди новых клиентов АТК и СЕ в сравнении с Ида-Вирумаа было существенно больше ПИН, проходивших проверку на ВИЧ в течение последнего года. В части постоянных клиентов больше всего выделяется НЦРНА, где в течение последнего года доля проходивших проверку остается значительно ниже, чем в других организациях.

Годы проведения опросов: Сравнение данных за шесть лет, когда проводились опросы, демонстрирует эффективность работы ПОШ – увеличилось количество обмениваемых шприцев, использованные шприцы чаще возвращают в ПОШ, среди постоянных клиентов выросло число ПИН, не использующих совместно шприцы.

В 2003-2007 годах средний возраст новых клиентов неуклонно увеличивался, но в 2008 году данный показатель понизился до уровня 2006 года. В сравнении с 2003 годом средний возраст новых клиентов повысился на 1,5 года. В 2008 году уменьшилось число наркоманов, употреблявших героин, маковую жидкость и морфин.

В течение этих лет увеличился период, на протяжении которого ПИН являлись клиентами ПОШ. В сравнении с более ранним периодом в 2007 и 2008 годах ПОШ посещали реже, но увеличилось число получаемых за один раз шприцев. До 2007 года увеличивалась доля ПИН, которые получали шприцы от своих знакомых. В 2008 году этот показатель снизился еще заметнее. За шесть лет, когда проводились опросы, постоянно росло число клиентов, возвращающих использованные шприцы в ПОШ (см. Диаграмму 14).

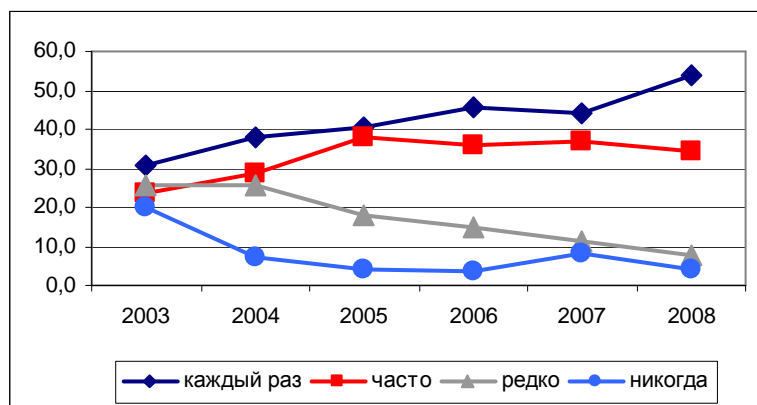


Диаграмма 14: Частота возврата использованных шприцев в ПОШ среди постоянных клиентов, 2003-2008 гг. (%)

В 2008 году с большим, чем в предыдущие годы, числом клиентов проводили беседы о ВИЧ и СПИДе, совместном использовании шприцев и об использовании презервативов. С каждым годом увеличивается число постоянных клиентов, которые не используют шприцы совместно с другими ПИН. Среди новых клиентов данный показатель вырос в 2007 году, а в 2008 году незначительно понизился (см. Диаграмму 15). Число тех, кто чистил шприцы, с годами также становилось меньше. Число таких ПИН, очевидно, уменьшилось потому что сегодня значительно меньше наркоманов используют уже бывшие в употреблении шприцы.

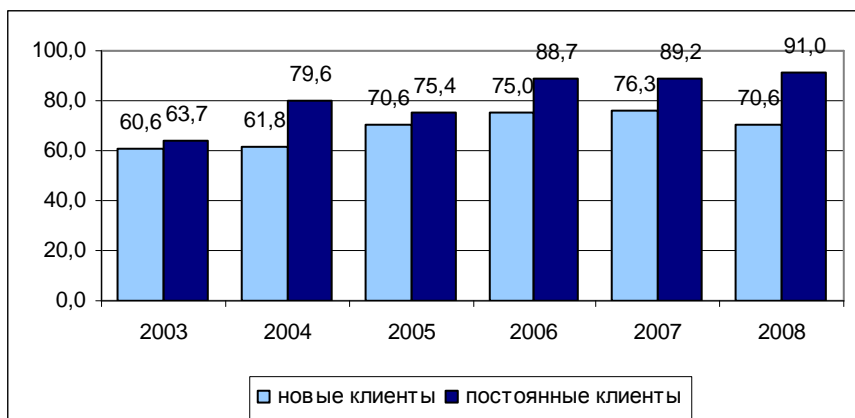


Диаграмма 15: Клиенты, не использовавшие совместно шприцы в течение последних 4 недель, 2003-2008 гг. (%)

За шесть лет, в течение которых проводились опросы, увеличилось число ПИН, вступающих в половой контакт за последний месяц и имевших 2-4 половых партнеров. В 2008 году немного увеличилось число постоянных клиентов, использовавших презервативы во время последнего полового контакта, но среди новых клиентов данный показатель снизился на несколько процентов. Число прошедших проверку на ВИЧ уменьшилось в сравнении с прошлыми годами (см. Диаграмму 16). Очевидно, частично это объясняется тем, что многие наркоманы уже знают, что заражены ВИЧ, и поэтому не должны снова проходить проверку.

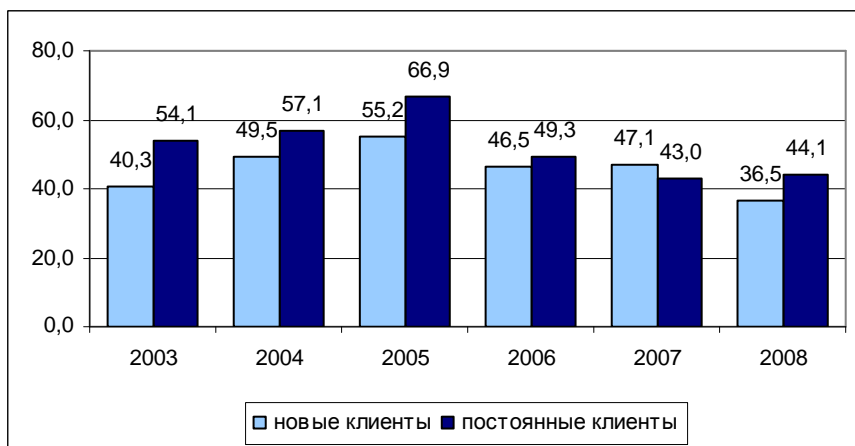


Диаграмма 16: Клиенты, прошедшие проверку на ВИЧ в течение последних 12 месяцев, 2003-2008 гг. (%)

В сравнении с 2007 годом уровень рискованного поведения (вычисленный на основании сводных данных о совместном использовании шприцев и использовании презервативов) в 2008 году остался на прежнем уровне; однако, среди новых клиентов уровень рискованного поведения был несколько выше, чем в 2007 году (см. Таблицу 4).

Таблица 4: Разделение клиентов по группам риска в разбивке по годам (%)

<i>Год проведения опроса</i>	<i>Новые клиенты</i>			<i>Постоянные клиенты</i>		
	<i>Низкий уровень риска</i>	<i>Средний уровень риска</i>	<i>Высокий уровень риска</i>	<i>Низкий уровень риска</i>	<i>Средний уровень риска</i>	<i>Высокий уровень риска</i>
2003	32,5	50,9	16,6	32,5	54,5	13,0
2004	30,1	54,2	15,7	53,3	40,1	6,6
2005	39,8	47,7	12,5	50,4	42,0	7,6
2006	40,0	51,0	9,0	57,2	38,6	4,2
2007	37,6	52,1	10,3	57,8	39,4	2,8
2008	29,2	62,7	8,1	60,6	35,6	3,8

Составители:

Мерили Мурд, Айре Труммал

Институт Развития Здоровья

2009