

Tervise Arengu Instituut
Tervisestatistika osakond

Tervishoiutöötajate tunnipalk märts 2011

Koostaja: Angela Poolakese

Tallinn
2011

Sisukord

Tabelite nimekiri	3
Jooniste nimekiri	4
Sissejuhatus	5
1. Mõisted ja märkused	6
2. Palgatrendid	7
3. Arstide palk	9
3.1 Tunnipalk	9
3.2 Kuupalk	13
3.3 Dividendid ja FIE tulu	17
4. Õendustöötajate palk	20
4.1 Tunnipalk	20
4.2 Kuupalk	22
5. Hooldajate palk	26
5.1 Tunnipalk	26
5.2 Kuupalk	28
6. Spetsialistide ja kiirabitehnikute palk	31
6.1 Tunnipalk	31
6.2 Kuupalk	32
Lisad	34

Tabelite nimekiri

Tabel 1. Arstide põhitunnipalk tervishoiuteenuse osutaja liigi järgi, märts 2011 (eurot, %)	9
Tabel 2. Arstide põhitunnipalk ja kogutunnipalk asutuse liigi järgi, märts 2011 (eurot, %)	10
Tabel 3. Õendustöötajate põhitunnipalk tervishoiuteenuse osutaja liigi järgi, märts 2011 (eurot, %)	20
Tabel 4. Õendustöötajate põhitunnipalk ja kogutunnipalk asutuse liigi järgi, märts 2011 (eurot, %)	21
Tabel 5. Hooldajate põhitunnipalk tervishoiuteenuse osutaja liigi järgi, märts 2011 (eurot, %)	26
Tabel 6. Hooldajate ja abiõdede põhitunnipalk ja kogutunnipalk tervishoiuteenuse osutaja liigi järgi, märts 2011 (eurot, %)	27
Tabel 7. Spetsialistide ja kiirabitehnikute põhitunnipalk tervishoiuteenuse osutaja liigi järgi, märts 2011 (eurot, %)	31
Tabel 8. Spetsialistide ja kiirabitehnikute põhitunnipalk ja kogutunnipalk tervishoiuteenuse osutaja liigi järgi, märts 2011 (eurot, %)	32
Tabel 9. Aruande esitanud iseseisvad tervishoiuteenuse osutajad teenuse liigi ja maakonna järgi ja aruandekohuslaste arv, märts 2011	34
Tabel 10. Tervishoiutöötajate täidetud ametikohad tervishoiuteenuse osutaja liigi, ametiala ja lepingu liigi järgi, märts 2011	35
Tabel 11. Tervishoiutöötajate täidetud ametikohtade jagunemine tervishoiuteenuse osutaja liigi järgi, märts 2011 (%)	35
Tabel 12. Haigla tervishoiutöötajate täidetud ametikohad haigla liigi, ametiala ja lepingu liigi järgi, märts 2011	36
Tabel 13. Haigla tervishoiutöötajate täidetud ametikohtade jagunemine haigla liigi järgi, märts 2011 (%)	36
Tabel 14. Tervishoiutöötajate täidetud ametikohad tervishoiuteenuse osutaja liigi, ametiala ja soo järgi, märts 2011	37
Tabel 15. Tervishoiutöötajate täidetud ametikohtade jagunemine tervishoiuteenuse osutaja liigi, ametiala ja soo järgi, märts 2011 (%)	37
Tabel 16. Arstide täidetud ametikohad eriala ja soo järgi, märts 2011	38
Tabel 17. Tervishoiutöötajate keskmine vanus ameti ja tervishoiuteenuse osutaja liigi järgi, märts 2011	39
Tabel 18. Juhid ja arst-residendid ametiala ja asutuse liigi järgi, märts 2011	39
Tabel 19. Tervishoiutöötajate palgad ametigrupi ja tervishoiuteenuse osutaja liigi järgi, märts 2011 (eurot)	40

Jooniste nimekiri

Joonis 1. Riigi keskmise ning tervishoiu- ja sotsiaalvaldkonna keskmise brutokuupalga muutumine, 2006–2011 (eurot)	7
Joonis 2. Tervishoiutöötajate ja riigi keskmise kuupalga kasv, 2006–2011 (eurot)	8
Joonis 3. Arstide tunnipalk juhi staatuse ja tervishoiuteenuse osutaja liigi järgi, märts 2011 (eurot).....	11
Joonis 4. Arstide tunnipalk soo ja tervishoiuteenuse osutaja liigi järgi, märts 2011 (eurot)	12
Joonis 5. Arstide tunnipalk arst-residendi staatuse ja tervishoiuteenuse osutaja liigi järgi, märts 2011 (eurot).....	13
Joonis 6. Täistööajaga töötavate arstide keskmine kuupalk tervishoiuteenuse osutaja liigi järgi, märts 2011 (eurot)	14
Joonis 7. Täistööajaga töötavate arstide keskmine kuupalk haigla liigi järgi, märts 2011 (eurot).....	15
Joonis 8. Täistööajaga töötavate arstide keskmine kuupalk tervishoiuteenuse osutaja liigi järgi, 2006–2011 (eurot)	16
Joonis 9. Arstide keskmise kuupalga muutumine, 2006–2011 (eurot)	17
Joonis 10. Oma ettevõttes töötavatele omanikele makstud keskmised dividendid kuus, 2009–2010 (eurot).....	18
Joonis 11. FIE-de keskmine tulu ühe kuu kohta, 2009–2010 (eurot) *	19
Joonis 12. Täistööajaga töötavate õendustöötajate keskmine kuupalk tervishoiuteenuse osutaja liigi järgi, märts 2011 (eurot).....	22
Joonis 13. Täistööajaga töötavate õendustöötajate keskmine kuupalk haigla liigi järgi, märts 2011 (eurot).....	23
Joonis 14. Täistööajaga töötavate õendustöötajate keskmine kuupalk tervishoiuteenuse osutaja liigi järgi, 2006—2011 (eurot).....	24
Joonis 15. Õendustöötajate keskmise kuupalga muutumine, 2006–2011 (eurot).....	25
Joonis 16. Täistööajaga töötavate hooldajate ja abiõdede keskmine kuupalk tervishoiuteenuse osutaja liigi järgi, märts 2011 (eurot).....	28
Joonis 17. Täistööajaga töötavate hooldajate ja abiõdede keskmine kuupalk haigla liigi järgi, märts 2011 (eurot)	29
Joonis 18. Täistööajaga töötavate hooldajate ja abiõdede keskmine kuupalk haigla liigi järgi, 2006—2011 (eurot)	30
Joonis 19. Hooldajate ja abiõdede keskmise kuupalga muutumine, 2006–2011 (eurot). 30	
Joonis 20. Täistööajaga töötavate tervishoiuteenuse osutamisega seotud spetsialistide keskmine kuupalk tervishoiuteenuse osutaja liigi järgi, märts 2011 (eurot)	33

Sissejuhatus

Analüüsis antakse ülevaade tervishoiutöötajate tunni- ja kuupalgast 2011. aasta märtsis erinevate ametirühmade¹ ja tervishoiuteenuse osutaja liikide lõikes. Tulemusi võrreldakse eelmise aasta uuringu andmetega. Pikemaid aegridu ja võrdlusi Eesti keskmise töötasuga esitletakse palgatrendide peatükis ja iga ametirühma osa lõpus. Uuringu andmed on avaldatud ka Tervisestatistika ja terviseuuringute andmebaasis (www.tai.ee/tstua).

Tervishoiutöötajate palgaandmeid kogutakse aruandega „Tervishoiutöötajate tunnipalk“ iga aasta märtsikuu kohta. Aruande vormi ja esitamise korra kehtestab sotsiaalministri määrus. Tervishoiutöötajate palgauuringut on läbi viidud alates 2002. aastast. Uuringu algusaastatel koguti andmeid vaid haiglatelt, kuid alates 2006. aastast on uuringusse kaasatud kõik tervishoiuteenuse osutajad. Kuni 2007. aastani korraldas uuringut Sotsiaalministeerium. Alates 2008. aasta jaanuarist on tervisestatistika kogumine, analüüsimine ja avaldamine üle toodud ministeeriumist Tervise Arengu Instituuti (TAI).

Kõik analüüsis esitatud palgad on **brutopalgad** eurodes. Varasemate aastate andmed on eurodesse ümber arvutatud koondandmete baasil (1 euro = 15,6466 Eesti krooni). Töövõtulepinguga töötajate palgad ei ole analüüsis kajastatud. Samuti ei koguta antud uuringuga andmeid FIE-de sissetuleku kohta. Seda analüüsitakse Maksu- ja Tolliametist saadud andmete põhjal. Sama allika põhjal vaadeldakse ka tervishoiuteenust osutavate ettevõtete omanikele väljamakstud dividende.

Tunnipalga andmed hõlmavad nii täis- kui osalise tööajaga töötajate andmeid ehk töötajaid, kes töötavad kas täis- või osalise koormusega ja ka neid, kes märtsis osaliselt töölt puudusid (olid kas puhkusel, töövõimetus- või hoolduslehel).

Kuupalga andmed hõlmavad ainult täistööajaga töötajate andmeid, kes töötasid terve märtsikuu, polnud haiged ega puhkusel.

¹ Töötajate klassifitseerimise aluseks on rahvusvaheline ametite klassifikaator ISCO ja selle tervishoiusektori jaoks laiendatud versioon.

1. Mõisted ja märkused

Arst — sh hambaarst ja arst-resident.

Õendustöötaja — õde ja ämmaemand.

Hooldaja — hooldaja, abiõde, arsti assistent.

Spetsialist — tervishoiuteenuse osutamisega otseselt seotud töötaja nagu bioanalüütik, laborant, radioloogiatehnik, hambatehnik ja muu hambaraviasutustes töötav spetsialist, liikumisravi spetsialist ja füsioterapeut.

Muud asutused — diagnostikaasutused, õendusabiasutused, vanglate ambulatoorsed meditsiiniosakonnad ja üldarstiabi osutajad, kes ei ole perearstid (nt kooliarstid), kaitseväe meditsiiniteenistus (hõlmatud alates 2011. aastast).

Põhitunnipalk — põhipalk ehk töölepingus või õigusaktis kindlaks määratud tüki-, tunni-, päeva-, nädala- või kuupalga määra alusel makstud brutopalk märtsikuus. Tunnipalga arvestamiseks on kuu põhipalk jagatud kuus töötatud tundide arvuga (v.a ületunnid). Põhitunnipalk on n-ö puhas palk, mis ei sisalda regulaarseid lisatasusid, lisatasu õhtuse töö, öötöö, puhkepäevadel ja riiklikel pühadel töötamise eest ning lisatasu ületundide eest.

Kogutunnipalk — sisaldab põhipalka (vt eelmine definitsioon) ja lisaks regulaarseid lisatasusid, lisatasu õhtuse töö, öötöö, puhkepäevadel ja riiklikel pühadel töötamise eest ning lisatasu ületundide eest. Kogu kuu palk on kogutunnipalga saamiseks jagatud kõigi töötundide arvuga (sh ületunnid).

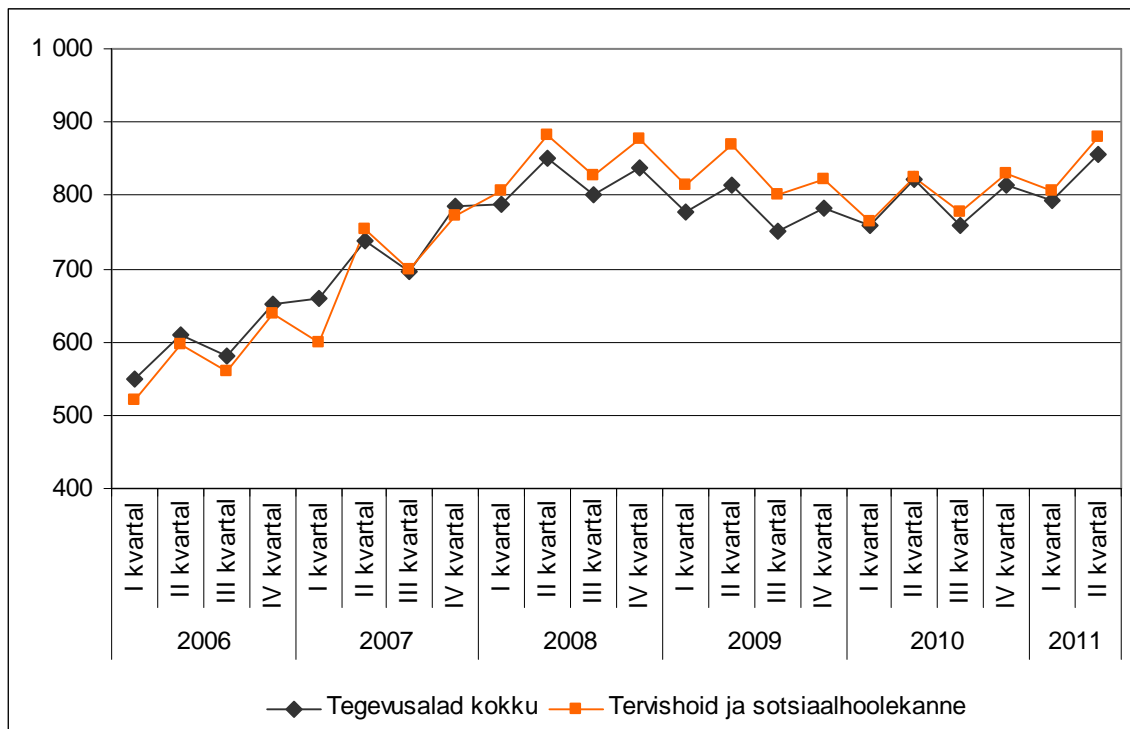
Keskmine kuu põhipalk — töölepingus või õigusaktis kindlaks määratud tüki-, tunni-, päeva-, nädala või kuupalga määra alusel makstud brutopalk märtsikuus. Ei sisalda lisatasusid.

Keskmine kuupalk koos kõigi lisatasudega — sisaldab põhipalka (vt eelmine definitsioon), regulaarseid lisatasusid, lisatasu õhtuse töö, öötöö, puhkepäevadel ja riiklikel pühadel töötamise eest, lisatasu ületundide eest ning teisi regulaarseid lisatasusid. Siin sisalduvad ka mitteregulaarsed lisatasud (kvartali- ja aastapreemiad, ning teised mitteregulaarsed tulemus- ja väärtustasud).

2. Palgatrendid

Statistikaameti andmetel tõusis riigi keskmine palk 2011. aasta esimeses kvartalis võrreldes eelmise aasta sama perioodiga 4,5%. Tervishoiu ja sotsiaalhoolekande sektori palgakasv oli samal ajal 5,5%, mis tõstis sektori palga 2008-2009. aasta tasemele. Jätkus 2008. aastal alanud trend, kus tervishoiu ja sotsiaalhoolekande palk ületab riigi keskmist töötasu (joonis 1). Kui 2009. aastal oli tervishoiu ja sotsiaalhoolekande palk riigi keskmisest 5–7% kõrgem, siis 2010. aasta esimeses pooles toimunud võrdsustumise järel oli erinevus 2011. aasta keskel ainult veidi rohkem kui 2%.

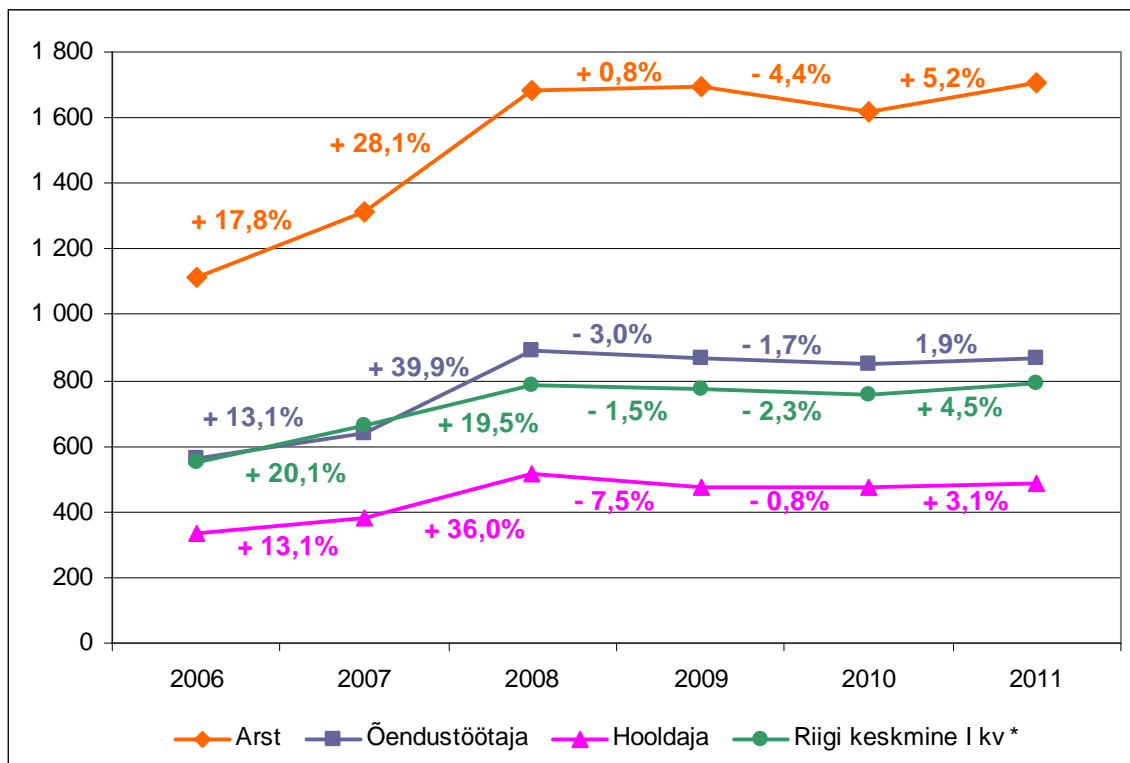
Joonis 1. Riigi keskmise ning tervishoiu- ja sotsiaalvaldkonna keskmise brutokuupalga muutumine, 2006–2011 (eurot)



Allikas: Statistikaamet

Aruande „Tervishoiutöötajate tunnipalk“ andmetel kasvas arstide palk 2011. aasta märtsis võrreldes eelmise aastaga 5,2%, õendustöötajate palk 1,9% ja hooldajatel 3,1%. Kui 2010. aastal oli arstide palgalangus kõige suurem võrreldes teiste tervishoiutöötajatega, siis 2011. a juurdekasv kompenseeris selle kahanemise. Arstide kuupalk oli läbi aegade kõrgeim, õendustöötajate ja hooldajate palk ei jõudnud 2011. a märtsiks veel 2008. aasta tasemeni tagasi. Riigi keskmisest palgast on arstide palk üle kahe korra kõrgem, õendustöötajate palk ületab riigi keskmist 9% ning hooldajate keskmine palk moodustab riigi keskmisest palgast 62%.

Joonis 2. Tervishoiutöötajate ja riigi keskmise kuupalga kasv, 2006–2011 (eurot)



*Allikas: Statistikaamet

3. Arstide palk

3.1 Tunnipalk

Aruande „Tervishoiutöötajate tunnipalk“ andmetel oli täis- ja osaajaga töötavate arstide keskmine põhitunnipalk 2011. aasta märtsis 8,27 eurot (tabel 1). Võrreldes eelmise aastaga kasvas põhitunnipalk peaaegu 3%. Põhitunnipalk suurenes kõige enam hambaraviasutustes ja eriarstiabiasutustes. Eriarstiabiasutustes maksti ka kõige kõrgemat põhitunnipalka. Põhitunnipalk langes enim kiirabiasutustes, kuid jätkuvalt oli kõige madalam põhitunnipalk taastusraviasutustes.

Täis- ja osaajaga töötavate arstide põhitunnitasu haiglates oli arstide keskmisest 1,6% madalam. Haigla liigi lõikes oli kõige kõrgem tunnitasu erihaiglates ja hooldushaiglates ning kõige madalam piirkondlikes haiglates. Samas on hooldushaigla ainuke haigla liik, kus arstide keskmine põhitunnipalk on võrreldes 2010. aastaga vähenenud.

Tabel 1. Arstide põhitunnipalk tervishoiuteenuse osutaja liigi järgi, märts 2011 (eurot, %)

	Keskmine 2011	Keskmine 2010	Muutus võrreldes 2010	Muutus võrreldes 2010	Mediaan	Protsentil 25	Protsentil 75	Standardhälve
ASUTUSED KOKKU	8,27	8,05	0,22	2,7%	7,16	6,60	8,55	3,97
Perearstiabi	7,60	7,54	0,06	0,8%	7,34	6,57	8,38	1,96
Amb. eriarstiabi	9,58	9,20	0,38	4,1%	7,33	6,37	10,71	6,40
Hambaravi	8,67	8,31	0,37	4,4%	7,00	5,17	9,98	6,20
Kiirabi	7,57	8,18	-0,62	-7,5%	7,67	7,16	7,96	1,20
Taastusravi	6,23	6,26	-0,04	-0,6%	6,40	4,63	7,20	2,43
Muu	8,92	9,27	-0,34	-3,7%	7,46	6,54	9,64	3,94
Haiglad kokku	8,14	7,93	0,22	2,7%	7,16	6,61	8,11	2,85
<i>Piirkondlik haigla</i>	7,48	7,48	0,01	0,1%	6,95	6,60	7,64	2,14
<i>Keskhaigla</i>	9,20	8,82	0,38	4,3%	8,18	7,17	9,84	3,38
<i>Üldhaigla</i>	7,75	7,54	0,21	2,8%	7,16	7,16	7,67	2,03
<i>Taastusravihaigla</i>	7,56	7,03	0,53	7,5%	6,99	6,50	8,59	1,65
<i>Hooldushaigla</i>	9,45	9,71	-0,26	-2,7%	7,16	6,95	8,72	6,16
<i>Erihaigla</i>	9,80	8,88	0,92	10,4%	9,16	7,28	12,02	3,85
<i>Kohalik haigla</i>	8,12	7,86	0,26	3,3%	7,17	6,40	8,51	3,35

Arstide põhitunnipalk varieerus keskmiselt 3,97 euro võrra (vt tabel 1 veerg *standardhälve*). Kõige suuremad palgaerinevused olid tervishoiuteenuse osutaja liigi järgi eriarstiabi asutustes (6,40) ja hambaravi asutustes (6,20). Vähim varieerusid palgad kiirabi asutustes (1,20) ja perearstiabi asutustes (1,95).

Lisaks põhipalgale makstakse tulemustasu ning lisatasu ületundide, õhtuse/öö töö ja puhkepäevadel töötamise eest. Koos regulaarsete lisatasudega oli arstide tunnipalk 9,26 eurot, mis oli 12% suurem kui põhitunnipalk (tabel 2).

Lisatasude osatähtsus oli kõige suurem haiglas töötavatel arstidel, mis on mõistetav arvestades statsionaarse asutuse töö iseloomu (töötamine öhtul, öösel, puhkepäevadel). Võrreldes eelmise aastaga on lisatasude osatähtsus tõusnud. Suurima osa moodustasid lisatasud kesk-, üld- ja piirkondlikes haiglates töötavate arstide kogutunnipalgast, kus tunnipalk koos lisatasudega oli keskmiselt 17% kõrgem kui põhitunnipalk. Sarnaselt eelmiste aastatega on lisatasude osatähtsus suur veel hambaravi asutustes.

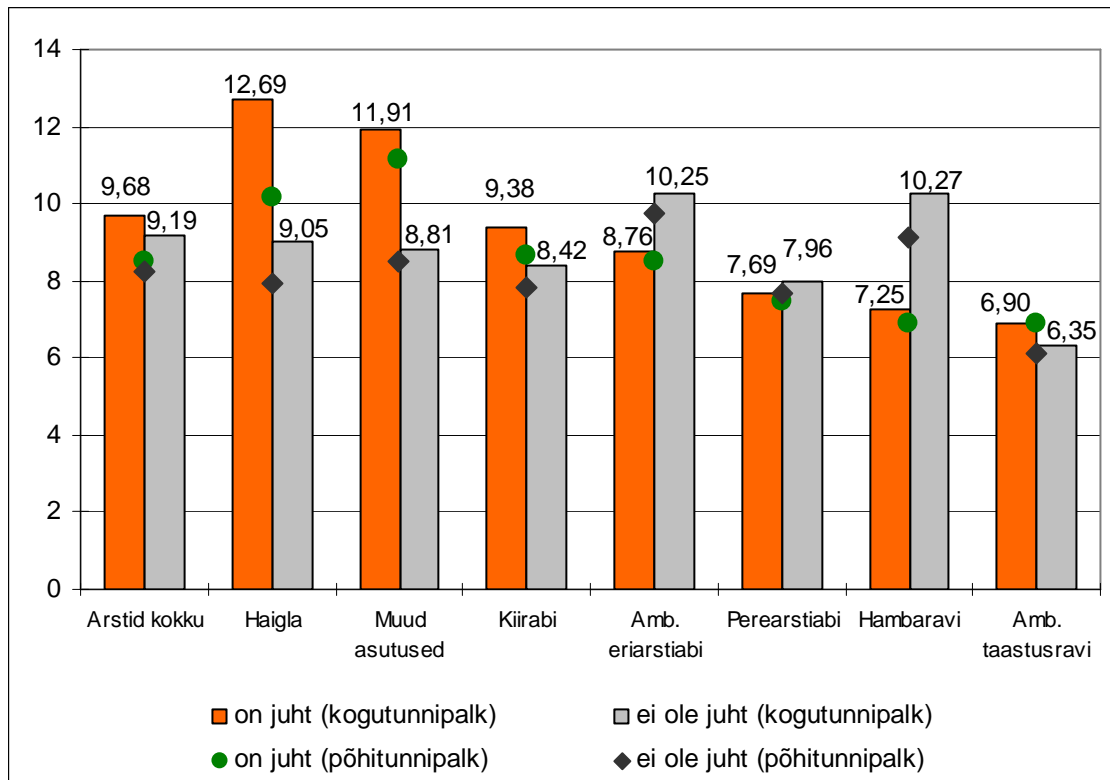
Tabel 2. Arstide põhitunnipalk ja kogutunnipalk asutuse liigi järgi, märts 2011 (eurot, %)

	Keskmine põhitunnipalk	Keskmine kogutunnipalk	Keskmine lisatasu	Lisatasu osatähtsus
ASUTUSED KOKKU	8,27	9,26	0,99	11,9%
Perearstiabi	7,60	7,88	0,28	3,6%
Amb. eriarstiabi	9,58	10,06	0,48	5,0%
Hambaravi	8,67	9,66	0,98	11,3%
Kiirabi	7,57	8,11	0,54	7,2%
Taastusravi	6,23	6,42	0,19	3,1%
Muu	8,92	9,31	0,39	4,4%
Haiglad kokku	8,14	9,42	1,28	15,8%
<i>Piirkondlik haigla</i>	7,48	8,73	1,24	16,6%
<i>Keskhaigla</i>	9,20	10,79	1,59	17,3%
<i>Üldhaigla</i>	7,75	9,04	1,29	16,6%
<i>Taastusravihaigla</i>	7,56	8,03	0,47	6,2%
<i>Hooldushaigla</i>	9,45	9,59	0,14	1,5%
<i>Erihaigla</i>	9,80	10,27	0,47	4,8%
<i>Kohalik haigla</i>	8,12	8,75	0,62	7,7%

Erialati maksti analoogselt eelmisele aastale kõrgeimat kogutunnipalka ortodontidele, suu-, näo- ja lõualuukirurgidele, radioloogidele ja kardiovaskulaarkirurgidele. Madalaimat tunnitasu said töötervishoiuarstid, taastusravi- ja füsiatriaarstid ning perearstid (vt www.tai.ee/tstua).

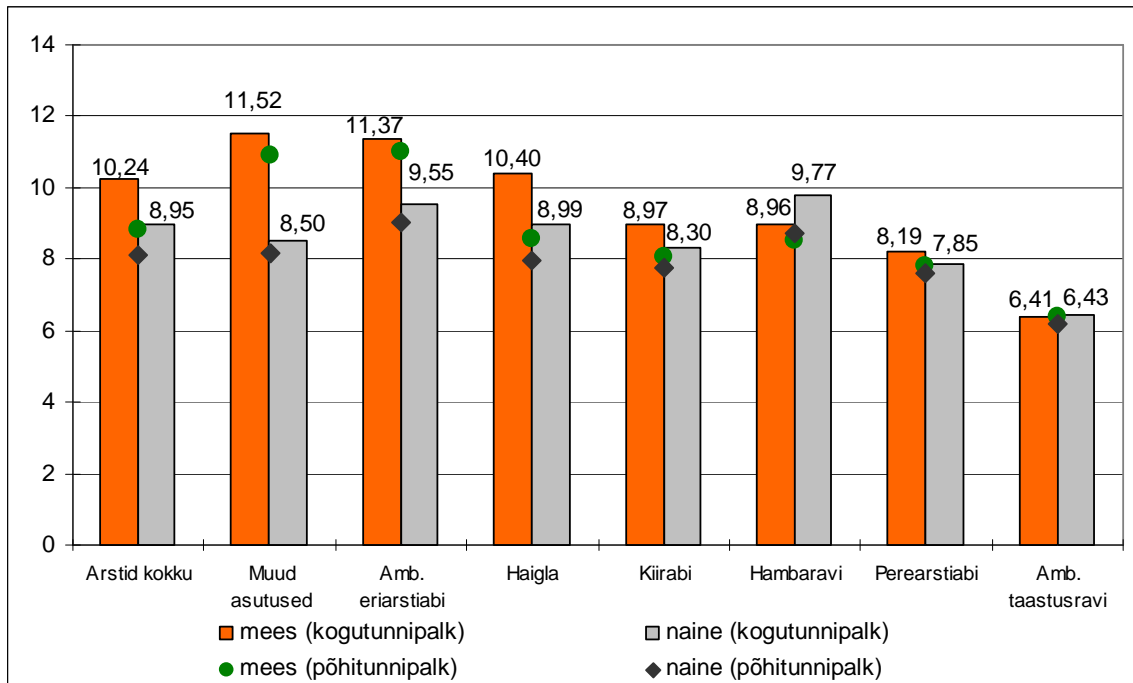
Juhina töötavad arstid teenisid mittejuhtidest keskmiselt pool eurot tunnis rohkem. Kõige suurem erinevus juhtide kasuks oli haiglates, kus mittejuhid teenivad 71% juhtide palgast. Samas on ka asutusi, kus juhina töötavad arstid teenivad vähem kui mittejuhid. Märkatavalt rohkem teenivad mittejuhid juhtidest hambaraviasutustes ja ambulatoorsetes eriarstiabiasutustes (vastavalt 42% ja 17%).

Joonis 3. Arstide tunnipalk juhi staatuse ja tervishoiuteenuse osutaja liigi järgi, märts 2011 (eurot)



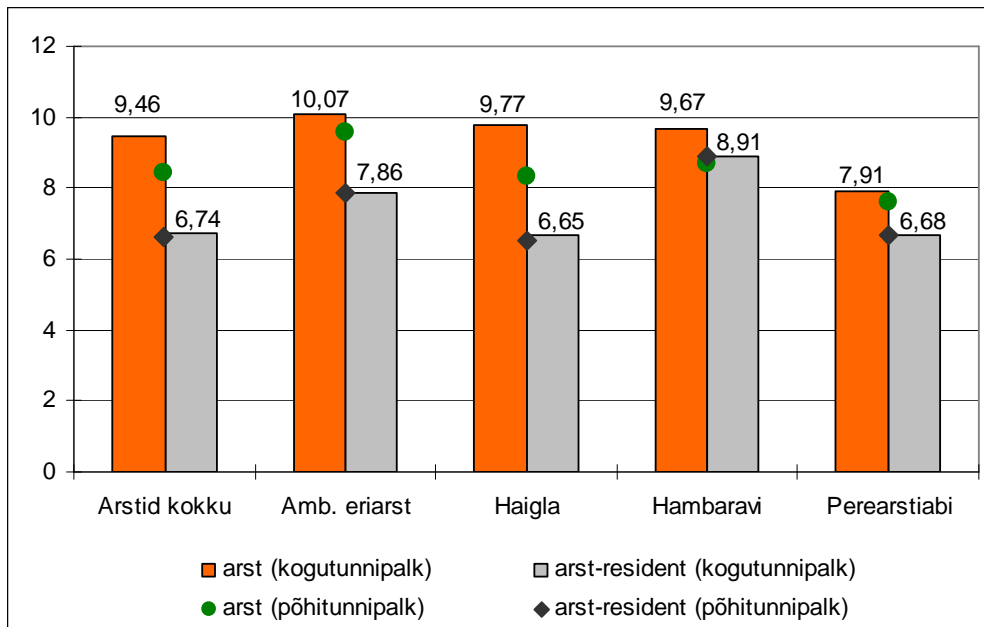
Naisarstide keskmine tunnipalk moodustas meesarstide tasust 88%. See tähendab, et naised teenisid meestest keskmiselt 1,29 eurot tunnis vähem. Vaid hambaraviasutustes olid naised meestest kõrgemalt (9%) tasustatud.

Joonis 4. Arstide tunnipalk soo ja tervishoiuteenuse osutaja liigi järgi, märts 2011 (eurot)



Arst-residentide tunnitasu oli arstide tunnitasust madalam kõikides asutuste tüüpides. Keskmiselt moodustas arst-residendi tasu 71% arsti tunnitasust. Kõige suurem erinevus kahe grupi vahel oli haiglates ja kõige väiksem hambaraviasutustes (joonis 5).

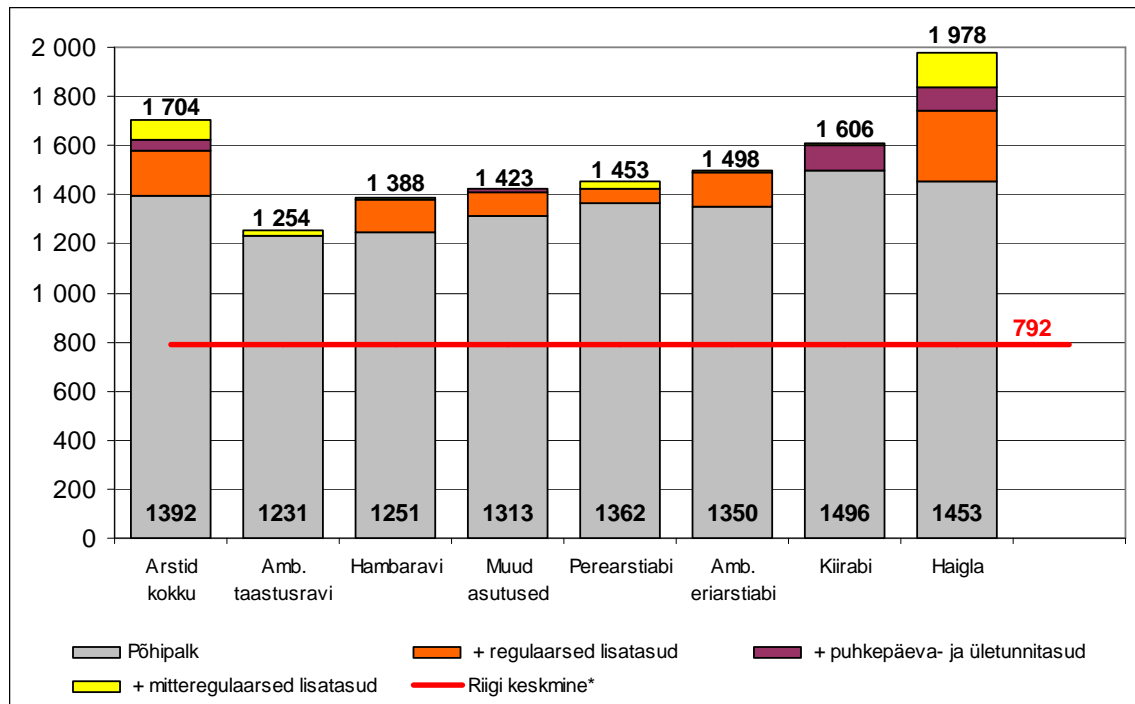
Joonis 5. Arstide tunnipalk arst-residendi staatuse ja tervishoiuteenuse osutaja liigi järgi, märts 2011 (eurot)



3.2 Kuupalk

Täistööajaga töötava arsti keskmine kuupalk koos kõigi lisatasudega oli 1 704 eurot, kasvades võrreldes 2010. aastaga 5,3%. Samaselt eelmiste aastatega oli kõige kõrgem keskmine kuupalk koos kõigi lisatasudega haiglates ja kõige madalam taastusraviasustustes (joonis 6). Haiglas töötavate arstide töötasust neljandiku moodustavad lisatasud. Lisatasude osatähtsus on aastaga suurenenud 24%-lt 27%-le.

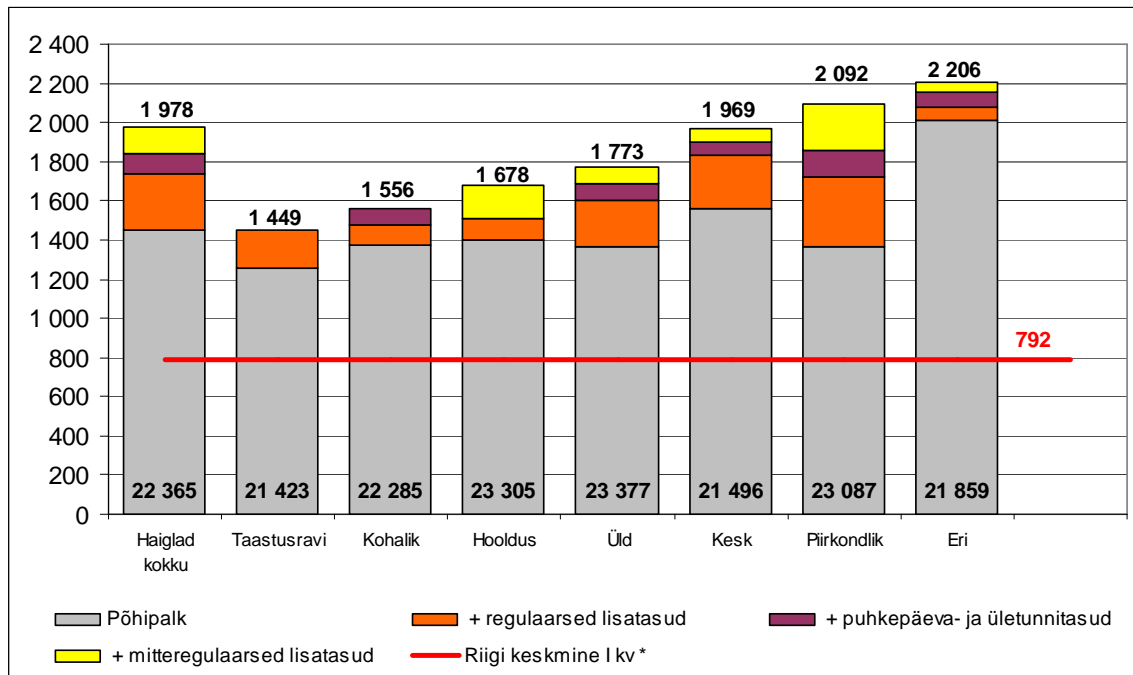
Joonis 6. Täistööajaga töötavate arstide keskmine kuupalk tervishoiuteenuse osutaja liigi järgi, märts 2011 (eurot)



*Allikas: Statistikaamet

Haigla liikide lõikes maksti kõige kõrgemat kuupalka erihaiglates ja kõige väiksemat taastusravihaiglates (joonis 7). Võrreldes eelmise aastaga on erihaiglates suurenenud põhipalk ja selle osatähtsus ning vähenenud lisatasude osa.

Joonis 7. Täistööajaga töötavate arstide keskmine kuupalk haigla liigi järgi, märts 2011 (eurot)



*Allikas: Statistikaamet

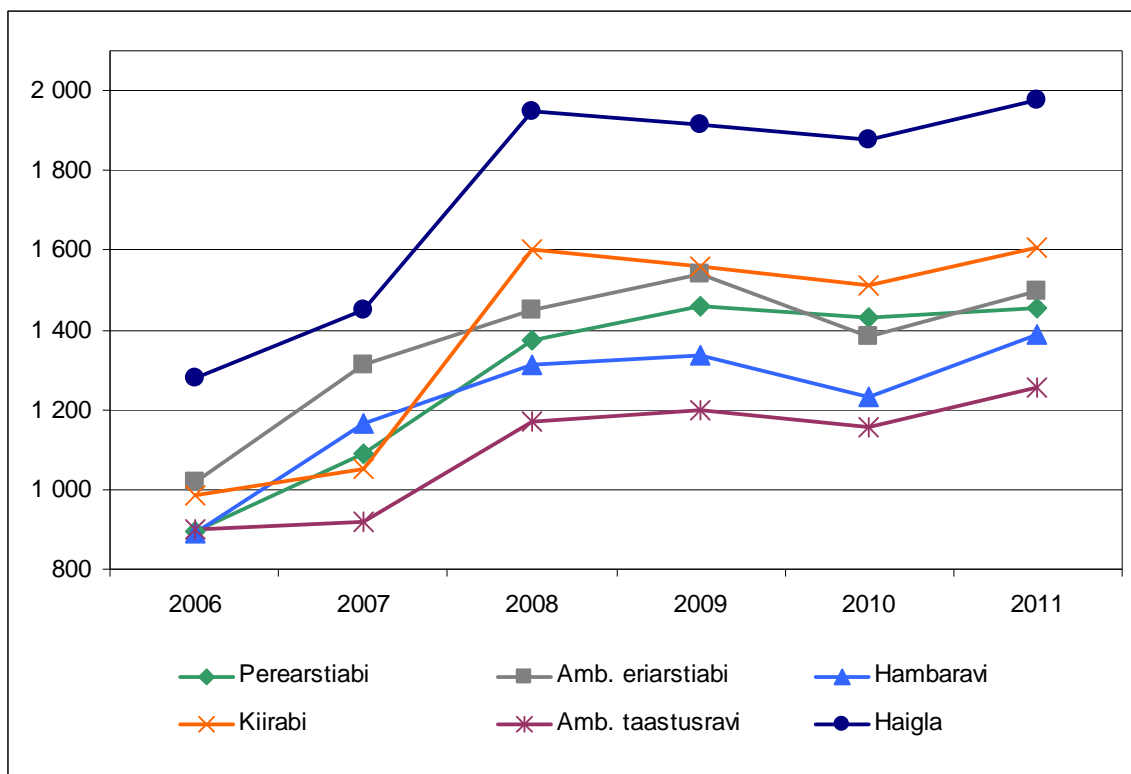
Arstide keskmine kuupalk tõusis pärast eelmise aasta langust tagasi 2008–2009. aasta tasemele. 2011. aastal kasvas nii põhipalk kui ka suurenes lisatasude osatähtsus, kuid lisatasude osakaal ei olnud siiski nii kõrge kui 2009. aastal ja enne seda.

Kõige enam tõusis kuupalk hambaravi-, eriarstiabi- ja taastusraviasutustes (vastavalt 13%, 8% ja 8%). Esimeses kahes toimus 2010. aastal ka kõige suurem palgalangus. Haiglas töötavate arstide aastane palgakasv oli üle 5%. Kõige suurem tõus toimus erihaiglates, kus eelmise aastaga võrreldes maksti keskmiselt 16% kõrgemat tasu. Samas mediaanpalga kasv erihaiglates oli keskmisest palgakasvust oluliselt väiksem — 6%. Keskmisest mediaanpalga kasvust (2%) on see peaaegu kolm korda kõrgem. Mediaanpalga väiksem kasv võrreldes keskmise palgaga näitab seda, et suurenenud on just keskmisest kõrgemat kuupalka saanud arstide palk.

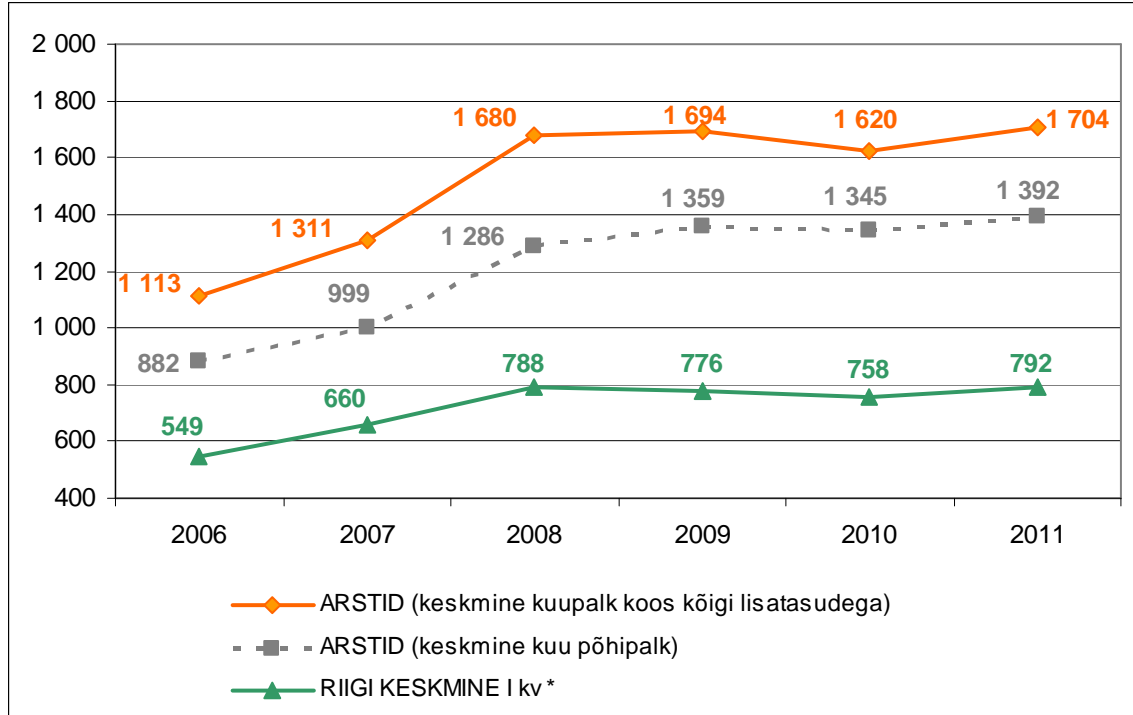
Kesk- ja üldhaiglate palgatase oli 2010. aasta märtsikuus samal tasemel. Sel aastal aga tõusis kesonhaiglas töötavate arstide palk kümnendiku võrra, samal ajal kui üldhaiglates palk hoopis langes 2%.

Joonisel 8 on toodud arstide palgatrendid aastatel 2006–2011 tervishoiuteenuse osutaja liigi järgi. Arstide palk tõusis märgatavalt 2008. aastal peale Vabariigi Valitsuse, Eesti Haiglate Liidu, Eesti Õdede Liidu ja Eesti Tervishoiuala-Töötajate Ametiühingute Liidu vahel sõlmitud tervishoiutöötajate palgakokkulepet. 2009. aastal jätkus palgakasv väiksemal määral eriarstiabi-, perearstiabi-, hambaravi- ja taastusraviasutustes. Samas haiglates ja kiirabiasutustes, kus palgatase oli kõrgem, langesid töötasud juba 2009. aastal. 2010. aastal vähenesid palgad kõikide tervishoiuteenuse osutajate juures. 2011. aastal tõusid arstide palgad tagasi senisele kõrgeimale tasemele, kas oli selleks siis 2008. või 2009. aasta tase.

Joonis 8. Täistööajaga töötavate arstide keskmine kuupalk tervishoiuteenuse osutaja liigi järgi, 2006–2011 (eurot)



Joonis 9. Arstide keskmise kuupalga muutumine, 2006–2011 (eurot)



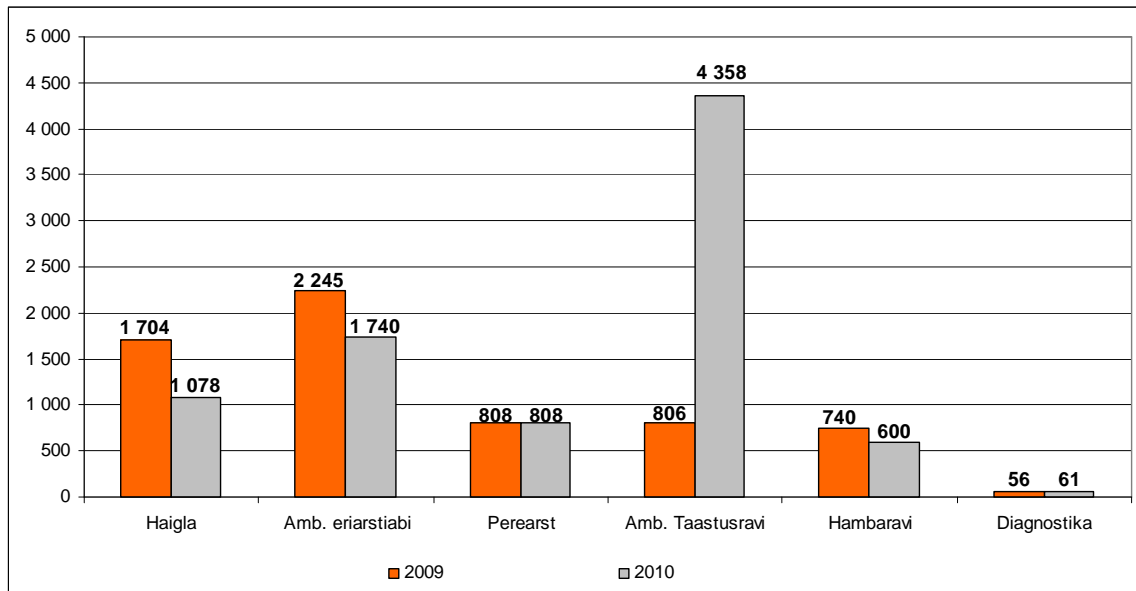
*Allikas: Statistikaamet

3.3 Dividendid ja FIE tulu

Arstid, kes on ise tervishoiuteenuseid osutava ettevõtte omanikud, saavad tulu välja võtta dividendidena. Tervishoiuteenuseid osutavate ettevõtete omanikele makstud dividendide statistika põhineb Maksu- ja Tolliameti andmetel. Andmed sisaldavad 2010. aasta jooksul välja makstud dividende.

2010. aastal võtsid dividendidena tulu välja 777 tervishoiuteenust osutava ettevõtte omanikku, kes ise töötas samas asutuses. Dividende välja võtnud tervishoiutöötajate arv vähenes võrreldes 2009. aastaga 9%. Joonisel 10 on toodud välja keskmised dividendid koos ühe dividende saanud omaniku kohta. Näitaja saamiseks on aastas väljamakstud summa jagatud 12-ga.

Joonis 10. Oma ettevõttes töötavatele omanikele makstud keskmised dividendid kuus, 2009–2010 (eurot)

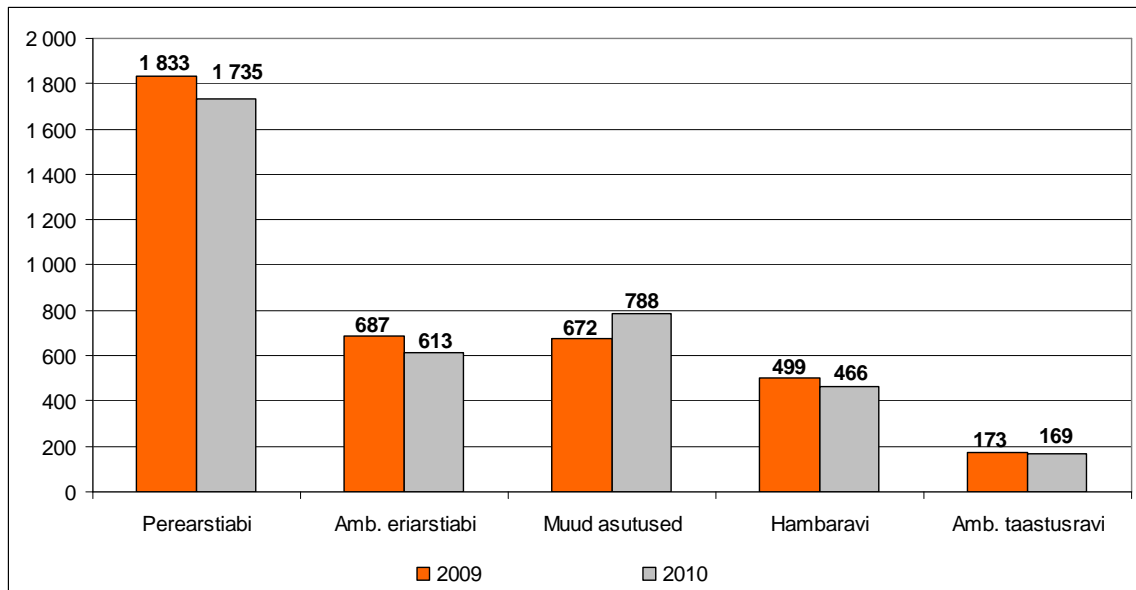


Allikas: Maksu- ja Tolliamet

Ühe tervishoiuteenuseid osutava ettevõtte omaniku keskmine dividenditulu ühe kuu kohta oli 2010. aastal 855 eurot, mis on eelmise aastaga võrreldes 7% väiksem. Erakordselt kõrget dividenditulu said ambulatoorsete taastusraviasutuste omanikud (joonis 10). 2009. aastaga võrreldes tõusis nende dividenditulu 4,4 korda. Samas oli neis asutustes täistööajaga töötavate arstide keskmine kuupalk konkurentsilt kõige madalam (joonis 6). Kõige väiksem oli dividenditulu diagnostikaasutustes. Enim langes saadud dividenditulu haiglate omanikel (37%). Siinkohal on oluline meeles pidada, et välja makstud dividende deklareeritakse Maksu- ja Tolliametile sellel aastal, millal tehakse väljamaksed, kui neid makstakse eelnevatel perioodidel teenitud kasumi pealt.

2010. aastal deklareeris tulu 266 FIE-t 298-st. FIE tulu saanud asutuste osatähtsus on tõusnud aastaga 84%-lt 89%-le. FIE keskmine tulu kuus 2010. aastal oli 1087 eurot, langedes võrreldes eelmise aastaga 3,5%. Kõrgeim oli tulu perearstiabi-asutustes (joonis 11). See on mõistetav, kuna perearstidele on FIE-na töötamine enamasti põhitööks, mida tehakse täiskoormusega töötades, samas kui näiteks eriarstidest või hambaarstidest suur osa teeb FIE-na vaid lisatööd.

Joonis 11. FIE-de keskmine tulu ühe kuu kohta, 2009–2010 (eurot) *



Allikas: Maksu- ja Tolliamet

* Sotsiaalmaksuga korrigeeritud maksustatav tulu

4. Õendustöötajate palk

4.1 Tunnipalk

Täis- ja osajaga töötavate õendustöötajate keskmine põhitunnipalk oli 2011. aasta märtsikuus 4,23 eurot. Võrreldes eelmise aastaga tõusis põhitunnipalk peaaegu 2%. Kõige kõrgem põhitunnipalk oli hambaraviasutustes, kus õendustöötajatele maksti keskmisest viiendiku võrra kõrgemat tasu. Kõige madalam põhitunnipalk oli ambulatoorset taastusraviteenust osutavates asutustes töötavatel õendustöötajatel, kelle tunnitasu moodustas õendustöötajate keskmisest 83%. Haiglas töötavate õendustöötajate põhitunnipalk oli keskmisel tasemel (tabel 3).

Tabel 3. Õendustöötajate põhitunnipalk tervishoiuteenuse osutaja liigi järgi, märts 2011 (eurot, %)

	Keskmine 2011	Keskmine 2010	Muutus võrreldes 2010	Muutus võrreldes 2010	Mediaan	Protsentil 25	Protsentil 75	Standardhälve	Osakaal arstide palgast
ASUTUSED KOKKU	4,23	4,15	0,08	1,8%	3,99	3,83	4,48	1,00	51%
Perearstiabi	4,14	4,09	0,05	1,2%	4,00	3,58	4,52	0,77	54%
Amb. eriarstiabi	4,47	4,41	0,06	1,4%	3,84	3,41	4,76	2,09	47%
Hambaravi	5,08	4,86	0,22	4,6%	4,15	3,61	5,60	2,82	59%
Kiirabi	4,50	4,73	-0,23	-4,9%	4,47	3,84	4,93	0,91	59%
Taastusravi	3,50	3,39	0,11	3,3%	3,48	2,93	3,90	0,91	56%
Muu	4,31	4,09	0,22	5,5%	3,80	3,50	5,06	1,16	48%
Haiglad kokku	4,20	4,09	0,10	2,6%	3,99	3,83	4,41	0,75	52%
<i>Piirkondlik haigla</i>	4,13	4,15	-0,02	-0,5%	3,99	3,87	4,44	0,51	55%
<i>Keskhaigla</i>	4,35	4,22	0,13	3,2%	4,15	3,95	4,55	0,68	47%
<i>Üldhaigla</i>	4,01	3,96	0,05	1,3%	3,84	3,83	3,90	0,72	52%
<i>Taastusravihaigla</i>	3,50	3,52	-0,01	-0,4%	3,54	2,98	3,54	0,82	46%
<i>Hooldushaigla</i>	3,89	3,83	0,05	1,4%	3,83	3,51	3,85	1,01	41%
<i>Erihaigla</i>	5,41	4,92	0,49	9,9%	4,96	4,03	6,26	2,01	55%
<i>Kohalik haigla</i>	3,91	3,83	0,07	1,9%	3,58	3,45	4,25	0,96	48%

Koos regulaarsete lisatasudega moodustas õdede tunnipalk 4,63 eurot. Aastaga kasvas õendustöötajate kogutunnitasu 4% (tabel 4). Sarnaselt arstidele oli lisatasude osakaal

õdede palgas kõige kõrgem haiglates (12%), mis tuleneb statsionaarse asutuse töö iseloomust (töötamine õhtul, öösel, puhkepäevadel). Haigla liikide võrdluses maksti kõige enam regulaarseid lisatasusid piirkondlikes ja üldhaiglates, kus tunnipalk koos lisatasudega oli keskmiselt 13% kõrgem kui põhitunnipalk.

Erialade võrdluses olid kõige kõrgemini tasustatud radioloogia-, operatsiooni- ning intensiivravi- ja anestesioloogiaõded, kelle keskmine kogutunnipalk oli 5,28 eurot ja enam. Kõige madalamat tasu said diabeedi-, kooli- ja töötervishoiuõded, kelle keskmine kogutunnipalk oli alla 3,95 euro (vt täpsemalt www.tai.ee/tstua).

Tabel 4. Õendustöötajate põhitunnipalk ja kogutunnipalk asutuse liigi järgi, märts 2011 (eurot, %)

	Keskmine põhitunnipalk	Keskmine kogutunnipalk	Keskmine lisatasu	Lisatasu osatähtsus
ASUTUSED KOKKU	4,23	4,63	0,40	9,6%
Perearstiabi	4,14	4,26	0,12	2,9%
Amb. eriarstiabi	4,47	4,72	0,25	5,6%
Hambaravi	5,08	5,23	0,15	2,9%
Kiirabi	4,50	4,79	0,29	6,5%
Taastusravi	3,50	3,60	0,10	3,0%
Muu	4,31	4,59	0,28	6,4%
Haiglad kokku	4,20	4,68	0,49	11,6%
<i>Piirkondlik haigla</i>	4,13	4,67	0,54	13,0%
<i>Keskhaigla</i>	4,35	4,81	0,46	10,6%
<i>Üldhaigla</i>	4,01	4,53	0,52	12,9%
<i>Taastusravihaigla</i>	3,50	3,85	0,35	10,1%
<i>Hooldushaigla</i>	3,89	4,34	0,45	11,6%
<i>Erihaigla</i>	5,41	5,48	0,07	1,3%
<i>Kohalik haigla</i>	3,91	4,14	0,24	6,0%

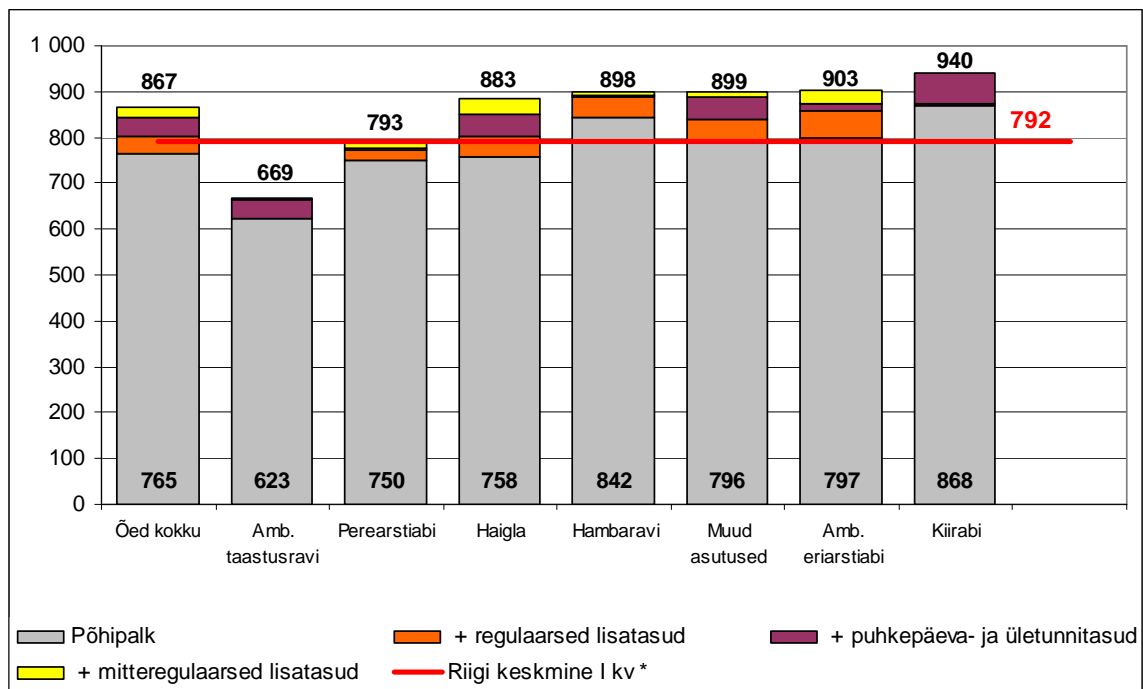
Arstide ja õendustöötajate tunnipalk suurenes samas proportsioonis, mistõttu õendustöötajate töötasu moodustab endiselt soovitud 60% (Arstide Liidu pöördumine 10.05.2008) asemel 51% arstide palgast. Soovitud tasemele kõige lähemal ollakse hambaravi- ja kiirabiasutustes, kus õendustöötajate palk moodustas arstide palgast 59%. Madalaim oli aga õendustöötajate palga osatähtsus arstide palgast eriarstiabiasutustes — 47%. Haiglates maksti õendustöötajatele keskmiselt 52% arstide palgast. Haigla liikide

võrdluses oli õdede palgatase võrreldes arstidega kõige madalam hooldushaiglates (41%) ja kõrgeim piirkondlikes ja erihaiglates (55%).

4.2 Kuupalk

Õendustöötajate keskmine kuupalk koos kõigi lisatasudega oli 2011. aasta märtsikuus 867 eurot (joonis 12), mis on peaaegu 2% kõrgem eelmise aasta palgast. Riigi keskmist kuupalka ületas õdede kuupalk koos kõigi lisatasudega 9% võrra. Sarnaselt arstidele oli õendustöötajatel kõige madalam keskmine kuupalk taastusraviasutustes, kus ainukesena jäi palk alla riigi keskmist palka, moodustades viimasest 85%. Kõige kõrgemalt olid tasustatud kiirabis töötavad õendustöötajad, kelle palk oli keskmisest õendustöötaja palgast 8% kõrgem.

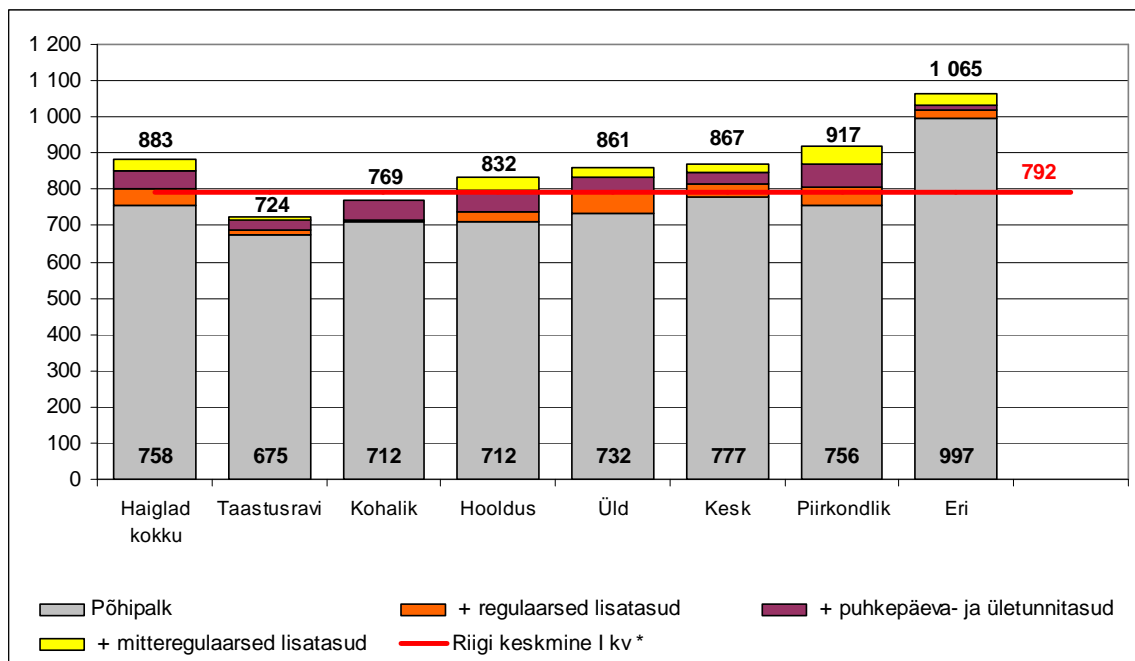
Joonis 12. Täistööajaga töötavate õendustöötajate keskmine kuupalk tervishoiuteenuse osutaja liigi järgi, märts 2011 (eurot)



*Allikas: Statistikaamet

Haigla liigid, kus töötavad kõrgemini tasustatud õendustöötajad, ei ole võrreldes eelmise aastaga muutunud. Kõige kõrgemad palgad olid erihaiglates ning kõige madalamad — sealjuures oli töötasu alla riigi keskmist — taastusravihaiglates. Kui üldhaiglates töötavate õendustöötajate palk oli haigla liikide lõikes eelmisel aastal üks madalamaid, siis 4,5% palgakasv tõstis nende töötasu kohalike ja hooldushaiglate palgast kõrgemale.

Joonis 13. Täistööajaga töötavate õendustöötajate keskmine kuupalk haigla liigi järgi, märts 2011 (eurot)



*Allikas: Statistikaamet

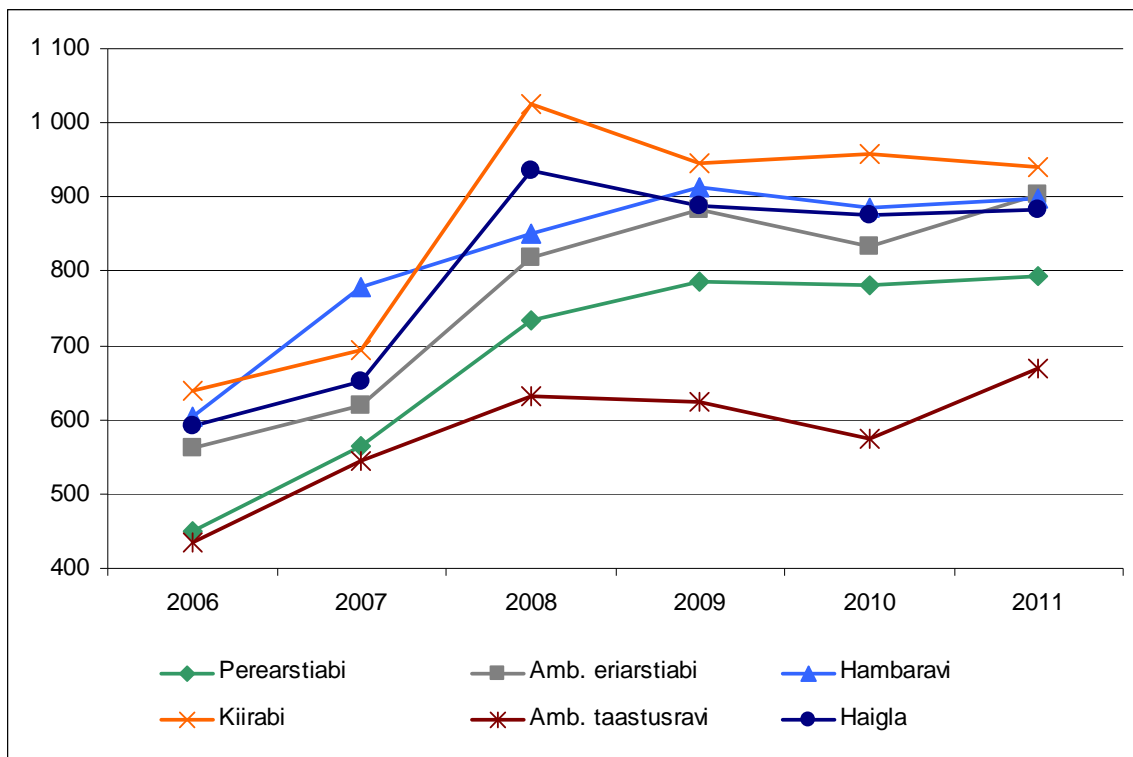
Õendustöötajate palgad tõusid eelmise aastaga võrreldes kõige enam muudes asutustes ja taastusraviasutustes. Siinkohal tuleb märkida, et muude asutuste ring laienes 2011. aastal, sest aruandekohuslaste hulka lisandus kaitseväe meditsiiniteenistus. Taastusraviasutuste palgakasvu puhul peab arvestada, et õendustöötajate arv nendes on väike ja muutused ühe asutuse palgapoliitikas mõjutavad oluliselt kogu rühma keskmist.

Märkimisväärselt tõusid palgad eriarstiabiasutustes. Põhipalk suurenes 6% ja kogupalk 8% võrra. Samas mediaanpalk kasvas vaid 1,5% võrra, mis näitab, et palk tõusis enam keskmisest kõrgemat kuutasu saanud õendustöötajatel.

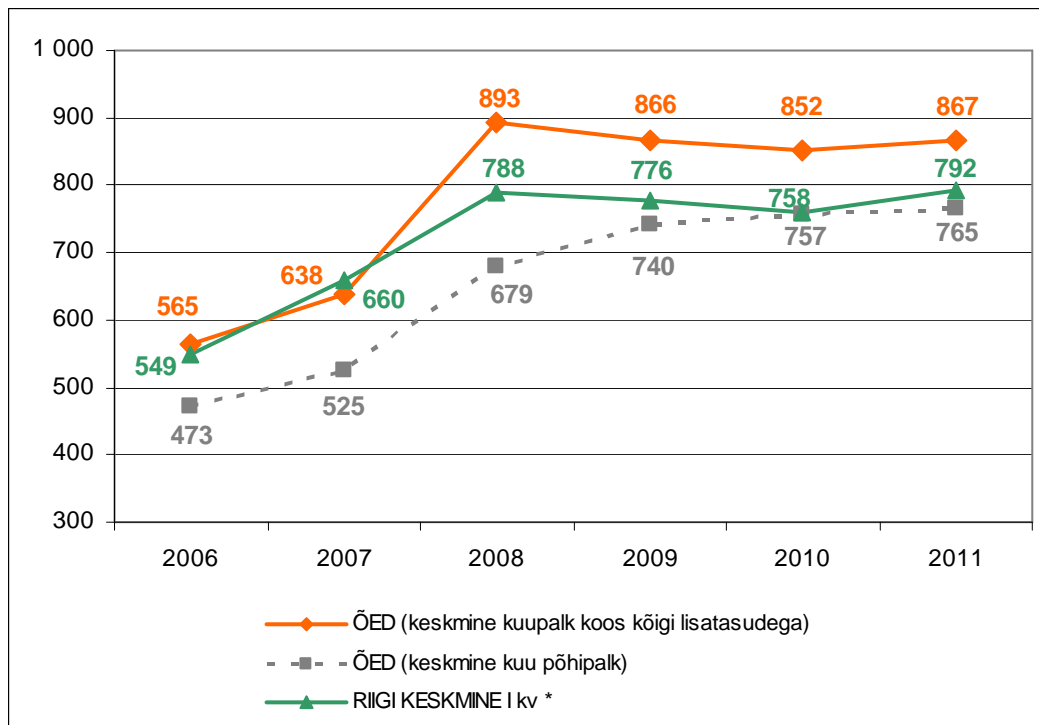
Haiglates suurenes palk keskmiselt vaid 1% võrra. Enam kasvas töötasu üld- ja erihaiglates, palk langes märgatavalt kohalikes haiglates.

Joonisel 14 on näha palgatrendid viimasel kuuel aastal tervishoiuteenuse osutaja liigi järgi. 2007. ja 2008. aastal sõlmitud palgakokkulepete tõttu neil aastail õendustöötajate palk tõusis. 2009. aastal jätkus palgatõus hambaravi-, eriarstiabi- ja perearstiabi asutustes, kuid palk juba langes kiirabi asutustes ja haiglates. 2010. aastal osades asutustes palk langes (ambulaatorsetes eriarstiabi- ja taastusravi asutustes), osades aga säilis eelmise aasta tase. Palgalangusest puutumata jäänud asutustes oli palk ka 2011. aastal samal tasemel. Asutustes, kus palk 2010. aastal langes, tõusis palk 2009. aasta tasemele tagasi.

Joonis 14. Täistööajaga töötavate õendustöötajate keskmine kuupalk tervishoiuteenuse osutaja liigi järgi, 2006—2011 (eurot)



Joonis 15. Õendustöötajate keskmise kuupalga muutumine, 2006–2011 (eurot)



*Allikas: Statistikaamet

5. Hooldajate palk

5.1 Tunnipalk

Täis- ja osaaajaga töötavate hooldajate keskmine põhitunnipalk oli 2011. aasta märtsis 2,41 eurot, mis on peaaegu 2% kõrgem kui eelneval aastal (tabel 5). Põhitunnipalga mediaan jäi samaks, mis keskmise palgakasvu taustal tähendab seda, et ka siin suurenes keskmisest kõrgemalt tasustatud hooldajate palk. Keskmisest kõrgemat tunnitasu maksti hambaravi-, eriarstiabi- ja muudes asutustes. Haiglas töötavad hooldajad teenisid keskmisest ligi 4% vähem. Haigla liikide võrdluses oli hooldajatel kõige kõrgem põhitunnipalk erihaiglates ja kõige madalam taastusravihaiglates. Keskmiselt varieerusid hooldajate tunnipalgad 62 eurosendi võrra hooldajate keskmisest tunnipalgast. Kõige erinevamad olid palgad hambaravi-asutustes ja eriarstiasutustes ning haigla liikidest erihaiglates.

Tabel 5. Hooldajate põhitunnipalk tervishoiuteenuse osutaja liigi järgi, märts 2011 (eurot, %)

	Keskmine 2011	Keskmine 2010	Muutus võrreldes 2010	Muutus võrreldes 2010	Mediaan	Protsentil 25	Protsentil 75	Standardhälve	Osakaal õdede palgast
ASUTUSED KOKKU	2,41	2,36	0,04	1,8%	2,24	2,11	2,49	0,62	57%
Perearstiabi	2,32	2,49	-0,18	-7,0%	2,04	1,67	3,02	0,75	56%
Amb. eriarstiabi	3,12	3,00	0,12	4,0%	2,56	1,87	4,02	1,38	70%
Hambaravi	3,48	3,39	0,09	2,8%	3,21	2,56	4,00	1,50	69%
Taastusravi	2,35	2,49	-0,14	-5,6%	2,25	1,83	2,78	0,72	67%
Muu	3,21	3,07	0,14	4,6%	3,20	2,62	3,39	0,80	74%
Haiglad kokku	2,32	2,24	0,08	3,8%	2,24	2,11	2,46	0,37	55%
<i>Piirkondlik haigla</i>	2,29	2,24	0,05	2,2%	2,24	2,17	2,43	0,21	55%
<i>Keskhaigla</i>	2,41	2,30	0,11	4,9%	2,43	2,17	2,56	0,30	55%
<i>Üldhaigla</i>	2,23	2,17	0,05	2,4%	2,11	2,11	2,31	0,27	55%
<i>Taastusravihaigla</i>	2,06	2,11	-0,05	-2,3%	2,15	1,85	2,26	0,26	59%
<i>Hooldushaigla</i>	2,31	2,30	0,01	0,2%	2,24	2,11	2,43	0,32	59%
<i>Erihaigla</i>	2,99	2,62	0,37	14,2%	2,68	2,11	3,51	1,51	55%
<i>Kohalik haigla</i>	2,40	2,17	0,23	10,7%	1,99	1,95	2,24	0,85	62%

Tervishoiutöötajate sooviks on olnud, et hooldajate palk oleks õendustöötajate palgast 60%. 2011. aastal moodustas hooldajate ja abiõdede palk õdede palgast 57%. Haiglates oli see näitaja 55% ja sellel tasemel on püsinud viimased neli aastat.

Koos regulaarsete lisatasudega oli hooldajate ja abiõdede keskmine tunnipalk 2,64 eurot ehk kümnendiku võrra kõrgem põhipalgast (tabel 6). Lisatasud moodustavad hooldajate palgast kõige suurema osa haiglates. Haigla liikide võrdluses maksti kõige enam regulaarseid lisatasusid taastusravihaiglates töötavatele hooldajatele, kus põhitunnipalk oli kõige madalam. Seal oli palk koos lisatasudega 18% võrra põhipalgast kõrgem.

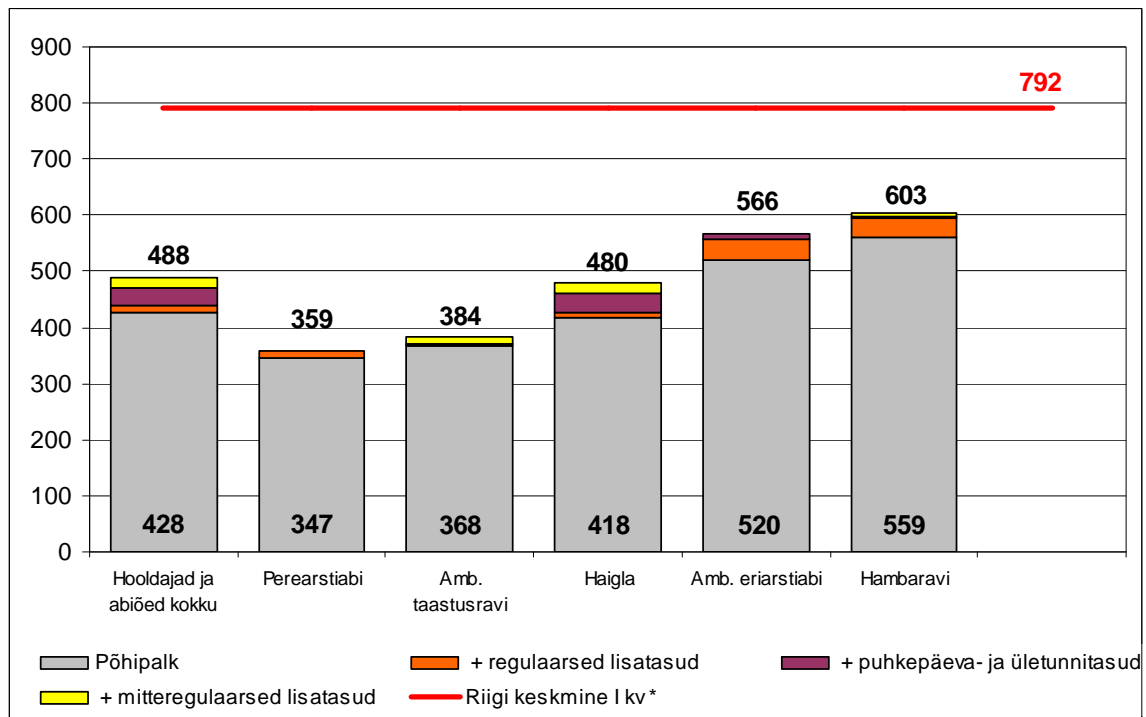
Tabel 6. Hooldajate ja abiõdede põhitunnipalk ja kogutunnipalk tervishoiuteenuse osutaja liigi järgi, märts 2011 (eurot, %)

	Keskmine põhitunnipalk	Keskmine kogutunnipalk	Keskmine lisatasu	Lisatasu osatähtsus
ASUTUSED KOKKU	2,41	2,64	0,23	9,6%
Perearstiabi	2,32	2,34	0,03	1,2%
Amb. eriarstiabi	3,12	3,24	0,12	3,7%
Hambaravi	3,48	3,71	0,23	6,6%
Taastusravi	2,35	2,38	0,02	0,9%
Muu	3,21	3,35	0,14	4,4%
Haiglad kokku	2,32	2,56	0,24	10,2%
<i>Piirkondlik haigla</i>	2,29	2,52	0,23	10,3%
<i>Keskhaigla</i>	2,41	2,64	0,22	9,3%
<i>Üldhaigla</i>	2,23	2,53	0,30	13,5%
<i>Taastusravihaigla</i>	2,06	2,43	0,37	18,1%
<i>Hooldushaigla</i>	2,31	2,51	0,20	8,8%
<i>Erihaigla</i>	2,99	2,89	-0,10	-3,5%
<i>Kohalik haigla</i>	2,40	2,59	0,19	7,7%

5.2 Kuupalk

Hooldajate keskmine kuupalk koos kõigi lisatasudega oli 2011. aastal 488 eurot (joonis 16), mis moodustas riigi keskmisest palgast 62%, olles võrdne eelmise aasta sama näitajaga. Kõige kõrgem oli abiõdede palk hambaraviasutustes ja kõige madalam üksikutel perearstiabiasutustes töötavatel abiõdedel.

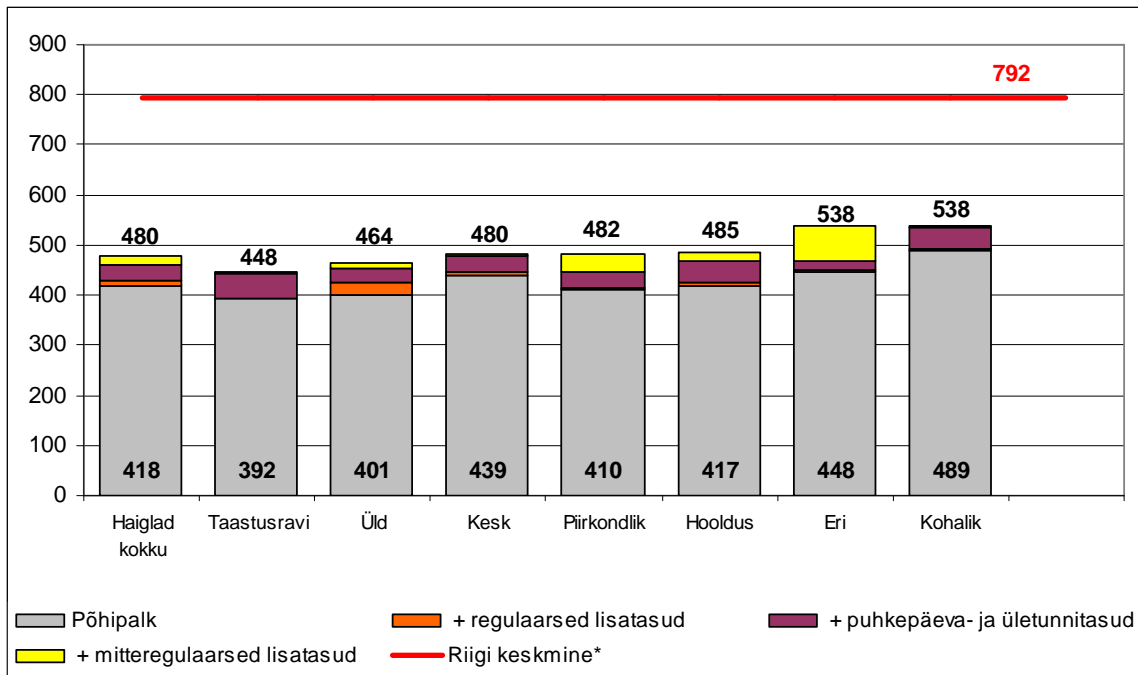
Joonis 16. Täistööajaga töötavate hooldajate ja abiõdede keskmine kuupalk tervishoiuteenuse osutaja liigi järgi, märts 2011 (eurot)



*Allikas: Statistikaamet

Haigla liikide lõikes oli kõrgeim kuupalk eri- ja kohalikes haiglates ning kõige madalam taastusravihaiglates töötavatel hooldajatel ja abiõdedel (joonis 17).

Joonis 17. Täistööajaga töötavate hooldajate ja abiõdede keskmine kuupalk haigla liigi järgi, märts 2011 (eurot)

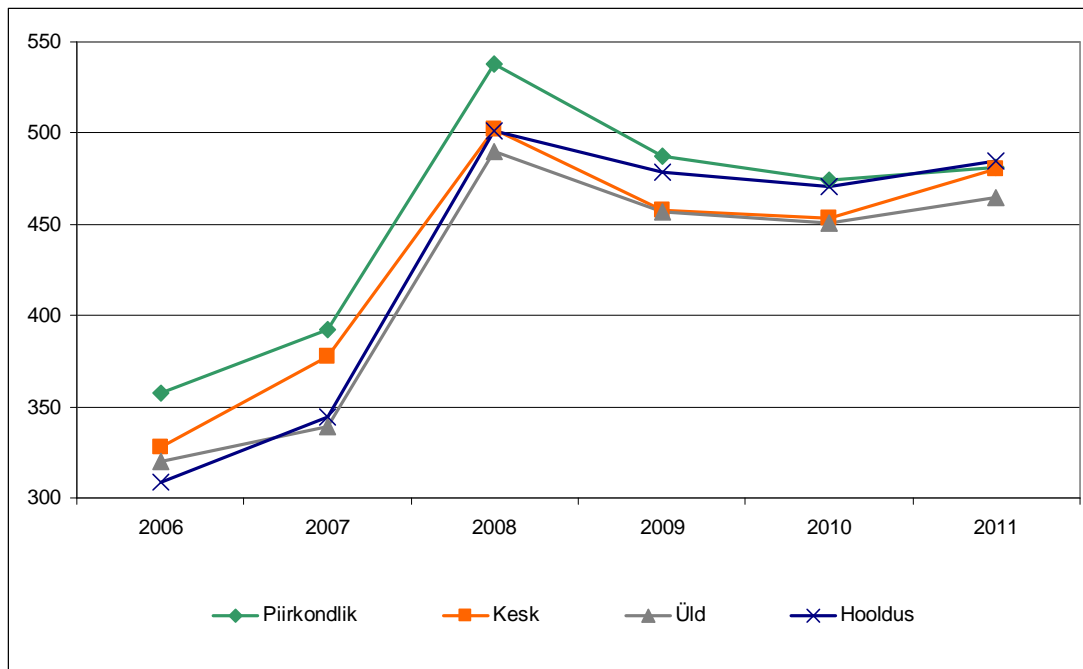


*Allikas: Statistikaamet

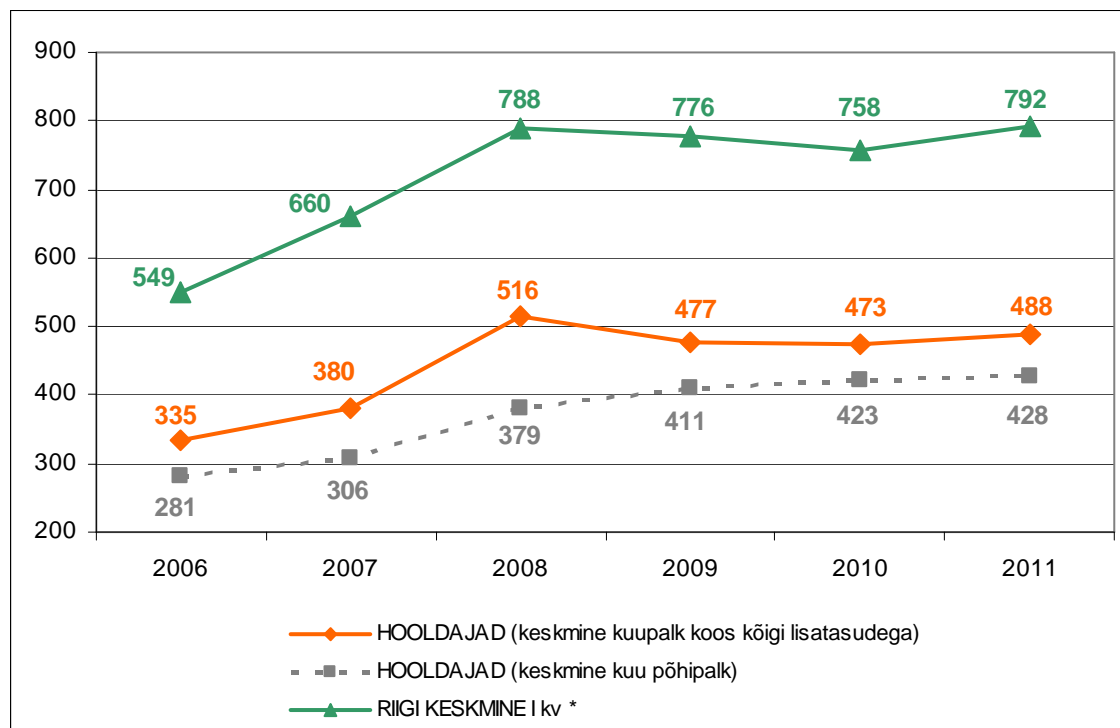
Hooldajate ja abiõdede palgad suurenesid märgatavalt 2008. aastal, hambaraviasutustes juba aasta varem. 2009. aastal töötasud langesid, välja arvatud eriarstiabiasutustes. 2010. aastal tõusis palk nii taastusravi-, eriarstiabi- kui ka hambaraviasutustes, kuid haiglates, kus töötab enamus hooldajatest ja abiõdedest, langes palk 2% võrra.

Kuna teistes asutustes on hooldajaid ja abiõdesid vähe, on joonisel 18 esitatud ametirühma palgad haigla liikide lõikes aastatel 2006–2011. Hooldajate palgatase on liikunud suuremates haigla liikides ühes rütmis. Palgad tõusid kõige enam 2008. aastal, peale seda kui palgakokkuleppega kehtestati hooldajate miinimumtasuks 33 kr/h (= ca 2,11 eurot). Seoses majanduskriisiga 2009. aastal töötasud langesid peaaegu 8%. Langus jätkus vähemal määral ka 2010. aastal. 2011. aastaks on palgad taas 2009. aasta tasemel, kuid 2008. aasta tasemele, oma kõrgeimale tasemele, ei ole nad tagasi jõudnud.

Joonis 18. Täistööajaga töötavate hooldajate ja abiõdede keskmine kuupalk haigla liigi järgi, 2006—2011 (eurot)



Joonis 19. Hooldajate ja abiõdede keskmise kuupalga muutumine, 2006–2011 (eurot)



*Allikas: Statistikaamet

6. Spetsialistide ja kiirabitehnikute palk

6.1 Tunnipalk

Täis- ja osakoormusega töötavate spetsialistide keskmine põhitunnipalk oli 2011. aasta märtsis 4,21 eurot, mis on 3% kõrgem kui eelneval aastal (tabel 7). Kõige kõrgem oli põhitunnipalk muudes asutustes ja kõige madalam taastusraviasutustes.

Tabel 7. Spetsialistide ja kiirabitehnikute põhitunnipalk tervishoiuteenuse osutaja liigi järgi, märts 2011 (eurot, %)

	Keskmine 2011	Keskmine 2010	Muutus võrreldes 2010	Muutus võrreldes 2010	Meediaan	Protsentil 25	Protsentil 75	Standardhälve
ASUTUSED KOKKU	4,21	4,09	0,12	3,0%	3,97	3,51	4,54	1,46
Perearstiabi	4,00	3,83	0,16	4,2%	3,69	3,42	4,36	1,17
Amb. eriarstiabi	4,30	3,90	0,40	10,2%	4,00	3,42	5,23	1,79
Hambaravi	4,26	4,28	-0,03	-0,6%	3,83	3,06	5,04	1,96
Taastusravi	3,25	3,00	0,24	8,1%	3,14	2,25	3,87	1,42
Muu	4,75	4,73	0,02	0,4%	4,52	3,82	5,21	1,53
Haiglad kokku	4,31	4,22	0,09	2,1%	4,03	3,83	4,52	1,13
<i>Piirkondlik haigla</i>	4,19	4,22	-0,03	-0,7%	4,03	3,86	4,52	0,74
<i>Keskhaigla</i>	4,51	4,47	0,04	0,9%	4,08	3,83	5,11	1,25
<i>Üldhaigla</i>	3,82	3,90	-0,07	-1,9%	3,83	3,53	3,96	0,63
<i>Taastusravihaigla</i>	5,04	4,54	0,50	11,0%	4,86	3,82	5,88	2,05
<i>Hooldushaigla</i>	3,73	3,52	0,22	6,2%	3,84	3,24	3,85	0,74
<i>Erihaigla</i>	4,80	4,41	0,39	8,9%	5,21	2,79	6,88	1,91
<i>Kohalik haigla</i>	5,35	4,03	1,32	32,8%	4,79	3,84	5,66	2,15
KIIRABITEHNIKUD	3,55	3,39	0,17	4,9%	3,45	3,28	3,62	0,55

Kõige enam — kümnendiku võrra — kasvas põhitunnipalk võrreldes eelmise aastaga eriarstiabiasutustes. Oluliselt tõusis spetsialistide palk ka taastusraviasutustes, kuid sellele vaatamata jääb nende töötasu teistele asutustele märgatavalt alla.

Haiglates oli põhitunnipalk keskmisest kõrgem, kuigi palga aastane juurdekasv oli keskmisest madalam. Haigla liigiti oli kõige kõrgem palk kohalikes haiglates ja kõige madalam hooldushaiglates.

Koos regulaarsete lisatasudega tõusis spetsialistide tunnipalk 7% võrra, olles kokku 4,51 eurot (tabel 8). Lisatasud moodustasid kõige suurema osa palgast hambaraviasutustes töötavatel spetsialistidel — 10%. Keskmisest enam maksti lisatasusid ka eriarstiabiasutustes. Haigla liikide võrdluses said spetsialistid kõige enam lisatasusid üld- ja piirkondlikes haiglates.

Tabel 8. Spetsialistide ja kiirabitehnikute põhitunnipalk ja kogutunnipalk tervishoiuteenuse osutaja liigi järgi, märts 2011 (eurot, %)

	Keskmine põhitunnipalk	Keskmine kogutunnipalk	Keskmine lisatasu	Lisatasu osatähtsus
ASUTUSED KOKKU	4,21	4,51	0,30	7,0%
Perearstiabi	4,00	4,04	0,04	1,0%
Amb. eriarstiabi	4,30	4,66	0,36	8,4%
Hambaravi	4,26	4,72	0,46	10,8%
Taastusravi	3,25	3,39	0,15	4,5%
Muu	4,75	5,00	0,25	5,2%
Haiglad kokku	4,31	4,57	0,26	6,1%
<i>Piirkondlik haigla</i>	4,19	4,50	0,31	7,4%
<i>Keskhaigla</i>	4,51	4,76	0,25	5,5%
<i>Üldhaigla</i>	3,82	4,11	0,29	7,5%
<i>Taastusravihaigla</i>	5,04	5,09	0,05	1,1%
<i>Hooldushaigla</i>	3,73	3,78	0,05	1,4%
<i>Erihaigla</i>	4,80	4,87	0,07	1,4%
<i>Kohalik haigla</i>	5,35	5,59	0,24	4,6%
KIIRABITEHNIKUD	3,55	3,91	0,36	10,0%

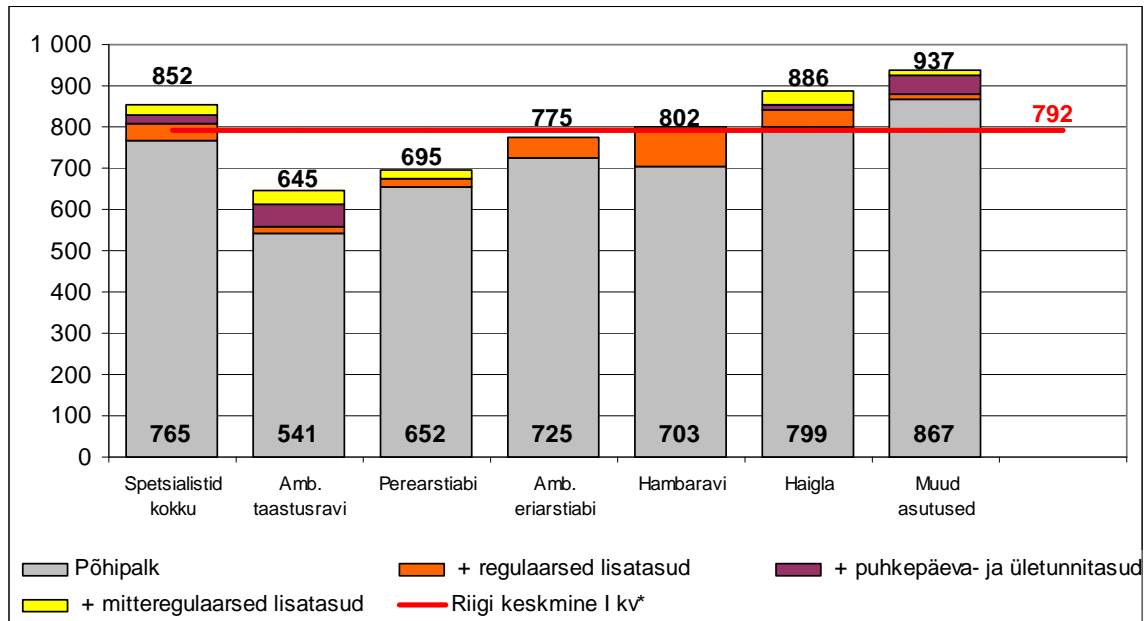
Kiirabitehnikute keskmine põhitunnipalk oli 2011. aasta märtsikuus 3,55 eurot (tabel 8). Koos regulaarsete lisatasudega oli nende tunnipalk kümnendiku võrra kõrgem. Võrreldes eelmise aastaga kasvas nende põhipalk peaaegu 5% ja kogutunnipalk 3%.

6.2 Kuupalk

Spetsialistide keskmine kuupalk 2011. aasta märtsis oli 852 eurot, mis on 3% kõrgem kui 2010. aastal (joonis 20). Põhipalk ja lisatasud suurenesid proportsionaalselt.

Spetsialistide palk on läbi aastate olnud peaaegu samal tasemel õendustöötajatega, olles vaid 2-3% õendustöötajate töötasust madalam. Kui õendustöötajate palk ületas 2011. aastal riigi keskmist 9%-ga, siis spetsialistide kuupalk oli riigi keskmisest 8% kõrgem. Riigi keskmisest palgast teenisid vähem ambulatoorsetes taastusravi-, perearstiabi- ja eriarstiabiasutustes töötavad spetsialistid. Kõige kõrgemat palka maksti muudes asutustes — keskmisest 18% rohkem.

Joonis 20. Täistööajaga töötavate tervishoiuteenuse osutamisega seotud spetsialistide keskmine kuupalk tervishoiuteenuse osutaja liigi järgi, märts 2011 (eurot)



*Allikas: Statistikaamet

Kiirabitehnikute kuupalk koos kõigi lisatasudega oli 765 eurot. Võrreldes eelmise aastaga kasvas nende palk 1% võrra.

Lisad

Tabel 9. Aruande esitanud iseseisvad tervishoiuteenuse osutajad teenuse liigi ja maakonna järgi ja aruandekohuslaste arv, märts 2011

Maakond	KOKKU	Haigla	Pere- arstiabi	Amb. eriarstiabi	Hamba- ravi	Kiirabi	Amb. taastus- ravi	Muud asutused
Kohuslasi	1315	58	474	242	452	5	32	52
Esitamismäär (%)	96,2	100,0	99,2	90,1	96,9	100,0	90,6	90,4
Esitanud	1265	58	470	218	438	5	29	47
Harju	489	14	143	96	204	2	10	20
..Tallinn	396	8	100	89	174	2	8	15
Hiiu	14	1	6	2	5	0	0	0
Ida-Viru	112	10	54	15	27	1	3	2
Jõgeva	40	3	20	6	11	0	0	0
Järva	32	2	18	1	11	0	0	0
Lääne	28	3	11	3	9	0	2	0
Lääne-Viru	76	2	30	17	21	0	0	6
Põlva	33	2	18	3	9	0	1	0
Pärnu	80	3	23	16	29	0	7	2
Rapla	27	2	13	3	7	0	0	2
Saare	44	1	18	7	13	1	1	3
Tartu	155	8	57	23	58	1	2	6
..Tartu linn	113	4	34	23	43	1	2	6
Valga	31	3	13	6	7	0	2	0
Viljandi	61	3	28	14	14	0	0	2
Võru	43	1	18	6	13	0	1	4

Tabel 10. Tervishoiutöötajate täidetud ametikohad tervishoiuteenuse osutaja liigi, ametiala ja lepingu liigi järgi, märts 2011²

		Kokku	Haigla	Perearstiabi	Ambulatoorne eriarstiabi	Hambaravi	Kiirabi	Ambulatoorne taastusravi	Muud asutused
Arst	Kokku	5498,2	2982,6	885,5	566,8	799,2	82,6	78,0	103,5
	Tööleping	4680,2	2775,6	729,5	309,8	694,2	65,6	48,0	57,5
	Töövõtuleping	573	207	41	216	28	17	24	40
	FIE	245	0	115	41	77	0	6	6
Õendustöötaja	Kokku	7861,7	5698,7	925,3	382,9	166,7	301,5	91,4	295,3
	Tööleping	7605,7	5613,7	904,3	314,9	159,7	281,5	85,4	246,3
	Töövõtuleping	247	85	21	68	7	20	6	40
	FIE	9	0	0	0	0	0	0	9
Hooldaja	Kokku	3836,4	3488,2	8,4	45,4	226,8	0	57,8	10
	Tööleping	3777,4	3441,2	8,4	42,4	225,8	0	51,8	8
	Töövõtuleping	59	47	0	3	1	0	6	2
Spetsialist	Kokku	1645,5	984,6	22,6	57,0	328,7	0	168,1	84,5
	Tööleping	1562,5	966,6	20,6	47,0	325,7	0	133,1	69,5
	Töövõtuleping	83	18	2	10	3	0	35	15
Kiirabitehnik	Kokku	424,6	194,3	0	8,6	0	220,7	0	0
	Tööleping	401,6	194,3	0	8,6	0	198,7	0	0
	Töövõtuleping	23	0	0	0	0	22	0	1
Kokku	Kokku	19266,4	13348,3	1841,8	1060,7	1521,4	604,8	395,2	494,3
	Tööleping	18027,4	12991,3	1662,8	722,7	1405,4	545,8	318,2	381,3
	Töövõtuleping	985	357	64	297	39	59	71	98
	FIE	254	0	115	41	77	0	6	15

Tabel 11. Tervishoiutöötajate täidetud ametikohtade jagunemine tervishoiuteenuse osutaja liigi järgi, märts 2011 (%)

	Kokku	Haigla	Perearstiabi	Ambulatoorne eriarstiabi	Hambaravi	Kiirabi	Ambulatoorne taastusravi	Muud asutused
Arst	100,0	54,2	16,1	10,3	14,5	1,5	1,4	1,9
Õendustöötaja	100,0	72,5	11,8	4,9	2,1	3,8	1,2	3,8
Hooldaja	100,0	90,9	0,2	1,2	5,9	0,0	1,5	0,3
Spetsialist	100,0	59,8	1,4	3,5	20,0	0,0	10,2	5,1
Kiirabitehnik	100,0	45,8	-	2,0	-	52,0	-	-
KOKKU	100,0	69,3	9,6	5,5	7,9	3,1	2,1	2,6

² Töövõtulepinguga töötajate ja FIE-de puhul on arvestatud koormuseks 1, s.o täiskoormus, sest nende kohta ei esitata aruandes koormuse andmeid. Seetõttu võib täidetud ametikohtade arv olla mõnevõrra ülehinnatud.

Tabel 12. Haigla tervishoiutöötajate täidetud ametikohad haigla liigi, ametiala ja lepingu liigi järgi, märts 2011³

		KOKKU	Piirkondlik haigla	Keskhaigla	Üldhaigla	Taastusravihaigla	Hooldushaigla	Erihaigla	Kohalik haigla
Arst	Kokku	2982,6	1385,6	873,6	495,2	11,5	299	123,1	63,7
	Tööleping	2775,6	1349,6	816,6	437,2	11,5	24,9	82,1	53,7
	Töövõtuleping	207	36	57	58	0	5	41	10
Õendustöötaja	Kokku	5698,7	2406,8	1765,6	1052,0	33,0	147,8	145,4	148,0
	Tööleping	5613,7	2386,8	1757,6	1020,0	33,0	138,8	134,4	143,0
	Töövõtuleping	85	20	8	32	0	9	11	5
Hooldaja	Kokku	3488,2	1527,7	888,8	671,4	40,8	196,5	62,4	100,7
	Tööleping	3441,2	1489,7	887,8	669,4	40,8	195,5	58,4	99,7
	Töövõtuleping	47	38	1	2	0	1	4	1
Spetsialist	Kokku	984,6	426,5	301,1	152,4	48,9	16,6	7,9	31,3
	Tööleping	966,6	419,5	295,1	151,4	48,9	14,6	6,9	30,3
	Töövõtuleping	18	7	6	1	0	2	1	1
Kiirabitehnik	Kokku	194,3	42,5	34,3	105,0	0	4,3	0	8,2
	Tööleping	194,3	42,5	34,3	105,0	0	4,3	0	8,2
	Töövõtuleping	0	0	0	0	0	0	0	0
KOKKU	Kokku	13348,3	5789,1	3863,3	2476,1	134,1	395,1	338,8	351,9
	Tööleping	12991,3	5688,1	3791,3	2383,1	134,1	378,1	281,8	334,9
	Töövõtuleping	357	101	72	93	0	17	57	17

Tabel 13. Haigla tervishoiutöötajate täidetud ametikohtade jagunemine haigla liigi järgi, märts 2011 (%)

	KOKKU	Piirkondlik haigla	Keskhaigla	Üldhaigla	Taastusravihaigla	Hooldushaigla	Erihaigla	Kohalik haigla
Arst	100,0	46,5	29,3	16,6	0,4	1,0	4,1	2,1
Õendustöötaja	100,0	42,2	31,0	18,5	0,6	2,6	2,6	2,6
Hooldaja	100,0	43,8	25,5	19,2	1,2	5,6	1,8	2,9
Spetsialist	100,0	43,3	30,6	15,5	5,0	1,7	0,8	3,2
Kiirabitehnik	100,0	21,9	17,6	54,1	0,0	2,2	0,0	4,2
KOKKU	100,0	43,4	28,9	18,6	1,0	3,0	2,5	2,6

³ Töövõtulepinguga töötajate ja FIE-de puhul on arvestatud koormuseks 1, s.o täiskoormus, sest nende kohta ei esitata aruandes koormuse andmeid. Seetõttu võib täidetud ametikohtade arv olla mõnevõrra ülehinnatud.

Tabel 14. Tervishoiutöötajate täidetud ametikohad tervishoiuteenuse osutaja liigi, ametiala ja soo järgi, märts 2011⁴

		Kokku	Haigla	Perearstiabi	Ambulatoorne eriarstiabi	Hambaravi	Kiirabi	Ambulatoorne taastusravi	Muud asutused
Arst	Kokku	5 498,2	2 982,6	885,5	566,8	799,2	82,6	78,0	103,5
	mees	1 330,7	924,0	77,5	152,5	112,3	23,3	15,1	26,1
	naine	4 167,5	2 058,6	808,0	414,4	686,9	59,3	62,9	77,5
Õendustöötaja	Kokku	7 860,7	5 698,7	925,3	381,9	166,7	301,5	91,4	295,3
	mees	156,9	82,4	8,5	6,3	1,2	53,6	-	5,0
	naine	7 703,8	5 616,3	916,8	375,7	165,5	247,9	91,4	290,3
Hooldaja	Kokku	3 836,4	3 488,2	8,4	45,4	226,8	-	57,8	10,0
	mees	188,0	181,8	1,0	-	5,2	-	-	-
	naine	3 648,4	3 306,3	7,4	45,4	221,6	-	57,8	10,0
Spetsialist	Kokku	1 645,5	984,6	22,6	57,0	328,7	-	168,1	84,5
	mees	93,2	49,4	1,0	7,3	11,2	-	19,3	5,1
	naine	1 552,3	935,2	21,6	49,7	317,5	-	148,8	79,4
Kiirabitehnik	Kokku	424,6	194,3	-	8,6	-	220,7	-	1,0
	mees	407,5	183,3	-	8,5	-	215,7	-	-
	naine	17,1	11,0	-	0,1	-	5,0	-	1,0
KOKKU	Kokku	19 265,4	13 348,3	1 841,8	1 059,7	1 521,4	604,8	395,2	494,3
	mees	2 176,2	1 420,9	88,0	174,5	129,8	292,6	34,3	36,2
	naine	17 089,2	11 927,4	1 753,8	885,2	1 391,6	312,2	360,9	458,1

Tabel 15. Tervishoiutöötajate täidetud ametikohtade jagunemine tervishoiuteenuse osutaja liigi, ametiala ja soo järgi, märts 2011 (%)

		Kokku	Haigla	Perearstiabi	Ambulatoorne eriarstiabi	Hambaravi	Kiirabi	Ambulatoorne taastusravi	Muud asutused
Arst	mees	24,2	31,0	8,8	26,9	14,0	28,2	19,3	25,2
	naine	75,8	69,0	91,2	73,1	86,0	71,8	80,7	74,8
Õendustöötaja	mees	2,0	1,4	0,9	1,6	0,7	17,8	0,0	1,7
	naine	98,0	98,6	99,1	98,4	99,3	82,2	100,0	98,3
Hooldaja	mees	4,9	5,2	12,0	-	2,3	-	0,0	0,0
	naine	95,1	94,8	88,0	100,0	97,7	-	100,0	100,0
Spetsialist	mees	5,7	5,0	4,4	12,7	3,4	-	11,5	6,0
	naine	94,3	95,0	95,6	87,3	96,6	-	88,5	94,0
Kiirabitehnik	mees	96,0	94,3	-	98,8	-	97,7	-	-
	naine	4,0	5,7	-	1,2	-	2,3	-	-
KOKKU	mees	11,3	10,6	4,8	16,5	8,5	48,4	8,7	7,3
	naine	88,7	89,4	95,2	83,5	91,5	51,6	91,3	92,7

⁴ Töövõtulepinguga töötajate ja FIE-de puhul on arvestatud koormuseks 1, s.o täiskoormus, sest nende kohta ei esitata aruandes koormuse andmeid. Seetõttu võib täidetud ametikohtade arv olla mõnevõrra ülehinnatud.

Tabel 16. Arstide täidetud ametikohad eriala ja soo järgi, märts 2011⁵

	KOKKU		Mehed		Naised	
	täidetud ametikohad	%	täidetud ametikohad	%	täidetud ametikohad	%
Kokku	5498,2	100,0	1330,7	24,2	4167,5	75,8
hambaarst	883,0	100,0	125,2	14,2	757,8	85,8
perearst	882,7	100,0	78,3	8,9	804,4	91,1
anestesioloogia ja intensiivravi arst	307,7	100,0	131,7	42,8	176,1	57,2
sünnitusabi ja günekoloogia arst	304,9	100,0	32,9	10,8	272,0	89,2
radioloog	212,0	100,0	73,8	34,8	138,2	65,2
üldarst	208,1	100,0	58,3	28,0	149,9	72,0
üldkirurg	207,9	100,0	143,1	68,8	64,9	31,2
psühhiaater	201,8	100,0	58,3	28,9	143,5	71,1
kardioloog	186,8	100,0	66,9	35,8	119,9	64,2
erakorralise meditsiini arst	185,5	100,0	66,5	35,8	119,0	64,2
pediaater	182,1	100,0	8,2	4,5	173,9	95,5
ortopeed	152,5	100,0	107,5	70,5	45,0	29,5
oftalmoloog	151,9	100,0	24,9	16,4	127,1	83,6
sisehaiguste arst	141,0	100,0	27,9	19,8	113,1	80,2
neuroloog	126,5	100,0	25,4	20,1	101,1	79,9
laboratoorse meditsiini arst	125,0	100,0	15,3	12,2	109,7	87,8
otorinolarüngoloog	121,1	100,0	35,5	29,3	85,7	70,7
füüsiaatria ja taastusravi arst	114,6	100,0	18,7	16,3	95,9	83,7
dermatoveneroloog	91,6	100,0	10,4	11,4	81,2	88,6
pulmonoloog	77,5	100,0	15,8	20,4	61,7	79,6
töötervishoiu arst	60,8	100,0	12,5	20,6	48,2	79,4
farmakoloog, patoloog	58,0	100,0	14,6	25,2	43,4	74,8
onkoloog (kiiritus- ja keemiaravi)	56,5	100,0	17,2	30,4	39,3	69,6
uroloog	51,5	100,0	42,2	81,8	9,4	18,2
endokrinoloog	48,4	100,0	3,6	7,3	44,9	92,7
infektsioonihaiuste arst	46,8	100,0	5,3	11,2	41,5	88,8
reumatoloog	44,8	100,0	9,4	20,9	35,4	79,1
gastroenteroloog	40,1	100,0	12,0	29,9	28,1	70,1
hematoloog	35,9	100,0	6,3	17,5	29,6	82,5
kardiovaskulaarkirurg	33,4	100,0	29,3	87,7	4,1	12,3
ortodont	32,0	100,0	2,0	6,3	30,0	93,7
nefroloog	30,1	100,0	9,0	29,9	21,1	70,1
suu, näo- ja lõuakirurg	22,9	100,0	4,9	21,2	18,0	78,8
neurokirurg	20,6	100,0	16,8	81,6	3,8	18,4
proteesiarst	16,7	100,0	0,0	0,0	16,7	100,0
lastekirurg	15,6	100,0	8,6	54,8	7,1	45,2
muu eriala arst	20,4	100,0	12,9	63,4	7,5	36,6

⁵ Töövõtulepinguga töötajate ja FIE-de puhul on arvestatud koormuseks 1, s.o täiskoormus, sest nende kohta ei esitata aruandes koormuse andmeid. Seetõttu võib täidetud ametikohtade arv olla mõnevõrra ülehinnatud.

Tabel 17. Tervishoiutöötajate keskmine vanus ameti ja tervishoiuteenuse osutaja liigi järgi, märts 2011

		Kokku	Haigla	Perearstiabi	Ambulatoorne eriarstiabi	Hambaravi	Kiirabi	Ambulatoorne taastusravi	Muud asutused
Arst	Kokku	49	47	52	53	46	40	58	51
	mees	47	47	50	53	42	37	58	46
	naine	49	48	52	54	47	42	57	52
Õendustöötaja	Kokku	44	44	47	47	44	38	48	47
	mees	36	36	49	39	42	32		38
	naine	44	44	47	47	44	39	48	47
Hooldaja	Kokku	47	47	48	47	43	-	50	46
	mees	37	37	25	-	39	-	-	-
	naine	48	48	53	47	43	-	50	46
Spetsialist	Kokku	44	42	53	41	46	-	48	34
	mees	39	35	55	35	46	-	44	32
	naine	44	43	53	42	46	-	48	34
Kiirabitehnik	Kokku	44	46	-	52	-	43	-	41
	mees	44	46	-	50	-	43	-	-
	naine	43	41	-	71	-	41	-	41
KOKKU	Kokku	46	45	49	50	46	40	50	46
	mees	45	45	50	52	42	40	51	43
	naine	46	46	49	50	46	40	50	46

Tabel 18. Juhid ja arst-residendid ametiala ja asutuse liigi järgi, märts 2011⁶

		Kokku	Haigla	Perearstiabi	Ambulatoorne eriarstiabi	Hambaravi	Kiirabi	Ambulatoorne taastusravi	Muud asutused
Arst	Kokku	5498,2	2982,6	885,5	566,8	799,2	82,6	78,0	103,5
	juht	986,5	329,7	330,9	86,8	207,6	2,2	10,5	18,9
	arst-resident	398,8	364,3	15,2	4,3	8,4	3,0	-	3,5
Õendustöötajad	Kokku	7861,7	5698,7	925,3	382,9	166,7	301,5	91,4	295,3
	juht	247,1	208,9	2,0	8,6	1,2	9,8	3,0	13,7
Hooldaja	Kokku	3836,4	3488,2	8,4	45,4	226,8	-	57,8	10,0
	juht	3,0	-	-	-	3,0	-	-	-
Spetsialistid	Kokku	1645,5	984,6	22,6	57,0	328,7	-	168,1	84,5
	juht	35,7	24,0	-	1,0	4,7	-	1,0	5,0

⁶ Töövõtulepinguga töötajate ja FIE-de puhul on arvestatud koormuseks 1, s.o täiskoormus, sest nende kohta ei esitata aruandes koormuse andmeid. Seetõttu võib täidetud ametikohtade arv olla mõnevõrra ülehinnatud.

Tabel 19. Tervishoiutöötajate palgad ametigrupi ja tervishoiuteenuse osutaja liigi järgi, märts 2011 (eurot)

	Keskmine põhitunnipalk	Keskmine kogutunnipalk	Keskmine kuu põhipalk	Keskmine kuupalk koos kõigi lisatasudega
ARSTID	8,27	9,26	1 392	1 704
Perearstiabi	7,60	7,88	1 362	1 453
Ambulatoorne eriarstiabi	9,58	10,06	1 350	1 498
Hambaravi	8,67	9,66	1 251	1 388
Kiirabi	7,57	8,11	1 496	1 606
Ambulatoorne taastusravi	6,23	6,42	1 231	1 254
Muud asutused	8,92	9,31	1 313	1 423
Haiglad kokku	8,14	9,42	1 453	1 978
Piirkondlik haigla	7,48	8,73	1 365	2 092
Keskhaigla	9,20	10,79	1 562	1 969
Üldhaigla	7,75	9,04	1 366	1 773
Taastusravihaigla	7,56	8,03	1 252	1 449
Hooldushaigla	9,45	9,59	1 401	1 678
Erihaigla	9,80	10,27	2 009	2 206
Kohalik haigla	8,12	8,75	1 372	1 556
ÕENDUSTÖÖTAJAD	4,23	4,63	765	867
Perearstiabi	4,14	4,26	750	793
Ambulatoorne eriarstiabi	4,47	4,72	797	903
Hambaravi	5,08	5,23	842	898
Kiirabi	4,50	4,79	868	940
Ambulatoorne taastusravi	3,50	3,60	623	669
Muud asutused	4,31	4,59	796	899
Haiglad kokku	4,20	4,68	758	883
Piirkondlik haigla	4,13	4,67	756	917
Keskhaigla	4,35	4,81	777	867
Üldhaigla	4,01	4,53	732	861
Taastusravihaigla	3,50	3,85	675	724
Hooldushaigla	3,89	4,34	712	832
Erihaigla	5,41	5,48	997	1 065
Kohalik haigla	3,91	4,14	712	769
HOOLDAJAD	2,41	2,64	428	488
Perearstiabi	2,32	2,34	347	359
Ambulatoorne eriarstiabi	3,12	3,24	520	566
Hambaravi	3,48	3,71	559	603
Kiirabi	-	-	-	-
Ambulatoorne taastusravi	2,35	2,38	368	384
Muud asutused	3,21	3,35	671	758

Tabel 19. Tervishoiutöötajate palgad ametigrupi ja tervishoiuteenuse osutaja liigi järgi, märts 2011 (eurot) (järg)

	Keskmine põhitunnipalk	Keskmine kogutunnipalk	Keskmine kuu põhipalk	Keskmine kuupalk koos kõigi lisatasudega
Haiglad kokku	2,32	2,56	418	480
Piirkondlik haigla	2,29	2,52	410	482
Keskhaigla	2,41	2,64	439	480
Üldhaigla	2,23	2,53	401	464
Taastusravihaigla	2,06	2,43	392	448
Hooldushaigla	2,31	2,51	417	485
Erihaigla	2,99	2,89	448	538
Kohalik haigla	2,40	2,59	489	538
SPETSIALISTID	4,21	4,51	765	852
Perearstiabi	4,00	4,04	652	695
Ambulatoorne eriarstiabi	4,30	4,66	725	775
Hambaravi	4,26	4,72	703	802
Ambulatoorne taastusravi	3,25	3,39	541	645
Muud asutused	4,75	5,00	867	937
Haiglad kokku	4,31	4,57	799	886
Piirkondlik haigla	4,19	4,50	768	892
Keskhaigla	4,51	4,76	833	880
Üldhaigla	3,82	4,11	708	805
Taastusravihaigla	5,04	5,09	1 027	1 040
Hooldushaigla	3,73	3,78	683	683
Erihaigla	4,80	4,87	958	967
Kohalik haigla	5,35	5,59	965	1 052
KIIRABITEHNIKUD	3,55	3,91	668	765