



Tervise Arengu Instituut
National Institute for Health Development

HIV JA SEOTUD NAKKUSED ARVUDES

2009. AASTA SEISUGA

Merily Murd, Aire Trummal

Tallinn 2010

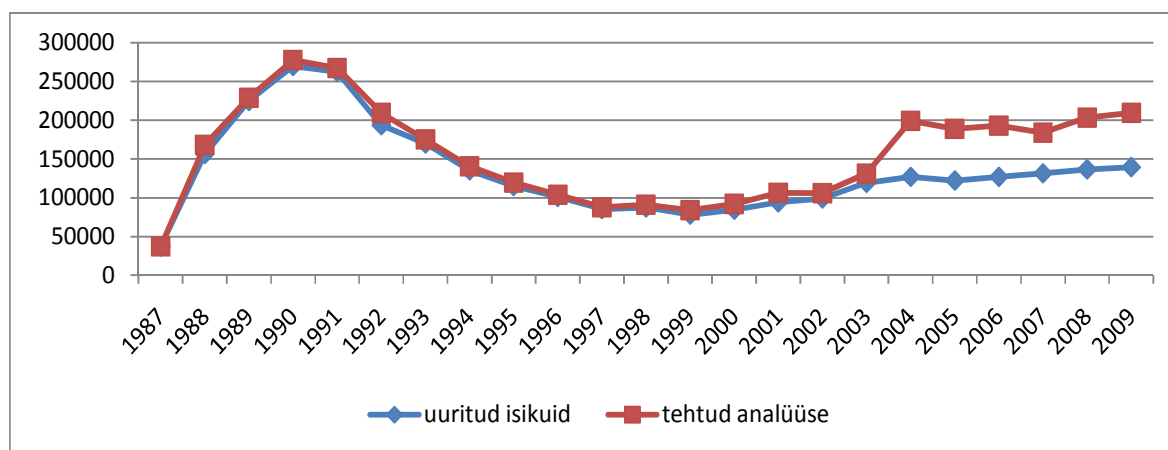
SISUKORD

1. REGISTREERITUD UUED HIV-NAKKUSE JUHUD	3
1.1. PIIRKONDLIKUD ANDMED	7
1.2. SUGU JA VANUS	9
1.3. HIV-I NAKATUNUD RASEDAD JA NEILE SÜNDINUD LAPSED	13
1.4. KINNIPEETAVALD	14
1.5. DOONORID	17
1.6. AIDS-I NÕUSTAMISKABINETTIDE KLIENDID	19
1.7. TUBERKULOOSIHAIGED	21
2. DIAGNOOSITUD AIDS-I JUHUD	22
Piirkondlikud andmed	24
Sugu ja vanus	24
3. HEPATIIT B JA C	26
Piirkondlikud andmed	27
Sugu ja vanus	29
4. SEKSUAALSEL TEEL LEVIVAD INFEKTSIOONID	33
4.1. SÜÜFILIS	33
4.2. KLAMÜÜDIA	35
4.3. GONORRÖA	38

1. REGISTREERITUD UUED HIV-NAKKUSE JUHUD

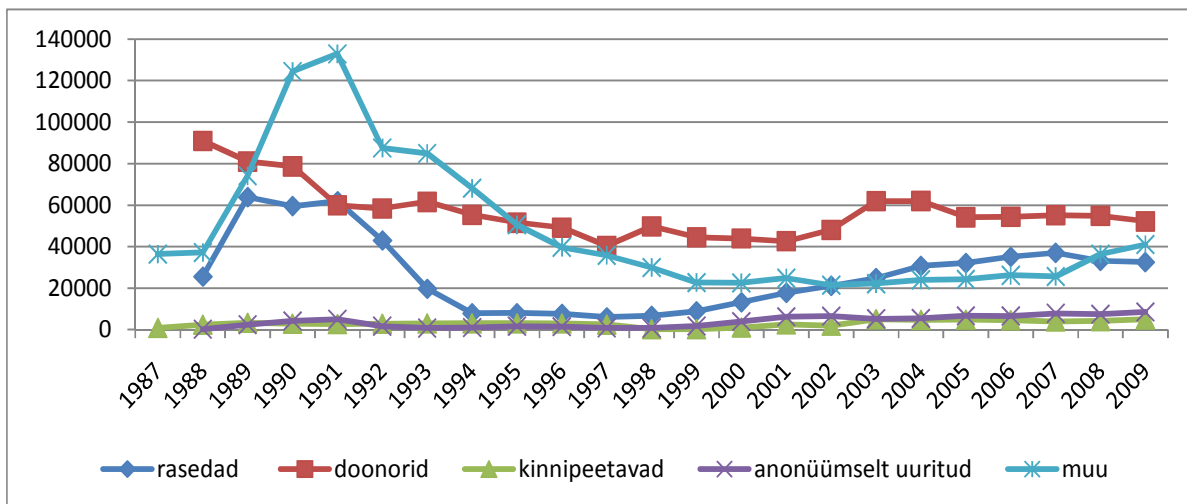
- **HIV-nakkuse suhtes testitud isikute hulk suureneb pidevalt.**
- **Kahel viimasel aastal on registreeritud uute HIV-juhutude arv langenud.**

Testimist HIV-nakkuse suhtes alustati Eestis 1987. aastal. 1990-ndate alguses toimus väga laialdane elanikkonna testimine ning perioodil 1991-1992 uuriti aastas HIV-i suhtes üle 260000 isiku. Peale seda toimus testimisaktiivsuse langus ning uuritud isikute hulga igaaastast suurenemist on näha alates 2000. aastast (vt. Joonis 1). Kui aastal 2000 testiti 84633 isikut, siis 2009. aastal 139 336.

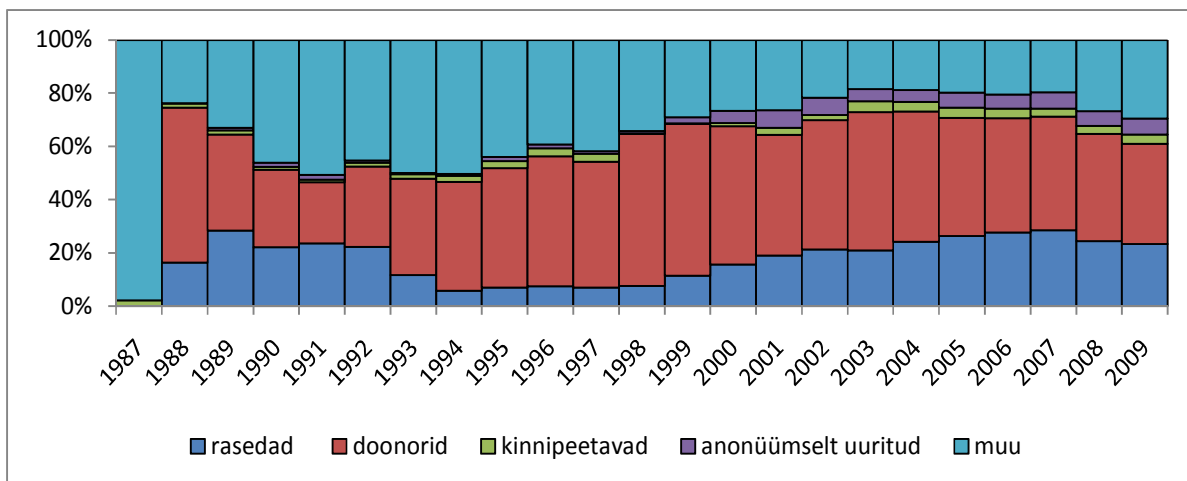


Joonis 1: HIV-nakkuse suhtes uuritud isikud ning tehtud analüüside hulk 1987-2009 (n)
(Allikas: Terviseamet, Lääne-Tallinna Keskhaigla (LTKH))

Viimase viie aasta andmeid vaadates moodustavad umbes neljandiku uuritud isikutest rasedad. Rasedate osakaal testitute hulgas on vähenenud tunduvalt 1990-ndate keskpaigas ning tugevalt tõusnud alates 2000. aastast. Kui 1999. aastal testiti HIV-i suhtes 8920 rasedat, siis 2009. aastal 32570. (Testimist soovitatakse kõigile ennast rasedusega arvele võtvatele naistele.) 1990-ndatel moodustasid AIDS-i Nõustamiskabinetides anonüümselt uuritud isikud 1-2% kõigist HIV-nakkuse suhtes uuritutest. Alates 2000. aastast on see osakaal olnud 5-7%. Kui 1999. aastal testiti AIDS-i kabinetides 1754 isikut, siis 2009. aastal 8510. Kõige suurema grupi moodustavad doonorid, kelle osakaal kõigi testitute hulgas on viimasel viiel aastal umbes 40%. Joonisel 2 ja 3 ning tabelis 1 on esitatud testitud isikute hulk ja osakaal aastate lõikes. Grupi „muu“ alla kuuluvad valdavalt profülaktiliselt uuritud isikud ning nende arv on viimasel kahel aastal tugevalt tõusnud, viidates testimisaktiivsuse kasvule tavaelanikkonnas.



Joonis 2: HIV-nakkuse suhtes uuritud isikud 1987-2009 (n) (Allikas: Terviseamet, LTKH)



Joonis 3: HIV-nakkuse suhtes uuritud isikud 1987-2009 (%) (Allikas: Terviseamet, LTKH)

Tabel 1: HIV-nakkuse suhtes uuritud isikud 1987-2009 (Allikas: Terviseamet, LTKH)

Aasta	rasedad ¹		doonorid ²		kinnipeetavad		anonüümselt uuritud ³		muu		KOKKU
1987					820	2,2			36450	97,8	37270
1988	25606	16,4	90918	58,2	2433	1,6	194	0,1	37145	23,8	156296
1989	63847	28,4	81010	36,0	3370	1,5	2342	1,0	74183	33,0	224752
1990	59594	22,1	78715	29,2	2899	1,1	4197	1,6	124344	46,1	269749
1991	61965	23,6	59953	22,9	2670	1,0	4936	1,9	132790	50,6	262314
1992	43025	22,2	58461	30,2	2899	1,5	1666	0,9	87523	45,2	193574
1993	19735	11,6	61616	36,2	3008	1,8	762	0,4	84956	50,0	170077
1994	7925	5,8	55338	40,8	3097	2,3	953	0,7	68183	50,3	135496
1995	8025	7,0	51609	44,9	3070	2,7	1669	1,5	50626	44,0	114999
1996	7648	7,6	49166	48,7	3008	3,0	1461	1,4	39726	39,3	101009
1997	5997	7,0	40384	47,3	2465	2,9	790	0,9	35828	41,9	85464
1998	6687	7,7	49769	57,0	179	0,2	762	0,9	29939	34,3	87336
1999	8920	11,4	44524	56,9	248	0,3	1754	2,2	22740	29,1	78186
2000	13236	15,6	43979	52,0	1034	1,2	3873	4,6	22511	26,6	84633
2001	17826	18,9	42655	45,3	2568	2,7	6235	6,6	24804	26,4	94088
2002	21162	21,3	48116	48,5	1923	1,9	6507	6,6	21503	21,7	99211
2003	24909	20,9	61964	51,9	5009	4,2	5223	4,4	22192	18,6	119297
2004	30749	24,2	62040	48,9	4717	3,7	5456	4,3	24008	18,9	126970
2005	32141	26,3	54221	44,4	4819	3,9	6708	5,5	24289	19,9	122178
2006	35154	27,7	54448	42,9	4530	3,6	6607	5,2	26177	20,6	126916
2007	37050	28,6	55198	42,6	3982	3,1	7837	6,0	25629	19,8	129696
2008	33171	24,4	54867	40,3	4160	3,1	7475	5,5	36429	26,8	136102
2009	32570	23,4	52226	37,5	4944	3,5	8510	6,1	41086	29,5	139336
KOKKU	596942	19,5	1251177	40,9	67032	2,2	85 917	2,8	1056611	34,6	

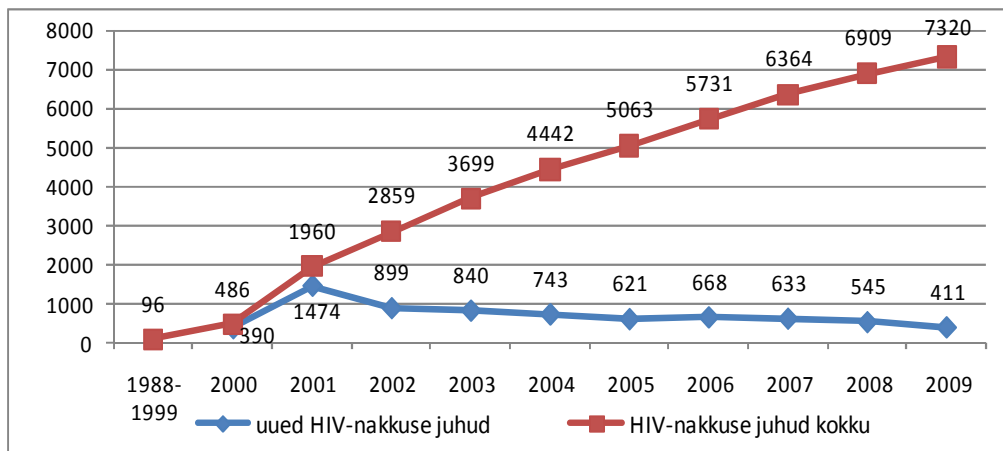
Esimene HIV-i nakatunud inimene registreeriti Eestis 1988. aastal. Järgneva üheteistkümnepäevase jooksul diagnoositi Eestis kokku veidi alla saja HIV-nakkuse juhu. 2000. aasta teisel poolel leidis aset registreeritud nakkusjuhtude arvu järsk kasv ning tugev tõusutrend jätkus ka järgneval aastal. 2001. aasta veebruaris kuulutas Sotsiaalministeerium Eestis välja kontsentreeritud HIV-nakkuse epideemia süstivate narkomaanide hulgas. Kontsentreeritud epideemia puhul ületab HIV-i levimus mõnes riskirühmas (Eesti puhul süstivate narkomaanide seas) 5%, kuid jääb alla 1% rasedate naiste seas. Perioodil 2000-2001 diagnoositi HIV-i kokku 1864 korral. Aastatel 2002-2005 on aasta jooksul registreeritud uute juhtude hulk langenud ning perioodil 2005-2007 püsinud sarnasel tasemel – üle 600 juhu aastas. Viimasel kahel aastal on registreeritud nakatunute arv taas langustendentsiga ning 2009. aastal registreeriti kokku 411 uut juhtu. Kokku on 21 aasta jooksul Eestis registreeritud 7320 HIV-nakkuse kandjat (vt. Joonis 4). Siinjuures tuleb aga arvestada, et umbes üks kolmandik juhtudest on olnud diagnoositud anonüümselt AIDS-i Nõustamiskabinettides. See tähendab, et mingi kogus inimesi võib olla registreeritud topelt, kuna on käinud ka peale HIV-positiivseks osutumist veel kord anonüümselt tulemust üle kontrollimas (sellest kabineti

¹ HIV-nakkuse suhtes uuritud rasedate hulka on arvestatud ka abortlõppega rasedused.

² Doonorite puhul on näidatud mitte testitud isikute, vaid testitud donatsioonide arv. Testitud donatsioonide hulk on viimasel viiel aastal olnud 17000-22000 võrra suurem kui testitud isikute arv (vt täpsemalt ptk 1.5).

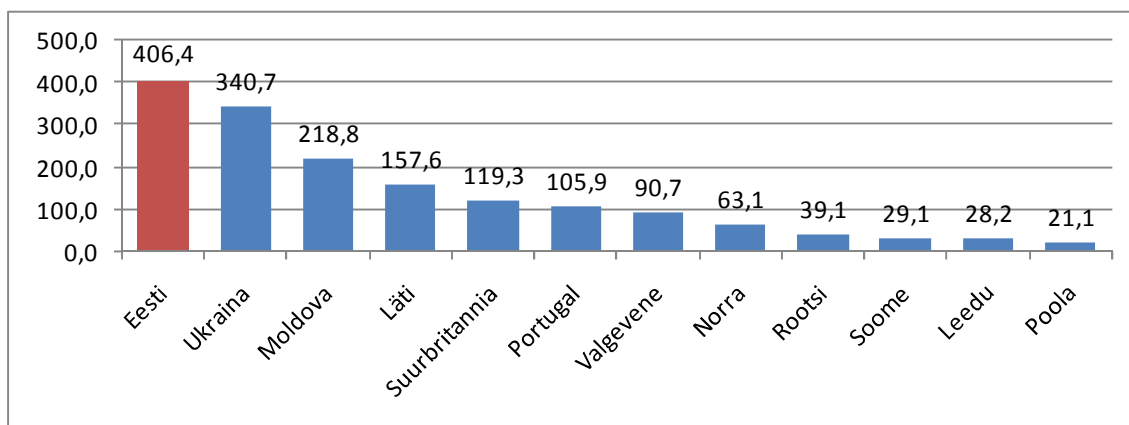
³ Anonüümselt uuritud all on lisaks AIDS-i Nõustamiskabinettides testitutele arvestatud ka erakliinikutes tehtud anonüümsed analüüsid. AIDS-i Nõustamiskabinettides testiti 2009.a 7263 isikut.

töötajat teavitamata). 2009. aasta algusest küsitakse ka AIDS-i Nõustamiskabinetides positiivseks osutunud esmastesti verifitseerimiseks isikuandmeid, et vältida topelt-registreerimist.



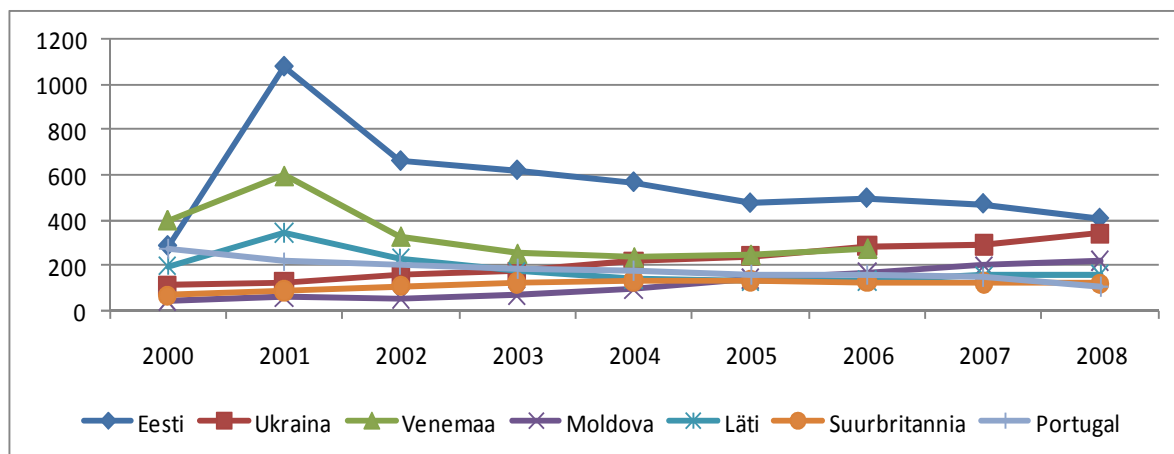
Joonis 4: Registreeritud HIV-nakkuse juhud Eestis 1988-2009 (n) (Allikas: Terviseamet)

2009. aastal oli uute HIV-nakkuse juhtude arv 1 miljoni elaniku kohta 307, mis on saja võrra väiksem näitaja kui 2008. aastal. Euroopa riikide võrdlusandmed on saadaval 2008. aasta kohta. Jooniselt 5 on näha, et Eestis registreeritakse jätkuvalt kõige suurem arv nakkusjuhte 1 miljoni elaniku kohta aastas.



Joonis 5: Registreeritud uued HIV-nakkuse juhud 1 miljoni elaniku kohta valitud Euroopa riikides 2008 (Allikas: WHO)⁴

⁴ Lisaks Eestile on esitatud 5 suurema nakkusjuhtude hulgaga Euroopa riigi ning Eestile lähemal asuvate riikide andmed.



Joonis 6: Registreeritud uued HIV-nakkuse juhud 1 miljoni elaniku kohta valitud Euroopa riikides 2000-2008⁵ (Allikas: WHO, EuroHIV)

Tabel 2: Registreeritud uued HIV-nakkuse juhud 1 miljoni elaniku kohta valitud Euroopa riikides 2000-2008 (Allikas: WHO, EuroHIV)

Aasta	Eesti	Ukraina	Venemaa*	Moldova	Läti	Suurbritannia	Portugal
2000	284,7	112,2	401,1	42,9	196,4	67,1	272,7
2001	1080,5	125,7	596,9	58,0	342,7	87,1	216,8
2002	661,7	153,8	328,3	52,8	231,8	106,6	202,8
2003	620,6	171,7	251,6	66,4	173,3	123,8	185,6
2004	567,8	216,1	236,1	94,2	139,7	131,1	174,8
2005	474,6	240,2	247,1	141,8	130,0	132,4	157,5
2006	497,1	284,4	275,1	167,4	130,7	125,5	157,3
2007	471,8	291,6	-	199,3	153,8	122,9	146,2
2008	406,6	340,7	-	218,8	157,6	119,3	105,9

*Andmed Venemaa kohta 2007-2008 puuduvad.

1.1. PIIRKONDLIKUD ANDMED

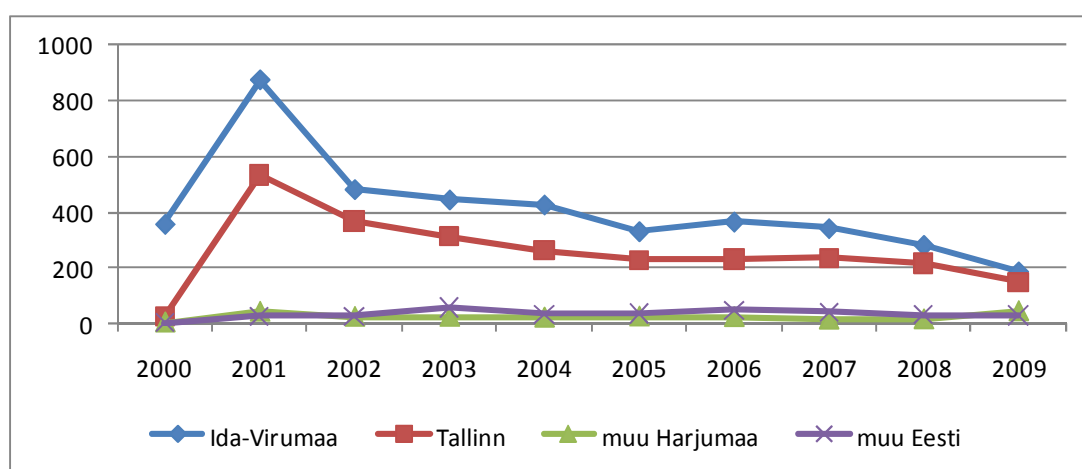
- Valdav osa HIV-juhtudest registreeritakse jätkuvalt Tallinnas ja Ida-Virumaal. 2009. aastal on tõusnud nakatunute hulk ülejäänud Harjumaal.
- Esmasjuhtude arv 100 000 elaniku kohta on ülakaalukalt suurim Ida-Virumaal.

HIV-nakkuse epideemilise leviku tuvastamine sai alguse Ida-Virumaal. 2000. aastal diagnoositud nakkusjuhtudest 92% registreeriti Kirde-Eestis. 2001. aastal tõusis tuvastatud juhtude arv järsult ka Tallinnas. Järgnevatel aastatel on epideemilise leviku piirkonnad jäänud samaks – 2009. aastal registreeriti Tallinnas 37% ja Ida-Virumaal 46% kõigist uutest juhtudest. Mõlemas piirkonnas on registreeritud nakatunute hulk viimasel kahel aastal langenud. Kolmanda piirkonnana on ülejäänud Harjumaal (v.a. Tallinn) registreeritud umbes kümnendik viimase aasta nakkusjuhtudest. 2009. aastal on Harjumaa näitaja võrreldes kahe varasema aastaga kolmekordistunud ning registreeriti 43 HIV-nakkuse kandjat (vt. Tabel 3 ja Joonis 7, Joonis 8).

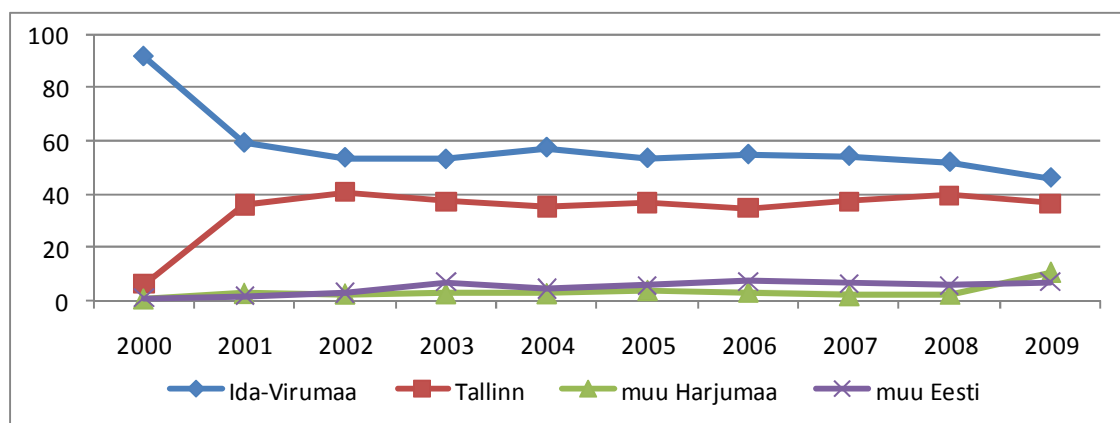
⁵ Lisaks Eestile on esitatud 2008. aastal 5 suurema nakkusjuhtue hulgaga Euroopa riigi ning Venemaa andmed. Venemaa kohta on andmed saadaval 2006. aasta seisuga.

Tabel 3: Registreeritud uued HIV-nakkuse juhud valitud piirkondade lõikes 2000-2009 (n)
(Allikas: Terviseamet, LTKH)

Aasta	Tallinn		muu Harjumaa		Ida-Virumaa		muu Eesti	
	n	%	n	%	n	%	n	%
2000	25	6,4	3	0,8	358	91,8	4	1,0
2001	533	36,2	41	2,8	873	59,2	27	1,8
2002	367	40,8	23	2,6	482	53,6	27	3,0
2003	313	37,3	23	2,7	445	53,0	59	7,0
2004	262	35,3	20	2,7	427	57,4	34	4,6
2005	229	36,9	24	3,9	332	53,4	36	5,8
2006	232	34,7	22	3,3	366	54,8	48	7,2
2007	236	37,3	13	2,0	343	54,2	41	6,5
2008	216	39,6	14	2,6	283	51,9	32	5,9
2009	150	36,5	43	10,5	189	46,0	29	7,1



Joonis 7: Registreeritud uued HIV-nakkuse juhud valitud piirkondade lõikes 2000-2009 (n)
(Allikas: Terviseamet, LTKH)



Joonis 8: Registreeritud uued HIV-nakkuse juhud valitud piirkondade lõikes 2000-2009 (%)
(Allikas: Terviseamet, LTKH)

Andmed kõigi maakondade lõikes 2009. aastal on esitatud tabelis 4. Kui vaadelda piirkondlikke andmeid 100 000 elaniku kohta, siis eristub teistest maakondadest selgelt Ida-Virumaa. Antud piirkonnas registreeriti 2009. aastal 100 000 elaniku kohta 112 HIV juhtu, mis on kolm korda rohkem kui Tallinnas. Ülejäänud maakondadest on 2009. aastal kõrgem näitaja Tartumaal (vt. Tabel 4).

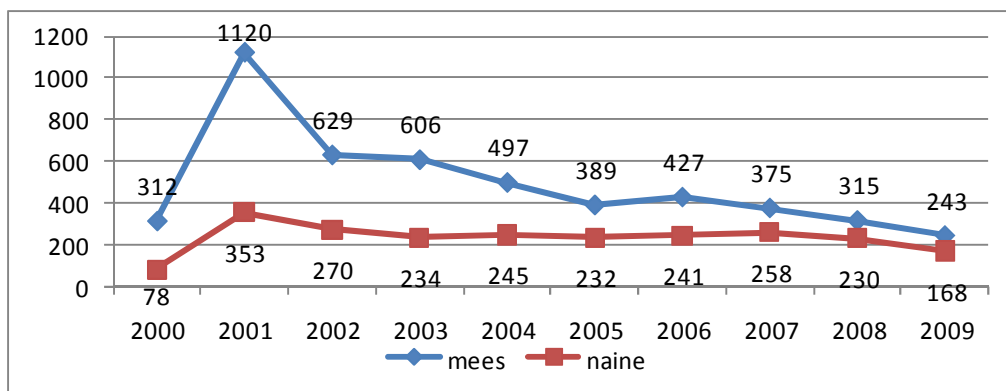
Tabel 4: Registreeritud uued HIV-nakkuse juhud maakondade lõikes 2009
(Allikas: Terviseamet)

Piirkond	n	%	100 000 elaniku kohta
Harjumaa	193	47,0	36,7
<i>sh Tallinn</i>	150	36,5	37,6
<i>sh muu Harjumaa</i>	43	10,5	8,2
Hiiumaa	-	-	-
Ida-Virumaa	189	46,0	112,1
<i>sh Narva</i>	75	18,2	113,4
Jõgevamaa	-	-	-
Järvamaa	3	0,7	8,3
Läänemaa	-	-	-
Lääne-Virumaa	2	0,5	3,0
Põlvamaa	1	0,2	3,2
Pärnumaa	2	0,5	2,3
Raplamaa	-	-	-
Saaremaa	-	-	-
Tartumaa	19	4,6	12,7
Valgamaa	1	0,2	2,9
Viljandimaa	1	0,2	1,8
Võrumaa	-	-	-
KOKKU	411	100,0	30,7

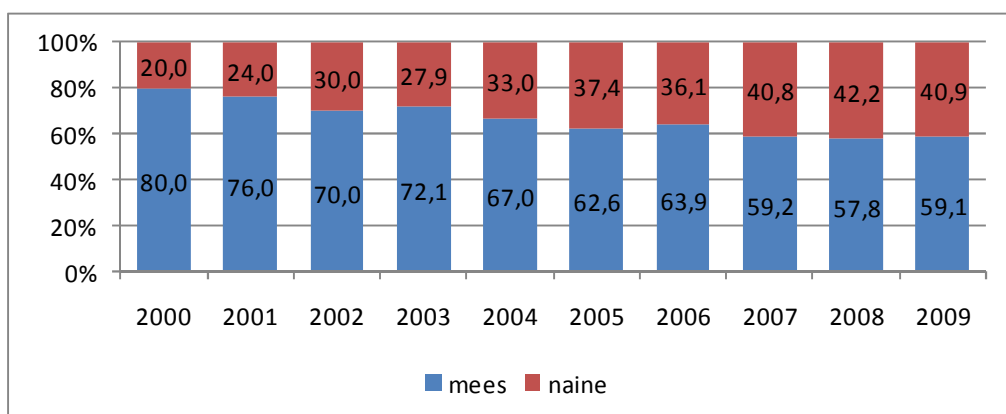
1.2. SUGU JA VANUS

- Naiste seas on registreeritud uute juhtude arv perioodil 2002-2008 püsinud stabiilsena. 2009. aastal on toimunud näitaja langus.
- Perioodil 2005-2007 toimus 30-aastaste ja vanemate seas nakkusjuhtude arvu suurenemine. Viimasel kahel aastal ei ole see trend enam jätkunud.

Valdavalt on HIV-i nakatunud mehed – alates 1988. aastast on meeste seas kokku registreeritud 4997 juhtu ning naiste hulgas 2320. Alates 2002. aastast on esmasjuhtude arv pideva langustendentsiga meeste seas ning naiste puhul on see püsinud stabiilselt umbes 250 juhu ringis perioodil 2002-2008. 2009. aastal on olulist langust näha ka naise hulgas registreeritud juhtude arvus (vt. Joonis 9). Naiste ja meeste osakaal kõigist HIV-nakkuse juhtudest on näidatud joonisel 10.



Joonis 9: Registreeritud uued HIV-nakkuse juhud soo lõikes, 2000-2009 (n)
(Allikas: Terviseamet, LTKH)



Joonis 10: Registreeritud uued HIV-nakkuse juhud soo lõikes 2000-2009 (%)
(Allikas: Terviseamet, LTKH)

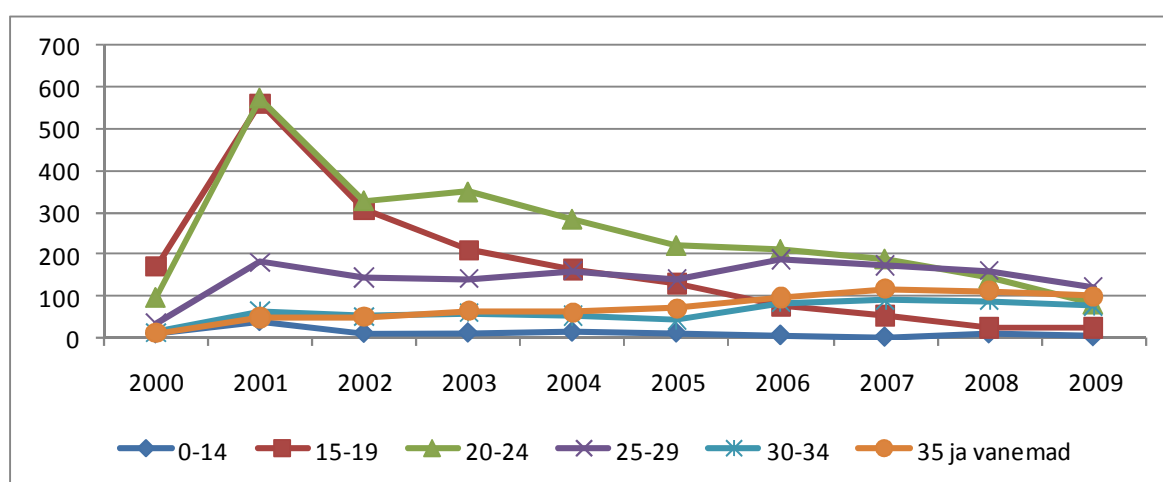
Vanusrühmades on kõige suurema riskirühma moodustanud 15-24-aastased noored. Alates 1988. aastast on 15-19-aastaste seas HIV-i diagnoositud 1729 korral ning 20-24-aastaste grupis 2500 korral, mis moodustab kõigest registreeritud juhtudest 59%.

Uute HIV-nakkuse juhtude arv on aastate jooksul kõige enam langenud 15-19-aastaste grupis. Kui 2001. aastal diagnoositi HIV 560 15-19-aastaselt, siis 2004. aastal 164-l ning kahel viimasel aastal kõigest 25-l. Samuti on pideva langustrendiga uute juhtude arv 20-24-aastaste vanusrühmas. 2001. aastal registreeriti selles vanusrühmas 574 HIV nakkuse kandjat, 2004. aastal 285 ning 2009. aastal 82. Kui perioodil 2005-2007 toimus vanemates vanusrühmades registreeritud nakkusjuhtude arvu suurenemine, siis viimasel kahel aastal ei ole see trend enam jätkunud. 2009. aastal on ka 25-29-, 30-34- ning 35-aastaste ja vanemate grupis märgata mõningast juhtude hulga langust (vt. Tabel 5 ja Joonis 11).

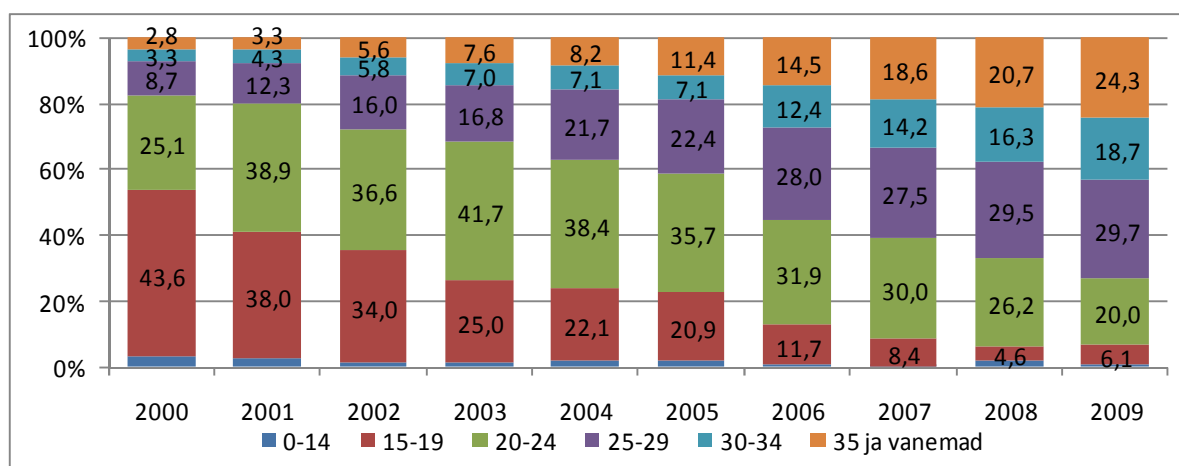
Kirjeldatud muutused on aastate lõikes toonud kaasa 15-24-aastaste osakaalu vähenemise. Kui 2001. aastal moodustasid nad antud aastal registreeritud juhtudest 77%, siis 2004. aastal 60% ja 2009. aastal 26%. Võrreldes 2001. aastaga on 25-29-aastaste osakaal suurenenud 17% võrra, 30-34-aastaste puhul 14% ning vanimas grupis 21% võrra. 2009. aastal registreeriti kõige suurem osakaal nakatunutest (30%) 25-29-aastaste seas. Järgnevad 35-aastased ja vanemad 24%-ga (vt. Joonis 12).

Tabel 5: Registreeritud uued HIV-nakkuse juhud vanusrühmade lõikes 2000-2009 (n)
(Allikas: Terviseamet, LTKH)

Aasta	0-14	15-19	20-24	25-29	30-34	35 ja vanemad
2000	10	170	98	34	13	11
2001	40	560	574	182	64	48
2002	11	306	329	144	52	50
2003	12	210	350	141	59	64
2004	14	164	285	161	53	61
2005	12	130	222	139	44	71
2006	6	78	213	187	83	97
2007	2	53	190	174	90	118
2008	10	25	143	161	89	113
2009	3	25	82	122	77	100



Joonis 11: Registreeritud uued HIV-nakkuse juhud vanusrühmade lõikes 2000-2009 (n)
(Allikas: Terviseamet, LTKH)



Joonis 12: Registreeritud uued HIV-nakkuse juhud vanusrühmade lõikes 2000-2009 (%)
(Allikas: Terviseamet, LTKH)

Tabelis 6 on esitatud andmed korraga nii soo kui vanusrühmade kohta. Võrreldes 2001. aastaga on kõige tugevamalt esmasjuhtude arv langenud 15-19-aastaste meeste seas (2009. aastal esineb 62 korda vähem juhte kui 2001. aastal), 20-24-aastaste meeste ning 15-19-aastaste naiste hulgas (juhtude arvu vähenemine 10-12 korda). Võrreldes 2001. aastaga on

registreeritud nakatunute hulk 2009. aastal suurem 25-29- ja 30-34-aastaste naiste ning 35-aastaste ja vanemate naiste ning meeste grupis.

Valdavalt esineb erinevates vanusrühmades aastate lõikes mehi nakatunute hulgas naistest ülekaalukalt enam. 15-19-aastaste seas on aga alates 2004. aastast (v.a. 2005. aasta) registreeritud nakkusjuhtude seas naisi meestest rohkem. 20-24-aastaste grupis on taolist muutust märgata kahel viimasel aastal (vt. Tabel 7).

Tabel 6: Registreeritud uued HIV-nakkuse juhud soo ja vanusrühmade lõikes 1988-2009 (n);

M-meis, N-naise, T – sugu teadmata (Allikas: Terviseamet, LTKH)

Aasta	0-14		15-19		20-24		25-29		30-34		35 ja		vanus teadmata			KOKKU
	M	N	M	N	M	N	M	N	M	N	M	N	M	N	T	
1988-1999	-	-	4	4	11	3	17	2	17	1	31	1	4		1	96
2000	7	3	120	50	85	13	32	2	8	5	11	-	49	5		390
2001	28	12	374	186	459	115	161	21	54	10	39	9	5		1	1474
2002	5	6	187	119	241	88	114	30	39	13	38	12	5	2		899
2003	6	6	117	93	263	87	116	25	54	5	49	15	1	3		840
2004	7	7	71	93	202	83	132	29	37	16	45	16	3	1	1	743
2005	7	5	66	64	133	89	108	31	33	11	40	31	2	1		621
2006	2	4	29	49	129	84	136	51	64	19	65	32	2	2		668
2007	-	2	16	37	109	81	107	67	61	29	78	40	4	2		633
2008	4	6	10	15	64	79	109	52	58	31	69	44	1	3		545
2009	1	2	6	19	38	44	80	42	52	25	64	36	2			411
KOKKU	67	53	1000	729	1734	766	1112	352	477	165	529	236	78	19	3	7320

Tabel 7: Registreeritud uued HIV-nakkuse juhud soo ja vanusrühmade lõikes 2009

(Allikas: Terviseamet)

Vanusrühm	meis		naise		KOKKU	
	n	%	n	%	n	%
0-4	1	0,3	2	2,0	3	0,7
5-9	-	-	-	-	-	-
10-14	-	-	-	-	-	-
15-19	6	1,9	19	8,3	25	6,1
20-24	38	12,1	44	19,1	82	20,0
25-29	80	25,4	42	18,3	122	29,7
30-34	52	16,5	25	10,9	77	18,7
35-39	29	9,2	13	5,7	42	10,2
40-44	12	3,8	6	2,6	18	4,4
45-49	13	4,1	5	2,2	18	4,4
50 ja vanemad	10	3,2	12	5,2	22	5,4
Teadmata	2	0,6	-	-	2	0,5
KOKKU	243	59,1	168	40,9	411	100,0

1.3. HIV-I NAKATUNUD RASEDAD JA NEILE SÜNDINUD LAPSED

- **Raseduse käigus avastatud HIV-juhtude arv on aastatel 2008-2009 püsinud stabiilsena. Kõigi nakatunud rasedate hulk ei ole teada.**

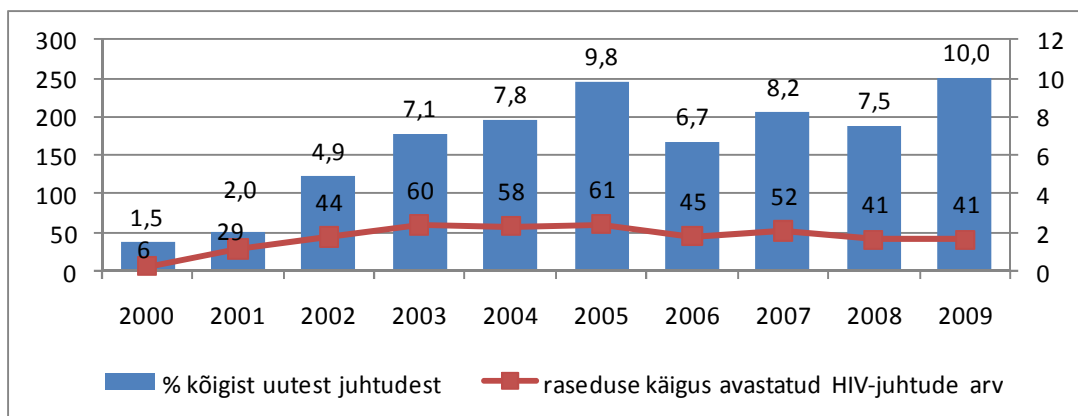
Kõigile naistele, kes võtavad ennast rasedusega arvele, soovitatakse teha HIV-test. Esimene HIV-i nakatunud rase naine avastati 1993. aastal. 2007. aasta lõpu seisuga on aastate jooksul tuvastatud 778 HIV-i nakatunud rasedat ning 46% (n=356) nendest olid uued juhud ehk inimene sai oma nakatumisest teada raseduse käigus. 2006. ja 2007. aastal moodustasid HIV-i nakatunud 0,4% kõigist raseduse käigus testitud naisest Eestis. Alates 2008. aastast andmed kõigi nakatunud rasedate arvu kohta enam kättesaadavad ei ole (vt. Tabel 8). 2007. aasta lõpu seisuga on HIV-i nakatunud rasedad valdavalt 15-24-aastased noored ning rohkem kui pooled neist on registreeritud Ida-Virumaal.

Rasedate hulgas leitud uute HIV-nakkuse juhtude arv on selgelt tõusnud kuni 2003. aastani. Perioodil 2003-2005 püsis uute juhtude arv stabiilsena, umbes 60 juhu ringis aastas, ning järgnevatel aastatel on see näitaja olnud madalam. 2009. aastal moodustasid raseduse käigus avastatud juhud kümnendiku kõigist registreeritud uutest HIV-nakkuse juhtudest, mis on viimaste aastate osakaalust veidi kõrgem (vt. Joonis 13). 42% 2009. aasta uutest juhtudest tuvastati Tallinnas ja 46% Ida-Virumaal. 42% raseduse käigus tuvastatud HIV-nakkuse kandjatest kuulusid vanusrühma 20-24 ning 29% olid 25-29-aastased.

Tabel 8: Registreeritud HIV-nakkuse juhud rasedate hulgas 1993-2009 (Allikas: Terviseamet, LTKH)

Aasta	HIV-nakkuse juhud rasedate hulgas kokku	raseduse käigus avastatud HIV-i juhud	
		n	% kõigist HIV-i nakatunud rasedatest
1993-1999	3	1	33,3
2000	13	6	46,2
2001	52	29	55,8
2002	74	44	59,5
2003	119	60	50,4
2004	127	58	45,7
2005	133	61	45,9
2006	126	45	35,7
2007	131	52	39,7
2008*		41	
2009		41	
KOKKU		438	

* 2008-2009 andmed kõigi HIV-i nakatunud rasedate arvu kohta puuduvad.



Joonis 13: Registreeritud uued HIV-nakkuse juhud rasedate hulgas 2000-2009
(Allikas: Terviseamet, LTKH)

Esimene HIV-i nakatunud raseda sünnitus toimus Eestis 2000. aastal. Perioodil 2000-2007 on teadaolevaid sünnitusi kokku 467 ning emalt lapsele kandus HIV-nakkus üle kokku 25 juhul (5,4% sündidest). 2008-2009. aasta kohta ei ole andmed toimunud sünnituste arvu kohta kättesaadavad. 2008. aastal on registreeritud 8 HIV-i nakatunud imikut ning 2009. aastal 3. Kuni 2007. aastani on andmed täpsemalt esitatud Tervise Arengu Instituudi raportis „HIV, AIDS ja seotud nakkused arvudes seisuga 31. detsember 2007. aasta“.

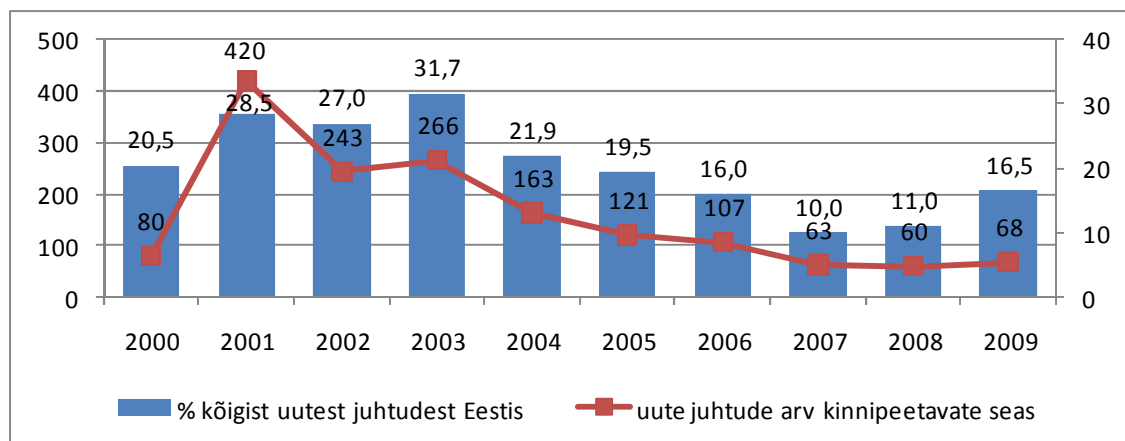
1.4. KINNIPEETAVALD

➤ **Viimasel kolmel aastal püsib kinnipeetavate seas avastatud uute HIV-juhtude arv stabiilsena.**

Esmakordselt diagnoositi HIV-nakkuse juhte kinnipeetavate seas 2000. aastal. Kokku on aastate jooksul HIV-i tuvastamishetkel kinnipidamisasutuses viibinud 1591 inimest, mis moodustab kõikidest registreeritud HIV-juhtudest 22%. Eesti kinnipidamisasutustes võimaldatakse vanglasse saabumisel kõigile HIV-testimist. Testimise pakkumist korratakse vanglas viibimise ajal ühe aasta möödumisel või vajadusel tihedamalt. Alates 2002. aastast on kinnipidamisasutustes tuvastatud uute juhtude arv vähenenud ning kolmel viimasel aastal on näitaja püsinud stabiilsena 60-68 juhu ringis. See moodustab alla kahe protsendi kõigist testitud kinnipeetavatest. 2001-2002. aastal osutusid nakatunuks 13-16% HIV-testi teinud kinnipeetavatest. Kuna uute registreeritud nakatunute koguarv on 2008. ja 2009. aastal langenud, on kinnipeetavate osakaal kõigi tuvastatud HIV-nakkuse kandjate hulgas viimasel aastal suurenenud (vt. Tabel 9 ja Joonis 14).

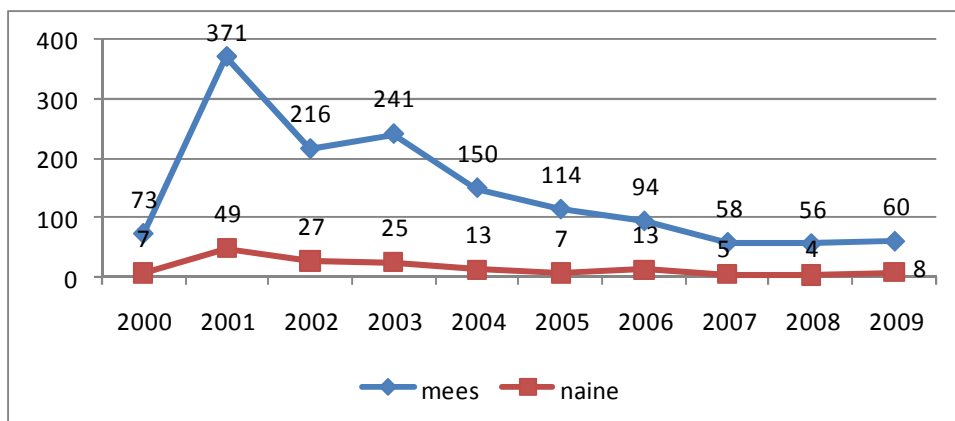
Tabel 9: HIV-nakkuse suhted testitud ja registreeritud uued HIV-nakkuse juhud kinnipeetavate hulgas 2000-2009 (Allikas: Terviseamet, LTKH)

Aasta	Testitud kinnipeetavad (n)	Uued HIV-nakkuse juhud	
		n	% testitud kinnipeetavatest
2000	1 034	80	7,7
2001	2 568	420	16,4
2002	1 923	243	12,6
2003	5 009	266	5,3
2004	4 717	163	3,5
2005	4 819	121	2,5
2006	4 530	107	2,4
2007	3 982	63	1,6
2008	4 160	60	1,4
2009	4 944	68	1,4
KOKKU	33 526	1 591	4,8

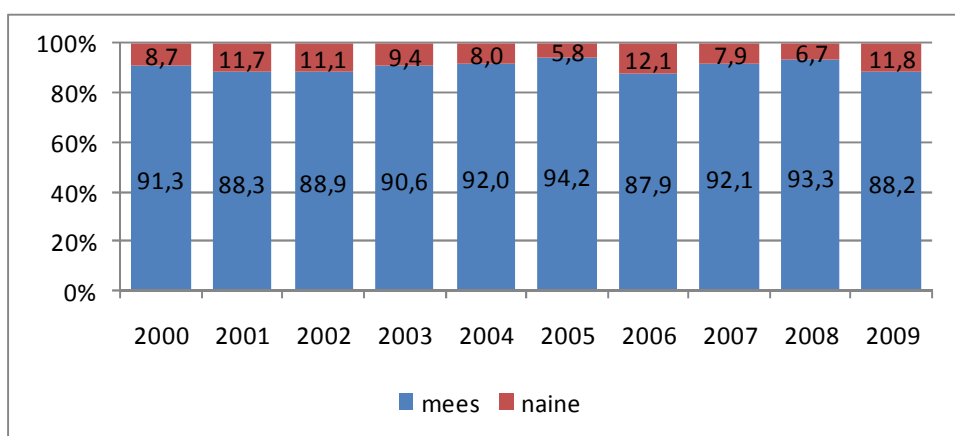


Joonis 14: Registreeritud uued HIV-nakkuse juhud kinnipeetavate hulgas 2000-2009 (Allikas: Terviseamet, LTKH)

Alates 2000. aastast on meessoost kinnipeetavate seas kokku registreeritud 1 433 uut nakkusjuhtu ning naist hulgas 158. Kõige enam esmasjuhte diagnoositi 2001. aastal ning peale seda on märga langustrendi. Viimasel kolmel aastal on aastas tuvastatud juhtude hulk meeste puhul püsinud umbes 60 juhu ringis ning naiste puhul jäänud alla kümne (vt. Joonis 15). Mees- ja naissoost kinnipeetavate osakaal uute HIV-nakkuse juhtude hulgas on aastate jooksul püsinud suhteliselt stabiilsena – naiste osakaal on olnud 6-12% (vt. Joonis 16).



Joonis 15: Registreretud uued HIV-juhud kinnipeetavate hulgas soo lõikes 2000-2009 (n)
(Allikas: Terviseamet, LTKH)



Joonis 16: Registreretud uued HIV-juhud kinnipeetavate hulgas soo lõikes 2000-2009 (%)
(Allikas: Terviseamet, LTKH)

Perioodi 2007-2009 kohta on võimalik esitada andmed vanuse, registreerimiskoha ja nakatumise tuvastamiskoha järgi (vt. Tabel 10, Tabel 11, Tabel 12). 54% 2009. aastal tuvastatud nakatunutest on kahekümnendates eluaastates, valdava enamuse puhul on elukohaks Harjumaa (eelkõige Tallinn) ja HIV-i diagnoosimise kohaks Murru vangla.

Tabel 10: Registreretud uued HIV-nakkuse juhud kinnipeetavate hulgas vanusrühmade lõikes 2007-2009 (Allikas: Terviseamet, LTKH)

Vanusrühm	2007		2008		2009	
	n	%	n	%	n	%
15–19	6	9,5	6	10,2	3	4,5
20–24	22	34,9	17	28,8	18	26,9
25–29	15	23,9	20	33,9	18	26,9
30–34	14	22,2	3	5,1	16	23,8
35 ja vanemad	6	9,5	13	22,0	12	17,9
KOKKU	63	100,0	59	100,0	67	100,0
vanus teadmata			1		1	

Tabel 11: Registreeritud uued HIV-nakkuse juhud kinnipeetavate seas piirkonna lõikes 2007-2009
(Allikas: Terviseamet, LTKH)

Maakond	2007		2008		2009	
	n	%	n	%	n	%
Harjumaa	39	61,9	41	68,3	44	64,7
Ida-Virumaa	23	36,5	13	21,7	17	25,0
Tartumaa			6	10,0	7	10,3
Valgamaa	1	1,6				
KOKKU	63	100,0	60	100,0	68	100,0

Tabel 12: Registreeritud uued HIV-nakkuse juhud kinnipeetavate seas tuvastamiskoha lõikes 2009
(Allikas: Terviseamet, LTKH)

HIV-nakkuse tuvastamise koht	2007		2008		2009	
	n	%	n	%	n	%
Tartu vangla	24	38,1	6	10,2	7	10,3
Murru vangla	10	15,9	8	13,6	40	58,8
Ämari vangla*	2	3,2				
Tallinna vangla	-		7	11,9	1	1,5
Viru vangla*			13	22,0	17	25,0
Ida-Tallinna Keskhaigla	27	42,8	19	32,2	2	2,9
Vanglate keskhaigla	-		6	10,2	1	1,5
KOKKU	63	100,0	59	100,0	68	100,0
Teadmata			1			

* Viru vangla avati ja Ämari vangla suleti 2008. aastal.

1.5. DOONORID

➤ Aastas tuvastatakse alla kümne HIV-i nakatunud doonori.

Aastatel 1988-1999 avastati HIV kokku 6 doonoril. Perioodil 2001-2004 tuvastati igal aastal üle kümne nakatunud doonori ning suurim oli see arv 2002. aastal (26 juhtu). 2005. aastast alates on nakatunute arv jäänud alla kümne juhu aastas, mis moodustab 0,01-0,03% kõigist doonoritest (vt. Tabel 13). Kokku on aastate jooksul HIV avastatud 106 doonoril, mis moodustab kõikidest aastate jooksul registreeritud HIV-juhtudest 1,5%.

Tabel 13: HIV-nakkuse suhtes testitud ja registreeritud uued HIV-nakkuse juhud doonorite hulgas 2000-2009 (Allikas: Terviseamet, LTKH, SA PERH Verekeskus)

Aasta	doonorid (n)	testitud donatsioonid (n)	uued HIV-nakkuse juhud	
			n	% doonoritest
2000	43 478	43 979	1	0,002
2001*		42 655	13	
2002	35 617	48 116	26	0,07
2003	37 457	61 964	15	0,04
2004	50 289	62 040	11	0,02
2005	33 883	54 221	7	0,02
2006	32 254	54 448	9	0,03
2007	34 051	55 198	7	0,02
2008	34 063	54 867	3	0,01
2009	35 251	52 226	8	0,02

* 2001. aastal testitud doonorite arv ei ole teada.

Aastate jooksul on HIV diagnoositud 72 (68%) mees- ja 34 (32%) naissoost doonoril. 36 HIV-nakkuse juhtu on avastatud 20-24-aastaste vanusgrupis, mis moodustab kõikidest HIV-i nakatunud doonoritest 34%. 15-19- ning 25-29-aastaste grupis on aastate jooksul tuvastatud 20 nakkuse kandjat ning vanemates vanusrühmades 13-17. 59% nendest, kellel on tuvastatud HIV, elab Ida-Virumaal, 31% Harjumaal ning 10% mujal Eestis (vt. Tabel 14 ja Tabel 15).

Tabel 14: Registreeritud uued HIV-nakkuse juhud doonorite hulgas soo ja vanusrühmade lõikes 1999-2009 (n); M-mees, N-naine (Allikas: Terviseamet, LTKH)

Aasta	15-19		20-24		25-29		30-34		35 ja		KOKKU
	M	N	M	N	M	N	M	N	M	N	
1988-1999	-	1	1	-	2	-	1	-	1	-	6
2000	-	-	-	-	-	-	-	-	1	-	1
2001	2	3	2	2	-	2	-	1	-	1	13
2002	5	1	7	-	5	1	3	1	2	1	26
2003	1	3	3	2	1	-	-	1	4	-	15
2004	-	-	5	3	-	1	1	-	-	1	11
2005	1	-	1	-	1	-	1	1	2	-	7
2006	1	-	3	-	2	1	1	-	-	1	9
2007	1	-	2	-	-	2	1	-	1	-	7
2008			2				1				3
2009		1	2	1	1	1			1	1	8
KOKKU	11	9	28	8	12	8	9	4	12	5	106

Tabel 15: Registreeritud uued HIV-nakkuse juhud doonorite hulgas elukoha lõikes 1988-2009 (n)
(Allikas: Terviseamet, LTKH)

Aasta	Harjumaa	Ida-Virumaa	muu Eesti	KOKKU
1988-1999	2	4	-	6
2000	-	-	1	1
2001	2	10	1	13
2002	8	18	-	26
2003	6	6	3	15
2004	4	7	-	11
2005	1	6	-	7
2006	1	6	2	9
2007	1	5	1	7
2008	3			3
2009	5		3	8
KOKKU	33	62	11	106

1.6. AIDS-I NÕUSTAMISKABINETTIDE KLIENDID

- **2009. aastal tuvastati AIDS-i kabinetides enam kui pooled kõigist nakkusjuhtudest Eestis. See osakaal on varasemast suurem.**
- **Ligi pooled AIDS-i kabinetides tuvastatud nakatunud isikutest on süstivad narkomaanid. Antud näitaja püsib suhteliselt stabiilsena viimased kuus aastat.**

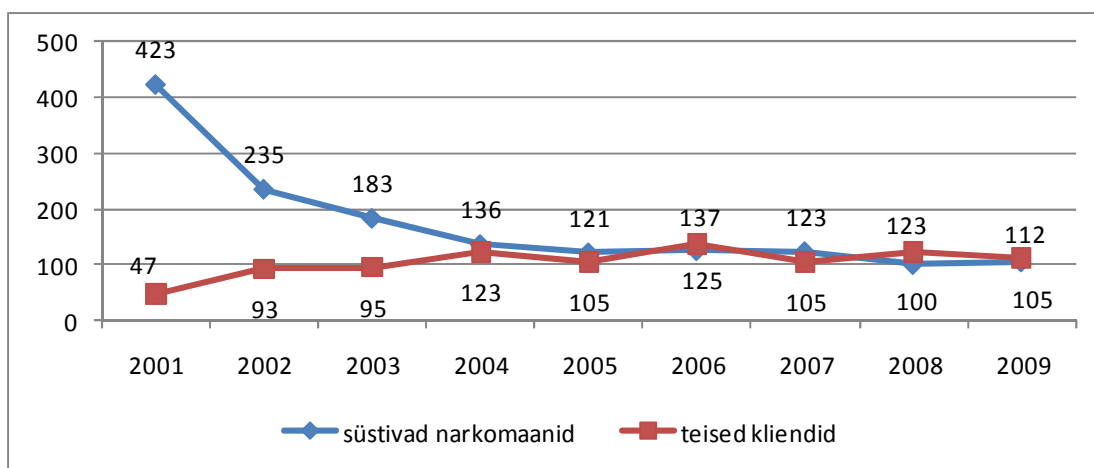
Kaheksas AIDS-i Nõustamiskabinetis on võimalik ennast HIV-i suhtes testida anonüümselt. Kahel viimasel aastal on kabinetides testitute hulk võrreldes 2005.-2007. aastaga (mil näitaja püsib stabiilsena) suurenenud. 2009. aastal teostati HIV-test ligi seitsmele tuhandele inimesele. Kabinetide kliendid moodustavad kõikidest Eestis testitud isikutest umbes 3-6%. Kabinetides tuvastatud HIV-juhud on enamikul aastatest moodustanud umbes kolmandiku kõigist uutest juhtudest Eestis, kuid see osakaal on viimasel kahel aastal tõusnud ning 2009. aastal tuvastati veidi enam kui pooled uued juhud AIDS-i Nõustamiskabinetides. Viimasel kolmel aastal on kabinetides tuvastatud nakatunute arv püsinud stabiilsena umbes 220 juhu ringis, samal ajal, kui kõigi Eestis tuvastatud nakatunute hulk on langenud (vt. Tabel 16).

Tabel 16: AIDS-i Nõustamiskabinetides testitud isikud ja registreeritud HIV-nakkuse juhud 2001-2009 (Allikas: Tervise Arengu Instituut (TAI), Terviseamet, LTKH)

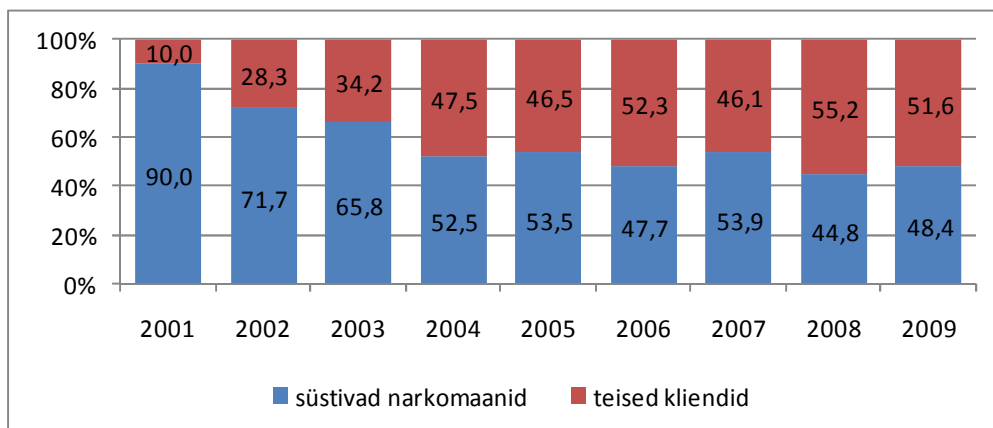
Aasta	testitud isikud kokku (n)	AIDS-i Nõustamiskabinetides testitud		HIV nakkuse juhud	
		n	% kõikidest	n	% kõikidest
2001	94 088	4892	5,2	470	31,9
2002	99 211	5560	5,6	328	36,5
2003	119 297	4726	4,0	278	33,1
2004	126 970	4914	3,9	259	34,9
2005	122 178	5999	4,9	226	36,4
2006	126 916	5667	4,5	262	39,2
2007	129 696	5765	4,4	228	36,0
2008	136 102	6967	5,1	223	40,9
2009	139 336	7263	5,2	217	52,8
KOKKU	1 093 794	51753	4,7	2 491	34,0

AIDS-i Nõustamiskabinettides tuvastatud HIV-juhtude arv süstivate narkomaanide hulgas langes järsult perioodil 2002-2004. Samal perioodil tõusis HIV-diagnooside arv mittesüstivate klientide seas. Viimase viie aasta jooksul on nõustamiskabinettides tuvastatud nakatunud süstivate narkomaanide ja ülejäänud klientide arv püsinud suhteliselt stabiilsena (vt. Joonis 17).

Eeltoodud muutused absoluutarvudes on toonud kaasa süstivate narkomaanide osakaalu vähenemise AIDS-i Nõustamiskabinettides tuvastatud HIV-juhtude seas perioodil 2001-2004. Kui 2001. aastal moodustasid süstivad narkomaanid kabinettides tuvastatud nakatunutest 90%, siis aastal 2004 53%. Umbes sellele tasemele on näitaja püsima jäänud ka mitmel järgneval aastal. Perioodil 2008-2009 on süstivate narkomaanide osakaal tuvastatud juhtude hulgas 45-48% (vt. Joonis 18).



Joonis 17: AIDS-i Nõustamiskabinettides registreeritud HIV-nakkuse juhud süstivate narkomaanide ja teiste klientide seas 2001-2009 (n) (Allikas: TAI)



Joonis 18: AIDS-i Nõustamiskabinettides registreeritud HIV-nakkuse juhud süstivate narkomaanide ja teiste klientide seas 2001-2009 (%) (Allikas: TAI)

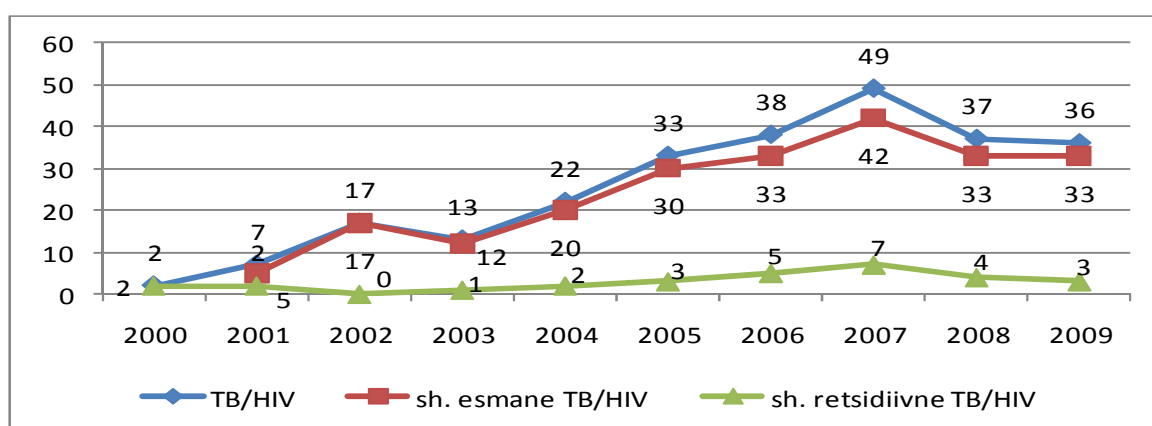
1.7. TUBERKULOOSIHAIGED

- Tuvastatud HIV-i nakatunud tuberkuloosihaigete arv on viimasel kahel aastal püsinud samal tasemel.

Kõigile patsientidele, kes satuvad tuberkuloosi kahtlusega uuringutele, pakutakse võimalust teha ka HIV-test. HIV diagnoositi tuberkuloosihaiigel esimest korda 1997. aastal. Perioodil 2003-2007 on HIV-i nakatunud tuberkuloosihaigete arv suurenenud, kuid viimasel kahel aastal püsinud samal tasemel 2006. aastaga. 2009. aasta lõpu seisuga on kokku HIV-nakkust registreeritud 256 tuberkuloosi haigestunud. Väga valdavalt (89% HIV/TB juhtudest) on HIV avastatud esmaste tuberkuloosijuhtude hulgas. HIV-nakkuse kandjateks osutub umbes kümnendik aastas tuvastatud tuberkuloosihaigetest (vt. Tabel 17, Joonis 19).

Tabel 17: Registreeritud HIV-nakkuse juhud tuberkuloosihaigete hulgas 1997-2009
(Allikas: TAI Tuberkuloosiandmekogu)

Aasta	tuberkuloosijuhtude arv kokku	HIV nakkuse juhud	
		n	% tuberkuloosijuhtudest
1997-1999	1 574	2	0,1
2000	782	2	0,3
2001	798	7	0,9
2002	648	17	2,6
2003	570	13	2,3
2004	561	22	3,9
2005	501	33	6,6
2006	433	38	8,8
2007	466	49	10,5
2008	426	37	8,7
2009	406	36	8,9
KOKKU	7 165	256	3,6



Joonis 19: Registreeritud HIV-nakkuse juhud tuberkuloosihaigete seas 2000-2009 (n)
(Allikas: Tuberkuloosiandmekogu)

2009. aastal tuvastatud TB/HIV juhtudes 75% puhul on tegemist meesoost patsientidega, 64% kuuluvad vanusvahemikku 25-39 ning poolte elukohaks on Ida-Virumaa (vt. Tabel 18 ja Tabel 19).

Tabel 18: Registreeritud HIV-nakkuse juhud tuberkuloosihaigete hulgas soo ja vanusrühmade lõikes 2009 (Allikas: TAI Tuberkuloosiametnikoogu)

Vanusrühm	mees (n)	naine (n)	KOKKU	
			n	%
20–24	3	1	4	11,1
25–29	2	6	8	22,2
30–34	7	1	8	22,2
35–39	6	1	7	19,4
40–44	5		5	13,9
45–49	2		2	5,6
50 ja vanemad	2		2	5,6
KOKKU	27	9	36	100,0

Tabel 19: Registreeritud HIV-nakkuse juhud tuberkuloosihaigete hulgas elukoha lõikes 2009 (Allikas: TAI Tuberkuloosiametnikoogu)

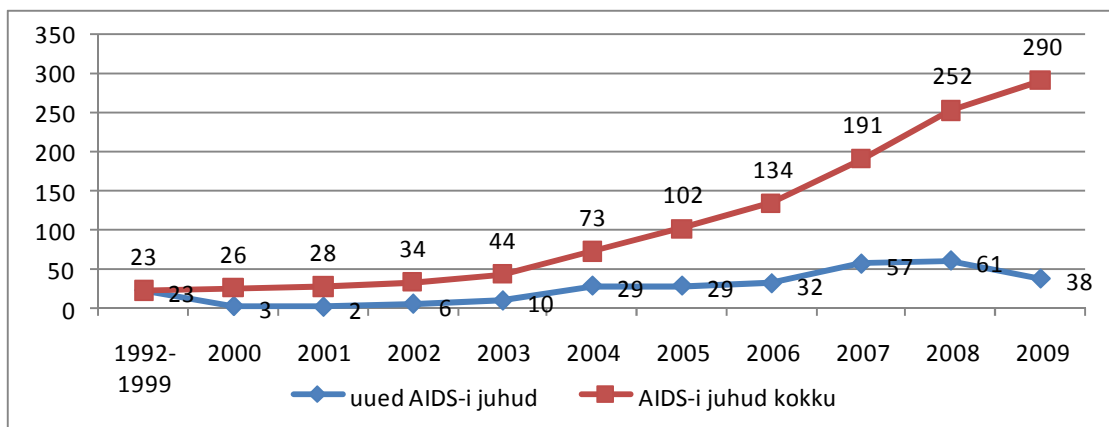
Elukoht	n	%
Harjumaa	10	27,8
sh Tallinn	10	27,8
Ida-Virumaa	18	50,0
sh Narva	10	27,8
sh Kohtla-Järve	2	5,6
Vanglad	8	22,2
KOKKU	36	100,0

2. DIAGNOOSITUD AIDS-I JUHUD

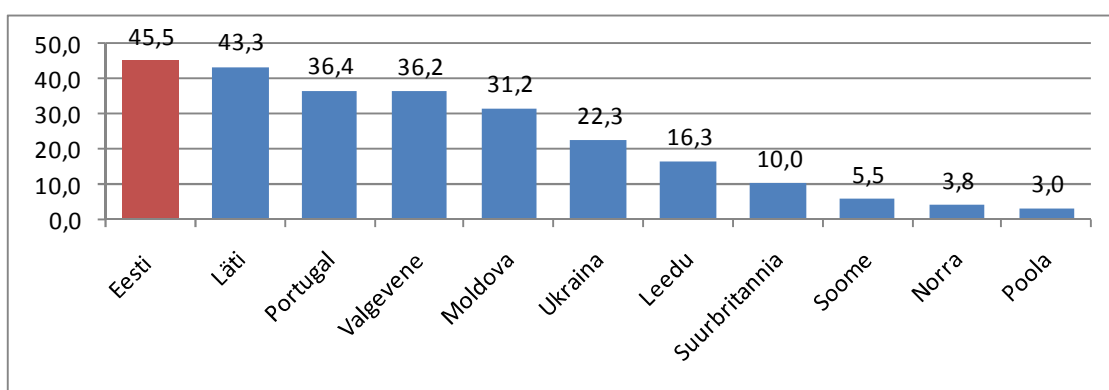
- **Registreeritud AIDS-i diagnooside arv on 2009. aastal vähenenud**
- **AIDS-i diagnoositakse valdavalt vanusrühmas 25-29 ja 30-34.**

Eestis diagnoositi esimene AIDS-i juht 1992. aastal ning perioodil 1992-1999 registreeriti kokku 23 juhtu. Vahemikus 2000-2003 diagnoositi 2-10 juhtu aastas ja 2004-2006 umbes 30 juhtu aastas. Kui 2007-2008 tõusis aastas registreeritud AIDS-i juhtude arv umbes 60-ni, siis viimasel aastal on see näitaja langenud. Kokku on aastate jooksul AIDS tuvastatud 290 inimesel (vt. Joonis 20).

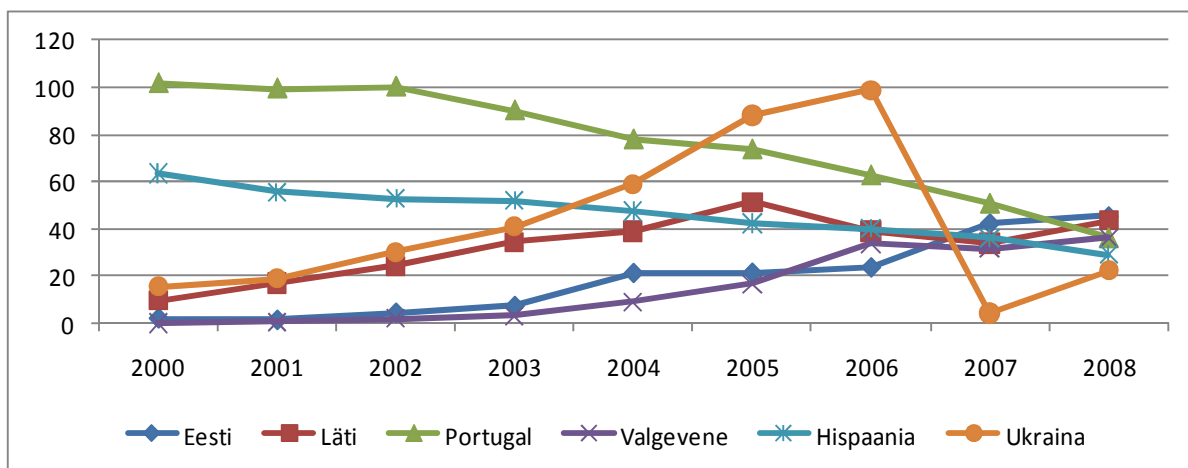
Võrdlusandmed teiste Euroopa riikidega on saadaval 2008. aasta seisuga. 2008. aastal diagnoositi Eestis 1 miljoni elaniku kohta 45,5 AIDS-i juhtu, mis on Gruusia järel suuruselt teine näitaja Euroopas (vt. Joonis 18 ja Joonis 19).



Joonis 20: Diagnoositud AIDS-i juhud Eestis 1988-2009 (n) (Allikas: Terviseamet, LTKH)



Joonis 21: Registreeritud AIDS-i juhud 1 miljoni elaniku kohta valitud Euroopa riikides 2008 (Allikas: WHO)⁶



Joonis 22: Registreeritud AIDS-i juhud 1 miljoni elaniku kohta valitud Euroopa riikides 2000-2008 (Allikas: WHO)⁷

⁶ Lisaks Eestile on esitatud 5 suurema AIDS-i juhtude hulga Euroopa riigi ning Eestile lähemal asuvate riikide andmed.

⁷ Lisaks Eestile on esitatud 2008. aastal 5 suurema AIDS-i juhtude hulga Euroopa riigi andmed. Ukrainas registreeritud AIDS-i diagnooside arvu suur langus 2007. aastal on seotud diagnoosikriteeriumite muutmisega.

Tabel 20: Registreeritud AIDS-i juhud 1 miljoni elaniku kohta valitud Euroopa riikides 2000-2008
(Allikas: WHO)

Aasta	Eesti	Läti	Portugal	Valgevene	Moldova	Hispaania	Ukraina
2000	2,1	9,7	101,5	0,0	1,1	63,6	15,7
2001	1,4	17,0	99,3	0,6	3,0	55,6	19,1
2002	4,4	24,4	100,1	2,1	5,2	52,7	30,3
2003	7,3	34,4	90,1	3,2	12,7	52,0	40,9
2004	21,4	38,9	77,9	9,2	16,1	47,6	58,9
2005	21,5	51,3	73,7	16,7	16,7	42,4	88,2
2006	23,8	38,9	62,8	34,0	25,9	40,2	98,7
2007	42,5	33,8	50,9	31,7	60,1	36,2	4,4
2008	45,5	43,6	36,4	36,2	21,8	29,1	22,3

Piirkondlikud andmed

Piirkondlikke andmeid on võimalik esitada 2007-2009. aasta kohta. Iga teine AIDS-i juht diagnoositakse Ida-Virumaal ning umbes 40% Tallinnas (vt. Tabel 21). 2009. aastal registreeriti Ida-Virumaal 100 000 elaniku kohta 11,9 juhtu, mis on kolm korda rohkem kui Tallinnas, kus vastav näitaja on 3,5.

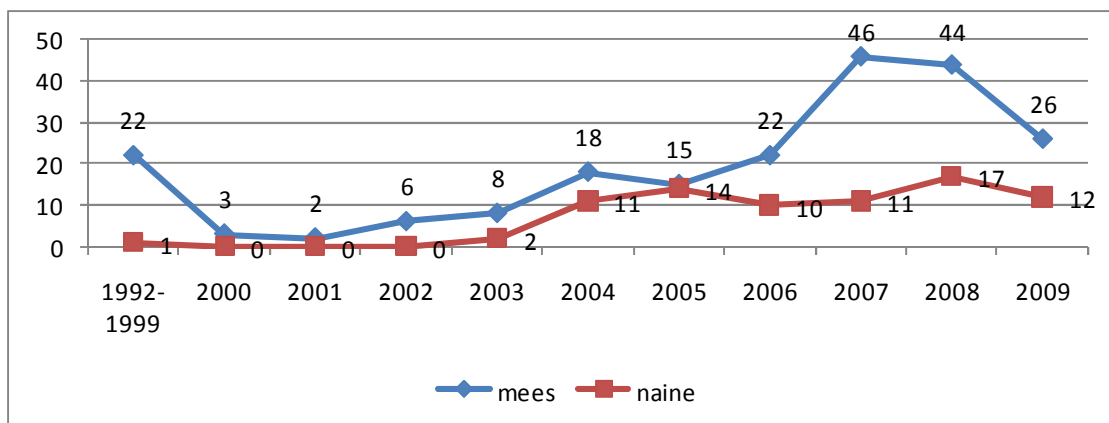
Tabel 21: Diagnoositud AIDS-i juhud maakondade lõikes 2007-2009 (Allikas: Terviseamet, LTKH)

Piirkond	2007		2008		2009	
	n	%	n	%	n	%
Harjumaa	26	45,6	27	44,2	15	39,5
<i>sh Tallinn</i>	25	43,8	25	41,0	14	36,8
<i>sh muu Harjumaa</i>	1	1,8	2	3,3	1	2,6
Ida-Virumaa	26	45,6	31	50,8	20	52,6
Tartumaa	1	1,8				
Jõgevamaa	1	1,8				
Valgamaa	1	1,8				
Raplamaa			1	1,6	1	2,6
Lääne-Virumaa					1	2,6
vangla	2	3,4	2	3,3	1	2,6
KOKKU	57	100,0	61	100,0	38	100,0

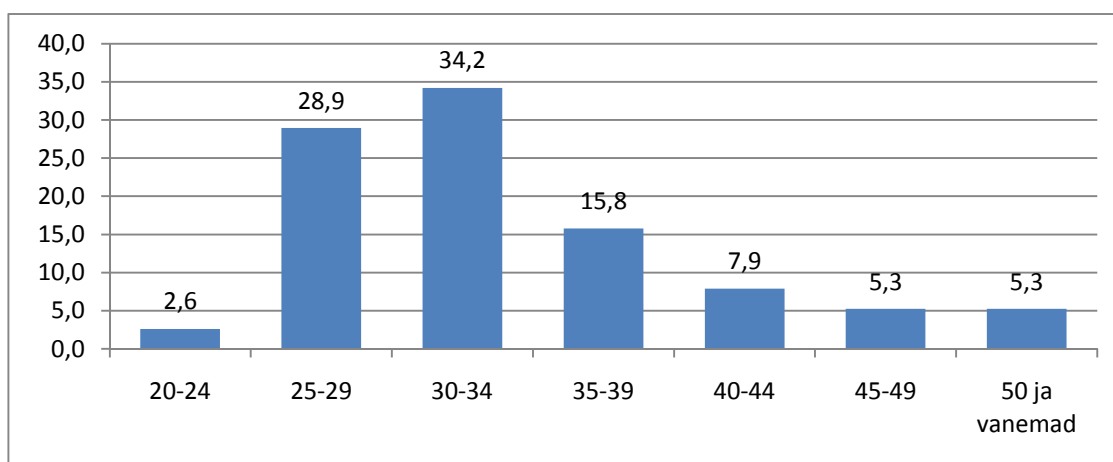
Sugu ja vanus

Valdav enamus AIDS-i haigestunutest on mehed – alates 1992. aastast on AIDS diagnoositud 212 (73%) mehel ja 78 (27%) naisel. 2009. aastal oli meeste osakaal 68%. Kui naiste seas on viimasel kuuel aastal registreeritud juhtude arv püsitud vahemikus 10-17, siis meeste seas on antud näitaja kõikunud 15-46 vahel (vt. Joonis 20).

Võrreldes HIV-i nakatunutega on AIDS-i haigestunud mõnevõrra vanemad – kõigest diagnoositutest 28% kuuluvad vanusrühma 25-29 ning 22% vanusrühma 30-34. 16% on AIDS-i diagnoosimise hetkel olnud 20-24-aastased ning 12% 35-39-aastased. Ülejäänud vanusrühmade osakaal jääb alla kümnendiku. 2009. aastal on iga kolmas AIDS-i diagnoosi saanud inimene vanuses 30-34 (vt. Joonis 24).



Joonis 23: Diagnoositud AIDS-i juhud 1992-2009 soo lõikes (n) (Allikas: Terviseamet, LTKH)



Joonis 24: Diagnoositud AIDS-i juhud vanusrühmade lõikes 2009 (%) (Allikas: Terviseamet)

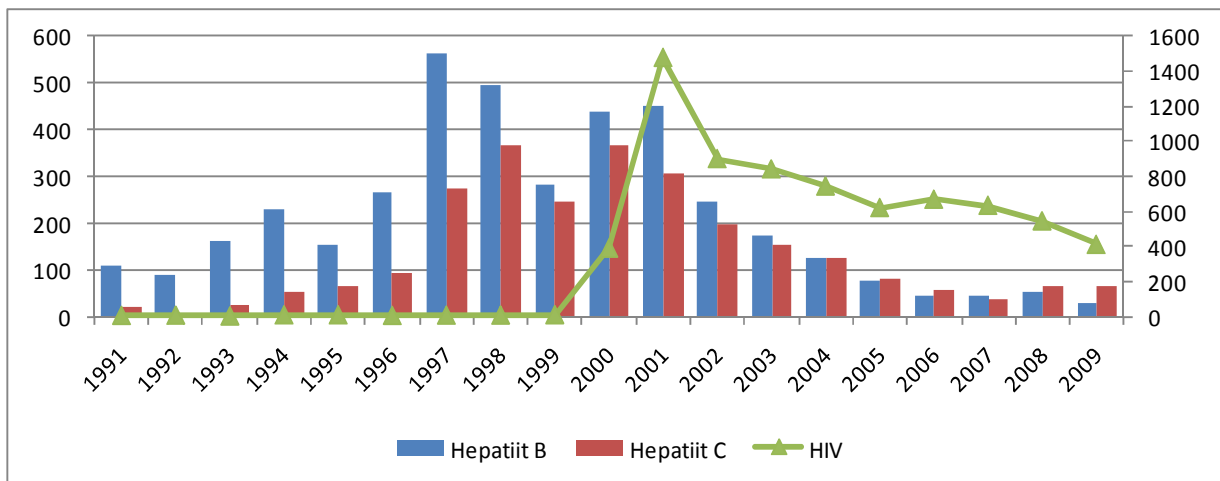
Tabel 22: Diagnoositud AIDS-i juhud 1992-2009 vanusrühmade lõikes (n)
(Allikas: Terviseamet, LTKH)

Aasta	0-19	20-24	25-29	30-34	35-39	40-44	45-49	50 +	KOKKU
1992-1999		1	1	5	7	4	3	2	23
2000				1			1	1	3
2001					1	1			2
2002		1	1	1			2	1	6
2003	2	1	4			1	2		10
2004	6	5	8	4	2	3		1	29
2005		9	8	3	2	1	2	4	29
2006		6	13	2	4	5		2	32
2007	2	13	19	14	5	3	1		57
2008	1	10	16	20	8	2	2	2	61
2009		1	11	13	6	3	2	2	38

3. HEPATIIT B JA C

- Viimastel aastatel on registreeritud ägeda hepatiit B ja C juhtude arv kõikunud, kuid püsinud tugevalt alla saja juhu aastas.
- 15-19-aastaste osakaal uute nakkusjuhtude seas on kahanenud paari protsendini.
- Ida-Virumaa piirkondade löikes enam ei domineeri.

1990-ndatel aastatel muutusid süstitavad narkootikumid Eestis kättesaadavamaks, nende tarvitamine suurenes järsult ning tekkis soodne olukord nakkuste levikuks süstimistarvikute teistega jagamise kaudu. Alates 1996. aastast tõusis järsult registreeritud hepatiit B ja C juhtude arv. Kõrge tase hepatiitide levikus püsis 2001. aastani, millele järgnes registreeritud HIV-juhtu arvu plahvatuslik kasv. Alates 2002. aastast on toimunud nii hepatiit B, C kui ka HIV-nakkuse juhtude arvu langus. Viimasel viiel aastal on hepatiitidesse nakatumise näitajad mõnevõrra kõikumad, kuid püsivad tugevalt alla saja juhu aastas (vt. Joonis 25 ja Tabel 23).



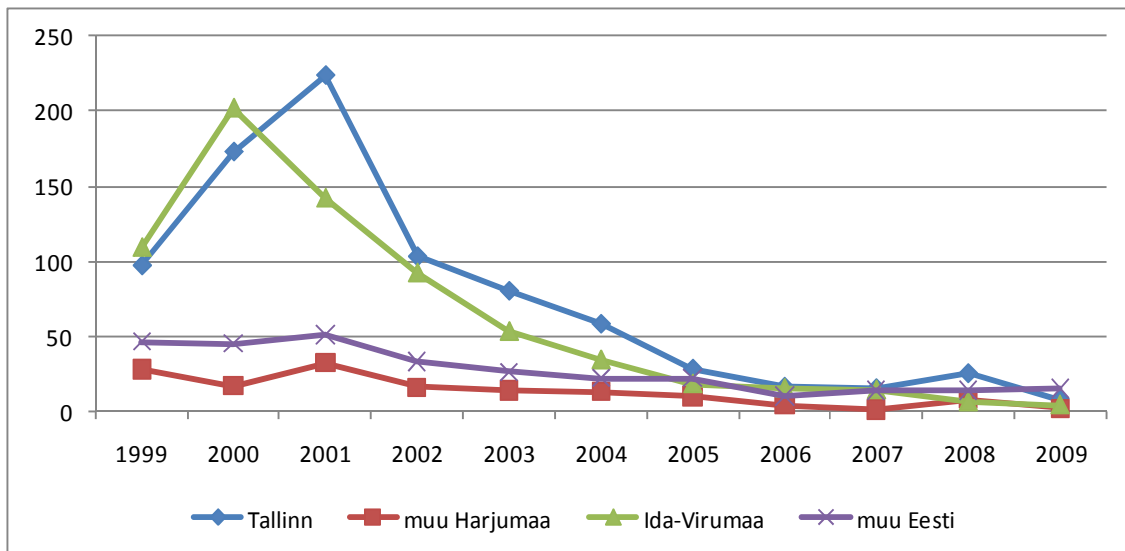
Joonis 25: Registreeritud ägeda hepatiit B ja C ning HIV juhud 1991-2009 (n)
(Allikas: Terviseamet, LTKH)

Tabel 23: Registreeritud ägeda hepatiit B ja C juhud 1997-2009 (Allikas: Terviseamet, LTKH, ESA)

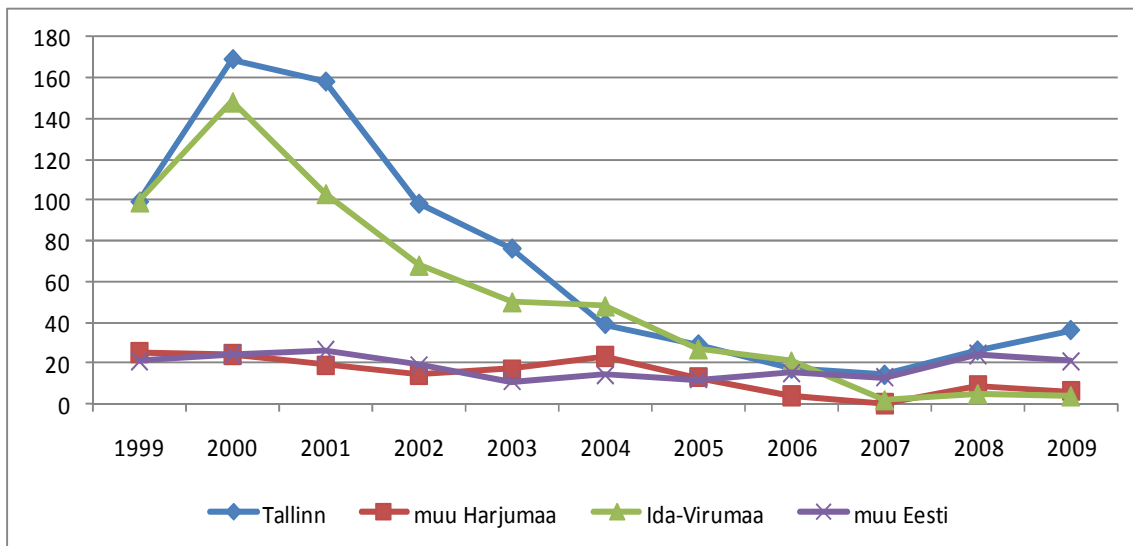
Aasta	Hepatiit B		Hepatiit C	
	Juhtude arv	Näitaja 100 000 elaniku kohta	Juhtude arv	Näitaja 100 000 elaniku kohta
1991	111	7,1	20	1,3
1992	88	5,8	6	0,4
1993	161	10,7	27	1,8
1994	231	15,4	54	3,6
1995	154	10,4	65	4,4
1996	265	18,1	93	6,4
1997	565	39,0	272	18,7
1998	495	34,0	367	25
1999	280	19,4	244	17,0
2000	437	30,3	365	25,3
2001	449	32,8	306	22,5
2002	244	17,8	199	14,6
2003	173	12,8	154	11,4
2004	127	9,4	124	9,1
2005	78	5,8	81	6,0
2006	45	3,4	57	4,2
2007	44	3,3	36	2,7
2008	53	4,0	64	4,8
2009	29	2,2	67	5,0

Piirkondlikud andmed

Piirkondlikke andmeid on võimalik esitada alates 1999. aastast. Sarnaselt HIV-ile on nii B- kui C-hepatiit enam levinud Tallinnas ja Ida-Virumaal. Perioodil 1999-2009 on kokku registreeritud 1959 hepatiit B juhtu ja 1690 hepatiit C juhtu; neist umbes 45% Tallinnas ja umbes 35% Ida-Virumaal. Kui Tallinna juhtude osakaal kõigist registreeritud juhtudest on neljakümne protsendi ringis ka aastatel 2007-2009 (mil registreeriti kokku 298 C hepatiidi ja 249 B hepatiidi juhtu), siis Ida-Virumaa osakaal on viimasel kolmel aastal B hepatiidi puhul 19% ja C hepatiidi puhul üksnes 7%. Tallinnas on kahel viimasel aastal hepatiit C osas toimunud registreeritud juhtude arvu kasv (vt. Joonis 26 ja Joonis 27, Tabel 24).



Joonis 26: Registreeritud ägeda hepatiit B juhud piirkondade lõikes 1999-2009 (n)
 (Allikas: Terviseamet, Sotsiaalministeerium (SoM))



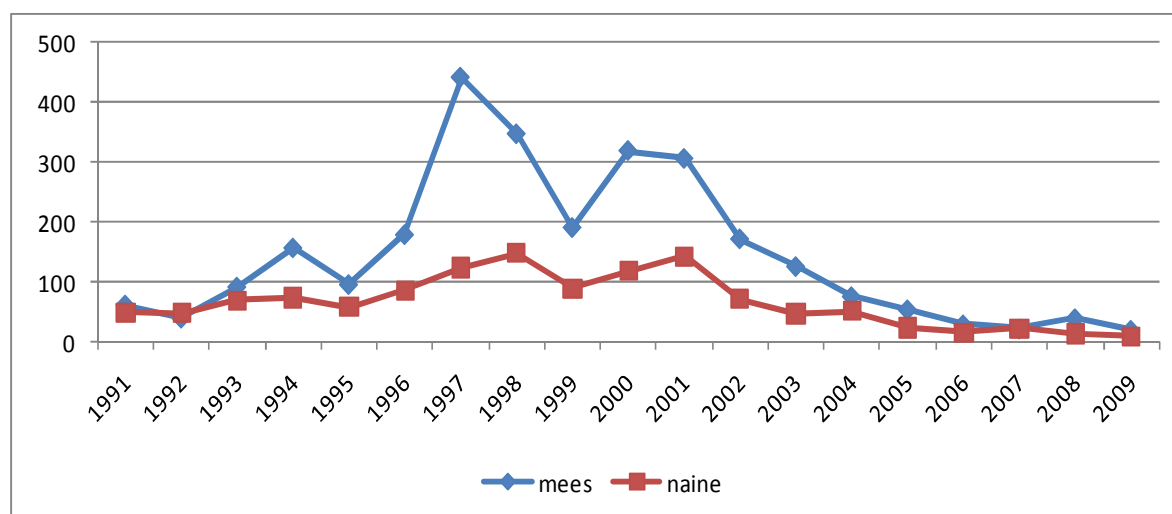
Joonis 27: Registreeritud ägeda hepatiit C juhud piirkondade lõikes 1999-2009 (n)
 (Allikas: 1999-2000 SoM, 2000-2009 Terviseamet)

Tabel 24: Registreeritud ägeda hepatiit B ja C juhud piirkondade lõikes 1999-2009 (n)
(Allikas: 1999-2000 SoM, 2000-2009 Terviseamet)

Aasta	Tallinn		muu Harjumaa		Ida-Virumaa		muu Eesti	
	HBV	HCV	HBV	HCV	HBV	HCV	HBV	HCV
1999	97	99	28	25	109	99	46	21
2000	173	169	17	24	202	148	45	24
2001	224	158	32	19	142	103	51	26
2002	103	98	16	14	92	68	33	19
2003	80	76	14	17	53	50	26	11
2004	58	39	13	23	34	48	22	14
2005	28	29	10	13	18	27	22	12
2006	16	17	4	4	15	21	10	15
2007	15	14	1	0	14	2	14	13
2008	25	26	8	9	6	5	14	24
2009	8	36	2	6	4	4	15	21

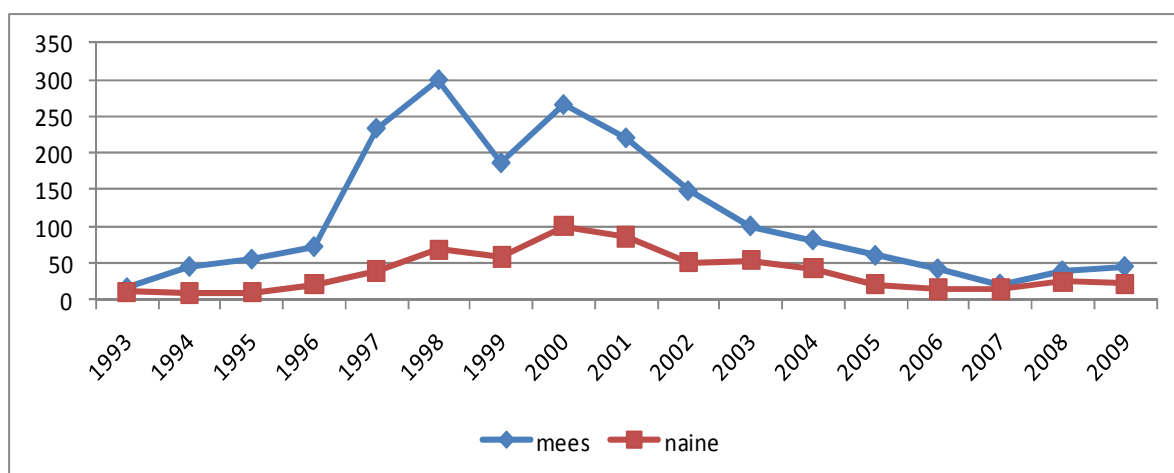
Sugu ja vanus

Sarnaselt HIV-ile on hepatiididesse nakatunud valdavalt mehed. Alates 1991. aastast on meeste hulgas registreeritud 2768 (69%) ja naiste hulgas 1261 (31%) B-hepatiidi juhtu. Alates aastast 1993⁸ on C-hepatiidi juhte meeste seas registreeritud 1927 (75%) ning naiste seas 648 (25%) (vt. Joonis 28 ja Joonis 29, Tabel 25).



Joonis 28: Registreeritud ägeda hepatiit B juhud soo lõikes 1991-2009 (n) (Allikas: Terviseamet)

⁸ 1991-1992 andmed registreeritud hepatiit C juhtude kohta soo lõikes puuduvad.



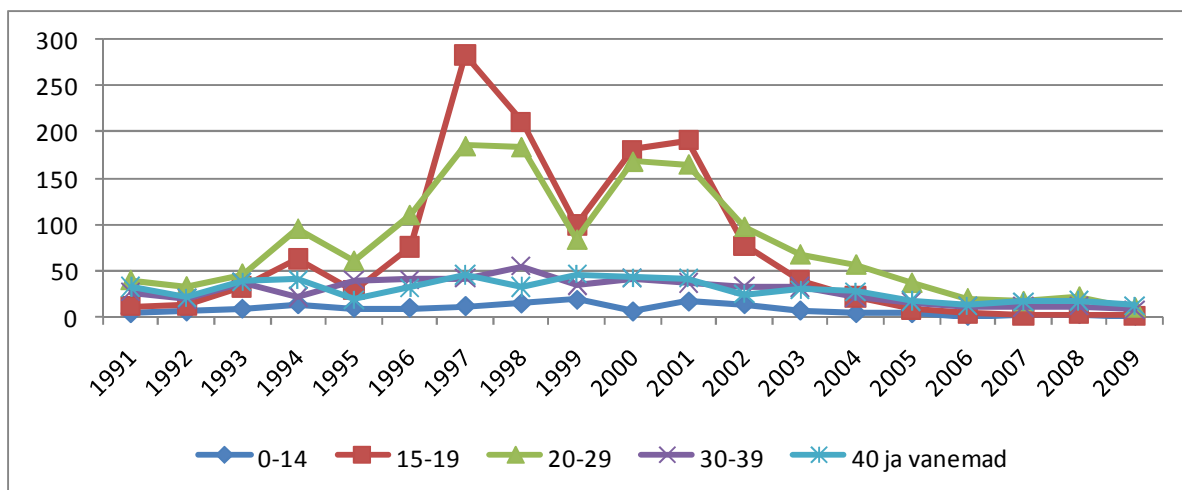
Joonis 29: Registreeritud ägeda hepatiit C juhud soo lõikes 1993-2009 (n) (Allikas: Terviseamet)

Tabel 25: Registreeritud ägeda hepatiit B ja C juhud soo lõikes 1991-2009 (n) (Allikas: Terviseamet)

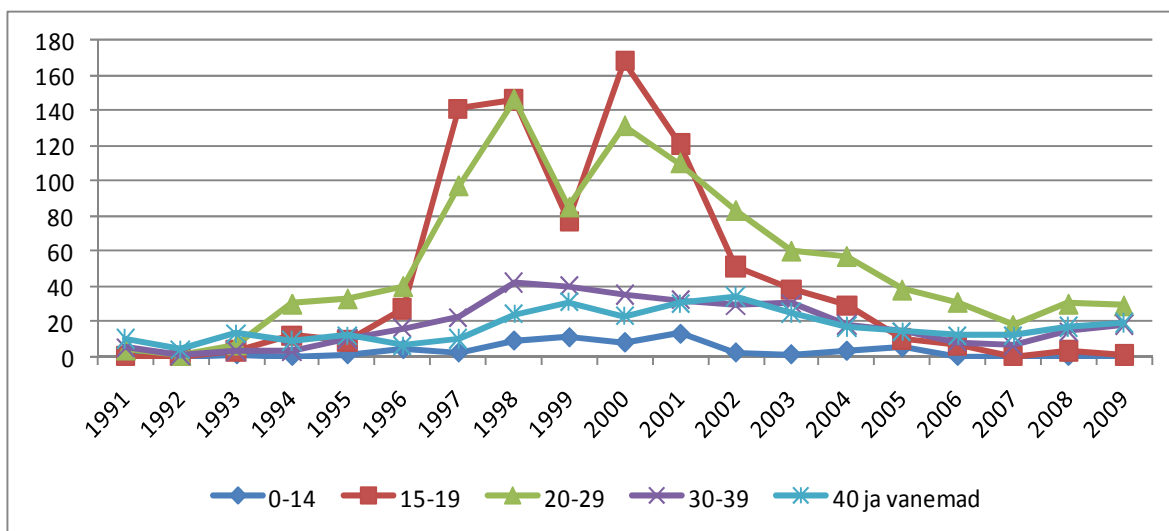
Aasta	Hepatiit B				Hepatiit C			
	mees		naine		mees		naine	
	n	%	n	%	n	%	n	%
1991	62	55,9	49	44,1	10	50	10	50,0
1992	40	45,5	48	54,5				
1993	92	57,1	69	42,9	16	59,3	11	40,7
1994	157	68	74	32	45	83,3	9	16,7
1995	96	62,3	58	37,7	55	84,6	10	15,4
1996	179	67,5	86	32,5	72	77,4	21	22,6
1997	441	78,1	124	21,9	233	85,7	39	14,3
1998	347	70,1	148	29,9	299	81,5	68	18,5
1999	191	68,2	89	31,8	186	76,2	58	23,8
2000	319	73,0	118	27,0	265	72,6	100	27,4
2001	306	68,2	143	31,8	220	71,9	86	28,1
2002	172	70,5	72	29,5	148	74,4	51	25,6
2003	126	72,8	47	27,2	100	64,9	54	35,1
2004	76	59,8	51	40,2	81	65,3	43	34,7
2005	54	69,2	24	30,8	60	74,1	21	25,9
2006	29	64,4	16	35,6	42	73,7	15	26,3
2007	22	50,0	22	50,0	21	58,3	15	41,7
2008	39	73,6	14	26,4	39	60,9	25	39,1
2009	20	69,0	9	31,0	45	67,2	22	32,8

Sarnaselt HIV-nakkusele on ka hepatiit B ja C nakatumise registreerimise kõrgperioodil olnud levinud noorte inimeste hulgas – eelkõige vanusrühmas 15-19 ja 20-29. Alates 1991. aastast on 15-19-aastaste hulgas registreeritud kokku 1336 hepatiit B (33%) ja 842 (32%) hepatiit C juhtu. 20-29-aastaste grupis on need näitajad vastavalt 1488 (37%) ja 1030 (40%).

Alates aastast 2005 on 15-19-aastaste seas registreeritud juhtude hulk langenud väga madalale tasemele ning 2009. aastal on selles vanusrühmas tuvastatud vaid 1 hepatiit B ja üks hepatiit C juht, mis moodustab 2-3% kõigist registreeritud juhtudest. B hepatiidi puhul on 2009. aastal kõige suurem osakaal juhte (41%) registreeritud 40-aastaste ja vanemate grupis ning C hepatiidi puhul 20-29-aastaste seas (43%) (vt. Joonis 30 ja Joonis 31, Tabel 26 ja Tabel 27).



Joonis 30: Registreeritud ägeda hepatiit B juhud vanusrühmades 1991-2009 (n) (Allikas: Terviseamet)



Joonis 31: Registreeritud ägeda hepatiit C juhud vanusrühmades 1991-2008 (n) (Allikas: Terviseamet)

Tabel 26: Registreeritud äged hepatiit B juhud vanusrühmades 1991-2009 (Allikas: Terviseamet)

Aasta	0-14		15-19		20-29		30-39		40 ja vanemad	
	n	%	n	%	n	%	n	%	n	%
1991	3	2,7	11	9,9	39	35,2	26	23,4	32	28,8
1992	5	5,7	12	13,6	32	36,4	19	21,6	20	22,7
1993	8	5,0	32	19,9	46	28,5	37	23,0	38	23,6
1994	13	5,6	62	26,9	95	41,1	21	9,1	40	17,3
1995	9	5,8	28	18,2	60	39,0	39	25,3	18	11,7
1996	9	3,4	75	28,3	110	41,5	40	15,1	31	11,7
1997	11	1,9	283	50,1	185	32,7	41	7,3	45	8,0
1998	14	2,8	211	42,6	184	37,2	54	10,9	32	6,5
1999	18	6,4	99	35,4	83	29,6	34	12,2	46	16,4
2000	5	1,2	181	41,4	168	38,4	41	9,4	42	9,6
2001	16	3,6	191	42,5	165	36,8	36	8,0	41	9,1
2002	13	5,3	77	31,6	97	39,8	33	13,5	24	9,8
2003	6	3,5	39	22,5	67	38,7	32	18,5	29	16,8
2004	3	2,4	21	16,5	56	44,1	20	15,7	27	21,3
2005	3	3,8	7	9,0	36	46,2	15	19,2	17	21,8
2006	-	-	3	6,7	19	42,2	11	24,4	12	26,7
2007	1	2,3	1	2,3	16	36,4	10	22,6	16	36,4
2008	2	3,8	2	3,8	21	39,6	11	20,8	17	32,1
2009	-	-	1	3,4	9	31,0	7	24,1	12	41,4

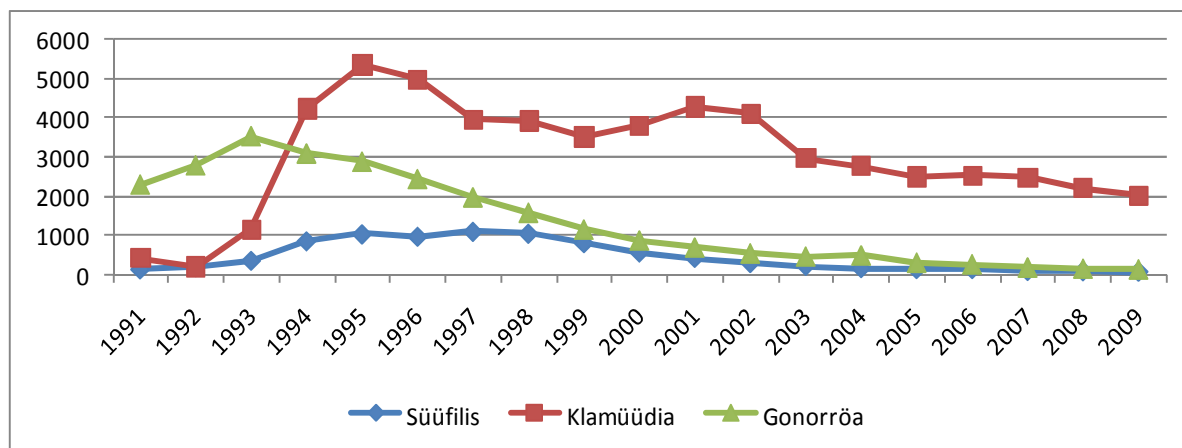
Tabel 27: Registreeritud ägeda hepatiit C juhud vanusrühmades 1991-2009 (Allikas: Terviseamet)

Aasta	0-14		15-19		20-29		30-39		40 ja vanemad	
	n	%	n	%	n	%	n	%	n	%
1991	1		-	-	4		5		10	
1992	-	-	-	-	1		1		4	
1993	1		3		7		3		13	
1994	-	-	12	22,2	30	55,6	3	5,5	9	16,7
1995	1	1,5	9	13,8	33	50,8	10	15,4	12	18,5
1996	4	4,3	27	29,0	40	43,0	16	17,2	6	6,5
1997	2	0,7	141	51,8	97	35,7	22	8,1	10	3,7
1998	9	2,5	146	39,8	146	39,8	42	11,4	24	6,5
1999	11	4,5	77	31,6	85	34,8	40	16,4	31	12,7
2000	8	2,2	168	46,0	131	35,9	35	9,6	23	6,3
2001	13	4,3	121	39,5	110	35,9	32	10,5	30	9,8
2002	2	1,0	51	25,6	83	41,7	29	14,6	34	17,1
2003	1	0,6	38	24,7	60	39,0	30	19,5	25	16,2
2004	3	2,4	29	23,4	57	46,0	18	14,5	17	13,7
2005	5	6,2	10	12,3	38	46,9	14	17,3	14	17,3
2006	-	-	6	10,5	31	54,4	8	14,0	12	21,1
2007	-	-	-	-	18	50,0	6	16,7	12	33,3
2008	-	-	3	4,7	30	46,9	14	21,9	17	26,6
2009	-	-	1	1,5	29	43,3	18	26,9	19	28,4

4. SEKSUAALSEL TEEL LEVIVAD INFEKTSIOONID

➤ Peamiste seksuaalsel teel levivate infektsioonide juhtude arv on pidevas languses.

Peale tõusutrendi 1990-ndate esimeses pooles, on sama kümnendi teisest poolest alates peamiste seksuaalsel teel levivate infektsioonide (STLI) juhtude arv langenud. Suurim langus tuleb esile gonorröa puhul: kui 1993. aastal registreeriti 3 535 gonorröa juhtu, siis 2009. aastal 127 (vt. Joonis 32).

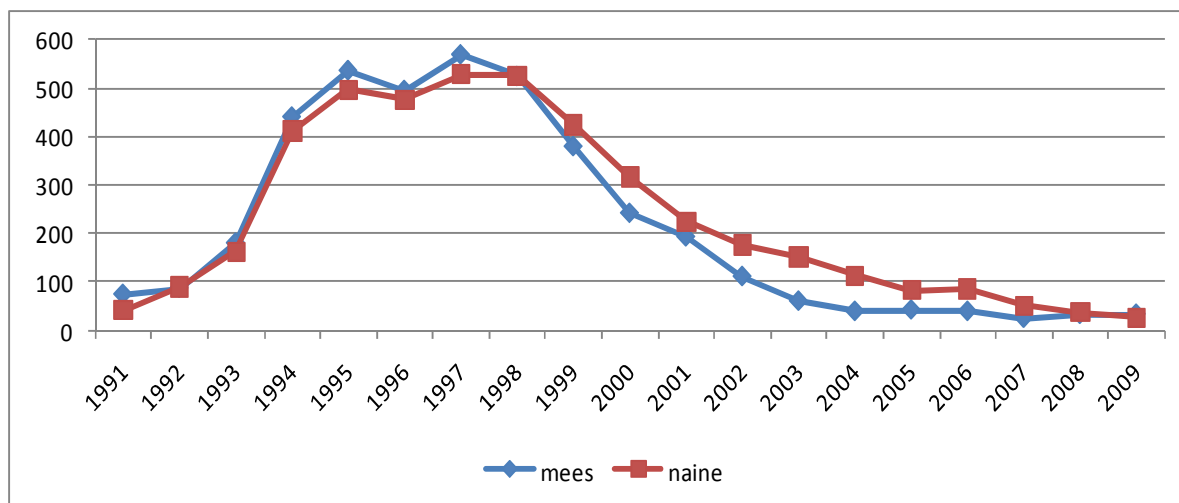


Joonis 32: Peamised seksuaalsel teel levivad infektsioonid 1991-2009 (n) (Allikas: Terviseamet, SoM)

4.1. SÜÜFILIS

Alates 1990-ndatest on kõige rohkem süüfilise juhte esinenud 1997. aastal, mil registreeriti 1099 nakatunut. Järgneva kaheteistkümne aasta jooksul on süüfilisse nakatunute arv pidevalt vähenenud ning viimasel kolmel aastal on registreeritud alla saja juhu aastas; 2009. aastal 59 juhtu.

Kuni aastani 1998 oli süüfilise juhtude hulk meeste ja naiste seas enam-vähem võrdsel tasemel väikese meeste ülekaaluga. 1999-2008 on naiste seas registreeritud rohkem nakatunuid. Võrreldes perioodiga 2002-2007, on viimasel kahel aastal meeste osakaal nakatunute hulgas suurenenud ning 2009. aastal on registreeritud juhtude hulgas mehi 56%. See on tingitud asjaolust, et naiste puhul on aset leinud nakkusjuhtude arvu langus, meeste seas viimastel aastatel aga mitte. 2009. aastal tuvastati 33 süüfilisse nakatunud meest ja 26 naist. Kõige rohkem nakatunuid on nii meeste kui ka naiste seas registreeritu 1997. aastal. (vt. Joonis 33 ja Tabel 28).

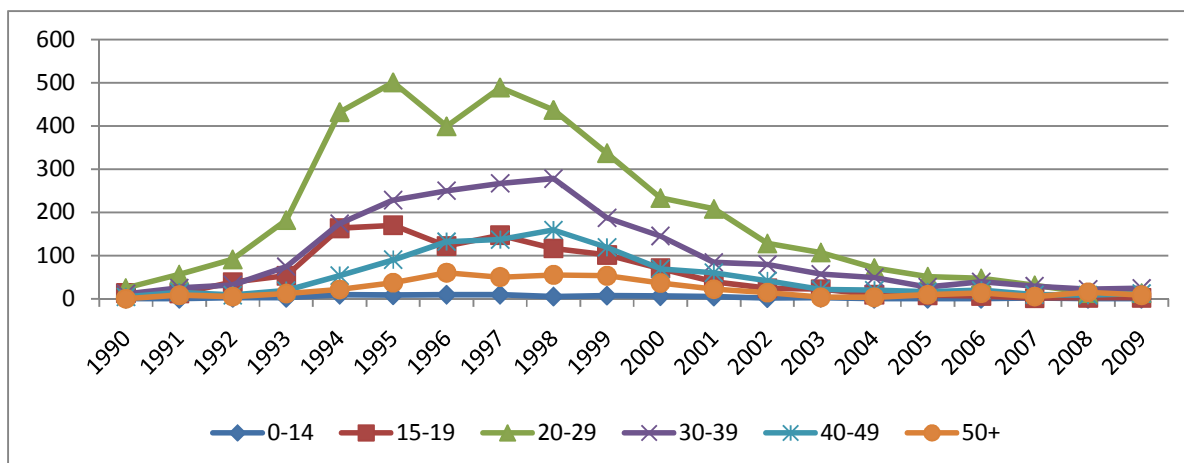


Joonis 33: Registreeritud süüfilisejuhud soo lõikes 1991-2009 (n) (Allikas: Terviseamet, SoM)

Tabel 28: Registreeritud süüfilisejuhud 1991-2009 (Allikas: Terviseamet, SoM)

Aasta	Juhtude arv	Näitaja 100 000 elaniku kohta	Sugu			
			mees		naine	
			n	%	n	%
1991	116	7,4	74	63,8	42	36,2
1992	176	11,4	87	49,4	89	50,6
1993	342	22,5	180	52,6	162	47,4
1994	852	56,5	441	51,8	411	48,2
1995	1034	69,7	537	51,9	497	48,1
1996	972	66,2	496	51,0	476	49,0
1997	1099	75,2	570	51,9	529	48,1
1998	1050	72,2	525	50,0	525	50,0
1999	804	55,8	380	47,3	424	52,7
2000	559	38,8	242	43,3	317	56,7
2001	418	30,6	193	46,2	225	53,8
2002	287	21,1	111	38,7	176	61,3
2003	212	15,7	60	28,3	152	71,7
2004	152	11,3	39	25,7	113	74,3
2005	125	9,3	42	33,6	83	66,4
2006	125	9,3	39	31,2	86	68,8
2007	76	5,7	25	32,9	51	67,1
2008	71	5,3	33	46,5	38	53,5
2009	59	4,4	33	55,9	26	44,1

Perioodil 1990-2009 on kõige suurem hulk süüfilise juhte (45%) registreeritud 20-29-aastaste seas. 1990-ndate keskpaigas on toimunud suur nakatunute arvu kasv kõigis vanusrühmades. Ka 1990-ndate lõpus aset leidnud süüfilise juhtude hulga langus puudutab kõiki vanusrühmi. Suurim on antud tõus ja langus 20-29-aastaste grupis ning järgnevad 30-39-aastased. Viimasel kahel aastal on kõige suurem hulk juhte registreeritud kolmekümnendates eluaastates inimeste seas (22-24 juhtu aastas) ning 20-29-aastaste näitaja on sarnane 40-49-aastaste ning 50-aastaste ja vanemate grupiga (vt Joonis 31 ja Tabel 28).



Joonis 34: Registreeritud süüfilisejuhud vanusrühmade lõikes 1991-2009 (n) (Allikas: Terviseamet)

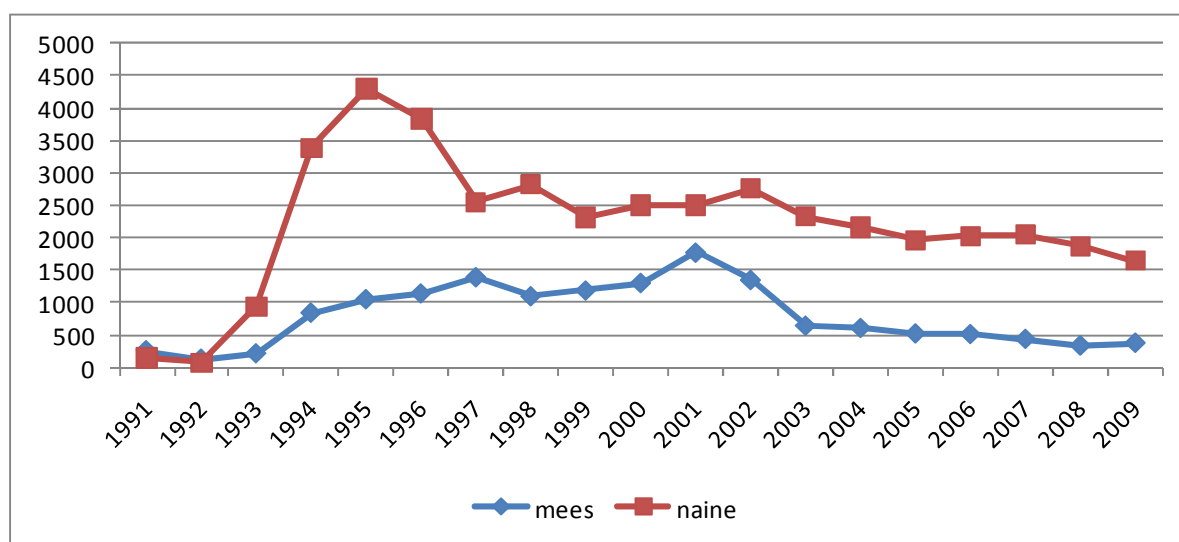
Tabel 29: Registreeritud süüfilisejuhud vanusrühmades 1991-2009 (Allikas: Terviseamet)

Aasta	0-14		15-19		20-29		30-39		40-49		50+	
	n	%	n	%	n	%	n	%	n	%	n	%
1990	0	0,0	13	24,5	25	47,2	11	20,8	4	7,5	0	0,0
1991	0	0,0	12	10,3	56	48,3	25	21,6	15	12,9	8	6,9
1992	2	1,1	38	21,6	91	51,7	32	18,2	8	4,5	5	2,8
1993	2	0,6	53	15,5	182	53,2	74	21,6	19	5,6	12	3,5
1994	9	1,1	163	19,1	432	50,7	174	20,4	53	6,2	21	2,5
1995	8	0,8	170	16,4	501	48,5	228	22,1	90	8,7	37	3,6
1996	9	0,9	122	12,6	399	41,0	250	25,7	132	13,6	60	6,2
1997	9	0,8	147	13,4	489	44,5	267	24,3	137	12,5	50	4,5
1998	5	0,5	116	11,0	437	41,6	278	26,5	159	15,1	55	5,2
1999	7	0,9	101	12,6	337	41,9	187	23,3	119	14,8	53	6,6
2000	6	1,1	70	12,5	233	41,7	145	25,9	69	12,3	36	6,4
2001	5	1,2	39	9,3	208	49,8	84	20,1	60	14,4	22	5,3
2002	1	0,3	24	8,4	128	44,6	79	27,5	41	14,3	14	4,9
2003	2	0,9	22	10,4	107	50,5	57	26,9	21	9,9	3	1,4
2004	0	0,0	9	5,9	71	46,7	49	32,2	20	13,2	3	2,0
2005	0	0,0	8	7,2	51	45,9	27	24,3	16	14,4	9	8,1
2006	0	0,0	6	4,8	47	37,6	39	31,2	20	16,0	13	10,4
2007	1	1,3	1	1,3	31	40,8	29	38,2	9	11,8	5	6,6
2008	0	0,0	2	3,3	13	21,7	22	36,7	8	13,3	15	25,0
2009	0	0,0	2	3,4	13	22,0	24	40,7	12	20,3	8	13,6
KOKKU	66	0,8	1118	13,1	3851	45,0	2081	24,3	1012	11,8	429	5,0

4.2. KLAMÜÜDIA

Registreeritud klamüüdia juhtude arv tõusis tugevalt perioodil 1992-1995, mis on seotud diagnostikameetodite arengu ning testimise laiema kasutuselevõttuga. 1992. aastal registreeriti 194 nakatunut ning 1995. aastal 5348. Edaspidi on märgata langustrendi koos väikese tõuslainega aastatel 2000-2002. 2005-2007 on nakatunute hulk püsinud sarnasel tasemel ning kahel viimasel aastal veidi langenud. 2009. aastal registreeriti 2015 juhtu.

Oluliselt rohkem klamüüdia juhte on registreeritud naiste seas, erandiks on vaadeldava perioodi algusaastad 1991-1992. Alates 1993. aastast on naiste osakaal nakatunute hulgas kõikunud vahemikus 58-82% ning meeste osakaal olnud 18-42%. Kõige rohkem klamüüdiasse nakatunud naised registreeriti 1995. aastal (4294) ja mehi 2001. aastal (1782). Alates 2002. aastast on meeste seas tuvastatud klamüüdia juhtude arv pidevalt langenud ning viimasel kahel aastal püsinud sarnasel tasemel. Naiste puhul on toimunud registreeritud juhtude hulga langus kahel viimasel aastal. 2009. aasta tuvastati 1644 klamüüdiasse nakatunud naist ja 371 meest (vt. Joonis 35 ja Tabel 30).

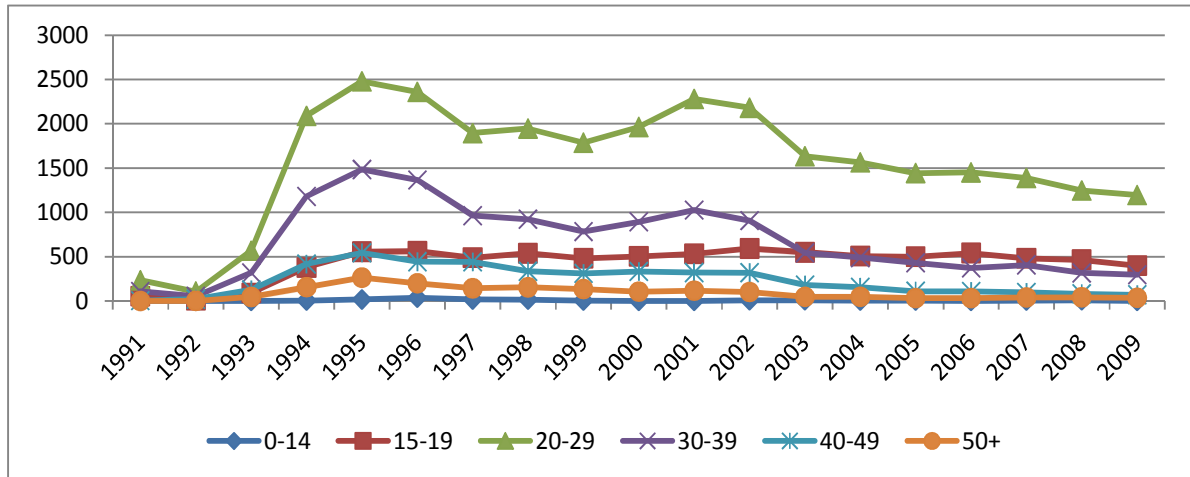


Joonis 35: Registreeritud klamüüdiajuhud 1991-2009 soo lõikes (n) (Allikas: Terviseamet, SoM)

Tabel 30: Registreeritud klamüüdiajuhud 1991-2007 (Allikas: Terviseamet, SoM)

Aasta	Juhtude arv	Näitaja 100 000 elaniku kohta	Sugu			
			mees		naine	
			n	%	n	%
1991	405	25,8	254	62,7	151	37,3
1992	194	12,7	123	63,4	71	36,6
1993	1152	75,9	206	17,9	946	82,1
1994	4230	282,1	842	19,9	3388	80,1
1995	5348	360,0	1052	19,7	4294	80,3
1996	4971	338,3	1143	23,0	3828	77,0
1997	3954	271,2	1397	35,3	2557	64,7
1998	3916	269,3	1100	28,1	2816	71,9
1999	3504	243,5	1188	33,9	2316	66,1
2000	3805	264,4	1307	34,3	2498	65,7
2001	4283	314,0	1782	41,6	2501	58,4
2002	4114	302,8	1353	32,9	2761	67,1
2003	2964	219,0	640	21,6	2324	78,4
2004	2759	204,5	602	21,8	2157	78,2
2005	2485	184,6	518	20,8	1967	79,2
2006	2531	188,4	507	20,0	2024	80,0
2007	2480	184,8	433	17,5	2047	82,5
2008	2200	163,9	330	15,0	1870	85,0
2009	2015	150,3	371	18,4	1644	81,6

Perioodil 1991-2009 on kõige suurem hulk klamüüdia juhte (52%) registreeritud 20-29-aastaste seas. 1990-ndate keskpaigas on toimunud suur klamüüdiasse nakatunute arvu kasv kõigis vanusrühmades. Alates 1996. aastast on nakatunute hulk olnud pidevas languses 40-49-aastaste seas ning 50-aastaste ja vanemate grupis. Viimatimainitu puhul on registreeritud juhtude arv püsinud viimasel viiel aastal sarnasel tasemel, vahemikus 33-42 juhtu aastas. Kahe- ja kolmekümnendates elusaastates inimeste puhul on peale mõningast langust aasatel 1997-2000 järgnenud tõusulaine aastatel 2001-2002. Sealt edasi on registreeritud klamüüdia juhtude hulk kahaneva trendiga. 15-19-aastaste seas on muutused aastate lõikes olnud kõige väiksemad ning nakatunute arv on perioodil 1997-2008 kõikunud vahemikus 466-593. 2009. aastal registreeriti antud vanusrühmas 401 juhtu (vt Joonis 33 ja Tabel 30).



Joonis 36: Registreeritud klamüüdiajuhud vanusrühmades 1991-2009 (n) (Allikas: Terviseamet)

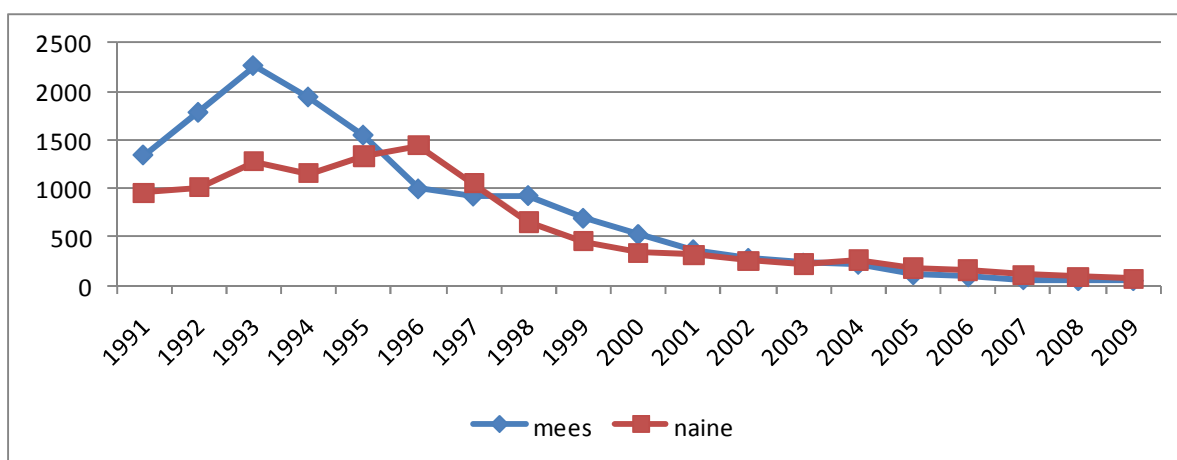
Tabel 31: Registreeritud klamüüdiajuhud vanusrühmades 1991-2009 (Allikas: Terviseamet)

Aasta	0-14		15-19		20-29		30-39		40-49		50+	
	n	%	n	%	n	%	n	%	n	%	n	%
1991	2	0,5	55	13,6	235	58,0	108	26,7	5	1,2	0	0,0
1992	0	0,0	10	5,2	107	55,2	54	27,8	21	10,8	2	1,0
1993	2	0,2	91	7,9	568	49,3	318	27,6	127	11,0	46	4,0
1994	5	0,1	380	9,0	2091	49,4	1181	27,9	417	9,9	156	3,7
1995	17	0,3	557	10,4	2481	46,4	1485	27,8	544	10,2	264	4,9
1996	36	0,7	562	11,3	2362	47,5	1367	27,5	445	9,0	199	4,0
1997	17	0,4	491	12,4	1896	48,0	963	24,4	443	11,2	144	3,6
1998	16	0,4	539	13,8	1948	49,7	923	23,6	336	8,6	155	4,0
1999	5	0,1	483	13,8	1788	51,0	784	22,4	313	8,9	134	3,8
2000	2	0,1	504	13,2	1965	51,6	894	23,5	335	8,8	106	2,8
2001	2	0,0	533	12,4	2282	53,3	1027	24,0	322	7,5	117	2,7
2002	7	0,2	593	14,4	2183	53,1	907	22,0	321	7,8	103	2,5
2003	8	0,3	550	18,5	1635	55,1	544	18,3	183	6,2	48	1,6
2004	4	0,1	507	18,3	1566	56,5	492	17,8	155	5,6	47	1,7
2005	6	0,2	501	19,8	1445	57,2	431	17,1	111	4,4	33	1,3
2006	2	0,1	542	21,6	1453	57,8	375	14,9	110	4,4	33	1,3
2007	5	0,2	483	19,9	1389	57,3	408	16,8	98	4,0	40	1,7
2008	8	0,4	466	21,5	1249	57,7	318	14,7	82	3,8	42	1,9
2009	2	0,1	401	20,0	1197	59,6	299	14,9	71	3,5	37	1,8
KOKKU	146	0,3	8248	14,4	29840	52,1	12878	22,5	4439	7,8	1706	3,0

4.3. GONORRÖA

Registreeritud gonorröa juhtude arv suurenes 1990-ndate alguses ning näitaja oli kõige kõrgem 1993. aastal, mil registreeriti 3535 juhtu. Järgnevalt on gonorröasse nakatunute arv igal aastal vähenenud ning viimasel kolmel aastal on registreeritud alla 200 juhu aastas; 2009. aastal 127 juhtu.

Perioodidel 1991-1995 ning 1998-2003 registreeriti üle poole juhtudest meeste seas. Perioodidel 1996-1997 ning 2004-2009 on meeste osakaal olnud vahemikus 36-47%. Kõige rohkem nakatunud mehi registreeriti aastal 1993 (2258) ning naisi aastal 1996 (1442). Nakatunute hulk väheneb pidevalt mõlema soo esindajate seas ning 2009. aastal registreeriti 55 nakatunud meest ja 72 naist (vt. Joonis 37, Tabel 32).

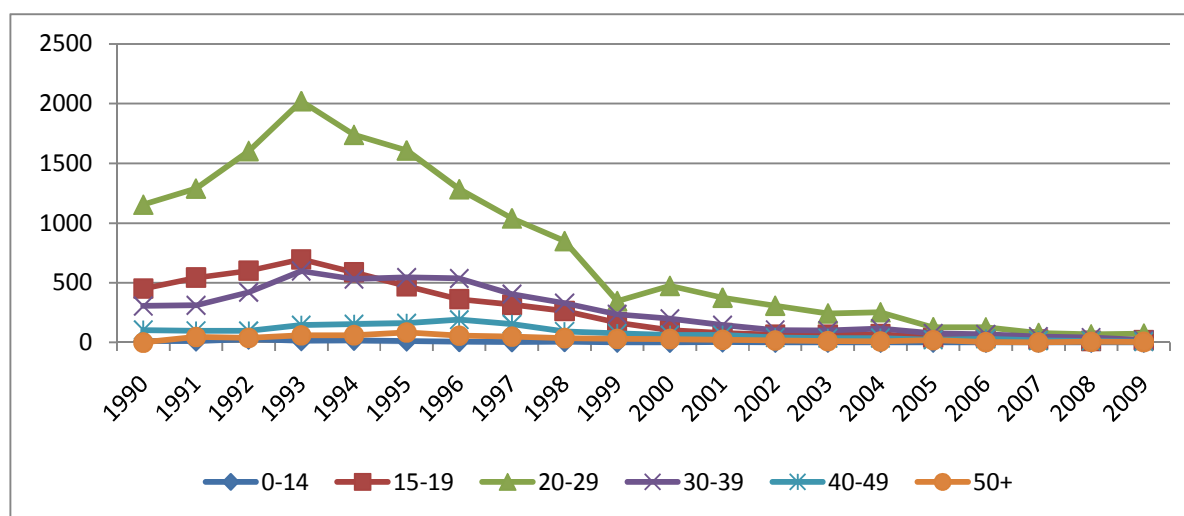


Joonis 37: Registreeritud gonorröajuhud soo lõikes 1991-2009 (n) (Allikas: Terviseamet, SoM)

Tabel 32: Registreeritud gonorröajuhud 1991-2009 (Allikas: Terviseamet, SoM)

Aasta	Juhtude arv	Näitaja 100 000 elaniku kohta	Sugu			
			mees		naine	
			n	%	n	%
1991	2299	146,8	1342	58,4	957	41,6
1992	2790	180,7	1779	63,8	1011	36,2
1993	3535	233,1	2258	63,9	1277	36,1
1994	3089	205,0	1937	62,7	1152	37,3
1995	2882	194,2	1546	53,6	1336	46,4
1996	2437	165,9	995	40,8	1442	59,2
1997	1969	134,7	921	46,8	1048	53,2
1998	1577	108,4	926	58,7	651	41,3
1999	1146	80,0	694	60,6	452	39,4
2000	867	60,2	528	60,9	339	39,1
2001	686	50,3	371	54,1	315	45,9
2002	538	39,6	283	52,6	255	47,4
2003	457	33,8	235	51,4	222	48,6
2004	484	35,9	221	45,7	263	54,3
2005	298	22,1	115	38,6	183	61,4
2006	256	19,0	95	37,1	161	62,9
2007	174	13,0	63	36,2	111	63,8
2008	146	10,9	55	37,7	91	62,3
2009	127	9,5	55	43,3	72	56,7

Ka gonorröa juhte on aastate jooksul registreeritud kõige enam 20-29-aastaste grupis (54%). Kui süüfilise ja klamüüdia puhul järgnevad 30-39-aastased, kelle seas on tuvastatud umbes neljandik kõigist juhtudest, siis gonorröa puhul on perioodil 1990-2009 nii 15-19- kui 30-39-aastaste hulgas registreeritud 18% kõigist juhtudest. Kuid viimastel aastatel on kolmekümnendates eluaastates inimeste osakaal tuvastatud nakatunute hulgas olnud üle 20% (v.a 2009. aasta). Peale registreeritud juhtude hulga tõusu 1990-ndate alguses on sama aastakümne teisest poolest gonorröa juhtude hulk üldise langustrendiga kõigis vanusrühmades (vt. Joonis 38 ja Tabel 33).



Joonis 38: Registreeritud gonorröajuhud vanusrühmades 1990-2009 (n) (Allikas: Terviseamet)

Tabel 33: Registreeritud gonorröajuhud vanusrühmades 1990-2009 (Allikas: Terviseamet)

Aasta	0-14		15-19		20-29		30-39		40-49		50+	
	n	%	n	%	n	%	n	%	n	%	n	%
1990	11	0,5	451	22,3	1154	57,0	305	15,1	104	5,1	0	0,0
1991	12	0,5	543	23,6	1289	56,1	312	13,6	97	4,2	46	2,0
1992	28	1,0	601	21,5	1603	57,5	422	15,1	98	3,5	38	1,4
1993	14	0,4	696	19,7	2020	57,1	599	16,9	146	4,1	60	1,7
1994	18	0,6	587	19,0	1738	56,3	531	17,2	154	5,0	61	2,0
1995	12	0,4	471	16,3	1608	55,8	545	18,9	161	5,6	85	2,9
1996	7	0,3	362	14,9	1283	52,6	536	22,0	192	7,9	57	2,3
1997	5	0,3	316	16,0	1039	52,8	406	20,6	153	7,8	50	2,5
1998	7	0,4	263	16,7	849	53,8	330	20,9	91	5,8	37	2,3
1999	2	0,2	168	19,6	346	40,3	237	27,6	75	8,7	30	3,5
2000	0	0,0	102	11,8	474	54,7	199	23,0	63	7,3	29	3,3
2001	3	0,4	78	11,4	375	54,7	145	21,1	62	9,0	23	3,4
2002	1	0,2	66	12,3	308	57,2	104	19,3	42	7,8	17	3,2
2003	2	0,4	65	14,2	243	53,2	99	21,7	36	7,9	12	2,6
2004	0	0,0	69	14,3	253	52,3	116	24,0	37	7,6	9	1,9
2005	2	0,7	41	14,2	128	44,4	76	26,4	22	7,6	19	6,6
2006	1	0,4	51	18,2	127	45,4	67	23,9	31	11,1	3	1,1
2007	2	1,2	25	14,5	80	46,5	48	27,9	16	9,3	1	0,6
2008	0	0,0	13	9,1	68	47,6	42	29,4	13	9,1	7	4,9
2009	1	0,8	20	15,9	74	58,7	19	15,1	7	5,6	5	4,0
KOKKU	552	2,0	4988	17,9	15059	53,9	5138	18,4	1600	5,7	589	2,1

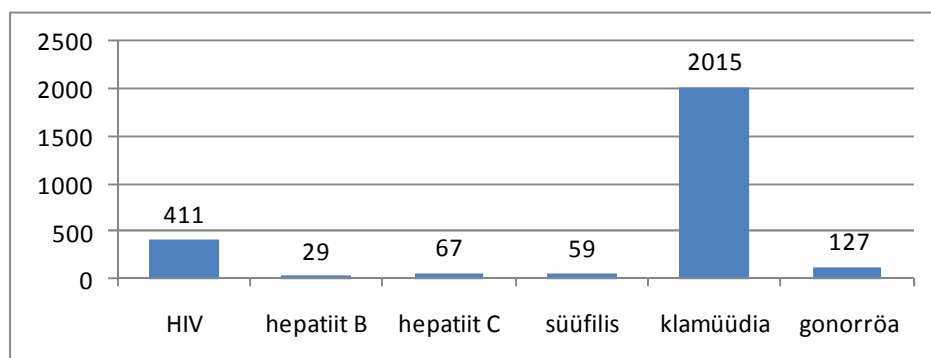
Tabelis 34 on toodud kolme STLI näitajad 2009. aastal maakondade lõikes. Umbes kolmandik süüfilise, klamüüdia ja gonorröa juhtudest on tuvastatud Harjumaal. Antud maakonnas on registreeritud kõige suurem hulk nakkusjuhte 100 000 elaniku kohta klamüüdia puhul (järgnevad Pärnu- ja Tartumaa), gonorröa puhul on antud näitaja kõige suurem Pärnumaal (järgnevad Harju- ja Ida-Virumaa).

Tabel 34: Registreeritud sugulisel teel levivad nakkused maakondade lõikes 2009

(Allikas: Terviseamet)

Maakond	süüfilis			klamüüdia			gonorröa		
	n	%	näitaja 100 000 elaniku kohta	n	%	näitaja 100 000 elaniku kohta	n	%	näitaja 100 000 elaniku kohta
Harjumaa	30	50,8	5,7	952	47,2	180,8	66	52,0	12,5
<i>sh Tallinn</i>	21	35,6	5,3	765	38,0	191,6	53	41,7	13,3
Hiiumaa	1	1,7	10,0	-	-	-	-	-	-
Ida-Virumaa	18	30,5	10,7	220	10,9	130,4	20	15,7	11,9
<i>sh Narva</i>	11	18,6	16,6	89	4,4	134,5	5	3,9	7,6
Jõgevamaa	1	1,7	2,7	32	1,6	87,3	1	0,8	2,7
Järvamaa	2	3,4	5,5	55	2,7	152,5	-	-	-
Läänemaa	1	1,7	3,7	28	1,4	102,3	2	1,6	7,3
Lääne-Virumaa	1	1,7	1,5	85	4,2	126,9	6	4,7	9,0
Põlvamaa	-	-	-	42	2,1	136,0	-	-	-
Pärnumaa	2	3,4	2,3	157	7,8	177,5	13	10,2	14,7
Raplamaa	2	3,4	5,5	33	1,6	90,1	2	1,6	5,5
Saaremaa	-	-	-	43	2,1	124,1	3	2,4	8,7
Tartumaa	-	-	-	266	13,2	177,2	8	6,3	5,3
Valgamaa	-	-	-	1	0,05	2,9	1	0,8	2,9
Viljandimaa	1	1,7	1,8	89	4,4	160,5	4	3,1	7,2
Võrumaa	-	-	-	12	0,6	31,8	1	0,8	2,7
KOKKU	59	100,0	4,4	2015	100,0	150,4	127	100,0	9,5

Joonisel 39 on esitatud kõigi antud raportis käsitletud nakkuste registreeritud juhtude arv 2009. aastal.



Joonis 39: Registreeritud nakkuse juhud 2009 (n) (Allikas: Terviseamet)