

Tervise Arengu Instituut
Tervisestatistika osakond

Tervishoiutöötajate tunnipalk märts 2009

Tallinn
2009

Tervisestatistika osakonna missioon:
„Rahva tervis ja heolu parema statistika ja informatsiooni kaudu”

Andmete kasutamisel palume viidata analüüsi veebiversioonile www.tai.ee.

Lühikokkuvõte

Arstide keskmine põhitunnipalk oli 2009. aasta märtsis 133 krooni, mis on 4 krooni ehk 3% võrra madalam kui 2008. aastal. Tunnipalk koos regulaarsete lisatasudega oli 153 krooni. Kõige kõrgem keskmine põhitunnipalk oli erihaiqlates (166 kr/tund) ja kõige madalam ambulatoorsetes taastusraviasutustes töötavatel arstidel (104 kr/tund). Alla 112-kroonise tunnipalga alammäära, mis kehtib arstidele alates 2008. aasta 1. jaanuarist, oli tasustatud 12% kõigist arstidest.

Täistööajaga töötavate arstide keskmine kuupalk koos kõigi lisatasudega oli 26 498 krooni, tõustes 2008. aastaga võrreldes 1%. Jätkuvalt kasvas ka kuu keskmine põhipalk (kasv 6%). Kuu keskmise põhipalga kasv on osaliselt tingitud sellest, et 2009. aastal oli märtsikuu rohkem töötunde kui 2008. aastal, mistõttu tunnipalga alusel tasu saavate arstide kuupalk kujunes käesoleval aastal kõrgemaks. Arstide keskmine kuupalk oli 2,2 riigi keskmist palka.

Õendusalatöötajate keskmine põhitunnipalk oli 2009. aasta märtsis 69 krooni, mis on täpselt samal tasemel kui 2008. aastal. Tunnipalk koos regulaarsete lisatasudega oli 77 krooni. Kõige kõrgemat keskmist põhitunnipalka said õed hambaraviasutustes (83 kr/tund) ja kõige madalamat ambulatoorset taastusravi osutavates asutustes (56 kr/tund). Alla 60-kroonise tunnipalga alammäära, mis kehtib palgakokkuleppe kohaselt alates 1. jaanuarist 2008, oli tasustatud 4% kõigist õdedest.

Täistööajaga töötavate õdede keskmine kuupalk koos kõigi lisatasudega oli 13 552 krooni, vähenedes aastaga 3% võrra. Vähenemine on toimunud lisatasude arvel, sest kuu keskmine põhipalk kasvas jätkuvalt, tõustes 2008. aastaga võrreldes 9%. Kuu keskmise põhipalga kasv on osaliselt tingitud sellest, et märtsikuu oli 2009. aastal pikem kui 2008. aastal. Lisatasude vähenemine võib olla osaliselt tingitud sellest, et 2008. aasta märtsikuu oli kaks riiklikku püha (suur reede ja ülestõusmispühade esimene püha), mistõttu möödunud aasta märtsikuu palgas sisaldus pühade ajal töötamise eest makstav lisatasu.

Hooldajate ja abiõdede keskmine põhitunnipalk oli 2009. aasta märtsis 39 krooni, mis on 1 krooni võrra kõrgem kui 2008. aastal. Tunnipalk koos regulaarsete lisatasudega oli 43

krooni. Haiglas töötavate hooldajate keskmine põhitunnipalk oli 38 krooni, mis on täpselt sama suur kui eelneval aastal. Hooldajatele kehtib alates 2008. aasta 1. jaanuarist 33-kroonine tunnipalga alammäär. Alla selle oli tasustatud 2% hooldajatest ja abiõdedest.

Täiskoormusega töötavate hooldajate ja abiõdede keskmine kuupalk oli 7 468 krooni, mis vähenes aastaga 8%. Sarnaselt õdedele on vähenemine toimunud lisatasude arvelt, sest kuu keskmine põhipalk kasvas 8%.

Sisukord

Lühikokkuvõte	3
Tabelite nimekiri	6
Jooniste nimekiri	7
Mõisted ja märkused	8
Sissejuhatus	10
1. Uuringu kogumi kirjeldus	11
2. Trendid tervishoiutöötajate palkades	17
3. Arstide palk	20
3.1 Tunnipalk	20
3.2 Kuupalk	26
3.3 Dividendid ja FIE tulu	28
4. Õendusalatöötajate palk	31
4.1 Tunnipalk	31
4.2 Kuupalk	34
5. Hooldajate ja abiõdede palk	37
5.1 Tunnipalk	37
5.2 Kuupalk	39
6. Tervishoiuteenuse osutamisega seotud spetsialistide ja kiirabitehnikute palk.....	42
6.1 Tunnipalk	42
6.2 Kuupalk	44
Järeldused	46
Kasutatud allikad.....	47
Lisa	48

Tabelite nimekiri

Tabel 1. Aruande esitanud iseseisvad tervishoiuteenuse osutajad teenuse liigi ja maakonna järgi, märts 2009 (arv).....	11
Tabel 2. Arstide põhitunnipalk tervishoiuteenuse osutaja liigi järgi, märts 2009 (kroonid ja %)	21
Tabel 3. Arstide põhitunnipalk, kogutunnipalk ja alla alammäära tasustatud töötajate osakaal asutuse liigi järgi, märts 2009 (kroonid ja %)	22
Tabel 4. Õendusalatöötajate põhitunnipalk tervishoiuteenuse osutaja liigi järgi, märts 2009 (kroonid ja %).....	31
Tabel 5. Õendusalatöötajate põhitunnipalk, kogutunnipalk ja alla alammäära tasustatud töötajate osakaal tervishoiuteenuse osutaja liigi järgi, märts 2009(kroonid ja %)	32
Tabel 6. Hooldajate ja abiõdede põhitunnipalk tervishoiuteenuse osutaja liigi järgi, märts 2009 (kroonid ja %).....	37
Tabel 7. Hooldajate ja abiõdede põhitunnipalk, kogutunnipalk ja alla alammäära tasustatud töötajate osakaal tervishoiuteenuse osutaja liigi järgi, märts 2009(kroonid ja %).....	38
Tabel 8. Tervishoiuteenuse osutamisega seotud spetsialistide põhitunnipalk tervishoiuteenuse osutaja liigi järgi, märts 2009 (kroonid ja %).....	42
Tabel 9. Tervishoiuteenuse osutamisega seotud spetsialistide põhitunnipalk, kogutunnipalk ja alla alammäära tasustatud töötajate osakaal tervishoiuteenuse osutaja liigi järgi, märts 2009 (kroonid ja %).....	44
Tabel 10. Aruande esitanud iseseisvate tervishoiuteenuse osutajate arv ja vastamise määr..	48
Tabel 11. Tervishoiutöötajate täidetud ametikohad tervishoiuteenuse osutaja liigi, ametiala ja lepingu liigi järgi, märts 2009	49
Tabel 12. Tervishoiutöötajate täidetud ametikohtade jagunemine tervishoiuteenuse osutaja liigi järgi, märts 2009 (%)	50
Tabel 13. Haigla tervishoiutöötajate täidetud ametikohad haigla liigi, ametiala ja lepingu liigi järgi, märts 2009.....	51
Tabel 14. Haigla tervishoiutöötajate täidetud ametikohtade jagunemine haigla liigi järgi, märts 2009 (%)	52
Tabel 15. Tervishoiutöötajate täidetud ametikohad tervishoiuteenuse osutaja liigi, ametiala ja soo järgi, märts 2009	53
Tabel 16. Tervishoiutöötajate täidetud ametikohtade jagunemine tervishoiuteenuse osutaja liigi, ametiala ja soo järgi, märts 2009 (%)	54
Tabel 17. Arstide täidetud ametikohad eriala ja soo järgi, märts 2009	55
Tabel 18. Õendusalatöötajate täidetud ametikohad eriala ja soo järgi, märts 2009	56
Tabel 19. Tervishoiuteenuse osutamisega seotud spetsialistide täidetud ametikohad eriala ja soo järgi, märts 2009	57
Tabel 20. Tervishoiutöötajate keskmine vanus ameti ja tervishoiuteenuse osutaja liigi järgi, märts 2009	58
Tabel 21. Juhid ja arst-residendid ametiala ja asutuse liigi järgi, märts 2009.....	59
Tabel 22. Tervishoiutöötajate palgad ametigrupi ja tervishoiuteenuse osutaja liigi järgi, märts 2009 (kroonid).....	60
Tabel 23. Oma ettevõttes töötavatele omanikele makstud keskmised dividendid ja FIE-de keskmine tulu ühe kuu kohta, 2008 (kroonid).....	62

Jooniste nimekiri

Joonis 1. Tervishoiutöötajate täidetud ametikohtade jagunemine tervishoiuteenuse osutaja liigi järgi, märts 2009 (%)	12
Joonis 2. Tervishoiutöötajate täidetud ametikohtade jagunemine haigla liigi järgi,	13
Joonis 3. Arstide sooline jagunemine tervishoiuteenuse osutaja liigi järgi, märts 2009 (%) ..	14
Joonis 4. Tervishoiutöötajate vanuseline jagunemine ametiala järgi, märts 2009 (%)	15
Joonis 5. Riigi keskmise ning tervishoiu- ja sotsiaalvaldkonna keskmise brutokuupalga muutumine perioodil 2005 kuni 2009 (kroonid)	18
Joonis 6. Tervishoiutöötajate ja riigi keskmise kuupalga kasv perioodil 2006 kuni 2009 (kroonid).....	19
Joonis 7. Alla alammäära tasustatud arstid tervishoiuteenuse osutaja liigi järgi (kogutunnipalk), märts 2009*	23
Joonis 8. Arstide tunnipalk juhi staatuse ja tervishoiuteenuse osutaja liigi järgi, märts 2009 (kroonid).....	24
Joonis 9. Arstide tunnipalk soo ja tervishoiuteenuse osutaja liigi järgi, märts 2009 (kroonid)	25
Joonis 10. Arstide tunnipalk arst-residendi staatuse ja tervishoiuteenuse osutaja liigi järgi, märts 2009 (kroonid)	25
Joonis 11. Täistööajaga töötavate arstide keskmine kuupalk tervishoiuteenuse osutaja liigi järgi, märts 2009 (kroonid).....	26
Joonis 12. Täistööajaga töötavate arstide keskmine kuupalk haigla liigi järgi, märts 2009 (kroonid).....	27
Joonis 13. Arstide keskmise kuupalga muutumine perioodil 2006 kuni 2009 (kroonid).....	28
Joonis 14. Oma ettevõttes töötavatele omanikele makstud keskmised dividendid ühe kuu kohta perioodil 2006 kuni 2008 (kroonid)	29
Joonis 15. FIE-de keskmine tulu ühe kuu kohta perioodil 2006 kuni 2008 (kroonid)	30
Joonis 16. Alla miinimummäära tasustatud õendusalatöötajad tervishoiuteenuse osutaja liigi järgi (kogutunnipalk), märts 2009*	33
Joonis 17. Õendusalatöötajate tunnipalk juhi staatuse ja tervishoiuteenuse osutaja liigi järgi, märts 2009 (kroonid)	34
Joonis 18. Täistööajaga töötavate õendusalatöötajate keskmine kuupalk tervishoiuteenuse osutaja liigi järgi, märts 2009 (kroonid).....	35
Joonis 19. Täistööajaga töötavate õendusalatöötajate keskmine kuupalk haigla liigi järgi, märts 2009 (kroonid).....	35
Joonis 20. Õendusalatöötajate keskmise kuupalga muutumine perioodil 2006 kuni 2009 (kroonid).....	36
Joonis 21. Täistööajaga töötavate hooldajate ja abiõdede keskmine kuupalk tervishoiuteenuse osutaja liigi järgi, märts 2009 (kroonid).....	39
Joonis 22. Täistööajaga töötavate hooldajate ja abiõdede keskmine kuupalk haigla liigi järgi, märts 2009 (kroonid).....	40
Joonis 23. Hooldajate ja abiõdede keskmise kuupalga muutumine perioodil 2006 kuni 2009 (kroonid).....	41
Joonis 24. Täistööajaga töötavate tervishoiuteenuse osutamisega seotud spetsialistide keskmine kuupalk tervishoiuteenuse osutaja liigi järgi, märts 2009 (kroonid).....	45

Mõisted ja märkused

Arstid - arstide hulka on arvestatud ka hambaarstid ja arst-residendid.

Õendusalatöötajad - õed ja ämmaemandad. Mõisteid õed ja õendusalatöötajad kasutatakse käesolevas analüüsis sünonüümidenä.

Hooldajad - hooldajad, abiõed, arsti assistendid.

Tervishoiuteenuse osutamisega seotud spetsialistid - bioanalüütikud ja laborandid, radioloogiatehnikud, hambatehnikud ja teised hambaraviasutustes töötavad keskastmespetsialistid, liikumisravi spetsialistid ja füsioterapeudid.

Täistööajaga töötaja - isik, kelle töönädala pikkus on 40 tundi või lühem (nt residendid, radioloogia-, patoloogiaosakonna töötajad jne) seaduse ja töösisekorra eeskirja järgi .

Osalise tööajaga töötaja - isik, kes töötab osalise tööpäeva või osalise töönädalaga/-kuuga.

Asutuse liik "Kiirabi" - selle asutuse liigi alla kuuluvad ainult iseseisvad kiirabiasutused. Haiglate juures tegutsevad kiirabiüksused on hõlmatud haiglate alla.

Asutuse liik "Muud asutused" - diagnostikaasutused, õendusabiasutused, vanglate ambulatoorsed meditsiiniosakonnad ja üldarstiabi osutajad, kes ei ole perearstid (nt kooliarstid).

Keskmine – aritmeetiline keskmine.

Mediaan – mediaan on variatsioonirea keskmine liige, mis jagab töötajad kahte võrdsesse gruppi ehk pooled töötajatest saavad mediaaniga võrdset või sellest madalamat ja pooled mediaaniga võrdset või sellest kõrgemat palka.

Mediaani ja keskmise erinevus näitab töötasude jaotuse ebasümmeetrilisust. Suur erinevus (kui keskmine on palju kõrgem kui mediaan) viitab üksikute väga kõrge töötasuga töötajate olemasolule.

Standardhälve – iseloomustab palgatasemete varieeruvust, näitab keskmist erinevust keskmisest ehk mida suurem on standardhälve, seda suurem on palgatasemete hajuvus.

Protsentil 25 – on tunnuse väärtus, millest väiksemaid või võrdseid tunnuseid on ligikaudu 25%.

Protsentiil 75 - on tunnuse väärtus, millest suuremaid või võrdseid tunnuseid on ligikaudu 25%.

Analüüsis on kasutatud järgmisi brutopalka liike:

- **Põhitunnipalk** – põhipalk ehk töölepingus või õigusaktis kindlaks määratud tüki-, tunni-, päeva-, nädala- või kuupalga määra alusel makstud brutopalk märtsikuus. Tunnipalga arvestamiseks on kuu põhipalk jagatud kuus töötatud tundide arvuga (v.a ületunnid). Põhitunnipalk on n-ö puhas palk, mis ei sisalda regulaarseid lisatasusid, lisatasu õhtuse töö, öötöö, puhkepäevadel ja riiklikel pühadel töötamise eest ning lisatasu ületundide eest.
- **Kogutunnipalk** – sisaldab põhipalka (vt eelmine definitsioon) ja lisaks regulaarseid lisatasusid, lisatasu õhtuse töö, öötöö, puhkepäevadel ja riiklikel pühadel töötamise eest ning lisatasu ületundide eest. Palk on jagatud kõigi töötundidega (sh ületunnid).
- **Keskmine kuu põhipalk** - töölepingus või õigusaktis kindlaks määratud tüki-, tunni-, päeva-, nädala või kuupalga määra alusel makstud brutopalk märtsikuus. Ei sisalda lisatasusid.
- **Keskmine kuupalk koos kõigi lisatasudega** - sisaldab põhipalka (vt eelmine definitsioon), regulaarseid lisatasusid, lisatasu õhtuse töö, öötöö, puhkepäevadel ja riiklikel pühadel töötamise eest, lisatasu ületundide eest ning teisi regulaarseid lisatasusid. Siin sisalduvad ka mitteregulaarseid lisatasusid (kvartali- ja aastapremiad, ning teised mitteregulaarsed tulemus- ja väärtustasud).

Kõik uuringu andmed on arvatatud 2009. aasta märtsikuu kohta. Kõik esitatud palgad on **brutopalgad**. Töövõtulepinguga töötajate palgad ei ole analüüsis kajastatud.

Tunnipalga andmed hõlmavad nii täis- kui osalise tööajaga töötajate andmeid ehk töötajaid, kes töötavad täis- või osalise koormusega ja ka neid, kes märtsis osaliselt töölt puudusid (olid puhkusel, töövõimetus- või hoolduslehel).

Kuupalga andmed hõlmavad ainult täistööajaga töötajate andmeid, kes töötasid terve märtsikuu, polnud haiged ega puhkusel.

- nähtust ei esinenud
- 0 näitaja väärtus on väiksem kui pool kasutatud mõõtühikust

Väärtuste koondandmed võivad ümardamise tõttu erineda liidetavate väärtuste summast.

Sissejuhatus

Käesoleva analüüsi eesmärk on anda ülevaade tervishoiutöötajate keskmisest tunni- ja kuupalgast erinevate ametirühmade¹ ja tervishoiuteenuse osutaja liikide lõikes.

Tervishoiutöötajate palgauuringut on iga-aastaselt läbi viidud alates 2002. aastast. Kuni 2007.aastani korraldas uuringut Sotsiaalministeerium. Alates 2008. aasta jaanuarist on tervisestatistika kogumine, analüüsimine ja avaldamine üle toodud ministeeriumist Tervise Arengu Instituuti (TAI). Tervishoiutöötajate palgaandmeid kogutakse aruandega „Tervishoiutöötajate tunnipalk“ iga aasta märtsikuu kohta. Aruande vormi ja esitamise korra kehtestab sotsiaalministri määrus. Uuringu algusaastatel koguti andmeid vaid haiglatelt, kuid alates 2006. aastast on uuringusse kaasatud kõik tervishoiuteenuse osutajad.

Põhjalikumad tabelid uuringu andmetega on avaldatud Tervise Arengu Instituudi kodulehel <http://www.tai.ee/?id=5625> .

¹ Töötajate klassifitseerimise aluseks on rahvusvaheline ametite klassifikaator ISCO ja selle tervishoiusektori jaoks laiendatud versioon, mis asub Sotsiaalministeeriumi koduleheküljel: http://www.sm.ee/fileadmin/meedia/Dokumendid/Tervisevaldkond/E-tervis/Koopia_failist_THSametid_11.11.04.xls

1. Uuringu kogumi kirjeldus

Analüüsis käsitletakse tervishoiutöötajate palkasid seitsme tervishoiuteenuse osutaja liigi lõikes: haiglad, perearstiabi, ambulatoorne eriarstiabi, hambaravi, kiirabi, taastusravi ja muud asutused. Muude asutuste alla on koondatud diagnostika- ja õendusabiasutused, vanglate ambulatoorsed meditsiiniosakonnad ning üldarstiabi osutajad, kes ei ole perearstid (nt kooliarstid). Kiirabi alla kuuluvad ainult iseseisvad kiirabiasutused.

Aastal 2009 esitasid uuringusse andmed 1 252 iseseisvat tervishoiuteenuse osutajat, mis on 97,8% kõigist 2009. aasta märtsikuus tegutsenud ja aruande esitama pidanud tervishoiuteenuse osutajatest (lisa tabel 10). Neist 59 olid haiglad, 464 perearstiabi, 219 ambulatoorse eriarstiabi, 437 hambaravi, 29 ambulatoorse taastusravi teenuse osutajad, 5 kiirabi ning 39 muud asutust. Tervishoiuteenuse osutajate jagunemine maakondade ja teenuse liigi lõikes on esitatud tabelis 1.

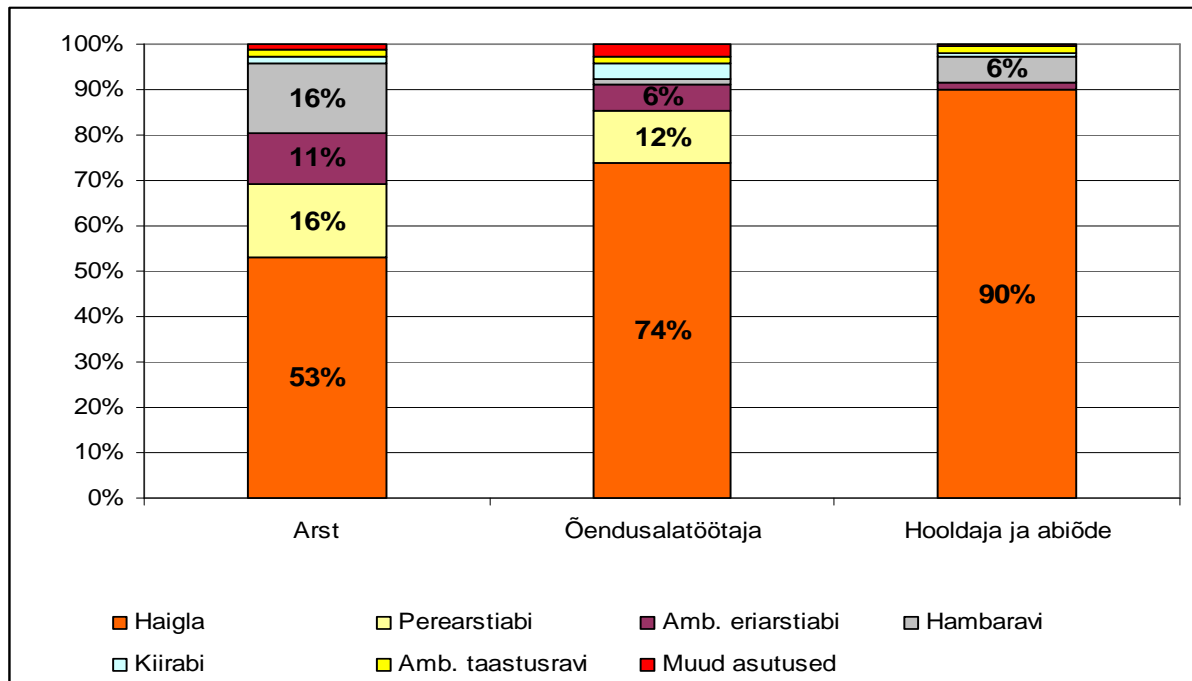
Tabel 1. Aruande esitanud iseseisvad tervishoiuteenuse osutajad teenuse liigi ja maakonna järgi, märts 2009 (arv)

	KOKKU	Haigla	Perearstiabi	Ambulatoorne eriarstiabi	Hambaravi	Kiirabi	Ambulatoorne taastusravi	Muud asutused
KOKKU	1252	59	464	219	437	5	29	39
Harjumaa	85	6	38	7	27	0	1	6
Tallinn	386	9	95	89	171	2	9	11
Hiiumaa	14	1	6	2	5	0	0	0
Ida-Virumaa	116	10	54	17	28	1	3	3
Jõgevamaa	40	3	19	6	11	0	0	1
Järvamaa	32	2	18	1	11	0	0	0
Läänemaa	29	3	12	4	8	0	2	0
Lääne-Virumaa	76	2	31	18	21	0	0	4
Põlvamaa	34	2	18	3	10	0	1	0
Pärnumaa	81	3	24	15	30	0	7	2
Raplamaa	29	2	14	4	6	0	0	3
Saaremaa	39	1	17	6	13	1	1	0
Tartumaa	45	4	24	0	17	0	0	0
Tartu	108	4	33	20	43	1	2	5
Valgamaa	35	3	15	7	8	0	2	0
Viljandimaa	61	3	28	14	15	0	0	1
Võrumaa	42	1	18	6	13	0	1	3

Ameti ja erialade põhjal on tervishoiutöötajad jagatud analüüsis järgmistesse rühmadesse: arstid (sh hambaarstid ja arst-residendid), õendusalatöötajad (õed ja ämmaemandad), hooldajad (hooldajad, abiõed, assistendid), tervishoiuteenuse osutamisega seotud spetsialistid (bioanalüütikud ja laborandid, radioloogiatehnikud, hambatehnikud ja teised hambaraviasutustes töötavad keskastmespetsialistid, liikumisravi spetsialistid ja füsioterapeudid) ja kiirabitehnikud.

Märtsis oli tervishoiuasutustes kokku 5 576,7 arsti, 8 105,4 õendusalatöötaja, 4 041,8 hooldaja ja abiõe, 1 727,8 tervishoiuteenuse osutamisega seotud spetsialisti ja 400 kiirabitehniku täidetud ametikohta (lisa tabel 11). Täidetud ametikohtade statistikat kasutades on oluline silmas pidada, et koormuse ehk täidetud ametikoha andmed on aruandes esitatud vaid töölepinguga töötajate kohta. Töövõtulepinguga töötajate ja FIE-de kohta koormuse andmeid ei küsitud, sest nende puhul on seda raske ühe kuu kohta hinnata. Täpsemate andmete puudumisel on töövõtulepinguga töötajad ja FIE-d täidetud ametikohtade arvestamisel võetud arvesse täiskoormusega. Seetõttu võib täidetud ametikohtade arv olla mõnevõrra ülehinnatud.

Joonis 1. Tervishoiutöötajate täidetud ametikohtade jagunemine tervishoiuteenuse osutaja liigi järgi, märts 2009 (%)

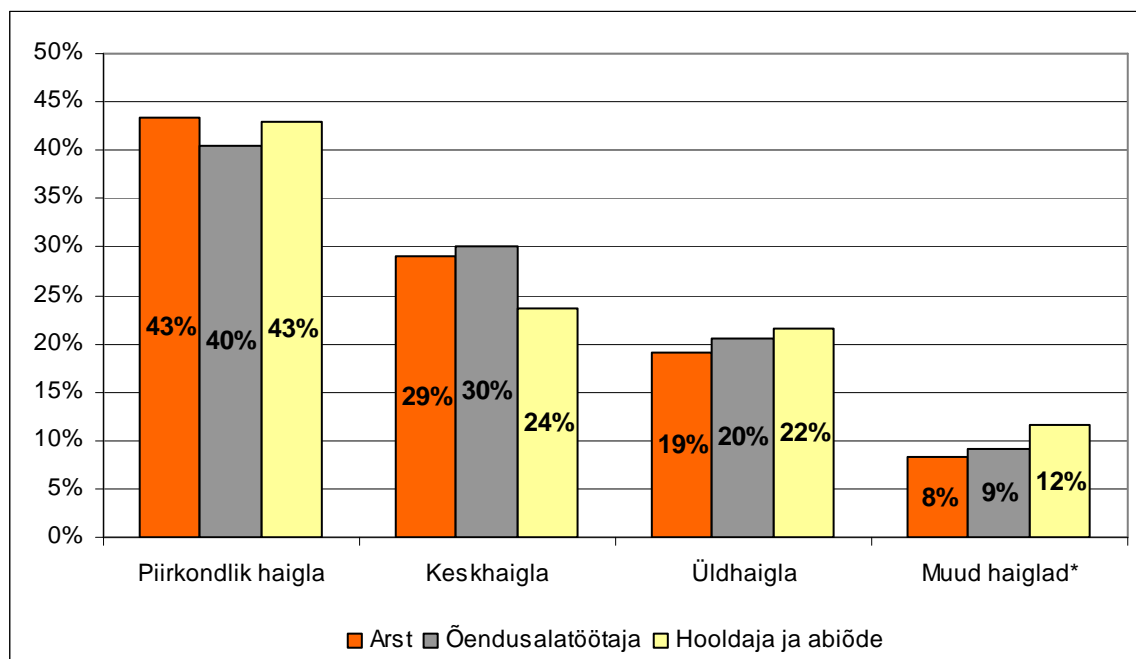


Andmeallikas: TAI

Veidi rohkem kui pool (53%) arstide ja ligikaudu kolmveerand (74%) õdede täidetud ametikohtadest asusid haiglates (joonis 1 ja lisa tabel 12). Haiglate juures oli ka 90% hooldajate ja abiõdede, 52% tervishoiuteenuse osutamise seotud spetsialistide ja 51% kiirabitehnikute täidetud ametikohtadest.

Ligikaudu 40% haiglas töötavate arstide, õdede ja hooldajate täidetud ametikohtadest asus kolmes piirkondlikus haiglas (joonis 2, lisa tabelid 13 ja 14). Neljas keskhaiglas kokku töötas ligikaudu 30% kõigist haiglas töötavatest arstidest ja õdedest ning veerand hooldajatest. Üldhaiglate (kokku 11) tervishoiutöötajate ametikohad moodustasid kõigis ametigruppides ligikaudu ühe viiendiku.

Joonis 2. Tervishoiutöötajate täidetud ametikohtade jagunemine haigla liigi järgi, märts 2009 (%)



Andmeallikas: TAI

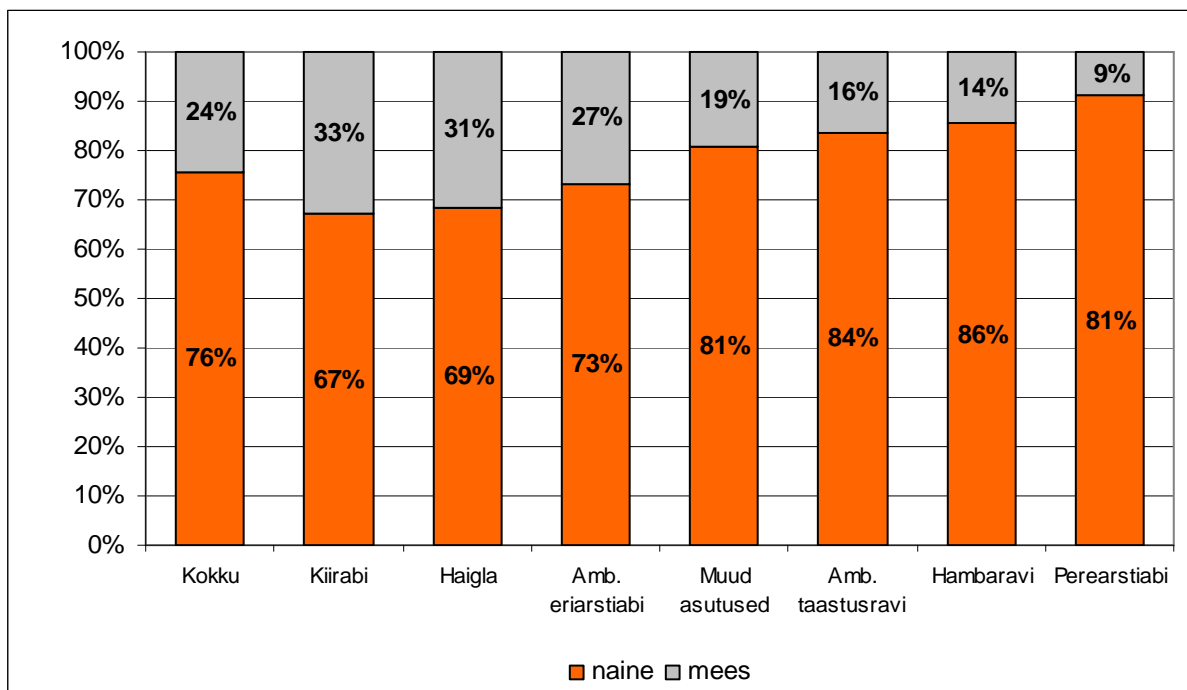
* Taastusravi, hooldus-, eri- ja kohalikud haiglad

Kokku osutas märtsikuus tervishoiuteenuseid 306 FIE-na töötavat arsti, mis moodustab 6% arstide ametikohtadest (lisa tabel 11). Kõige enam oli FIE-sid perearstide hulgas (137 FIE-t), mis moodustas 45% kõigist FIE-na teenust osutavatest arstidest ja ligikaudu 15% kõigist perearstidest.

Töövõtulepingulisi arstide ametikohti oli märtsis kokku 455 ja õdede ametikohti 229, mis moodustas vastavalt 8% kõigist arstide ja 3% kõigist õdede täidetud ametikohtadest (lisa tabel 11). Nii arstide kui õdede puhul esines töövõtulepingulist töösuhet kõige enam ambulatoorsetes eriarstiabi asutustes. Suure töövõtulepinguga personali arvu põhjuseks võib olla see, et põhikohaga haiglas töötavad arstid ja õed teevad lisatööd ambulatoorset eriarstiabi osutavates ettevõtetes.

Kolmel neljandikul arstide ametikohtadest töötasid naised (joonis 3, lisa tabelid 15 ja 16). Meeste osakaal oli kõige suurem kiirabis (33%). Järgnesid haiglad (31%) ja eriarstiabiasutused (27%). Kõige väiksem oli meesarstide osakaal perearstiabiasutustes – 9%.

Joonis 3. Arstide sooline jagunemine tervishoiuteenuse osutaja liigi järgi, märts 2009 (%)

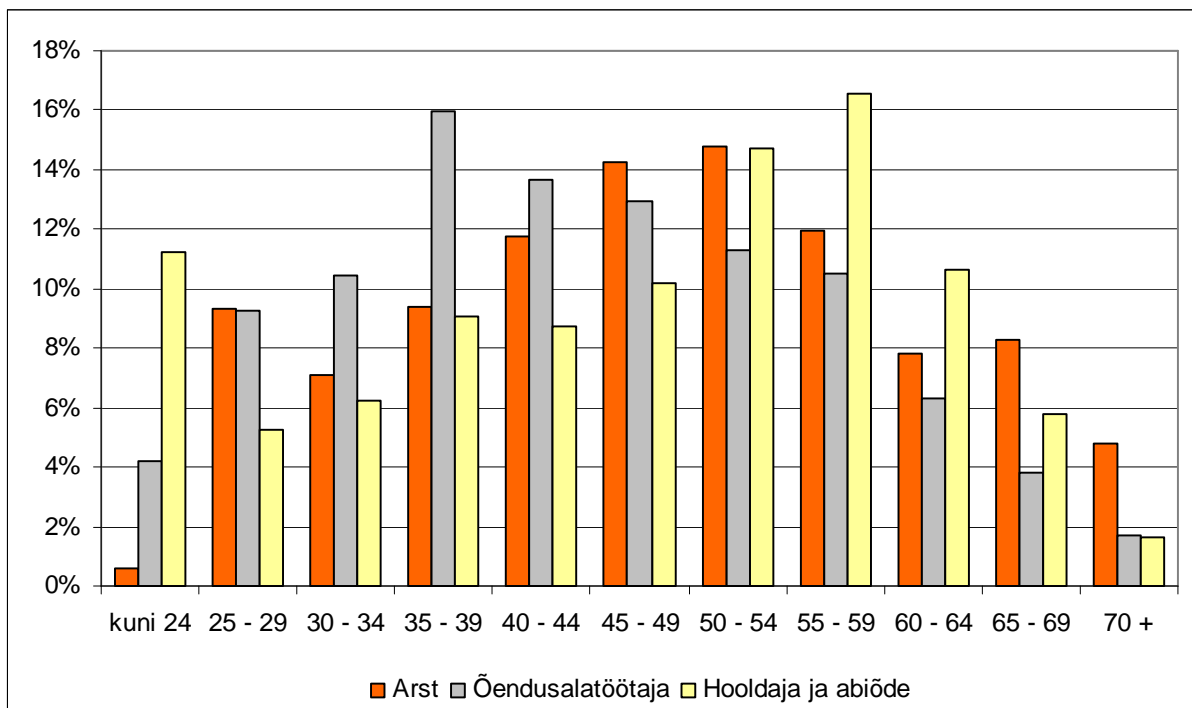


Andmeallikas: TAI

Vaadates soolist jagunemist erialade lõikes ilmnes, et meeste osakaal oli suurem mitmel kirurgilisel erialal, näiteks kardiovaskulaarkirurgia, uroloogia, üldkirurgia, neurokirurgia, ortopeedia, plastika- ja rekonstruktiivkirurgia, torakaalkirurgia ja lastekirurgia (lisa tabel 17). Õdede hulgas oli meeste osakaal marginaalne – vaid 2% (lisa tabelid 16 ja 18). Kõige suurem oli meeste osakaal kiirabis töötavate õdede hulgas – 20%. Hooldajatest ja tervishoiuteenuse osutamisega seotud spetsialistidest 5% olid mehed (lisa tabel 19).

Joonisel 4 on kujutatud arstide, õdede ja hooldajate vanusjaotused. Veidi üle poole arstidest (53%) oli vanuses 40-59 eluaastat. Õdesid oli kõige rohkem vanusrühmas 35-39. Hooldajate ja abiõdede osakaal oli suurim vanusrühmas 50-59 eluaastat. Samuti oli nende osakaal suur kõige nooremas vanusrühmas, mis ilmselt on tingitud sellest, et arsti- või õeõpingute ajal töötavad tudengid haiglas hooldajana.

Joonis 4. Tervishoiutöötajate vanuseline jagunemine ametiala järgi, märts 2009 (%)



Andmeallikas: TAI

Arstide keskmine vanus oli 48 eluaastat (lisa tabel 20). Meeste keskmine vanus (47 aastat) oli kahe aasta võrra madalam kui naistel (49 aastat). Kõige kõrgem keskmine vanus oli taastusravi- (55 aastat) ja kõige madalam kiirabiasutustes (42 aastat) töötavatel arstidel.

Õed olid arstidest keskmiselt 4 aastat nooremad – nende keskmine vanus oli 44 eluaastat. Õena töötavate meeste keskmine vanus oli naiste omast keskmiselt 8 aasta võrra madalam. Nagu ka arstide puhul töötasid keskmiselt kõige nooremad õed kiirabiasutustes (37 aastat). Hooldajate ja abiõdede keskmine vanus oli 46 eluaastat. Mehed olid naistest sellel ametialal keskmiselt 10 aastat nooremad. Tervishoiuteenuse osutamise seotud spetsialistide keskmine vanus oli 43 ja kiirabitehnikutel 44 aastat.

Kõigist arstidest 19% ja õdedest 4% tegelesid oma ametikohal ka juhtiva tööga (lisa tabel 21). Juhiks loetakse käesolevas analüüsis töötajat, kellel on alluvaid, kes tegeleb protsessi juhtimisega ning omab vastutust üksuse/osakonna/asutuse töö eest. Seega kuuluvad juhtide hulka ka väikese ettevõtte juhid, sealhulgas FIE-d, kelle alluvuses töötab vähemalt üks töötaja.

Arst-residentide poolt oli 2009.a märtsikuus täidetud 538 arsti ametikohta, mis on 6% kõigist arsti ametikohtadest (lisa tabel 21).

2. Trendid tervishoiutöötajate palkades

Viimane tervishoiutöötajate palga alammäära käsitlev kollektiivleping sõlmiti 16. märtsil 2007. aastal Eesti Vabariigi Valitsuse, Eesti Haiglate Liidu, Eesti Õdede Liidu ja Eesti Tervishoiuala-Töötajate Ametiühingute Liidu vahel. Selles lepiti kokku tervishoiutöötajate (v.a arstide) tunnipalga alammäärad 2007. ja 2008. aastaks. Lepingus kehtestati alates **01. aprillist 2007** tervishoiutöötajatele järgnevad tunnipalga alammäärad:

- öele (v.a kiirabis töötavale öele) ja ämmaemandale 52 krooni ja 50 senti tunnis;
- tervishoiuteenuse osutamisega seotud spetsialistile (kollektiivlepingu mõistes bioanalüütik, füsioterapeut, tegevusterapeut, radioloogiatehnik) 52 krooni ja 50 senti tunnis;
- hooldajale (hooldaja, hooldusõde, põetaja, sanitar) 29 krooni tunnis [4].

Pooled seadsid eesmärgiks tõsta 2007. aasta jooksul kiirabis töötava öe tunnipalga alammäära 52 krooni ja 50 sendini ja kiirabitehniku tunnipalga alammäära 42 kroonini tunnis.

Samas lepingus kehtestati alates **01. jaanuarist 2008** tervishoiutöötajatele järgnevad tunnipalga alammäärad:

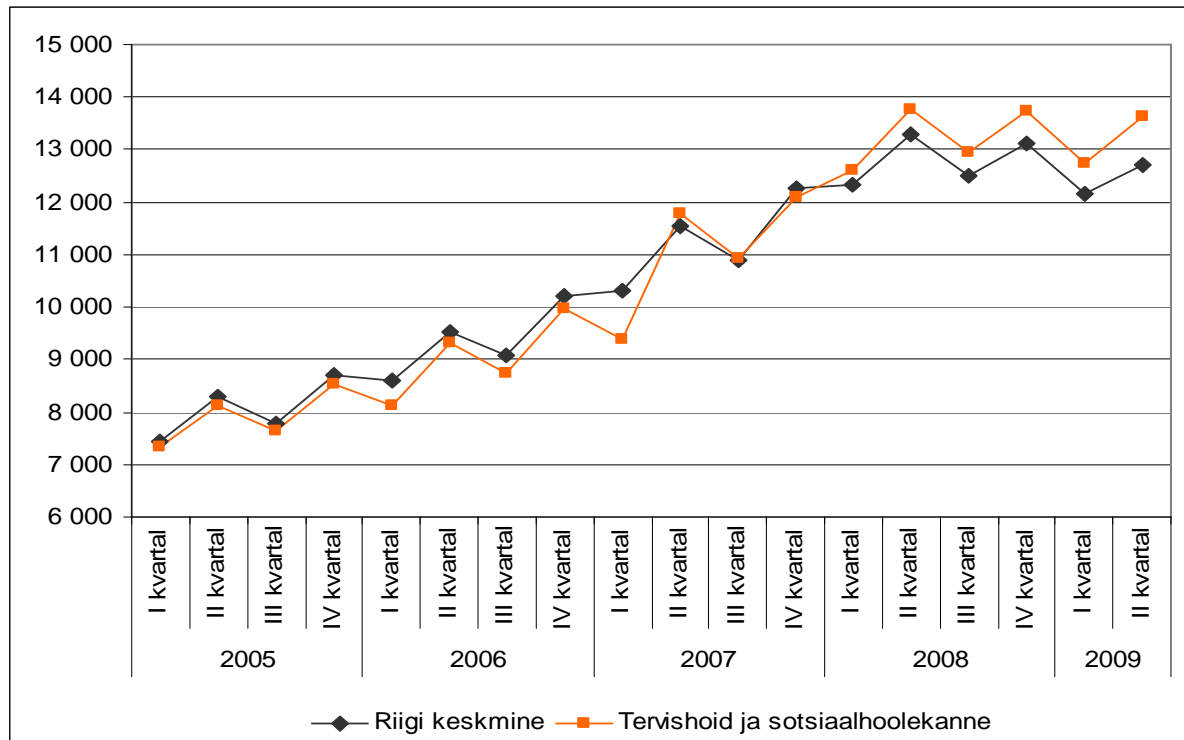
- öele ja ämmaemandale 60 krooni tunnis;
- tervishoiuteenuse osutamisega seotud spetsialistile 60 krooni tunnis;
- hooldajale 33 krooni tunnis [4].

Arstide tunnipalga alammäära kehtestamisel juhindutakse Eesti Haigekassa Nõukogu 19. jaanuari 2007. aasta otsusest nr 9 „Eesti Haigekassa rahalistest võimalustest palgakomponendi suurendamiseks”. Alates 1. jaanuarist 2008 on tervishoiuteenuste hindades ja riigieelarves arsti tunnipalga alammääraks planeeritud 112 krooni tunnis [3].

Statistikaameti poolt iga kvartal avaldatava palgastatistika põhjal on näha, et 2007. aasta II kvartalis toimus sotsiaal- ja tervishoiusektori töötajate palkades suur tõus (joonis 5). See oli aeg, millal hakkas kehtima kollektiivlepingu esimene etapp. Esmakordselt mitme aasta jooksul kerkis sektori keskmine kuupalk kõrgemale riigi keskmisest palgast. See suhe on säilinud siiani ja vahe on isegi suurenenud (v.a 2007.aasta IV kvartal, kus sektori keskmine palk oli veidi madalam kui riigi keskmine palk). Kollektiivlepingu järgi pidi teine palgatõus toimuma 2008. aasta alguses. Kui esimene palgatõus arste ei hõlmanud, siis 2008. aasta algusest pidid tõusma ka nende palgad.

Perioodil I kvartal 2007 kuni I kvartal 2008², mis hõlmas kahte tervishoiutöötajate palgatõusu, tõusid Statistikaameti andmetel tervishoiu- ja sotsiaalsektori töötajate kuupalgad 34,4%. Riigi keskmine palk tõusis samal perioodil tunduvalt vähem - 19,5%.

Joonis 5. Riigi keskmise ning tervishoiu- ja sotsiaalvaldkonna keskmise brutokuupalga muutumine perioodil 2005 kuni 2009 (kroonid)



Andmeallikas: Eesti Statistika

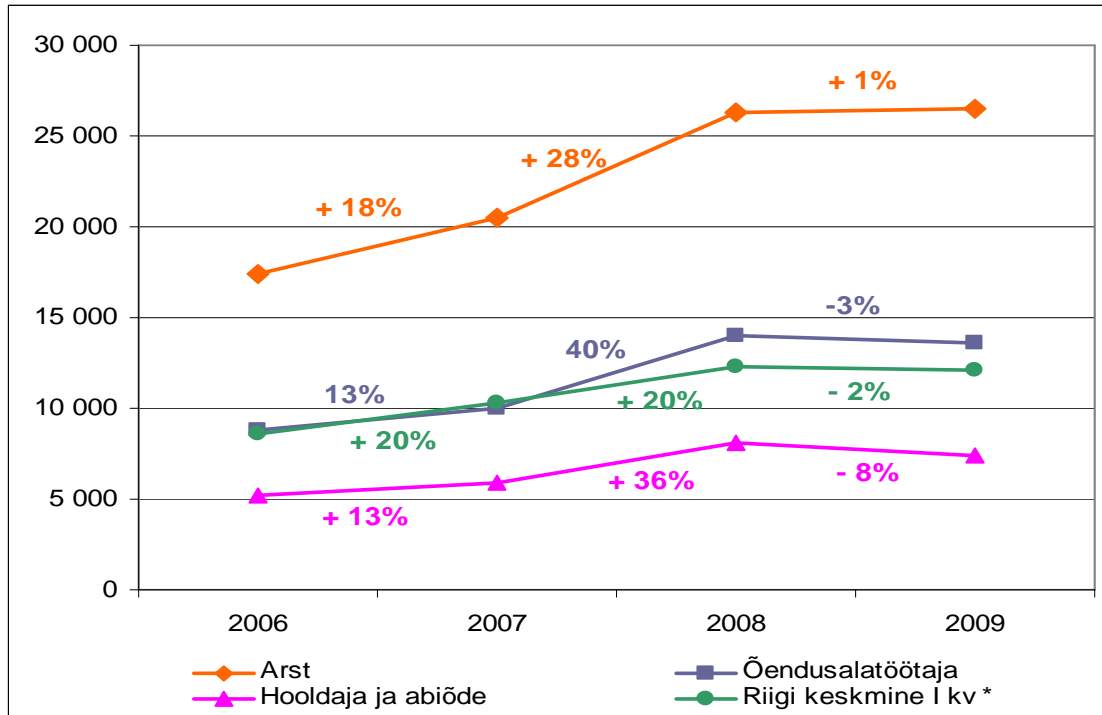
Eesti majanduses ilmsid esimesed jahtumismärgid juba 2007. aasta teisel poolel ning aasta hiljem jõudis majandus langusesse. 2008. aastal kahanes SKP 3,6% [1, lk 21]. Esimesed märgid palgalangusest ilmsid 2008. aasta IV kvartalis ja 2009. aasta I kvartali keskmine brutopalk langes tagasi 2007. aasta IV kvartali tasemele [1, lk 22]. Kasvava töötuse ja langeva palgaseme tõttu laekub riigi eelarvesse sotsiaalmaksu üha vähem ja tervishoiusüsteemi eelarve üldiselt kasvab aeglasemalt.

2009. aasta I kvartalis riigi keskmine palk esimest korda üle mitme aasta võrreldes eelmise aasta sama perioodiga veidi kahanes, langedes 2% võrra Tervishoiu- ja sotsiaalsektori

² Käesolevas analüüsis kasutatakse tervishoiutöötajate palga võrdlemiseks riigi keskmise ning tervishoiu- ja sotsiaalsektori keskmise palgaga I kvartali keskmist brutokuupalga, sest tervishoiutöötajate palgauuringut viiakse läbi märtsikuus.

keskmine palk samal perioodil tõusis 1% ja oli 2009. aasta I kvartalis riigi keskmisest palgast 5% kõrgem.

Joonis 6. Tervishoiutöötajate ja riigi keskmise kuupalga kasv perioodil 2006 kuni 2009 (kroonid)



Andmeallikas: TAI

*Andmeallikas: Eesti Statistika

Tervishoiutöötajate palgauuringu andmetel arstide palk 2009. aasta märtsis võrreldes eelmise aastaga eriti ei muutunud. Kasv oli ainult 1% (joonis 6). Ka õdede palgas ei olnud muutus suur, keskmine kuupalk kahanes 3%. Hooldajate ja abiõdede keskmine kuupalk vähenes 8%. Analüüsi järgnevatel osades vaadeldakse iga ametigrupi juures põhjalikumalt palga muutumist erinevate komponentide lõikes. Üldiselt võib järeldada, et kuupalga vähenemine toimus lisatasude arvel, sest põhipalk võrreldes 2008. aastaga kõigis ametigruppides kasvas.

3. Arstide palk

3.1 Tunnipalk

Arstide hulka on käesolevas analüüsis arvestatud arstid ja hambaarstid. Samuti kuuluvad siia arst-residendid ning juhina töötavad arstid, kes tegelevad ravitööga. Keskmine tunnipalk on arvestatud nii täis- kui osaaajaga töötajate palkade põhjal. Keskmise kuupalga arvestusse hõlmatakse ainult täistööajaga töötajad ehk need, kes töötasid täiskoormusega ja olid tööl terve märtsikuu.

Palka saab töötajale maksta kas töötatud tundide alusel või kindla kuupalgana. Tunnipalga leidmiseks on kuupalk jagatud kuus töötatud tundidega. Seetõttu tuleb arvestada, et kindla kuupalgaga töötajate puhul sõltub tunnipalga suurus konkreetse kuu tööpäevade ja kuus töötatud tundide arvust. Samas jälle tunnipalga alusel tasu saavate töötajate puhul sõltub töötundide arvust see, kui suureks kujuneb nende kuupalk.

Töövõtulepinguga töötajate palgad antud uuringus ei kajastu, kuna nende töötasu ja -tunde ühe kuu kohta on keeruline hinnata. Samuti ei koguta uuringuga andmeid FIE-de sissetuleku kohta. Seda analüüsitakse Maksu- ja Tolliametist saadud andmete põhjal. Sama allika põhjal vaadeldakse ka tervishoiuteenust osutavate ettevõtete omanikele väljamakstud dividende.

Arstide keskmine põhitunnipalk (s.o palk ilma lisatasudeta) oli 2009.a märtsikuus 133 krooni, mis on 3% võrra väiksem kui möödunud aastal (tabel 2). Tunnipalga mediaan oli 116 krooni, mis näitab et pooled arstidest teenisid tunnis 116 krooni või vähem ja pooled 116 krooni või enam. Kõige kõrgem oli põhitunnipalk muudes asutustes töötavatel arstidel (157 kr) ja kõige madalam ambulatoorset taastusravi osutavatel arstidel (104 kr). Haigla arstide keskmine põhitunnipalk oli 131 krooni, mis on 4% madalam kui 2008. aastal.

Arstide palgatasemed olid väga varieeruvad. Ühe tunni eest makstav palk erines keskmisest palgast keskmiselt 61 krooni võrra. Erinevus arstide palgatasemes on aastate jooksul püsinud sarnane. Neljal viimasel aastal on varieeruvus olnud 60 krooni ringis ja kõige diferentseeritumad palgatasemed on jätkuvalt hambaarstidel ja ambulatoorse eriarstiabi asutustes töötavatel arstidel.

Tabel 2. Arstide põhitunnipalk tervishoiuteenuse osutaja liigi järgi, märts 2009 (kroonid ja %)

	Keskmine	Muutus võrreldes 2008	Muutus võrreldes 2008 (%)	Mediaan	Protsentil 25	Protsentil 75	Standard- hälve
ARSTID KOKKU	133	-4	-3%	116	108	141	61
Perearstiabi	122	-5	-4%	117	107	133	35
Ambulatoorne eriarstiabi	148	1	1%	118	107	160	100
Hambaravi	138	-4	-3%	113	88	152	99
Kiirabi	125	0	0%	120	112	129	30
Ambulatoorne taastusravi	104	0	0%	100	78	125	36
Muud asutused	157	-4	-2%	108	107	184	97
Haiglad kokku	131	-5	-4%	117	112	137	39
<i>Piirkondlik haigla</i>	<i>129</i>	<i>-6</i>	<i>-4%</i>	<i>114</i>	<i>108</i>	<i>130</i>	<i>39</i>
<i>Keskhaigla</i>	<i>133</i>	<i>-7</i>	<i>-5%</i>	<i>124</i>	<i>112</i>	<i>145</i>	<i>35</i>
<i>Üldhaigla</i>	<i>125</i>	<i>-5</i>	<i>-4%</i>	<i>112</i>	<i>112</i>	<i>128</i>	<i>28</i>
<i>Taastusravihaigla</i>	<i>123</i>	<i>-10</i>	<i>-8%</i>	<i>115</i>	<i>101</i>	<i>170</i>	<i>34</i>
<i>Hooldushaigla</i>	<i>143</i>	<i>-18</i>	<i>-11%</i>	<i>112</i>	<i>112</i>	<i>148</i>	<i>79</i>
<i>Erihaigla</i>	<i>166</i>	<i>21</i>	<i>14%</i>	<i>159</i>	<i>124</i>	<i>193</i>	<i>65</i>
<i>Kohalik haigla</i>	<i>124</i>	<i>4</i>	<i>3%</i>	<i>115</i>	<i>112</i>	<i>133</i>	<i>21</i>

Andmeallikas: TAI

Lisaks põhipalgale makstakse tihti tulemuspalka tööviljakuse ja resultatiivsuse eest ning lisatasusid ületundide, õhtuse/öötöö ja puhkepäevadel töötamise eest. Koos regulaarsete lisatasudega oli arstide ühe tunni eest teenitud palk 153 krooni, mis oli 20 krooni ehk 15% suurem kui põhitunnipalk (tabel 3).

Kõige enam tõstsid lisatasud haiglas töötavate arstide tunnipalka (30 kooni ehk 23% võrra), mis on mõistetav arvestades statsionaarse asutuse töö iseloomu (töötamine õhtul, öösel, puhkepäevadel). Haigla liikide võrdluses maksti kõige enam regulaarseid lisatasusid piirkondlikes haiglates, kus tunnipalk koos lisatasudega oli keskmiselt 31% kõrgem kui põhitunnipalk.

Erialade võrdluses teenisid kõige kõrgemat kogutunnipalka ortodondid, suu-, näo- ja lõualuukirurgid, radioloogid ja kardiovaskulaarkirurgid, kelle keskmine kogutunnipalk jäi üle 200 krooni. Kõige madalamat tasu said taastusraviarstid, perearstid ja kliinilise geneetika arstid, kelle kogutunnipalk jäi alla 130 krooni.

Tabel 3. Arstide põhitunnipalk, kogutunnipalk ja alla alammäära tasustatud töötajate osakaal asutuse liigi järgi, märts 2009 (kroonid ja %) ³

	Keskmine põhi-tunnipalk	Keskmine kogu-tunnipalk	Erinevus, kroonid	Erinevus, %	Alla alammäära tasustatud arstid (%), põhitunnipalk*	Alla alammäära tasustatud arstid (%), kogutunnipalk*
ARSTID KOKKU	133	153	20	15%	15%	12%
Perearstiabi	122	126	4	3%	20%	17%
Ambulatoorne eriarstiabi	148	156	8	5%	27%	25%
Hambaravi	138	150	12	9%	48%	38%
Kiirabi	125	130	5	4%	9%	8%
Ambulatoorne taastusravi	104	111	7	7%	60%	53%
Muud asutused	157	164	7	4%	19%	19%
Haiglad kokku	131	161	30	23%	3%	2%
<i>Piirkondlik haigla</i>	<i>129</i>	<i>169</i>	<i>40</i>	<i>31%</i>	<i>0%</i>	<i>0%</i>
<i>Keskhaigla</i>	<i>133</i>	<i>160</i>	<i>27</i>	<i>20%</i>	<i>6%</i>	<i>2%</i>
<i>Üldhaigla</i>	<i>125</i>	<i>145</i>	<i>20</i>	<i>16%</i>	<i>2%</i>	<i>2%</i>
<i>Taastusravihaigla</i>	<i>123</i>	<i>141</i>	<i>18</i>	<i>15%</i>	<i>20%</i>	<i>20%</i>
<i>Hooldushaigla</i>	<i>143</i>	<i>145</i>	<i>2</i>	<i>1%</i>	<i>20%</i>	<i>20%</i>
<i>Erihaigla</i>	<i>166</i>	<i>170</i>	<i>4</i>	<i>2%</i>	<i>18%</i>	<i>18%</i>
<i>Kohalik haigla</i>	<i>124</i>	<i>131</i>	<i>7</i>	<i>6%</i>	<i>3%</i>	<i>4%</i>

Andmeallikas: TAI

*Osakaalud on arvestatud täidetud ametikohtadest vastava asutuse liigi sees.

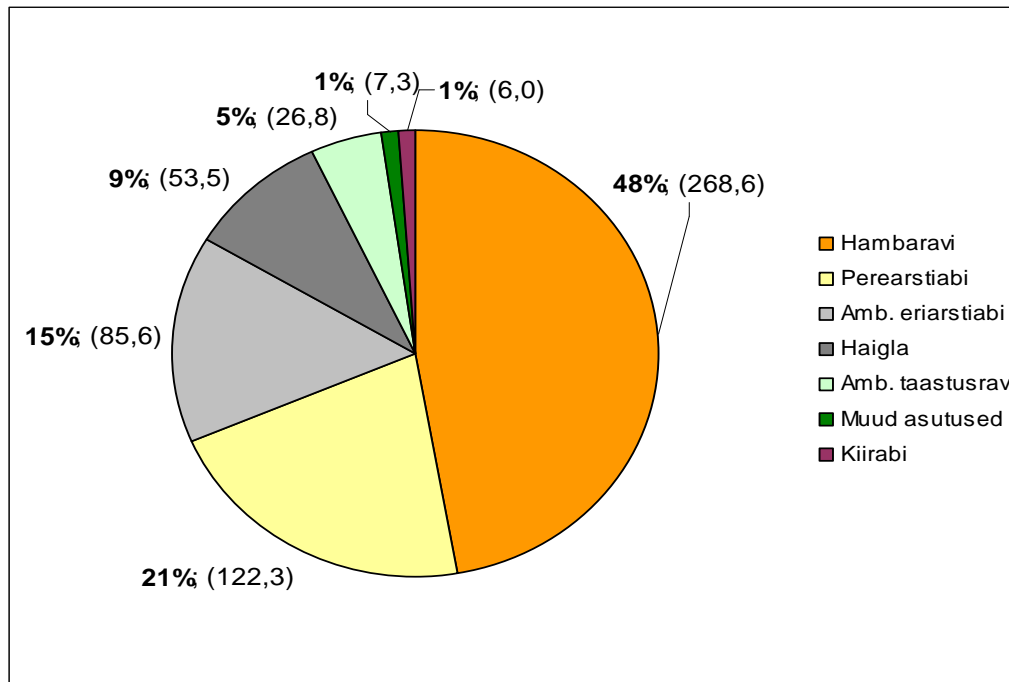
Alates 1. jaanuarist 2008 on tervishoiuteenuste hindades ja riigieelarves arstide palga alammääraks planeeritud 112 kooni tunnis. Käesoleva aasta märtsikuus jäi 15% arstidest põhitunnipalk alla 112 krooni (tabel 3). Kui aga vaadata palka koos regulaarsete lisatasudega, siis oli see osakaal 12%. Kõigist haiglas töötavatest arstidest oli alla alammäära tasustatud 2%. Seega esines alla kokkulepitud alammäära tasu maksmist peamiselt ambulatoorset abi osutavates asutustes. Paljud väikestes ambulatoorsetes asutustes töötavad arstid on ise ka ettevõtte omanikud. Omanikena on neil võimalik maksta endale väiksemat palka ning võtta osa tulust välja dividendidena. Dividendidena saadud tulu on analüüsitud käesolevas peatükis veidi allpool. Juhina töötavate arstide palga võrdlus teiste arstidega on välja toodud joonisel 8.

Järgnevalt vaatame lähemalt, kes olid need arstid, kes said alammäärast madalamat tunnipalka. Kokku jäi märtsikuus 570 täidetud ametikohal arsti kogutunnipalk alla alammäära. Ligi poole alla alammäära tasustatud arstidest moodustasid hambaarstid ja ligi

³ 2009.a märtsis oli rohkem töötunde (176 tundi) kui keskmises kuus (168 tundi). Seega, kindla kuupalgaga töötajate puhul pidi ühe tunni eest saadav tasu vastavalt alammäära tingimustele olema 106,9 krooni.

kolmandiku perearstiabi ja ambulatoorse eriarstiabi teenust osutavad arstid kokku (joonis 7). 21% neist arstidest oli üle 60-aastased töötajad ja 33% juhid.

Joonis 7. Alla alammäära tasustatud arstid tervishoiuteenuse osutaja liigi järgi (kogutunnipalk), märts 2009*

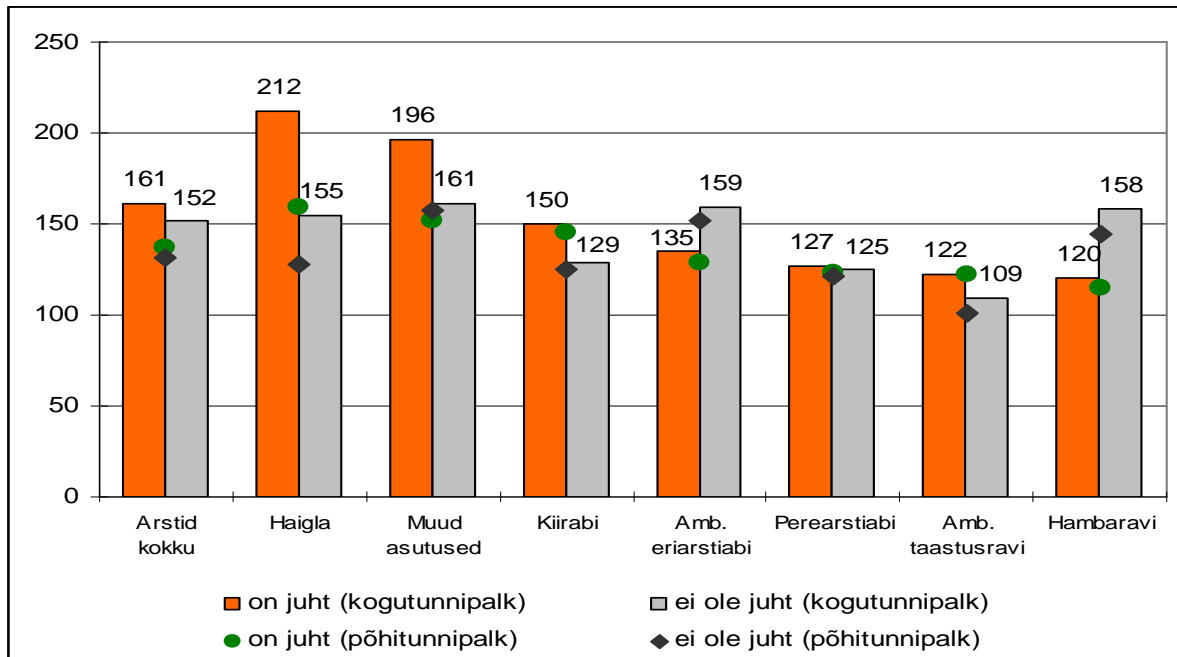


Andmeallikas: TAI

* Osakaalud on arvestatud täidetud ametikohtadest. Täidetud ametikohade arv on toodud sulgudes.

Juhina töötavate arstide keskmine kogutunnipalk oli keskmiselt 9 krooni kõrgem kui teistel arstidel (joonis 8). Kõige rohkem erines juhtide palk teistest arstidest haiglates ja muudes asutustes, kus vahe oli vastavalt 57 ja 35 krooni ühes tunnis. Ka kiirabis oli juhina töötavate arstide palgad selgelt kõrgemad. Seevastu ambulatoorse eriarstiabi asutustes ja hambaravi-asutustes olid juhtide palgad hoopis madalamad. Perearstiabi asutustes on juhtide palgad teiste arstidega peaaegu samal tasemel. Sellised erinevused juhtide ja teiste arstide palgatasemes näitavad, et väikestes asutustes, kus arstid on ise ka ettevõtte omanikud, hoiavad juhid enda palga pealt kokku. Suurtes asutustes on aga selgem palgasüsteem ning juhtimisega tegelevad arstid saavad lisaülesannete eest lisatasu.

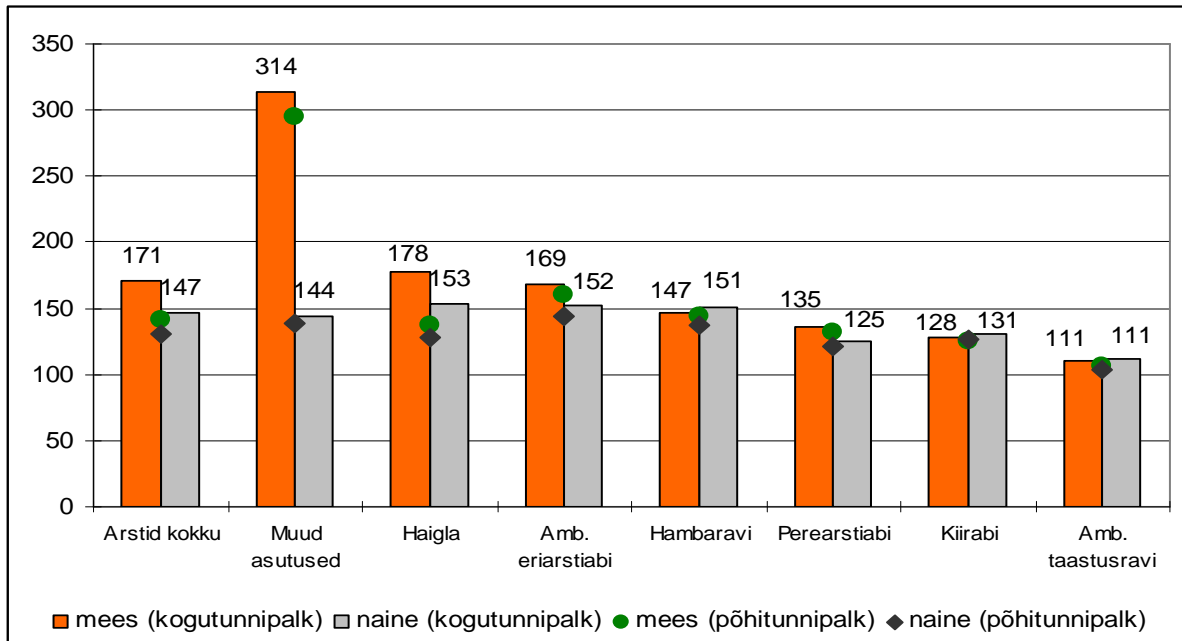
Joonis 8. Arstide tunnipalk juhi staatuse ja tervishoiuteenuse osutaja liigi järgi, märts 2009 (kroonid)



Andmeallikas: TAI

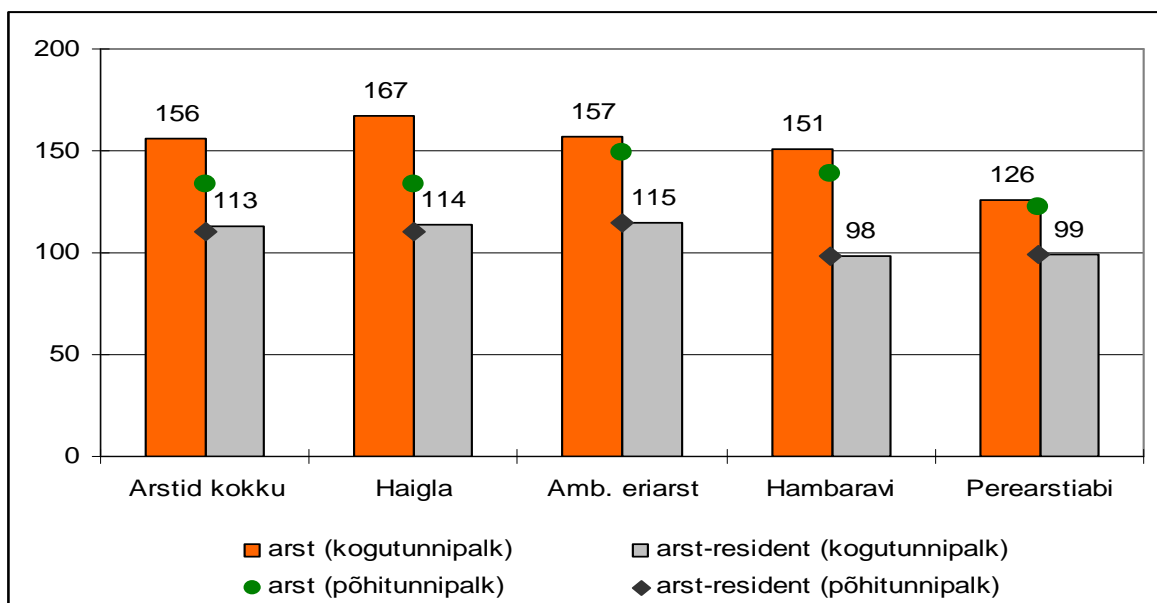
Mees- ja naisarstide palgas esines märgatavaid erinevusi. Märtsikuus oli meesarstide keskmine kogutunnipalk 171 ja naistel 147 krooni (joonis 9), seega naiste kogutunnipalk moodustas meeste omast 86%. Kõige suurem sooline erinevus palkades oli muudes asutustes. Selline suur erinevus on tingitud peamiselt sellest, et antud gruppi kuuluvate tervishoiuteenuse osutajate juures töötas võrreldes teiste gruppidega vähe arste ja veel vähem meesarste. Seetõttu on kõrgete palkade mõju grupi keskmisele palgale suur. Suur erinevus meeste ja naiste tunnipalkades oli ka haiglates, kus meestele maksti keskmiselt 25 krooni võrra kõrgemat tasu.

Meeste ja naiste palgavahe võib olla tingitud erinevatest teguritest. Näiteks sellest, millisel erialal töötatakse, kas tegeletakse ka juhtiva tööga jne. Juhina töötavaid arste on nii mees- kui naisarstide hulgas enam-vähem ühepalju, vastavalt 19% ja 17%. Meeste ja naiste palgavahe ilmnes ka siis, kui võrrelda vaid neid arste, kes ei tegele juhtiva tööga, kuid erinevus veidi vähenes, langedes 14%-lt 11%-le. Meeste ja naiste palgaa erinevused ilmnisid ka ühe ja sama eriala lõikes. Paljudel erialadel on meeste keskmine palk kõrgem kui samal erialal töötavate naiste palk ja mõne eriala puhul esines ka vastupidist olukorda.

Joonis 9. Arstide tunnipalk soo ja tervishoiuteenuse osutaja liigi järgi, märts 2009 (kroonid)

Andmeallikas: TAI

Arst-residentide tunnipalk oli oluliselt madalam kui juba õpingud lõpetanud arstidel. Residentide keskmine kogutunnipalk moodustas 72% arstide keskmisest palgast (joonis 10). Võrreldes põhipalka ja palka koos lisatasudega ilmneb, et residentidele makstavad regulaarsed lisatasud on väga minimaalsed või puuduvad üldse.

Joonis 10. Arstide tunnipalk arst-residenti staatuse ja tervishoiuteenuse osutaja liigi järgi, märts 2009 (kroonid)

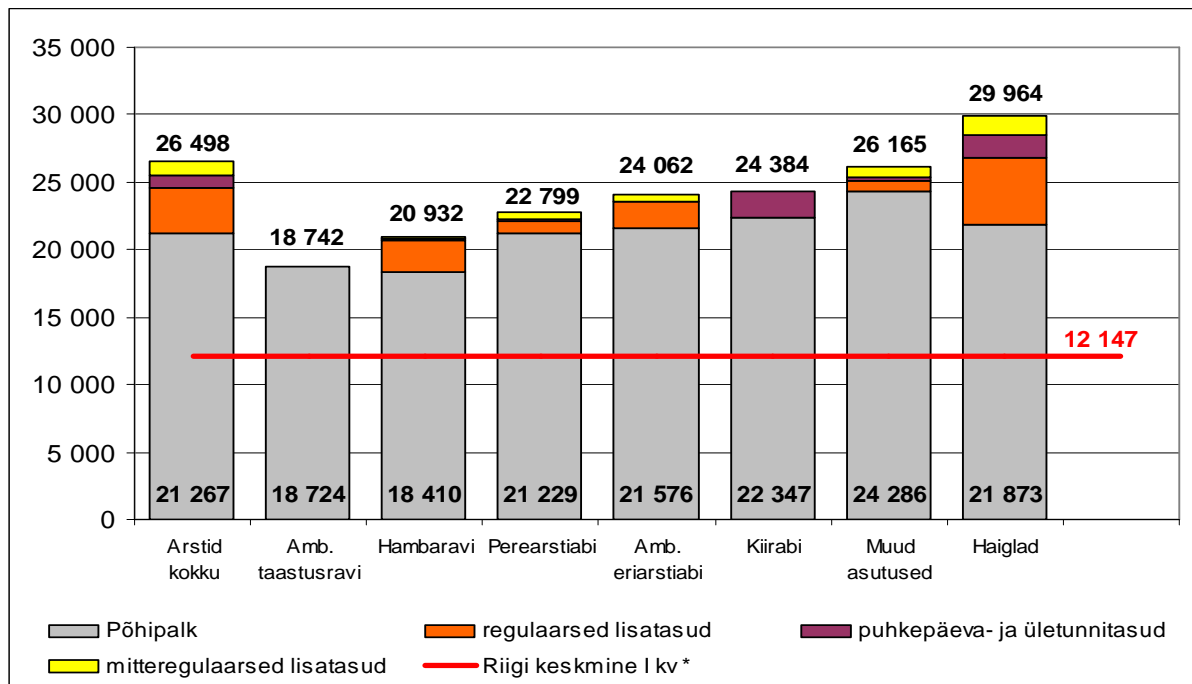
Andmeallikas: TAI

3.2 Kuupalk

Kuupalga arvestusse on hõlmatud üksnes need arstid, kes töötasid märtsikuus täistööajaga ning olid terve kuu tööl (s.t ei olnud puhkusel, haiged jms). Arstide keskmine kuupalk koos kõigi lisatasudega oli 2009. aasta märtsikuus 26 498 krooni (joonis 11). See on 2,2 korda kõrgem kui riigi keskmine palk, mis Statistikaameti andmetel oli 2009. aasta I kvartalis 12 147 krooni.

Kõige madalam oli keskmine kuupalk ambulatoorse taastusravi asutuste arstidel – 18 742 kr ja kõige kõrgem haiglas töötavatel arstidel – 29 964 krooni. Joonisel 11 on arstide kuupalk jaotatud erinevateks palgakomponentideks. On näha, et haiglas moodustasid lisatasud arstide keskmisest kuupalgast olulise osa.

Joonis 11. Täistööajaga töötavate arstide keskmine kuupalk tervishoiuteenuse osutaja liigi järgi, märts 2009 (kroonid)

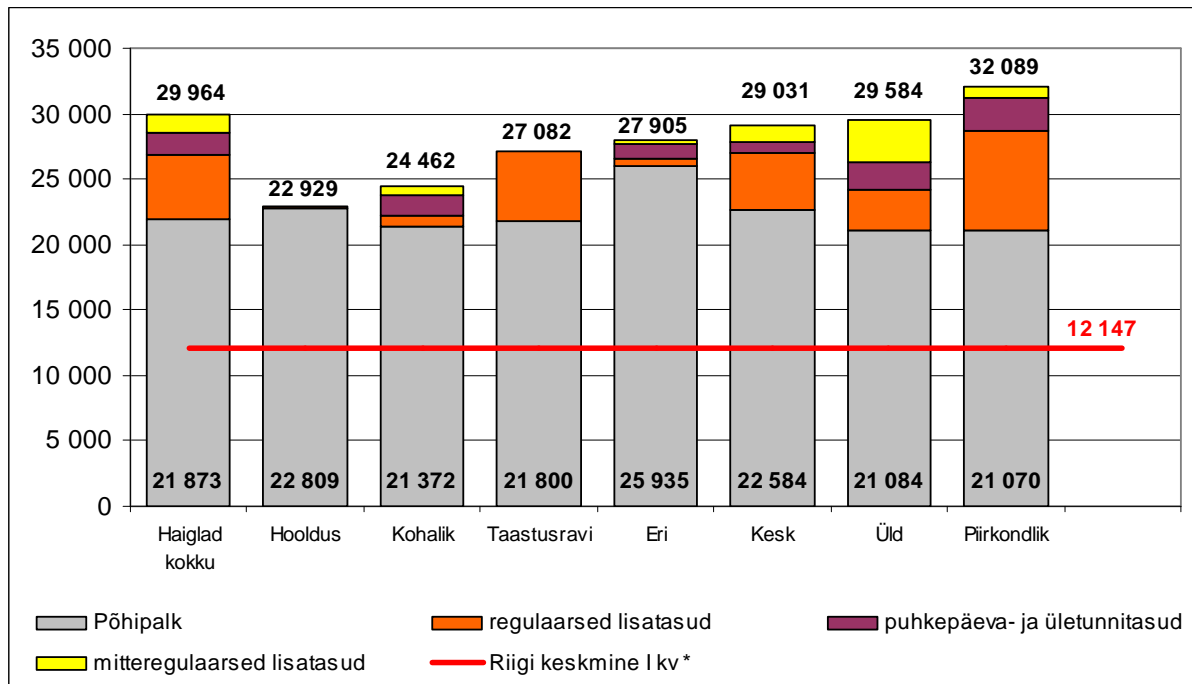


Andmeallikas: TAI

*Andmeallikas: Eesti Statistika

Haigla liikide võrdluses (joonis 12) oli arstidel kõige kõrgem keskmine kuupalk sarnaselt eelneva aastaga piirkondlikes haiglates – 32 089 krooni. Neile järgnesid üld- ja keskhaiglates töötavad arstid. Madalaim täiskoormusega töötava arsti kuupalk oli hooldushaiglates – 22 929 krooni.

Joonis 12. Täistööajaga töötavate arstide keskmine kuupalk haigla liigi järgi, märts 2009 (kroonid)

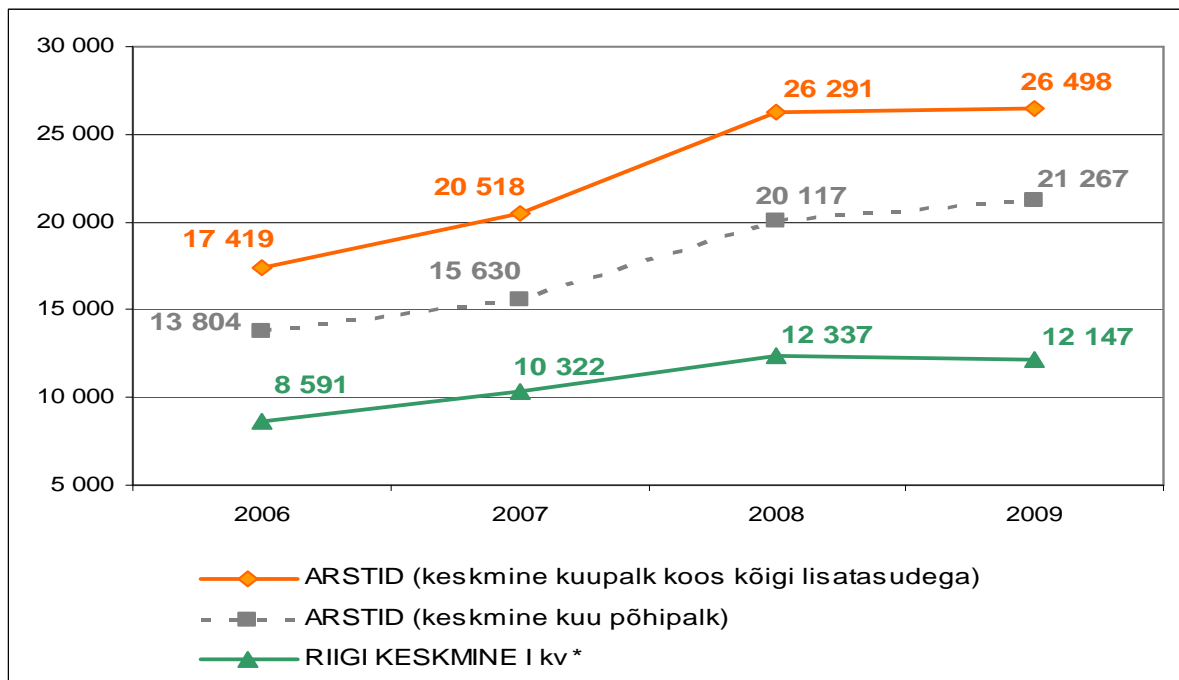


Andmeallikas: TAI

*Andmeallikas: Eesti Statistika

Arstide keskmine kuupalk on aastatel 2006 kuni 2009 pidevalt tõusnud (joonis 13). Suurim tõus toimus perioodil 2007 – 2008. Kuigi viimasel aastal palga kasv praktiliselt peatus (kasv oli vaid 1%), siis põhipalga osa endiselt suurenes. Kuu keskmine põhipalk oli 2009. aastal 21 267 krooni, mis on 6% kõrgem kui 2008. aastal. Kuu keskmise põhipalga kasv võib olla mõjutatud sellest, et 2009. aasta märts oli pikem (176 töötundi) kui 2008. aasta märts (160 töötundi). See tähendab, et töötajatel, kelle tasu arvestatakse töötatud tundide alusel, kujunes 2009. aasta märtsis kuupalk kõrgemaks.

Arstide põhitunnipalga analüüsimisel ilmnas samas, et põhitunnipalk on võrreldes 2008. aastaga veidi vähenenud (4 krooni ehk 3% võrra). Siin mängib jällegi olulist rolli uuringukuu töötundide arv, sest kindla kuupalgaga töötajate puhul on tunnipalga suurus mõjutatud konkreetse kuu töötundide arvust. Seega töötajatel, kelle kuupalk aastaga ei muutunud ja keda tasustatakse kindla kuupalga alusel, kujunes 2009. aasta märtsis tunnipalk madalamaks kui 2008. aastal.

Joonis 13. Arstide keskmise kuupalga muutumine perioodil 2006 kuni 2009 (kroonid)

Andmeallikas: TAI

*Andmeallikas: Eesti Statistika

Aastatel 2006-2009 on arstide keskmine kuupalk olnud ligikaudu 2 korda kõrgem kui riigi keskmine kuupalk ja see vahe on järk-järgult suurenenud (2007. aastal – 2,0; 2008. aastal – 2,1; 2009. aastal – 2,2 kord kõrgem).

3.3 Dividendid ja FIE tulu

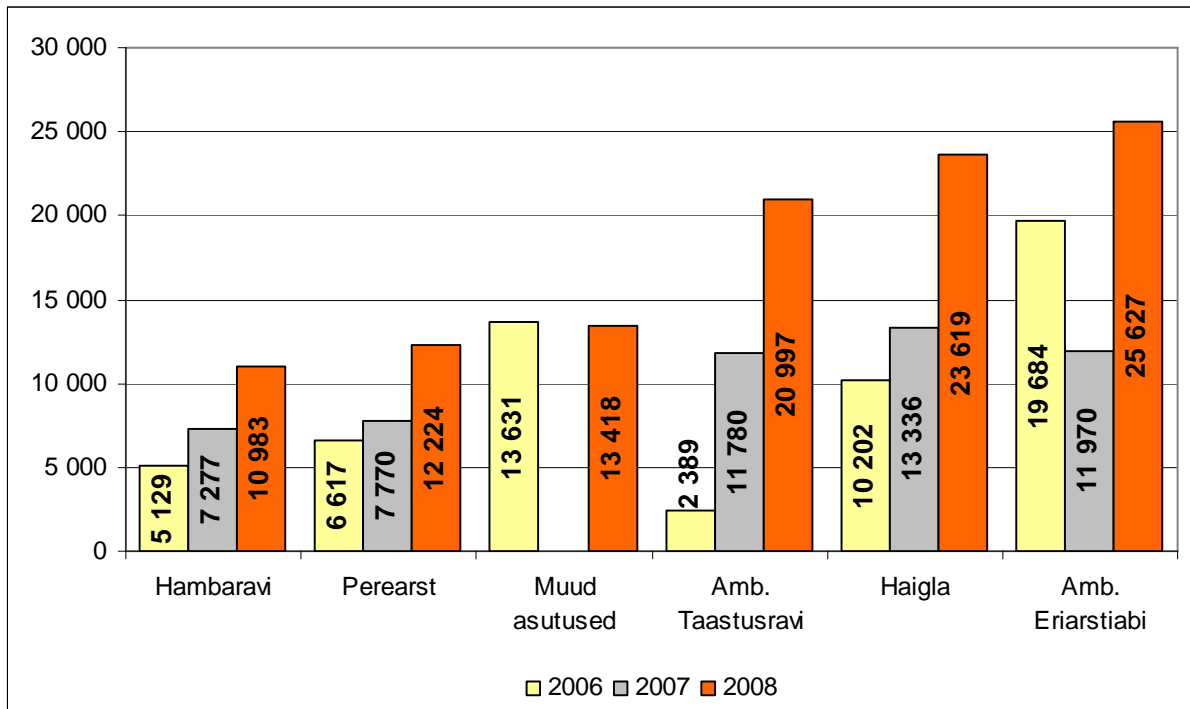
Arstid, kes on ise ka tervishoiuteenuseid osutava ettevõtte omanikud, saavad võtta tulu välja dividendidena. Tervishoiuteenuseid osutavate ettevõtete omanikele makstud dividende on järgnevalt vaadeldud Maksu- ja Tolliametite andmete näitel. Andmed sisaldavad 2008. aasta jooksul välja makstud dividende.

2008. aastal võtsid dividendidena tulu välja 989 tervishoiuteenust osutava ettevõtte omanikku, kes ise ka töötasid samas asutuses. See moodustas 17,4% kõigist arstidest⁴. Dividende välja võtnud tervishoiutöötajate arv suurenes võrreldes 2007. aastaga, mil väljamakseid tehti 877

⁴ Aruande „Tervishoiupersonal“ andmetel töötas Eesti 31. det. 2007 seisuga 5 671 arsti (s.h hambaarstid ja arst-residendid)

omanikust töötajale. Joonisel 14 on toodud välja keskmised dividendid ühe dividende saanud omaniku kohta. Aastas väljamakstud summa on jagatud 12-ga, et taandada dividenditulu kuupalgaga samale perioodile.

Joonis 14. Oma ettevõttes töötavatele omanikele makstud keskmised dividendid ühe kuu kohta perioodil 2006 kuni 2008 (kroonid)⁵



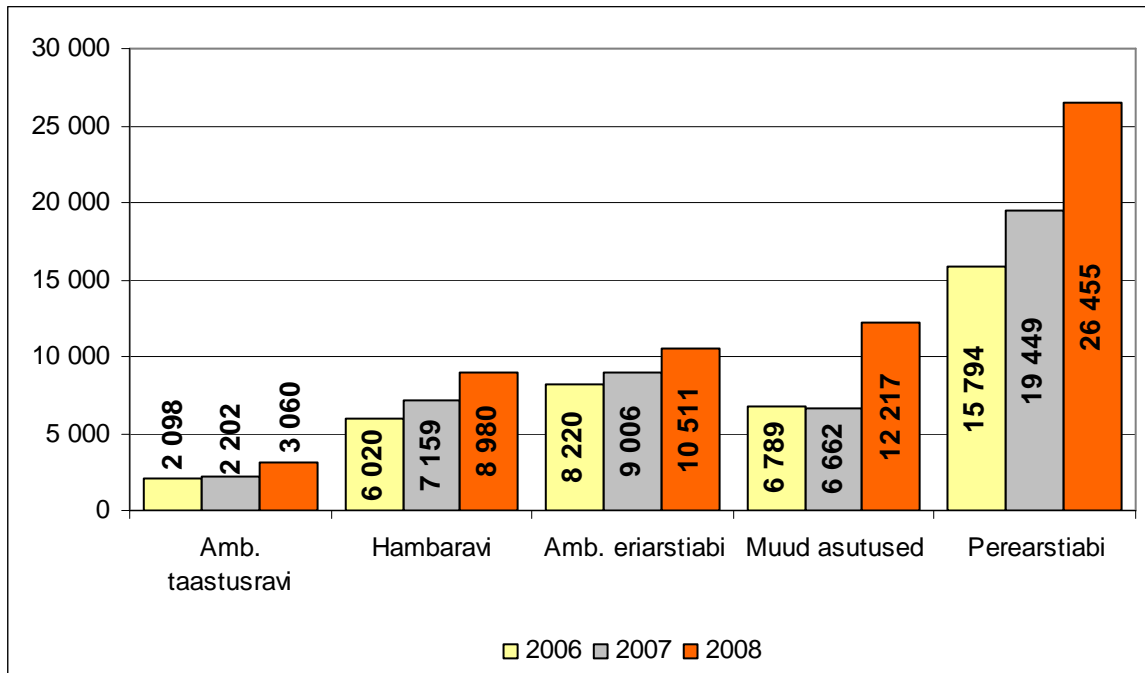
Andmeallikas: Maksu- ja Tolliamet

2008. aastal oli ühe tervishoiuteenuseid osutava ettevõtte omaniku keskmine dividenditulu ühe kuu kohta 16 307 krooni (lisa tabel 23). Kõige kõrgem oli dividenditulu ambulatoorset eriarstiabi osutavates ettevõtetes (25 627 krooni) ja kõige väiksem hambaraviteenuse osutajatel (10 983 krooni). Kõigi tervishoiuteenuse osutajate puhul olid 2008. aastal väljamakstud dividendid ühe omaniku kohta oluliselt suuremad kui 2007. aastal. Siinkohal on oluline meele pidada, et välja makstud dividende deklareeritakse Maksu- ja Tolliametile sellel aastal, millal tehakse väljamaksed, kui neid makstakse eelnevatel perioodidel teenitud kasumi pealt.

⁵ 2007. aastal oli grupis „muud asutused“ dividende saanud isikuid vähem kui 3 ja seetõttu andmeid ei avaldata

2008. aastal osutas tervishoiuteenuseid 350 FIE-t, kellest 12 olid iseseisvad õendusabiteenuse osutajad. Tegutsenud FIE-dest 309 deklareerisid 2008. majandusaasta kohta positiivse tulu, mis on 91% kõigist FIE-dest (v.a õendusabi osutajad).

Joonis 15. FIE-de keskmine tulu ühe kuu kohta perioodil 2006 kuni 2008 (kroonid) *



Andmeallikas: Maksu- ja Tolliamet

* Sotsiaalmaksuga korrigeeritud maksustatav tulu

Maksu- ja Tolliameti andmetel oli FIE keskmine tulu ühe tegutsetud kuu kohta 17 522 krooni (lisa tabel 23). Teistest FIE-dest oluliselt kõrgemat tulu said perearstid, kes teenisid keskmiselt 26 455 krooni ühe kuu kohta (joonis 15). Perioodil 2006-2008 on perearstide tulu olnud pidevalt teiste erialade FIE-dest tunduvalt suurem. Perearstidele on FIE-na töötamine enamasti põhitöök, samas kui näiteks eriarstidest või hambaarstidest suur osa teeb FIE-na vaid lisatööd. Seetõttu on perearstide suurem tulu ka mõistetav, sest nemad teenivad seda täiskoormusega töötades.

4. Õendusalatöötajate palk

4.1 Tunnipalk

Täis- ja osaajaga töötavate õdede keskmine põhitunnipalk (s.o palk ilma lisatasudeta) oli 2009. aasta märtsikuus 69 krooni ehk täpselt sama kõrge kui 2008. aastal (tabel 4). Ka tunnipalga mediaan ei muutunud (63 krooni). Kõige kõrgem põhitunnipalk oli kiirabis töötavatel õdedel (73 kr) ja kõige madalam sarnaselt arstidele ambulatoorset taastusraviteenust osutavates asutustes töötavatel õdedel (56 krooni). Haiglaõdede keskmine tunnipalk oli täpselt sama kõrge kui õdedel keskmiselt (69 krooni) ja see ei ole samuti võrreldes 2008. aastaga muutunud.

Tervishoiutöötajate eesmärgiks on olnud, et õdede palk moodustaks 60% arstide palgast. Õdede keskmine põhitunnipalk moodustas 2009. aasta märtsis 52% arstide palgast. Kõige kõrgem oli õdede keskmine palk võrreldes arstide palgaga hambaravi asutustes ja kiirabis, moodustades vastavalt 60% ja 58% arstide palgast. Muudes asutustes, ehk diagnostika- ja õendusabiasutustes, vanglate ambulatoorsetes meditsiiniosakondades ja üldarstiabi asutuses, mis ei osuta perearstiabi, ulatus õdede palk vaid 40%-ni arstide palgast. Haigla liikide võrdluses oli õdede palgatase võrreldes arstidega kõige madalam hooldushaiglates (42%).

Tabel 4. Õendusalatöötajate põhitunnipalk tervishoiuteenuse osutaja liigi järgi, märts 2009 (kroonid ja %)

	Keskmine	Muutus võrreldes 2008	Muutus võrreldes 2008 (%)	Mediaan	Protsentiil 25	Protsentiil 75	Standardhälve	Osakaal arstide palgast
ÕENDUSALA-TÖÖTAJAD KOKKU	69	0	0%	63	60	75	16	52%
Perearstiabi	65	-3	-4%	63	58	71	12	53%
Ambulatoorne eriarstiabi	71	4	6%	63	60	75	26	48%
Hambaravi	83	-7	-8%	64	55	94	52	60%
Kiirabi	73	2	3%	70	64	77	14	58%
Ambulatoorne taastusravi	56	-1	-2%	58	51	61	12	54%
Muud asutused	63	-3	-5%	57	57	61	15	40%
Haiglad kokku	69	0	0%	63	60	76	14	53%
Piirkondlik haigla	71	1	1%	67	61	78	15	55%
Keskhaigla	68	-3	-4%	65	61	72	12	51%
Üldhaigla	66	-2	-3%	60	60	68	13	53%
Taastusravihaigla	57	-2	-3%	58	45	58	16	46%
Hooldushaigla	60	-1	-2%	60	59	60	13	42%
Erihaigla	80	6	8%	80	65	85	23	48%
Kohalik haigla	65	4	7%	60	60	66	12	52%

Andmeallikas: TAI

Õdede palgatasemed olid ühtlasemad kui arstidel. Nende puhul varieerus põhitunnipalk keskmisest keskmiselt 16 krooni. Sarnaselt arstidele on ka õdedel kõige erinevamad palgatasemed ambulatoorsetes eriarstiabi ja hambaravi asutustes.

Koos regulaarsete lisatasudega oli õdede tunnipalk 77 krooni, mis on 8 krooni ehk 12% kõrgem kui põhitunnipalk (tabel 5). Sarnaselt arstidele tõstsid lisatasud õdede palka kõige rohkem haiglates (9 kooni ehk 13%), mis tuleneb statsionaarse asutuse töö iseloomust (töötamine öhtul, öösel, puhkepäevadel). Haigla liikide võrdluses maksti kõige enam regulaarseid lisatasusid piirkondlikes haiglates, kus tunnipalk koos lisatasudega oli keskmiselt 17% kõrgem kui põhitunnipalk.

Erialade võrdluses olid kõige kõrgemini tasustatud radioloogia-, operatsiooni-, intensiivravi- ja anestesioloogiaõded, kelle keskmine kogutunnipalk oli üle 90 krooni. Kõige madalamat tasu said taastusravi- ja kooliõded. Nende keskmine kogutunnipalk jäi alla 65 krooni.

Tabel 5. Õendusalatöötajate põhitunnipalk, kogutunnipalk ja alla alammäära tasustatud töötajate osakaal tervishoiuteenuse osutaja liigi järgi, märts 2009(kroonid ja %) ⁶

	Keskmine põhi-tunnipalk	Keskmine kogu-tunnipalk	Erinevus, kroonid	Erinevus, %	Alla alammäära tasustatud õed (%), põhitunnipalk*	Alla alammäära tasustatud õed (%), kogutunnipalk*
ÕED KOKKU	69	77	8	12%	4%	4%
Perearstiabi	65	68	3	5%	9%	9%
Ambulatoorne eriarstiabi	71	78	7	10%	11%	9%
Hambaravi	83	85	2	2%	25%	24%
Kiirabi	73	76	3	4%	2%	1%
Ambulatoorne taastusravi	56	57	1	2%	46%	40%
Muud asutused	63	67	4	6%	7%	7%
Haiglad kokku	69	78	9	13%	2%	1%
<i>Piirkondlik haigla</i>	71	83	12	17%	1%	1%
<i>Keskhaigla</i>	68	77	9	13%	0%	0%
<i>Üldhaigla</i>	66	73	7	11%	1%	1%
<i>Taastusravihaigla</i>	57	67	10	18%	44%	21%
<i>Hooldushaigla</i>	60	66	6	10%	15%	15%
<i>Erihaigla</i>	80	85	5	6%	11%	6%
<i>Kohalik haigla</i>	65	71	6	9%	8%	5%

Andmeallikas: TAI

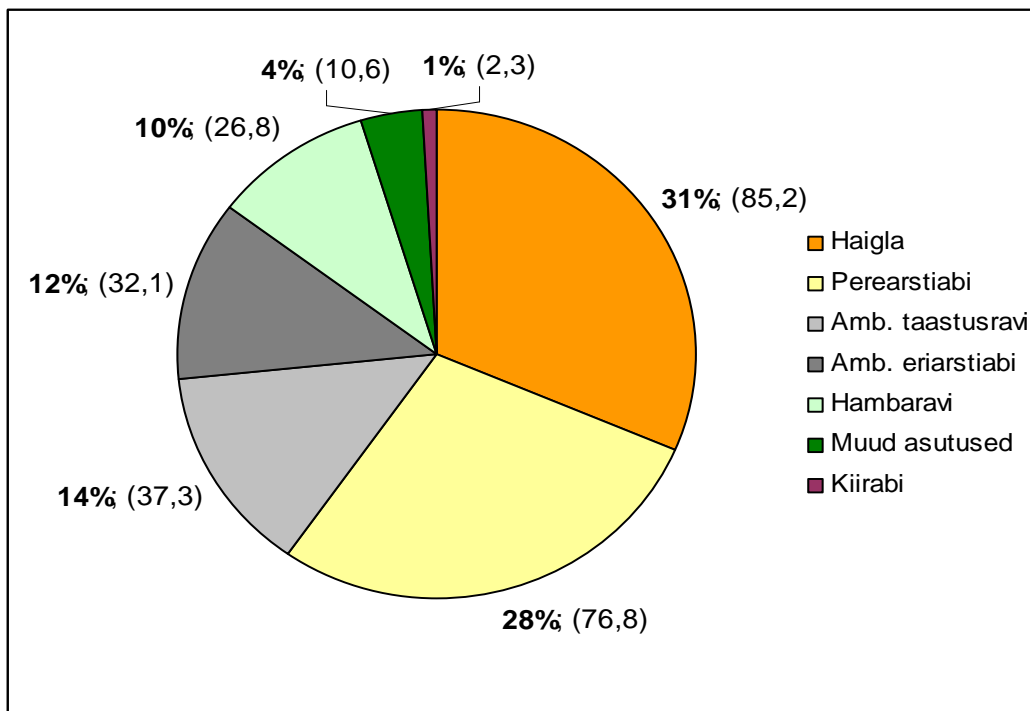
* Osakaalud on arvestatud täidetud ametikohtadest vastava asutuse liigi sees.

⁶ 2009.a märtsis oli rohkem töötunde (176 tundi) kui keskmises kuus (168 tundi). Seega, kindla kuupalgaga töötajate puhul pidi ühe tunni eest saadav tasu vastavalt alammäära tingimustele olema 57,3 krooni.

Tervishoiutöötajate kollektiivlepingu kohaselt kehtib õendusalatöötajatele alates 2008. aasta 1. jaanuarist 60-kroonine tunnipalga alammäär. Käesoleva aasta märtsikuus jäi 4% õendusalatöötajate põhitunnipalk ja kogutunnipalk alla kokkulepitud miinimumi (tabel 5). Haiglates oli alla alammäära tasustatud 1% õdedest.

Järgnevalt vaatame täpsemalt, kes olid alammäärast madalamat tasu saavad õed. Kokku jäi märtsikuus 271,4 täidetud ametikohal õe kogutunnipalga tase alla 60 krooni. Neist 31% olid haiglas ja 28% perearstiabi asutustes töötavad õed (joonis 16). Üle poole alammäärast madalamat tasu saavatest õdedest olid üldõed (54%), seega võib öelda, et madalamat palka maksti lihtsamaid tööülesandeid täitvatele õdedele.

Joonis 16. Alla miinimummäära tasustatud õendusalatöötajad tervishoiuteenuse osutaja liigi järgi (kogutunnipalk), märts 2009*

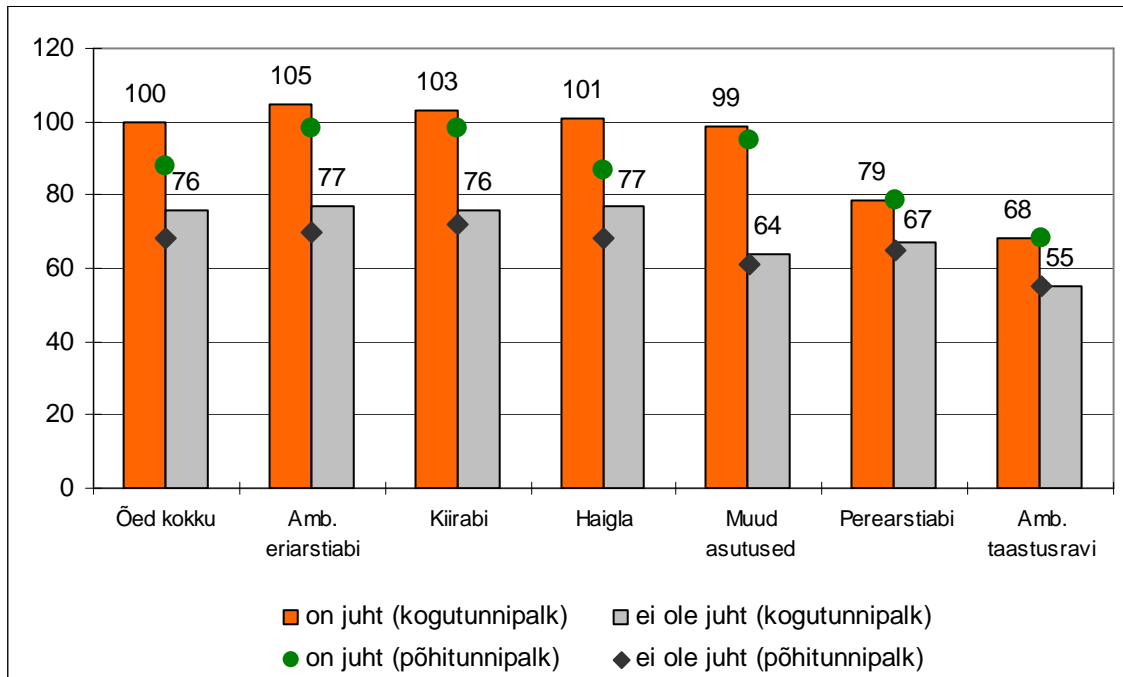


Andmeallikas: TAI

* Osakaalud on arvestatud täidetud ametikohtadest. Täidetud ametikohade arv on toodud sulgudes.

Meditsiinitöö kõrval juhtimisega tegelevate õdede palgad on kõigi teenuseosutajate puhul kõrgem kui teistel õdedel. Keskmiselt oli juhina töötava õe tunnipalk koos regulaarsete lisatasudega ligi veerandi võrra kõrgem (joonis 17).

Joonis 17. Õendusalatöötajate tunnipalk juhi staatuse ja tervishoiuteenuse osutaja liigi järgi, märts 2009 (kroonid)



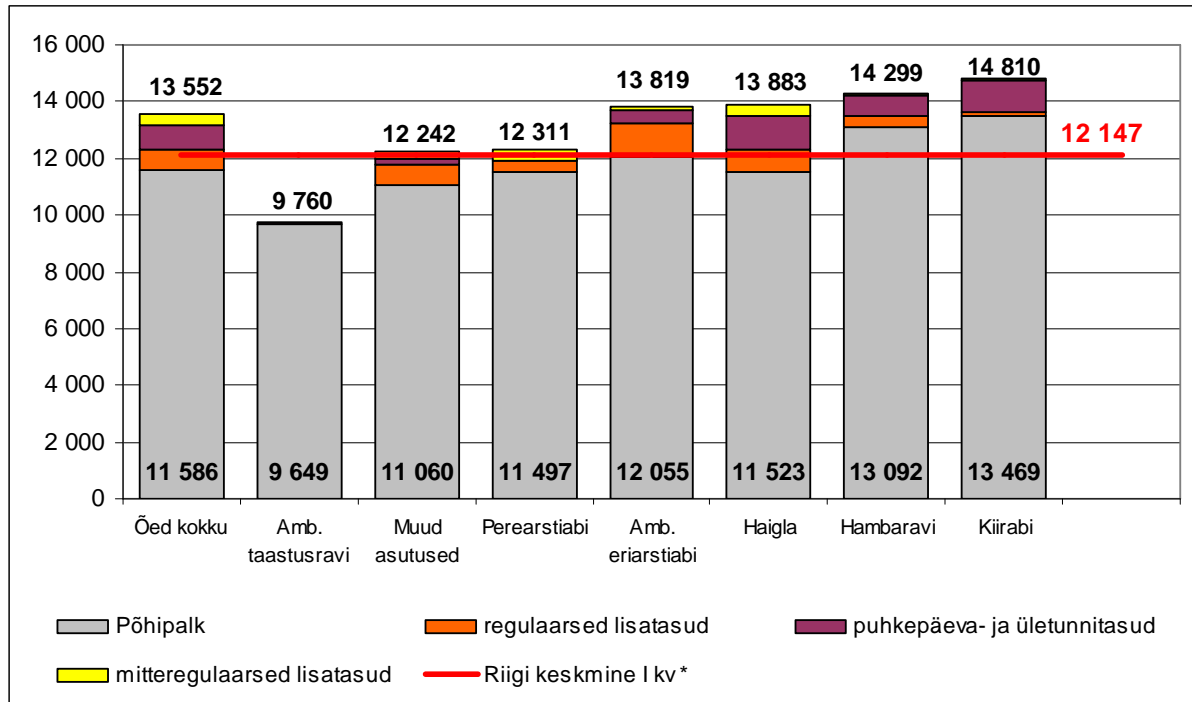
Andmeallikas: TAI

4.2 Kuupalk

Kuupalga arvestusse on hõlmatud vaid need õed, kes töötasid märtsikuus täiskohaga ning olid terve kuu tööl (s.t ei olnud puhkusel, haiged jms). Õendusalatöötajate keskmine kuupalk koos kõigi lisatasudega oli 2009. aasta märtsikuus 13 552 krooni (joonis 18), mis on ligikaudu 11% kõrgem kui riigi keskmine kuupalk samal perioodil. Sarnaselt arstidele, oli õdedel kõige madalam keskmine kuupalk ambulatoorse taastusravi asutustes (9 760 kr), kus palk jäi alla riigi keskmise palga taset. Kõige kõrgemini olid tasustatud kiirabis töötavad õed, kelle keskmine kuupalk oli 14 810 krooni.

Haigla liikide võrdluses oli õdedel kõige kõrgem keskmine kuupalk piirkondlikes haiglates – 14 915 krooni (joonis 19). Neile järgnesid eri- ja üldhaiglates töötavad õed. Madalaim täiskoormusega töötava õe kuupalk oli taastusravihaiglas (12 234 krooni). Põhipalga osa oli kõige suurem erihaiglates töötavatel õdedel, samas näiteks piirkondlikes ja taastusravihaiglates moodustasid olulise osa palgast erinevad lisatasud.

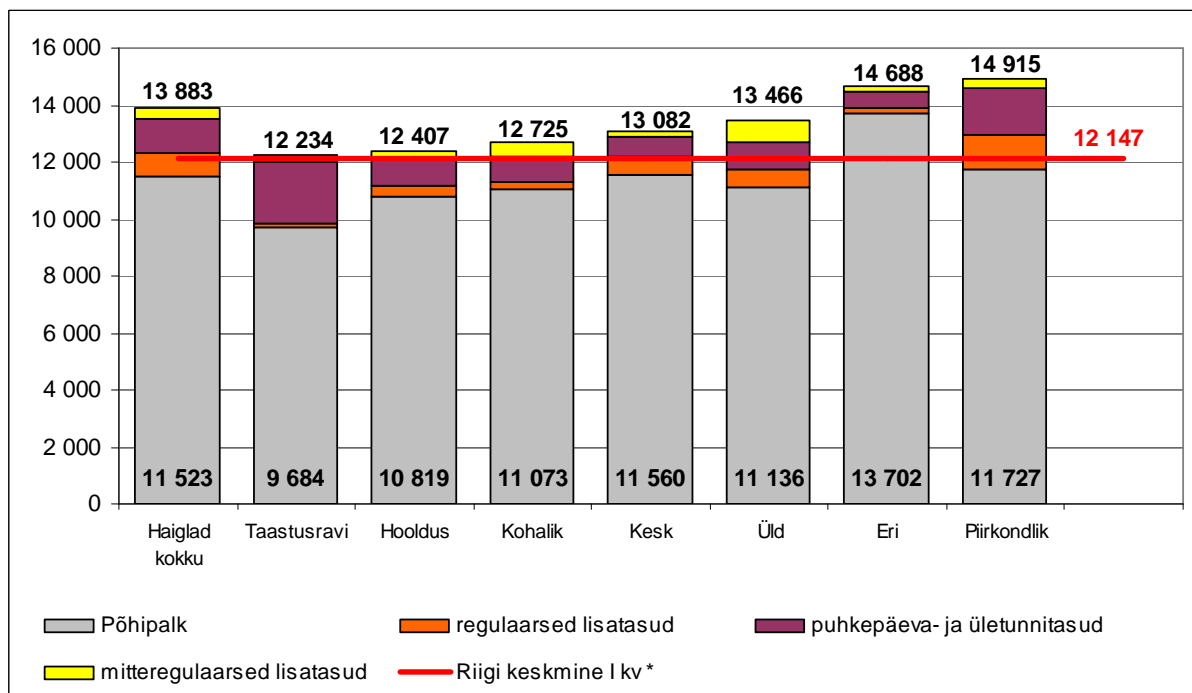
Joonis 18. Täistööajaga töötavate õendusalatöötajate keskmine kuupalk tervishoiuteenuse osutaja liigi järgi, märts 2009 (kroonid)



Andmeallikas: TAI

*Andmeallikas: Eesti Statistika

Joonis 19. Täistööajaga töötavate õendusalatöötajate keskmine kuupalk haigla liigi järgi, märts 2009 (kroonid)

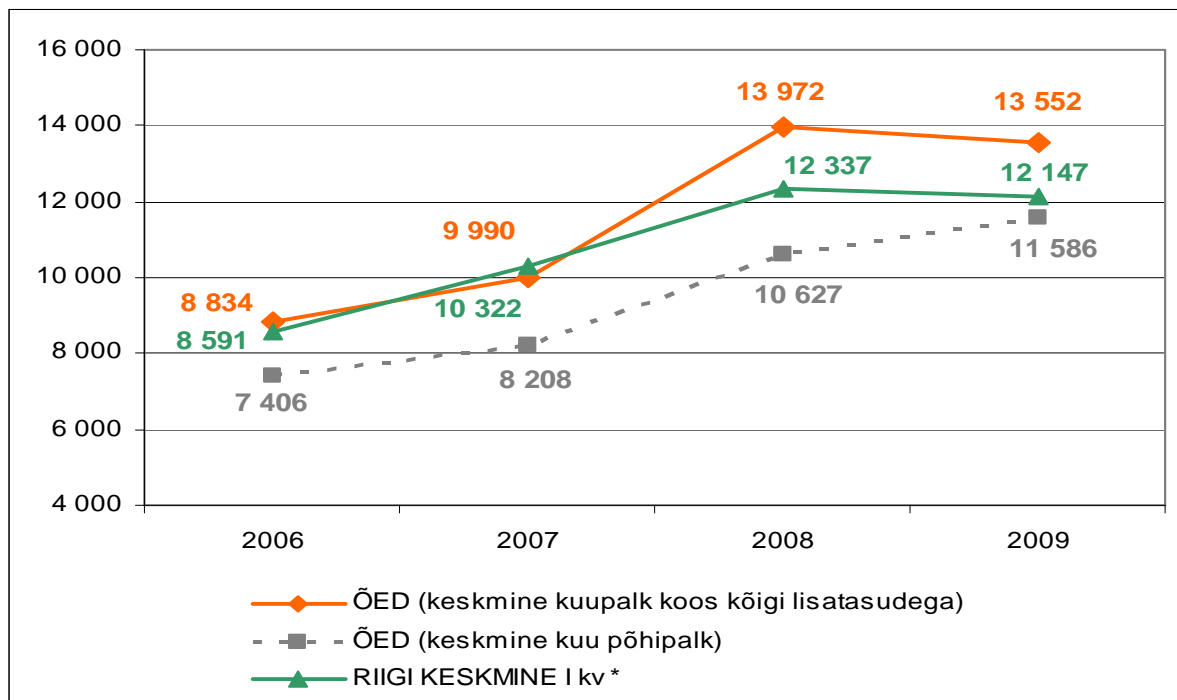


Andmeallikas: TAI

*Andmeallikas: Eesti Statistika

Õdede keskmine kuupalk on aastatel 2006 kuni 2008 pidevalt tõusnud (joonis 20). Suurim tõus toimus perioodil 2007 – 2008, mille jooksul toimus kaks kollektiivlepingus planeeritud palgatõusu. 2008. aastal ületas õdede keskmine palk esmakordselt riigi keskmise palga ja see vahekord on säilinud ka 2009. aastal.

Joonis 20. Õendusalatöötajate keskmise kuupalga muutumine perioodil 2006 kuni 2009 (kroonid)



Andmeallikas: TAI

*Andmeallikas: Eesti Statistika

Viimasel aastal õdede keskmine kuupalk veidi vähenes, langes 3% võrra madalamale 2008. aasta tasemest, kuid põhipalga osa endiselt suurenes (kasv 9%). See tähendab, et kuupalga mõningane langus toimus lisatasude arvel. Lisatasude vähenemine võib olla osaliselt tingitud sellest, et 2008. aasta märtsikuus oli kaks riiklikku püha (suur reede ja ülestõusmispühade esimene püha), mistõttu sisaldus siis palgas riiklikel pühadel töötamise eest makstav lisatasu. Õdede tunnipalga analüüsimisel selgus, et põhitunnipalk ei ole võrreldes 2008. aastaga muutunud. Seega võib kuu keskmise põhipalga suurenemine olla tingitud sellest, et 2009. aasta märtsikuu oli pikem kui 2008. aastal.

Kokkuvõtvalt saab järeldada, et võrreldes eelmise aastaga on vähenenud lisatasude maksmine, aga ühe tunni eest makstav põhipalk ei ole muutunud.

5. Hooldajate ja abiõdede palk

5.1 Tunnipalk

Täis- ja osaajaga töötavate hooldajate ja abiõdede keskmine põhitunnipalk (s.o palk ilma lisatasudeta) oli 2009. aasta märtsis 39 krooni, mis on krooni võrra kõrgem kui eelneval aastal (tabel 6). Põhitunnipalga mediaan oli täpselt sama, mis 2008. aastal ehk 36 krooni. Kõige kõrgem keskmine põhitunnipalk oli hambaravi asutustes töötavatel abiõdedel (arsti assistendid). Haiglas töötavad hooldajad teenisid keskmiselt 38 krooni tunnis, seega täpselt sama palju kui eelneval aastal. Haigla liikide võrdluses oli hooldajatel kõige kõrgem põhitunnipalk eri- (43 kr) ja kõige madalam taastusravihaiglates (33 kr). Keskmiselt varieerusid hooldajate palgad 9 krooni võrra hooldajate keskmisest palgast.

Tervishoiutöötajate sooviks on olnud, et hooldajate palk moodustaks 60% õendusametite palgast. Hooldajate keskmine põhitunnipalk moodustas 2009. aasta märtsis 57% (2008. aastal 55%) õdede keskmisest, mis näitab et liigutakse soovitud suhte suunas. Kuid haiglates õdede ja hooldajate palga suhe võrreldes eelmise aastaga ei muutunud, see oli endiselt 55%.

Tabel 6. Hooldajate ja abiõdede põhitunnipalk tervishoiuteenuse osutaja liigi järgi, märts 2009 (kroonid ja %)

	Keskmine	Muutus võrreldes 2008	Muutus võrreldes 2008 (%)	Mediaan	Protsentiil 25	Protsentiil 75	Standardhälve	Osakaal õdede palgast
HOOLDAJAD JA ABIÕDED KOKKU	39	1	3%	36	34	41	9	57%
Perearstiabi	37	-5	-12%	32	29	45	12	57%
Ambulatoorne eriarstiabi	46	2	4%	41	33	52	18	65%
Hambaravi	52	2	4%	50	38	62	19	63%
Kiirabi	46	5	12%	47	47	47	2	63%
Ambulatoorne taastusravi	40	0	0%	41	31	43	10	71%
Muud asutused	40	-2	-5%	31	31	52	12	63%
Haiglad kokku	38	0	0%	36	33	39	6	55%
<i>Piirkondlik haigla</i>	39	1	3%	36	35	43	7	55%
<i>Keskhaigla</i>	38	-1	-3%	38	34	40	4	56%
<i>Üldhaigla</i>	36	-1	-3%	33	33	36	4	55%
<i>Taastusravihaigla</i>	33	2	6%	35	30	37	6	58%
<i>Hooldushaigla</i>	36	1	3%	35	33	38	5	60%
<i>Erihaigla</i>	43	2	5%	41	33	50	10	54%
<i>Kohalik haigla</i>	36	5	16%	33	33	34	7	55%

Andmeallikas: TAI

Koos regulaarsete lisatasudega oli hooldajate ja abiõdede keskmine tunnipalk 43 krooni ehk 4 krooni võrra kõrgem kui põhipalk (tabel 7). Nii nagu ka arstide ja õdede puhul, tõstavad lisatasud hooldajate palka kõige enam haiglates. Haigla liikide võrdluses maksti kõige enam regulaarseid lisatasusid taastusravi haiglates töötavatele hooldajatele. Seal oli palk koos lisatasudega rohkem kui neljandiku võrra kõrgem kui põhipalk.

Tabel 7. Hooldajate ja abiõdede põhitunnipalk, kogutunnipalk ja alla alammäära tasustatud töötajate osakaal tervishoiuteenuse osutaja liigi järgi, märts 2009(kroonid ja %) ⁷

	Keskmine põhi-tunnipalk	Keskmine kogu-tunnipalk	Erinevus, kroonid	Erinevus, %	Alla alammäära tasustatud hooldajad (%), põhitunnipalk*	Alla alammäära tasustatud hooldajad (%), kogutunnipalk*
HOOLDAJAD JA ABIÕED KOKKU	39	43	4	10%	3%	2%
Perearstiabi	37	37	0	0%	62%	62%
Ambulatoorne eriarstiabi	46	48	2	4%	0%	0%
Hambaravi	52	55	3	6%	9%	9%
Kiirabi	46	50	4	9%	0%	0%
Ambulatoorne taastusravi	40	42	2	5%	20%	17%
Muud asutused	40	41	1	3%	24%	24%
Haiglad kokku	38	42	4	11%	2%	1%
<i>Piirkondlik haigla</i>	39	44	5	13%	1%	0%
<i>Keskhaigla</i>	38	41	3	8%	1%	0%
<i>Üldhaigla</i>	36	40	4	11%	1%	1%
<i>Taastusravihaigla</i>	33	42	9	27%	35%	0%
<i>Hooldushaigla</i>	36	40	4	11%	4%	2%
<i>Erihaigla</i>	43	46	3	7%	0%	0%
<i>Kohalik haigla</i>	36	41	5	14%	10%	1%

Andmeallikas: TAI

* Osakaalud on arvestatud täidetud ametikohtadest vastava asutuse liigi sees.

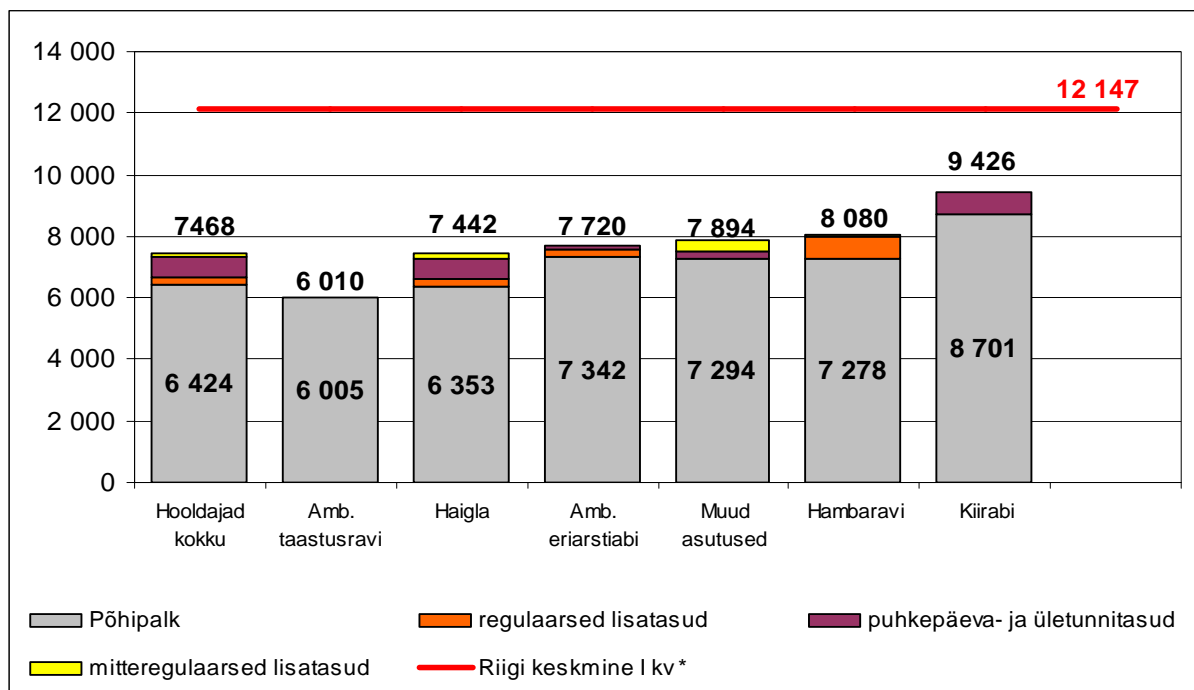
Alates 1. jaanuarist 2008 kehtib hooldustöötajatele tervishoiutöötajate kollektiivlepe kohaselt tunnipalga alammäär 33 krooni. Käesoleva aasta märtsikuus jäi umbes 2% hooldajate ja abiõdede kogutunnipalk alla 33 krooni (tabel 7). Haiglates oli alla alammäära tasustatud hooldajaid 1%.

⁷ 2009.a märtsis oli rohkem töötunde (176 tundi) kui keskmises kuus (168 tundi). Seega, kindla kuupalgaga töötajate puhul pidi ühe tunni eest saadav tasu vastavalt alammäära tingimustele olema 31,5 krooni.

5.2 Kuupalk

Keskmise kuupalga arvestusse on kaasatud hooldajad ja abiõed, kes töötasid märtsikuus täiskohaga ning olid terve kuu tööl (s.t ei olnud puhkusel, haiged jms). Hooldajate keskmine kuupalk koos kõigi lisatasudega oli 7 468 krooni (joonis 21), mis moodustas riigi keskmisest palgast 61%. Kõige kõrgem oli abiõdede palk kiirabis ja kõige madalam ambulatoorse taastusravi teenuse osutajate juures.

Joonis 21. Täistööajaga töötavate hooldajate ja abiõdede keskmine kuupalk tervishoiuteenuse osutaja liigi järgi, märts 2009 (kroonid)

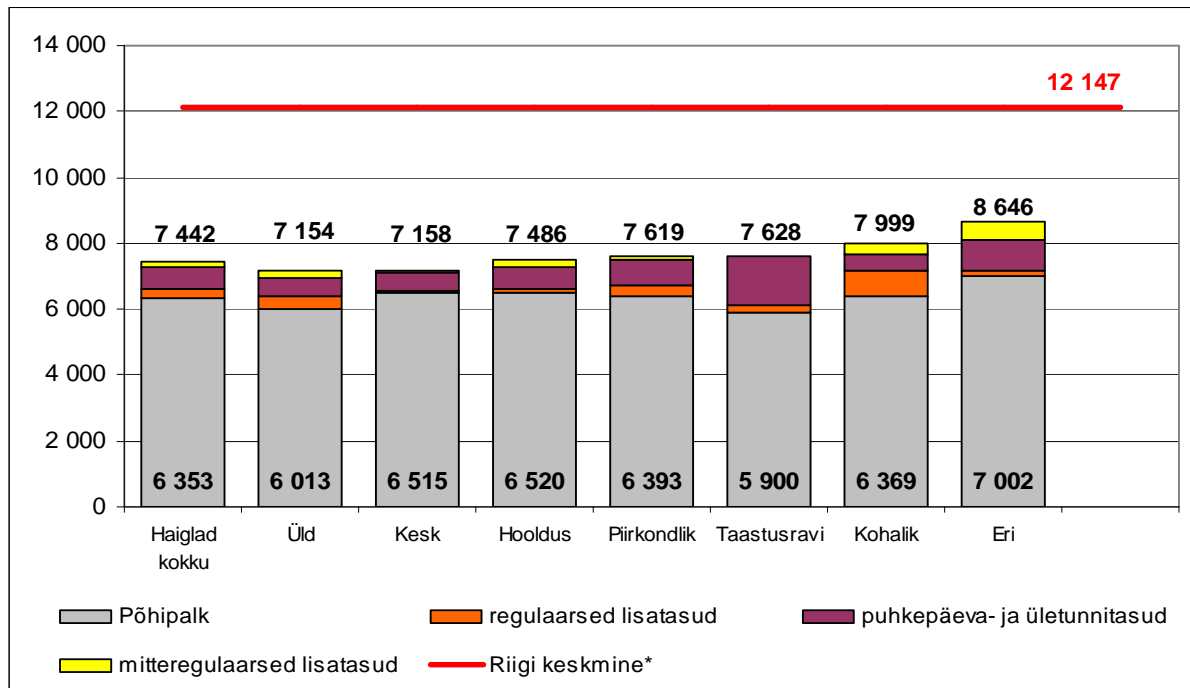


Andmeallikas: TAI

*Andmeallikas: Eesti Statistika

Haiglas töötavate hooldajate ja abiõdede keskmine kuupalk koos kõigi lisatasudega oli 7 442 krooni. Võrreldes hooldajate palka erinevat liiki haiglates ilmneb, et kõige kõrgem kuupalk oli erihaiglas ja kõige madalam üldhaiglates töötavatel hooldajatel (joonis 22).

Joonis 22. Täistööajaga töötavate hooldajate ja abiõdede keskmine kuupalk haigla liigi järgi, märts 2009 (kroonid)



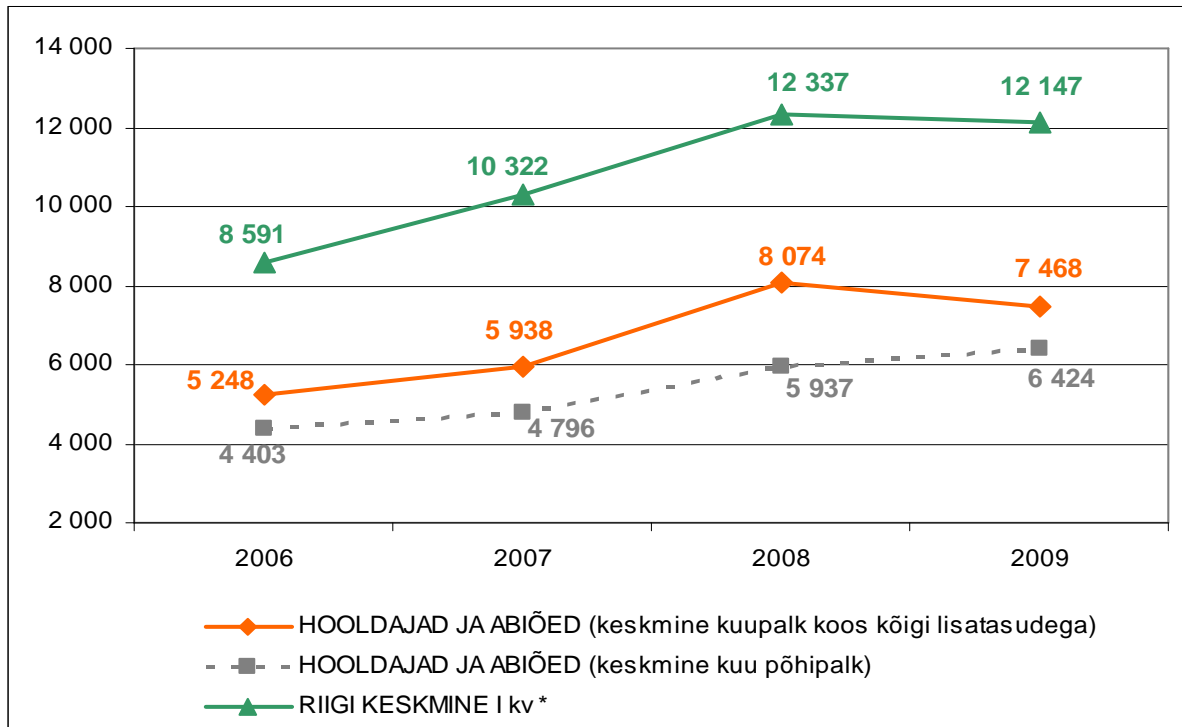
Andmeallikas: TAI

*Andmeallikas: Eesti Statistika

Joonisel 23 on toodud hooldajate palga muutumine perioodil 2006 kuni 2009 võrdluses riigi keskmise palgaga. Suurim hüpe hooldajate palgas toimus sarnaselt arstidele ja õdedele vahemikus 2007-2008, mil täistööajaga töötavate hooldajate keskmine kuupalk kasvas 36%. Sellel perioodil toimus vastavalt kollektiivlepingule kaks palgatõusu: 2007. aasta 1. aprillist tõusis hooldajate tunnipalga alammäär seniselt 23 kroonilt 29 kroonile ja 1. jaanuarist 2008 omakorda 33 kroonile. Hooldajate keskmine kuupalk on 2009. aastal võrreldes eelmise aastaga langenud 8% võrra.

Nagu ka õdede puhul toimus see langus lisatasude arvel, sest põhipalk kasvas jätkuvalt, tõustes eelmise aastaga võrreldes 8% võrra. Õdede kuupalga kirjelduse juures on pikemalt selgitatud lisatasude vähenemise ja põhipalga kasvu võimalikke põhjuseid. Kokkuvõtvalt võib öelda, et võrreldes eelmise aastaga on hooldajatele ja abiõdedele vähenenud lisatasude maksmine aga ühe tunnitasu määr on jäänud peaaegu samale tasemel.

Joonis 23. Hooldajate ja abiõdede keskmise kuupalga muutumine perioodil 2006 kuni 2009 (kroonid)



Andmeallikas: TAI

*Andmeallikas: Eesti Statistika

6. Tervishoiuteenuse osutamisega seotud spetsialistide ja kiirabitehnikute palk

6.1 Tunnipalk

Tervishoiuteenuse osutamisega seotud spetsialistide hulka on käesolevas analüüsis arvestatud bioanalüütikud ja laborandid, radioloogiatehnikud, hambatehnikud ja teised hambaraviasutustes töötavad keskastmespetsialistid, liikumisravi spetsialistid ja füsioterapeudid. Täis- ja osakoormusega töötavate tervishoiuteenuse osutamisega seotud spetsialistide (edaspidi lühidalt spetsialistid) keskmine põhitunnipalk oli 2009. aasta märtsis 68 krooni, mis on 1 krooni võrra madalam kui eelneval aastal (tabel 8). Põhitunnipalga mediaan oli 63 krooni ehk täpselt sama kõrge kui eelneval aastal.

Tabel 8. Tervishoiuteenuse osutamisega seotud spetsialistide põhitunnipalk tervishoiuteenuse osutaja liigi järgi, märts 2009 (kroonid ja %)

	Keskmine	Muutus võrreldes 2008	Muutus võrreldes 2008 (%)	Mediaan	Protsentiil 25	Protsentiil 75	Standard- hälve
TERVISHOIUTEENUSE OSTAMISEGA SEOTUD SPETSIALISTID KOKKU	68	-1	-1%	63	57	74	26
Perearstiabi	64	0	0%	62	57	71	13
Ambulatoorne eriarstiabi	67	-3	-4%	65	54	75	27
Hambaravi	69	-4	-6%	60	50	78	37
Ambulatoorne taastusravi	52	1	2%	49	43	54	14
Muud asutused	84	2	2%	81	68	86	25
Haiglad kokku	70	0	0%	63	60	74	18
<i>Piirkondlik haigla</i>	70	-1	-1%	65	61	74	15
<i>Keskhaigla</i>	74	-2	-3%	64	60	80	23
<i>Üldhaigla</i>	66	1	2%	60	60	69	19
<i>Taastusravihaigla</i>	72	5	7%	68	58	88	21
<i>Hooldushaigla</i>	57	1	2%	60	53	60	12
<i>Erihaigla</i>	69	11	19%	68	48	80	21
<i>Kohalik haigla</i>	70	6	9%	60	60	81	17
KIIRABITEHNIKUD	56	0	0%	55	52	57	13

Andmeallikas: TAI

Kõige kõrgemat põhitunnipalka teenisid spetsialistid muudes asutustes (84 krooni), kus olid hõivatud enamasti laborandid ning kõige madalamat põhitunnipalka said spetsialistid ambulatoorset taastusravi osutavates asutustes (52 krooni). Käesolev analüüs tugineb ametite

liigitamisel ISCO ametite klassifikaatorile, mille kohaselt kuuluvad füsioterapeutide ja liikumisravi spetsialistidega ühe gruppi ka massöörid. Massööre ei loeta tervishoiutöötajate palgaleppes tervishoiuteenuse osutamisega seotud spetsialistideks ja seetõttu ei hõlma neid ka lepingu tingimused. See võib olla põhjuseks, miks ambulatoorse taastusravi asutustes on spetsialistide palk keskmisest palju madalam.

Haiglas töötavate spetsialistide põhitunnipalk ei olnud võrreldes 2008. aastaga muutunud, olles endiselt 70 krooni. Haigla liikide võrdluses oli spetsialistidel kõige kõrgem tunnitasu kesk- ja kõige madalam hooldushaiglates.

Koos regulaarsete lisatasudega tõusis spetsialistide tunnipalk 7 krooni võrra, moodustades 75 krooni (tabel 9). Kõige rohkem mõjutasid lisatasud ambulatoorsete eriarstiabiasutuste töötajate palka, suurendades seda 21%. Haigla liikide võrdluses saavad spetsialistid kõige enam lisatasusid piirkondlikes haiglates.

Tervishoiuteenuse osutamisega seotud spetsialistidele kehtib tervishoiutöötajate kollektiivlepingu kohaselt alates 1. jaanuarist 2008 samasugune palga alammäär nagu õendusalatöötajatele ehk 60 krooni tunnis. Lepingus loetakse tervishoiuteenuse osutamisega seotud spetsialistideks bioanalüütikuid, füsioterapeute, tegevusterapeute ja radioloogiatehnikuid. Alla kokkulepitud alammäär jäi 2009. aasta märtsis 23% spetsialistide põhitunnipalk. Kui vaadata palka koos regulaarsete lisatasudega, siis langes see osakaal 18%-le. Siinkohal tuleb rõhutada, et käesolevas analüüsis kasutatav tervishoiuteenuse osutamisega seotud spetsialistide grupp on laiem kui see, keda hõlmab palgalepe. Analüüsis on siia alla arvestatud ka hambaraviteenuse osutamisega seotud kesktaseme spetsialistid ning samuti eelpool mainitud massöörid, kelle kohta palgalepe ei kehti.

Kiirabitehnikute keskmine põhitunnipalk oli 2009. aasta märtsikuus täpselt sama suur kui aasta varem ehk 56 krooni (tabel 8). Koos regulaarsete lisatasudega oli nende palk 5 krooni võrra kõrgem (tabel 9). Tervishoiutöötajate kollektiivlepingus seadsid pooled eesmärgiks tõsta 2007. aasta jooksul kiirabitehniku tunnipalga alammäär 42 kroonini. Käesoleva aasta märtsikuus ei olnud ühtegi kiirabitehnikut, kes oleks saanud kokkulepitud alammäärast madalamat tunnipalka.

Tabel 9. Tervishoiuteenuse osutamise seotud spetsialistide põhitunnipalk, kogutunnipalk ja alla alammäära tasustatud töötajate osakaal tervishoiuteenuse osutaja liigi järgi, märts 2009⁸ (kroonid ja %)

	Keskmine põhi-tunnipalk	Keskmine kogu-tunnipalk	Erinevus, kroonid	Erinevus, %	Alla alammäära tasustatud töötajad (%), põhitunnipalk*	Alla alammäära tasustatud töötajad (%), kogutunnipalk*
TERVISHOIUTEENUSE OSTAMISEGA SEOTUD SPETSIALISTID KOKKU	68	75	7	10%	23%	18%
Perearstiabi	64	65	1	2%	13%	13%
Ambulatoorne eriarstiabi	67	81	14	21%	28%	22%
Hambaravi	69	75	6	9%	43%	32%
Ambulatoorne taastusravi	52	55	3	6%	76%	69%
Muud asutused	84	87	3	4%	1%	1%
Haiglad kokku	70	77	7	10%	6%	5%
<i>Piirkondlik haigla</i>	70	82	12	17%	4%	3%
<i>Keskhaigla</i>	74	78	4	5%	1%	1%
<i>Üldhaigla</i>	66	70	4	6%	6%	6%
<i>Taastusravihaigla</i>	72	73	1	1%	23%	23%
<i>Hooldushaigla</i>	57	58	1	2%	36%	31%
<i>Erihaigla</i>	69	71	2	3%	33%	33%
<i>Kohalik haigla</i>	70	71	1	1%	7%	4%
KIIRABITEHNIKUD	56	61	5	8%	0%	0%

Andmeallikas: TAI

* Osakaalud on arvestatud täidetud ametikohtadest vastava asutuse liigi sees

6.2 Kuupalk

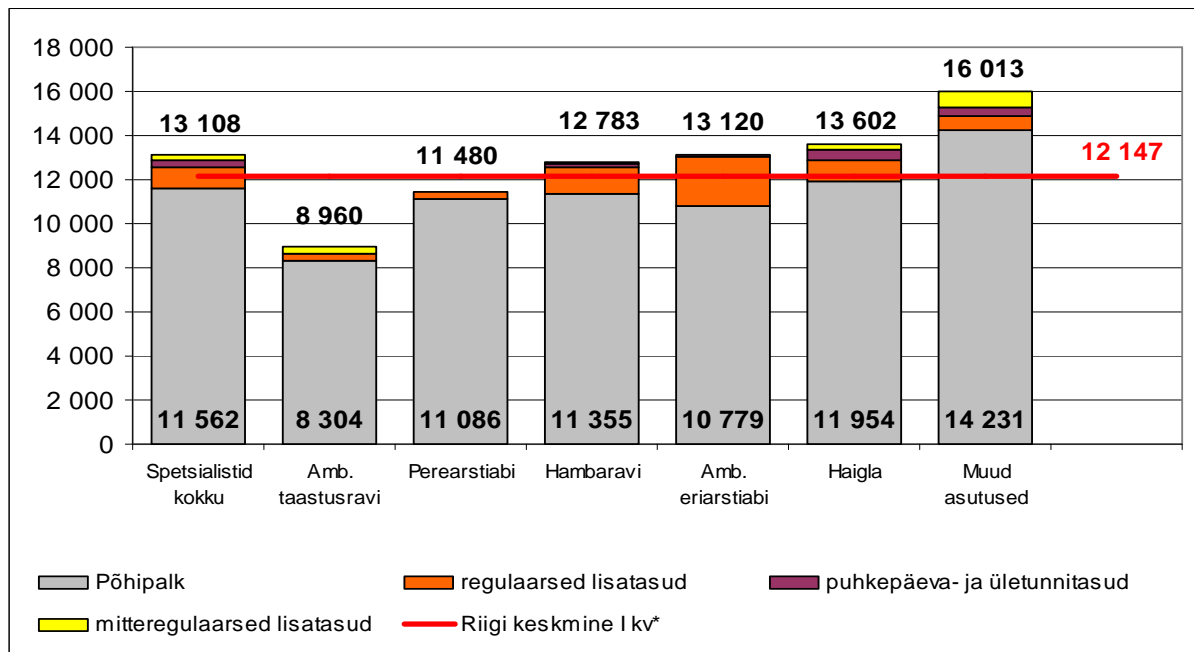
Täistööajaga töötavate tervishoiuteenuse osutamise seotud spetsialistide keskmine kuupalk märtsis oli 13 108 krooni, mis on 4% kõrgem kui 2008. aastal (joonis 24). Põhipalga osa kasvas isegi rohkem, ligikaudu 7%. Nii nagu eelmiste ametigruppide juures kirjeldatud, siis kuu keskmise põhipalga suurenemise põhjuseks võib olla 2009. aasta märtsikuu töötundide suurem arv võrreldes 2008. aasta märtsiga, mistõttu tunnipalga alusel tasu saavate töötajate kuupalk oli käesoleval aastal suurem.

Kõige kõrgemat kuupalka teenisid muudes asutustes (laborid, diagnostikaasutused, vanglate meditsiiniosakonnad) töötavad spetsialistid, kus erialadest on kõige rohkem esindatud

⁸ 2009.a märtsis oli rohkem töötunde (176 tundi) kui keskmises kuus (168 tundi). Seega, kindla kuupalgaga töötajate puhul pidi ühe tunni eest saadav tasu vastavalt alammäära tingimustele olema 57,3 krooni.

laborandid ja bioanalüütikud. Tervishoiuteenuse osutamisega seotud spetsialistide kuupalk oli 8% võrra kõrgem sama perioodi riigi keskmisest kuupalgast. Riigi keskmisest palgast teenivad vähem ambulatoorse taastusravi ja perearstiabi teenuse osutajate juures töötavad spetsialistid. Teistes asutustes on kuupalgad riigi keskmisest kõrgemad.

Joonis 24. Täistööajaga töötavate tervishoiuteenuse osutamisega seotud spetsialistide keskmine kuupalk tervishoiuteenuse osutaja liigi järgi, märts 2009 (kroonid)



Andmeallikas: TAI

*Andmeallikas: Eesti Statistika

Kiirabitehnikute keskmine kuupalk koos kõigi lisatasudega oli 12 086 krooni (lisa tabel 22), mis on 12% võrra madalam kui 2008. aastal, kuid sarnaselt kõigile eelpool kirjeldatud ametigruppidele toimus palga vähenemine lisatasude arvel, sest ka siin on põhipalga osa tõusnud 7% võrra.

Järeldused

Kokkuvõtvalt võib öelda, et tervishoiutöötajate tunnitasu ei olnud 2009. aasta märtsis võrreldes eelmise aastaga oluliselt muutunud. Osalise- ja täistööajaga töötavate arstide keskmine põhitunnipalk vähenes 4 krooni ehk 3%. Tervishoiuteenuse osutamise seotud spetsialistidel vähenes põhitunnipalk 1 krooni ning hooldajatel ja abiõdedel suurenes 1 krooni võrra. Õendusalatöötajate ja kiirabitehnikute põhitunnitasu jäi 2008. aastaga võrreldes täpselt samale tasemele. Selline tunnipalga vähenemine võib olla mõjutatud konkreetsetest töötundide arvust uuringu kuus.

Kõigis ametigruppides (v.a kiirabitehnikud) esines juhuseid, kus töötajatele maksti alates 2008. aasta 1. jaanuarist kehtivast tunnipalga alammäärast madalamat tasu. Arstide hulgas oli alla tunnipalga alammäärata tasu saavate töötajate osakaal 12%. Analüüsis selgus, et pooled neist on hambaarstid ning üks kolmandik ettevõtte omanikud, kellel on võimalik võtta tulu välja ka dividendidena. Õendusalatöötajatest olid alla alammäärata tasustatud 4% ning hooldajatest ja abiõdedest 2%.

Täiskoormusega töötavate arstide keskmine kuupalk koos kõigi lisatasudega (regulaarsed ja mitteregulaarsed) tõusis võrreldes 2008. aastaga 1% võrra. Õendusalatöötajate keskmine kuupalk vähenes 3% ja hooldajatel 8%. Tervishoiuteenuse osutamisega seotud spetsialistide keskmine kuupalk kasvas 4% ja kiirabitehnikute keskmine kuupalk kahanes 12%.

Nendes ametigruppides, kus kuupalk vähenes, toimus see lisatasude arvel, sest kuu põhipalk on kõigis ametigruppides jätkuvalt suurenenud. Lisatasude vähenemine võib olla osaliselt tingitud sellest, et 2008. aasta märtsikuus oli kaks riiklikku püha (suur reede ja ülestõusmispühade esimene püha), mistõttu möödunud aasta märtsikuu palgas sisaldus pühade ajal töötamise eest makstav lisatasu. Kuu keskmise põhipalga kasv võib olla tingitud sellest, et 2009. aastal oli märtsikuu pikem (176 töötundi) kui 2008. aastal (160 töötundi). See tähendab, et töötajatel, kelle tasu arvestatakse töötatud tundide alusel, kujunes 2009. aasta märtsis kuupalk kõrgemaks.

Kokkuvõtvalt või järeldada, et võrreldes eelmise aastaga on vähenenud lisatasude maksmine aga ühe tunni eest makstav põhipalk on jäänud samale tasemele.

Kasutatud allikad

1. Eesti Statistika Aastaraamat, 2009. Tallinn.
2. Eesti Statistika andmebaas. www.stat.ee (kasutatud 08.10.2009)
3. Sotsiaalministri 19. jaanuari 2007.aasta määrus nr 9 „Kindlustatud isikult tasu maksmise kohustuse Eesti Haigekassa poolt ülevõtmise kord ja tervishoiuteenuse osutajatele makstava tasu arvutamise meetodika“. RTL 2007, 8, 135; 2009, 48, 696.
4. Tervishoiutõtõtajate tunnipalga alammäär kollektiivleping. www.riiklikepitaja.ee (kasutatud 08.10.2009)

Lisa

Tabel 10. Aruande esitanud iseseisvate tervishoiuteenuse osutajate arv ja vastamise määr

	Asutused, mis tegutsesid 2009.a märtsis ja pidid aruande esitama		Aruande esitanud asutused		Vastamise määr (%)	
	KOKKU	sh FIE-d	KOKKU	sh FIE-d	KOKKU	sh FIE-d
KOKKU	1280	320	1252	315	97,8%	98,4%
Haigla	59	-	59	-	100%	-
Perearstiabi	466	141	464	140	99,6%	99,3%
Ambulatoorne eriarstiabi	227	60	219	58	96,5%	96,7%
Hambaravi	450	99	437	98	97,1%	99,0%
Kiirabi	5	-	5	-	100%	-
Ambulatoorne taastusravi	31	6	29	6	93,5%	100%
Muud asutused	42	14	39	13	92,9%	92,9%

Andmeallikas: TAI

Tabel 11. Tervishoiutöötajate täidetud ametikohad tervishoiuteenuse osutaja liigi, ametiala ja lepingu liigi järgi, märts 2009⁹

		Kokku	Haigla	Perearstiabi	Ambulatoorne eriarstiabi	Hambaravi	Kiirabi	Ambulatoorne taastusravi	Muud asutused
Arst	Kokku	5 576,7	2 967,9	886,2	620,9	867,6	84,9	92,6	56,6
	Tööleping	4 815,7	2 828,9	711,2	363,9	742,6	75,9	51,6	41,6
	Töövõtuleping	455	139	38	199	27	9	35	8
	FIE	306	-	137	58	98	-	6	7
Õendusalatöötaja	Kokku	8 105,4	5 989,5	936,4	447,2	122,9	280,9	115,7	212,9
	Tööleping	7 868,4	5 931,5	915,4	372,2	113,9	263,9	103,7	167,9
	Töövõtuleping	229	58	21	75	9	17	12	37
	FIE	8	-	-	-	-	-	-	8
Hooldaja ja abiõde	Kokku	4 041,8	3 637,0	6,0	58,1	230,9	30,4	66,0	13,5
	Tööleping	4 001,8	3 609,0	6,0	55,1	230,9	26,4	61,0	13,5
	Töövõtuleping	40	28	-	3	-	4	5	-
Tervishoiuteenuse osutamise ga seotud spetsialist	Kokku	1 727,8	904,9	29,4	95,0	458,1	-	181,2	59,3
	Tööleping	1 653,8	891,9	27,4	89,0	446,1	-	149,2	50,3
	Töövõtuleping	74	13	2	6	12	-	32	9
Kiirabitehnik	Kokku	400,0	204,3	-	8,5	-	187,2	-	-
	Tööleping	384,0	203,3	-	8,5	-	172,2	-	-
	Töövõtuleping	16	1	-	-	-	15	-	-
Kokku	Kokku	19 851,7	13 703,6	1 858,0	1 229,7	1 679,5	583,4	455,4	342,2
	Tööleping	18 723,7	13 464,6	1 660,0	888,7	1 533,5	538,4	365,4	273,2
	Töövõtuleping	814	239	61	283	48	45	84	54
	FIE	314	-	137	58	98	-	6	15

Andmeallikas: TAI

⁹ Töövõtulepinguga töötajate ja FIE-de puhul on arvestatud koormuseks 1 s.o täiskoormus, sest nende kohta ei esitata aruandes koormuse andmeid. Seetõttu võib täidetud ametikohtade arv olla mõnevõrra ülehinnatud.

Tabel 12. Tervishoiutöötajate täidetud ametikohtade jagunemine tervishoiuteenuse osutaja liigi järgi, märts 2009 (%)

	Kokku	Haigla	Perearstiabi	Ambulatoorne eriarstiabi	Hambaravi	Kiirabi	Ambulatoorne taastusravi	Muud asutused
Arst	100%	53%	16%	11%	16%	2%	2%	1%
Õendusalatöötaja	100%	74%	12%	6%	2%	3%	1%	3%
Hooldaja	100%	90%	0%	1%	6%	1%	2%	0%
Tervishoiuteenuse osutamise seotud spetsialist	100%	52%	2%	5%	27%	-	10%	3%
Kiirabitehnik	100%	51%	-	2%	-	47%	-	-
KOKKU	100%	69%	9%	6%	8%	3%	2%	2%

Andmeallikas: TAI

Tabel 13. Haigla tervishoiutöötajate täidetud ametikohad haigla liigi, ametiala ja lepingu liigi järgi, märts 2009¹⁰

		KOKKU	Piirkondlik haigla	Keskhaigla	Üldhaigla	Taastusravahaigla	Hooldushaigla	Erihaigla	Kohalik haigla
Arst	Kokku	2967,9	1288,2	862,8	567,7	13,3	31,0	138,0	67,1
	Tööleping	2828,9	1286,2	830,8	512,7	12,3	26,0	100,0	61,1
	Töövõtuleping	139	2	32	55	1	5	38	6
Õendusalatöötaja	Kokku	5989,5	2419,6	1799,2	1227,1	33,5	149,1	211,2	149,8
	Tööleping	5931,5	2417,6	1797,2	1208,1	33,5	137,1	189,2	148,8
	Töövõtuleping	58	2	2	19	-	12	22	1
Hooldaja ja abiõde	Kokku	3637,0	1564,2	862,3	784,6	43,0	209,6	70,0	103,4
	Tööleping	3609,0	1551,2	862,3	781,6	42,0	199,6	70,0	102,4
	Töövõtuleping	28	13	-	3	1	10	-	1
Tervishoiuteenuse osutamise seotud spetsialist	Kokku	904,9	407,2	218,1	167,5	57,3	13,1	10,0	31,7
	Tööleping	891,9	407,2	217,1	164,5	50,3	13,1	9,0	30,7
	Töövõtuleping	13	-	1	3	7	-	1	1
Kiirabitehnik	Kokku	204,3	39,8	28,3	119,2	-	4,3	-	12,9
	Tööleping	203,3	39,8	28,3	118,2	-	4,3	-	12,9
	Töövõtuleping	1	-	-	1	-	-	-	-
KOKKU	Kokku	13703,6	5718,9	3770,5	2866,1	147,0	407,0	429,1	364,8
	Tööleping	13464,6	5701,9	3735,5	2785,1	138,0	380,0	368,1	355,8
	Töövõtuleping	239	17	35	81	9	27	61	9

Andmeallikas: TAI

¹⁰ Töövõtulepinguga töötajate ja FIE-de puhul on arvestatud koormuseks 1 s.o täiskoormus, sest nende kohta ei esitata aruandes koormuse andmeid. Seetõttu võib täidetud ametikohtade arv olla mõnevõrra ülehinnatud.

Tabel 14. Haigla tervishoiutöötajate täidetud ametikohtade jagunemine haigla liigi järgi, märts 2009 (%)

	KOKKU	Piirkondlik haigla	Keskhaigla	Üldhaigla	Taastusravihaigla	Hooldushaigla	Erihaigla	Kohalik haigla
Arst	100%	43%	29%	19%	0%	1%	5%	2%
Õendusalatöötaja	100%	40%	30%	20%	1%	2%	4%	3%
Hooldaja	100%	43%	24%	22%	1%	6%	2%	3%
Tervishoiuteenuse osutamise seotud spetsialist	100%	45%	24%	19%	6%	1%	1%	4%
Kiirabitehnik	100%	19%	14%	58%	-	2%	-	6%
KOKKU	100%	42%	28%	21%	1%	3%	3%	3%

Andmeallikas: TAI

Tabel 15. Tervishoiutöötajate täidetud ametikohad tervishoiuteenuse osutaja liigi, ametiala ja soo järgi, märts 2009¹¹

		Kokku	Haigla	Perearstiabi	Ambulatoorne eriarstiabi	Hambaravi	Kiirabi	Ambulatoorne taastusravi	Muud asutused
Arst	Kokku	5 576,7	2 967,9	886,2	620,9	867,6	84,9	92,6	56,6
	mees	1 355,8	934,1	76,4	166,8	124,7	27,8	15,3	10,8
	naine	4 220,9	2 033,8	809,8	454,1	743,0	57,1	77,3	45,8
Õendusalatöötaja	Kokku	8 105,4	5 989,5	936,4	447,2	122,9	280,9	115,7	212,9
	mees	142,3	75,3	5,0	5,6	-	55,4	-	1,0
	naine	7 963,2	5 914,2	931,4	441,6	122,9	225,5	115,7	211,9
Hooldaja ja abiõde	Kokku	4 041,8	3 637,0	6,0	58,1	230,9	30,4	66,0	13,5
	mees	205,3	181,4	0,5	1,0	3,3	19,2	-	-
	naine	3 836,5	3 455,6	5,5	57,1	227,6	11,2	66,0	13,5
Tervishoiuteenuse osutamisega seotud spetsialist	Kokku	1 727,8	904,9	29,4	95,0	458,1	-	181,2	59,3
	mees	88,9	39,9	1,0	8,4	13,3	-	20,3	6,1
	naine	1 638,8	865,0	28,4	86,6	444,8	-	161,0	53,1
Kiirabitehnik	Kokku	400,0	204,3	-	8,5	-	187,2	-	-
	mees	385,0	190,8	-	8,3	-	185,9	-	-
	naine	15,0	13,5	-	0,3	-	1,3	-	-
KOKKU	Kokku	19 851,7	13 703,6	1 858,0	1 229,7	1 679,5	583,4	455,4	342,2
	mees	2 177,4	1 421,4	82,9	190,0	141,3	288,4	35,5	17,9
	naine	17 674,4	12 282,1	1 775,1	1 039,7	1 538,2	295,0	419,9	324,3

Andmeallikas: TAI

¹¹ Töövõtulepinguga töötajate ja FIE-de puhul on arvestatud koormuseks 1 s.o täiskoormus, sest nende kohta ei esitata aruandes koormuse andmeid. Seetõttu võib täidetud ametikohtade arv olla mõnevõrra ülehinnatud.

Tabel 16. Tervishoiutöötajate täidetud ametikohtade jagunemine tervishoiuteenuse osutaja liigi, ametiala ja soo järgi, märts 2009 (%)

		Kokku	Haigla	Perearstiabi	Ambulatoorne eriarstiabi	Hambaravi	Kiirabi	Ambulatoorne taastusravi	Muud asutused
Arst	Kokku	100%	100%	100%	100%	100%	100%	100%	100%
	mees	24%	31%	9%	27%	14%	33%	16%	19%
	naine	76%	69%	91%	73%	86%	67%	84%	81%
Õendusalatöötaja	Kokku	100%	100%	100%	100%	100%	100%	100%	100%
	mees	2%	1%	1%	1%	-	20%	-	0%
	naine	98%	99%	99%	99%	100%	80%	100%	100%
Hooldaja	Kokku	100%	100%	100%	100%	100%	100%	100%	100%
	mees	5%	5%	8%	2%	1%	63%	-	-
	naine	95%	95%	92%	98%	99%	37%	100%	100%
Tervishoiuteenuse osutamise seotud spetsialist	Kokku	100%	100%	100%	100%	100%	-	100%	100%
	mees	5%	4%	3%	9%	3%	-	11%	10%
	naine	95%	96%	97%	91%	97%	-	89%	90%
Kiirabitehnik	Kokku	100%	100%	-	100%	-	100%	-	-
	mees	96%	93%	-	97%	-	99%	-	-
	naine	4%	7%	-	3%	-	1%	-	-
KOKKU	Kokku	100%	100%	100%	100%	100%	100%	100%	100%
	mees	11%	10%	4%	15%	8%	49%	8%	5%
	naine	89%	90%	96%	85%	92%	51%	92%	95%

Andmeallikas: TAI

Tabel 17. Arstide täidetud ametikohad eriala ja soo järgi, märts 2009¹²

	KOKKU		Mehed		Naised	
	täidetud ametikohad	%	täidetud ametikohad	%	täidetud ametikohad	%
KOKKU	5 576,7	100%	1 355,8	24%	4 220,9	76%
kliinilise farmakoloogia arst	0,5	100%	0,5	100%	-	-
kardiovaskulaarkirurg	33,9	100%	30,3	89%	3,6	11%
uroloog	48,1	100%	40,7	85%	7,5	15%
üldkirurg	220,4	100%	163,0	74%	57,4	26%
neurokirurg	17,6	100%	12,8	73%	4,8	27%
ortopeed	153,7	100%	108,2	70%	45,5	30%
plastika- ja rekonstruktiivkirurg	8,6	100%	5,8	67%	2,8	33%
torakaalkirurg	8,8	100%	5,8	65%	3,1	35%
lastekirurg	14,8	100%	8,3	56%	6,5	44%
anestesioloogia ja intensiivravi arst	300,5	100%	132,4	44%	168,2	56%
nefroloog	28,5	100%	11,1	39%	17,5	61%
kardioloog	181,8	100%	65,5	36%	116,3	64%
radioloog	221,0	100%	78,8	36%	142,2	64%
erakorralise meditsiini arst	182,0	100%	63,0	35%	118,9	65%
suu-, näo- ja lõuakirurg	24,5	100%	7,9	32%	16,6	68%
onkoloog (kiiritus- ja keemiaravi)	61,5	100%	19,2	31%	42,3	69%
otorinolaringoloog	111,7	100%	34,7	31%	77,0	69%
gastroenteroloog	42,3	100%	12,2	29%	30,1	71%
psühhiaater	200,8	100%	56,5	28%	144,3	72%
patoloog, farmakoloog	48,6	100%	13,5	28%	35,1	72%
pulmonoloog	75,7	100%	19,9	26%	55,9	74%
üldarst	219,8	100%	57,4	26%	162,4	74%
reumatoloog	47,8	100%	10,4	22%	37,5	78%
töötervishoiuarst	65,6	100%	13,9	21%	51,7	79%
neuroloog	132,2	100%	24,8	19%	107,4	81%
sisehaiguste arst	149,3	100%	27,6	18%	121,8	82%
füsiaatria ja taastusravi arst	123,5	100%	20,6	17%	102,9	83%
endokrinoloog	47,1	100%	7,4	16%	39,7	84%
oftalmoloog	151,5	100%	23,8	16%	127,8	84%
hambaarst	970,4	100%	130,4	13%	840,0	87%
dermatoveneroloog	89,4	100%	11,7	13%	77,7	87%
laboratoorse meditsiini arst	135,1	100%	16,7	12%	118,4	88%
infektsioonihäiguste arst	42,5	100%	5,1	12%	37,5	88%
hematoloog	30,9	100%	3,3	11%	27,6	89%
sünnitusabi ja günekoloogia arst	314,5	100%	30,0	10%	284,5	90%
perearst	849,6	100%	73,5	9%	776,1	91%
ortodont	24,8	100%	1,2	5%	23,6	95%
pediaater	192,9	100%	8,8	5%	184,1	95%
kliinilise geneetika arst	4,8	100%	-	-	4,8	100%

Andmeallikas: TAI

¹² Töövõtulepinguga töötajate ja FIE-de puhul on arvestatud koormuseks 1 s.o täiskoormus, sest nende kohta ei esitata aruandes koormuse andmeid. Seetõttu võib täidetud ametikohtade arv olla mõnevõrra ülehinnatud.

Tabel 18. Õendusalatöötajate täidetud ametikohad eriala ja soo järgi, märts 2009¹³

	KOKKU		Mehed		Naised	
	täidetud ametikohad	%	täidetud ametikohad	%	täidetud ametikohad	%
KOKKU	8 105,4	100%	142,3	2%	7 963,2	98%
erakorralise meditsiini õde	700,7	100%	74,9	11%	625,8	89%
velsker	15,4	100%	1,0	6%	14,4	94%
radioloogiaõde	293,2	100%	7,3	2%	285,9	98%
töötervishoiuõde	42,9	100%	1,0	2%	41,9	98%
anestesioloogia ja intensiivravi õde	495,7	100%	10,0	2%	485,7	98%
psühhiaatriaõde	269,9	100%	5,0	2%	264,9	98%
intensiiviõde	309,9	100%	5,5	2%	304,4	98%
üldõde	3 428,4	100%	28,8	1%	3 399,7	99%
taastusraviõde	284,5	100%	2,0	1%	282,5	99%
operatsiooniõde	315,1	100%	2,0	1%	313,1	99%
lasteõde	249,7	100%	1,5	1%	248,2	99%
pereõde	798,8	100%	3,3	0%	795,5	100%
ämmaemad	387,1	100%	-	-	387,1	100%
diabeediõde	19,3	100%	-	-	19,3	100%
nakkustõrjeõde	56,6	100%	-	-	56,6	100%
onkoloogiaõde	132,5	100%	-	-	132,5	100%
pulmonoloogiaõde	84,3	100%	-	-	84,3	100%
terviseõde	16,3	100%	-	-	16,3	100%
kooliõde	131,2	100%	-	-	131,2	100%
oduõde	74,2	100%	-	-	74,2	100%

Andmeallikas: TAI

¹³ vt allmärkus lisas 1

Tabel 19. Tervishoiuteenuse osutamisega seotud spetsialistide täidetud ametikohad eriala ja soo järgi, märts 2009¹⁴

	KOKKU		Mehed		Naised	
	täidetud ametikohad	%	täidetud ametikohad	%	täidetud ametikohad	%
KOKKU	1 727,8	100%	88,9	5%	1 638,8	95%
radioloogiatehnik	44,2	100%	10,7	24%	33,5	76%
abihambaarst	561,5	100%	17,1	3%	544,4	97%
liikumisravi spetsialist, füsioterapeut	516,3	100%	43,9	8%	472,4	92%
bioanalüütik, laborant	605,7	100%	17,3	3%	588,5	97%

Andmeallikas: TAI

¹⁴ Töövõtulepinguga töötajate ja FIE-de puhul on arvestatud koormuseks 1 s.o täiskoormus, sest nende kohta ei esitata aruandes koormuse andmeid. Seetõttu võib täidetud ametikohtade arv olla mõnevõrra ülehinnatud.

Tabel 20. Tervishoiutöötajate keskmine vanus ameti ja tervishoiuteenuse osutaja liigi järgi, märts 2009

		Kokku	Haigla	Perearstiabi	Ambulatoorne eriarstiabi	Hambaravi	Kiirabi	Ambulatoorne taastusravi	Muud asutused
Arst	Kokku	48	48	51	52	45	42	55	53
	mees	47	47	50	52	42	37	57	46
	naine	49	48	51	52	46	44	55	55
Õendusalatöötaja	Kokku	44	44	46	46	43	38	47	49
	mees	36	36	50	50	-	34	-	25
	naine	44	44	46	46	43	39	47	49
Hooldaja ja abiõde	Kokku	46	47	50	47	42	29	49	48
	mees	37	38	27	57	32	28	-	-
	naine	47	47	52	47	42	31	49	48
Tervishoiuteenuse osutamise seotud spetsialist	Kokku	43	43	51	43	44	-	46	33
	mees	38	36	53	34	40	-	43	31
	naine	44	43	51	44	44	-	46	33
Kiirabitehnik	Kokku	44	45	-	52	-	43	-	-
	mees	44	45	-	50	-	43	-	-
	naine	36	34	-	69	-	35	-	-
KOKKU	Kokku	46	45	48	49	44	40	48	47
	mees	45	45	50	51	41	40	50	40
	naine	46	45	48	49	45	40	48	48

Andmeallikas: TAI

Tabel 21. Juhid ja arst-residendid ametiala ja asutuse liigi järgi, märts 2009¹⁵

		Kokku	Haigla	Perearstiabi	Ambulatoorne eriarstiabi	Hambaravi	Kiirabi	Ambulatoorne taastusravi	Muud asutused
Arst	Kokku	5 576,7	2 967,9	886,2	620,9	867,6	84,9	92,6	56,6
	juht	1 069,2	344,7	368,0	103,3	222,9	5,0	12,4	13,0
	arst- resident	336,5	306,8	11,6	7,0	9,9	1,0	-	0,2
Õendusalatöötajad	Kokku	8 105,4	5 989,5	936,4	447,2	122,9	280,9	115,7	212,9
	juht	286,8	226,7	5,8	15,3	3,0	7,8	14,0	14,4
Hooldaja ja abiõde	Kokku	4 041,8	3 637,0	6,0	58,1	230,9	30,4	66,0	13,5
	juht	5,0	2,0	-	-	3,0	-	-	-
Tervishoiuteenuse osutamisega seotud spetsialistide	Kokku	1 727,8	904,9	29,4	95,0	458,1	-	181,2	59,3
	juht	36,8	26,0	-	1,8	7,0	-	-	2,0

Andmeallikas: TAI

¹⁵ Töövõtulepinguga töötajate ja FIE-de puhul on arvestatud koormuseks 1 s.o täiskoormus, sest nende kohta ei esitata aruandes koormuse andmeid. Seetõttu võib täidetud ametikohtade arv olla mõnevõrra ülehinnatud.

Tabel 22. Tervishoiutöötajate palgad ametigrupi ja tervishoiuteenuse osutaja liigi järgi, märts 2009 (kroonid)

	Keskmine põhitunnipalk	Keskmine kogutunnipalk	Keskmine kuu põhipalk	Keskmine kuupalk koos kõigi lisatasudega
ARSTID	133	153	21 267	26 498
Perearstiabi	122	126	21 229	22 799
Ambulatoorne eriarstiabi	148	156	21 576	24 062
Hambaravi	138	150	18 410	20 932
Kiirabi	125	130	22 347	24 384
Ambulatoorne taastusravi	104	111	18 724	18 742
Muud asutus	157	164	24 286	26 165
Haiglad kokku	131	161	21 873	29 964
Piirkondlik haigla	129	169	21 070	32 089
Keskhaigla	133	160	22 584	29 031
Üldhaigla	125	145	21 084	29 584
Taastusravihaigla	123	141	21 800	27 082
Hooldushaigla	143	145	22 809	22 929
Erihaigla	166	170	25 934	27 905
Kohalik haigla	124	131	21 372	24 462
ÕENDUSALATÖÖTAJAD	69	77	11 586	13 552
Perearstiabi	65	68	11 497	12 311
Ambulatoorne eriarstiabi	71	78	12 055	13 819
Hambaravi	83	85	13 092	14 299
Kiirabi	73	76	13 469	14 810
Ambulatoorne taastusravi	56	57	9 649	9 760
Muud asutus	63	67	11 060	12 242
Haiglad kokku	69	78	11 523	13 883
Piirkondlik haigla	71	83	11 727	14 915
Keskhaigla	68	77	11 560	13 082
Üldhaigla	66	73	11 136	13 466
Taastusravihaigla	57	67	9 684	12 234
Hooldushaigla	60	66	10 819	12 407
Erihaigla	80	85	13 702	14 688
Kohalik haigla	65	71	11 073	12 725
HOOLDAJAD JA ABIÕED	39	43	6 424	7 468
Perearstiabi	37	37	5 104	5 104
Ambulatoorne eriarstiabi	46	48	7 342	7 720
Hambaravi	52	55	7 278	8 080
Kiirabi	46	50	8 701	9 426
Ambulatoorne taastusravi	40	42	6 005	6 010
Muud asutused	40	41	7 294	7 894
Haiglad kokku	38	42	6 353	7 442
Piirkondlik haigla	39	44	6 393	7 619
Keskhaigla	38	41	6 515	7 157
Üldhaigla	36	40	6 013	7 154
Taastusravihaigla	33	42	5 900	7 628
Hooldushaigla	36	40	6 520	7 486
Erihaigla	43	46	7 002	8 647
Kohalik haigla	36	41	6 369	7 999

Jätkub tabel 22

	Keskmine põhitunnipalk	Keskmine kogutunnipalk	Keskmine kuu põhipalk	Keskmine kuupalk koos kõigi lisatasudega
TERVISHOIUTEENUSE OSTAMISEGA SEOTUD SPETSIALISTID	68	75	11 562	13 108
Perearstiabi	64	65	11 086	11 480
Ambulatoorne eriarstiabi	67	81	10 779	13 120
Hambaravi	69	75	11 355	12 783
Ambulatoorne taastusravi	52	55	8 304	8 960
Muud asutused	84	87	14 231	16 013
Haiglad kokku	70	77	11 954	13 602
Piirkondlik haigla	70	82	11 617	13 997
Keskhaigla	74	78	12 542	13 434
Üldhaigla	66	70	11 531	13 220
Taastusravihaigla	72	73	13 501	13 699
Hooldushaigla	57	58	8 674	8 674
Erihaigla	69	71	11 475	11 942
Kohalik haigla	70	71	12 346	13 286
KIIRABITEHNIKUD	56	61	9 892	12 086

Andmeallikas: TAI

Tabel 23. Oma ettevõttes töötavatele omanikele makstud keskmised dividendid ja FIE-de keskmine tulu ühe kuu kohta, 2008 (kroonid)

	Oma ettevõttes töötavatele omanikele makstud keskmised dividendid ühe kuu kohta	FIE-de keskmine tulu ühe kuu kohta
KOKKU	16 340	17 106
KOKKU (v.a õendusabi)	16 307	17 522
Perearstiabi	12 224	26 455
Ambulatoorne eriarstiabi	25 627	10 511
Hambaravi	10 983	8 980
Kiirabi	-	-
Ambulatoorne taastusravi	20 997	3 060
Muud asutus (v.a õendusabi)	13 418	12 217
Õendusabi	27 222	6 643
Haigla	23 619	-

Andmeallikas: Maksu- ja Tolliamet