

SOTSIAALTÖÖ

Alkohol – tõsine oht Eestile

Ühe vanemaga pere mured

Eakas vabatahtlik

**Perekondade
taasühendamine**



Sotsiaaltöö ja sotsiaalpoliitika erialaajakiri



Ajakirja SOTSIAALTÖÖ tellimust saab vormistada:

- kohalikus postkontoris
- toimetuse aadressil ajakiri@tai.ee

Ajakiri on müügil Tallinnas: Tallinna Sotsiaaltöö Keskuses, Kaupmehe 4, TAI koolitus- ja teabekeskuses, Hiiu 42; Tartus kaupluses Ülikooli Raamatupood, Ülikooli 11

Ajakiri SOTSIAALTÖÖ

Tervise Arengu Instituudi ja sotsiaalministeeriumi väljaanne

13. aastakäik

Ilmub kuus korda aastas: veebruaris, aprillis, juunis, augustis, oktoobris ja detsembris

Toimetuse kolleegium:

Helina Alliksaar, Helena Angerjärv, Mailiis Kaljula, Riina Kiik, Valter Parve, Kersti Pöldemaa, Riho Rahuoja, Judit Strömpl, Piret Tamme, Taimi Tulva

Vastutav toimetaja: Regina Lind

Keeletoimetaja: Signe Väljataga

Tegevtoimetajad: Hille Tarto, Inga Mölder

Väljaandja:

TAI koolitus- ja teabekeskus, Hiiu 42, 11619 Tallinn

Tel (+372) 659 3931, faks (+372) 659 3925, e-post ajakiri@tai.ee

Trükitud: Aktaprint

Tiraaž: 1000 eks

Autoritele:

Ajakirja toimetus ootab avaldamiseks analüüsivaid, uurimuslikke, nõuandvaid, kogemuslikke, informatiivseid ja silmaringi laiendavaid artikleid, mis aitavad kaasa sotsiaalvaldkonna arengule.

Teretulnud on ka info värskest ilmunud raamatute ja erialaste koolituste kohta. Artiklite mahtu palume kooskõlastada toimetusega. Artiklid palume saata meiliaadressil ajakiri@tai.ee. Skeemid ja joonised palume saata töötlemist võimaldavate failidena, mitte pildina tekstis. Pildid varustada selgitava tekstiga ja saata elektrooniliselt resolutsiooniga 300 dpi või postiga.

SISUKORD nr 2/2010

Eessõna

Maris Jesse.....2

Uudised

Lühiuudised ja pressiteated.....3

ESTA uudised.....5

STAR toimib ja areneb

Katrin Pedastsaar, Meelis Zujev.....6

Alkoholipoliitika

Tagasivaade alkoholi liigtarvitamise vastasele kampaniale „Palju sina jood?“



Helen Noormets.....7

Alkoholipoliitika maakondades

Maavalitsuste sotsiaalosakondade töötajate kommentaarid.....9

Alkohol ja noored

Karin Streimann.....12

Perepoliitika

Uus osakond sotsiaalministeeriumis

Mari Kalkun16

Ühe vanemaga pered: probleemid, vajadused ja poliitikameetmed

Hede Sinisaar, Piia Tammpuu.....17

Perekondade taasühendamine –

tühimik Eesti sotsiaaltöö maastikul

Andres Julle.....21

Tööturupoliitika

EQUAL programmi raames teostatud

uudsetest ideedest

Merlin Tatrik25

Vabatahtlik töö

Eakas vabatahtlik toetab ühiskonda ja

aitab ennast

Merle Piho.....27

Hoolekanne

Omastehoolduse tugigrupp – abi

inimesele, kes hooldab oma lähedast

Ene Augasmägi.....30

Teenused psüühikahäirega eakatele SA

Tartu Vaimse Tervise Hooldekeskuses

Angelika Armolik.....32

Rehabilitatsioon

Tegevusplaani koostamine eri-

hoolekandeteenuste osutamiseks

Urve Tõnisson.....35

Sotsiaaltöö kui elukutse

Sotsiaalpedagoogika ja/või sotsiaalne

töö majandusprobleemide kontekstis

Mare Leino.....38

Kogemus

Erinoorsootööst Valgamaal

Jaanika Käst.....42

Uurimus

Spetsialisti rollist alla 14-aastase lapse

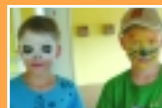
ülekuulamisel

Kristjan Kask.....45

Lapse heaolu

Lapsed suveks laagrisse

Kaja Vahar48



Sotsiaaltöö haridus

Saare maakonna sotsiaalala töötajate

erialane pädevus ja koolitusvajadus

Lea Pool.....51

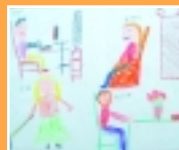
Milline on hea magistriuurimus

Katrin Niglas.....53

Sotsiaaltöö meetodid

Joonista inimene

Marika Ratnik.....57



Kokkuvõte

inglise ja vene

keeles.....62

Kirjandus.....64

SEEKORDSES ajakirja numbris on esikohal alkoholi-teema. Probleem ei ole uus ja Sotsiaaltöö lugejatele, kes oma töös alkoholismi tõttu kannatanud inimesi ja hävinud perekondi kahjuks sagedasti näevad, ei ole Eesti alkoholi-probleemi suurus mingiks üllatuseks.

Küll on aga alkoholikahju ulatus Eestis seni teadvustamata ja seepärast ei ole meil ka selgesõnalist, konkreetsete abinõude ja eesmärkidega alkoholi-poliitikat. Alkoholi tarvitamise

sagedus ja kogused on meie uskumuse kohaselt iga inimese oma asi. Üldse mitte juua saabki olla ainult igaühe enda otsustada. Seda, millal noor inimene esimest korda alkoholi proovib, millal ta esimest korda alkoholijoobes on ja kui sageli joob, mõjutavad pere, sõbrad, alkoholi kättesaadavus, ka nähtava alkoholi-reklaami esinemise sagedus ja sisu.

Tervise Arengu Instituudil on lähiaastastel võimalik Euroopa Sotsiaalfondi rahalisel toel vähendada alkoholikahju Eestis. Püüame teadvustada elanikkonnas alkoholikahju ulatust, et tekiks surve efektiivseid abinõusid hõlmava alkoholi-poliitika rakendamiseks. Samas pakume inimestele informatsiooni ja abi oma alkoholitarbimise objektiivseks hindamiseks. Uuringud on näidanud, et analoogiliselt kolleegidega mujal alahindavad ka meie arstid sageli patsientide alkoholitarbimist. Ometi on alkoholi liigtarvitamine riskiteguriks ligi 60 haigusseisundi, nende seas ka meil kõige sagedamini surma põhjuseks olevate südamehaiguste, vigastuste ja vähktõve puhul. Koostöös Tartu Ülikooli arstiteaduskonna ja erialaseltside ning ühingutega oleme Eestile kohandanud end mujal tõestanud alkoholi liigtarvitamise varajase avastamise ja nõustamise teenuse ning soovime seda järgmise kolme aasta jooksul Eestis järk-järgult rakendada.

Majanduskriis on meile toonud peamiselt muresid. Üks väheseid häid uudiseid on see, et inimeste vähenenud sissetulekud ja alkoholi tõusnud hind on kahel viimasel aastal langetanud üldist alkoholitarbimise taset Eestis. Targa tegutsemise ja hea koostööga kõigi asjaosaliste vahel on reaalne püüda langussuunda hoida ka siis, kui majandus ja sissetulekud taas kasvama hakkavad.

Maris Jesse



Vaesuse ja sotsiaalse tõrjutuse vastu võitlemise aasta avaseminar

12. märtsil 2010 toimus Eesti Rahvusraamatukogus vaesuse ja sotsiaalse tõrjutuse vastu võitlemise Euroopa aasta avaseminar. Seminaril tutvustati äsja ilmunud eesti- ja ingliskeelset kogumikku „Vaesus Eestis”, mille andis välja Statistikaamet. Kogumikust selgub, et absoluutne vaesus on Eestis küll vähenenud, aga suhteline vaesus on jäänud samale tasemele. Vaesuse riskirühmadesse kuuluvad ühe vanemaga ja paljulapselised pered, eakad, puudega inimesed ja töötud, kuid vaesust mõjutab ka näiteks sugu. Eestis on naised suurema tõenäosusega vaesemad kui mehed. Statistika näitab ka seda, et aastatel 2004–2007 koges peaaegu üks kolmandik Eesti leibkondadest vaesust ja umbes 5% neist ei ole suutnud vaesusest välja rabeleda.

Avaseminaril said statistilise kogumiku autorite kõrval sõna ka mitmed MTÜ-d, kes tutvustasid oma tegevust ja rolli vaesuse leevendamisel. Teiste seast paistsid silma Nõmme Lastekaitse Liidu ja MTÜ Heifer Estonia projektid.

Ajakiri Sotsiaaltöö annab vaesuse ja sotsiaalse tõrjutuse vastu võitlemise Euroopa aasta puhul välja erinumbri, mis ilmub oktoobris.

Ilmus uus Eesti inimarengu aruanne

Eesti Koostöö Kogu esitles 22. märtsil Eesti inimarengu aruannet 2009 Rahvusraamatukogus. Seekordse inimarengu aruande läbivaks teemaks on keskkond. Aruande peatoimetaja Marju Lauristini sõnul on Eesti riik kapseldumas ja tardumas, mille üheks põhjuseks on rahulolu

saavutatuga. Eesti arengu kitsaskohtadena nähakse muu hulgas inimressursi halba kasutamist, probleeme haridussüsteemis, töötust (eelkõige noorte hulgas), regionaalpoliitika mahajäämuse, kihistumist ja vähest sotsiaalset mobiilsust, kuid ka näiteks Eesti meeste tervist. Aruande koostamisse olid kaasatud Tartu Ülikool, Tallinna Ülikool, Poliitikauuringute Keskus PRAXIS, Tuleviku-uuringute Instituut, Säästva Eesti Instituut ning konsultatsiooni- ja koolituskeskus Geomedia. Aruande lühikokkuvõtte ja terviktekst on kättesaadavad Eesti Koostöö Kogu koduleheküljel www.kogu.ee.

Järvamaa pikaajaliste töötute abistamise projekt



MTÜ Süda-Eesti Sotsiaalkeskus alustab aprillis uue maakondliku projektiga „Tegusalt tulevikku”, mis kestab 2012. aasta lõpuni. Projekti rahastab Euroopa Sotsiaalfond, 10%-ga toetavad projekti omavalitsused ja MTÜ Süda-Eesti Sotsiaalkeskus. Kolme aasta jooksul kaasatakse projekti 350 pikaajalist Järvamaa töötut. Projekti kaudu peaks tööle saama 70 inimest. Projekti tegevus algab Albu, Koeru, Järva-Jaani, Roosna-Alliku ja Türi vallas ning Paide linnas. Edaspidi on võimalus projekti kaasata ka Imavere, Ambla, Kareda ja Vätsa valla elanikke. Põhitegevuseks on tööharjutus, mille käigus kaasatakse sihtgrupp ühistegevusse, taastatakse tööharjumus, arendatakse sotsiaalseid oskusi ning lihtsamaid töövõtteid. Suur osa on psüh-

hologilisel motivatsioonikoolitusel. Projekti teisel ja kolmandal aastal toimuvad järgmised koolitused: kohanemiskoolitus, pere tugiisiku koolitus, arvutikasutus, raamatupidamine, puhastamise alused, mööbli restaureerimine. Samuti on võimalik saada psühholoogilist abi ning rehabilitatsiooni sõltuvusest vabanemiseks. Tööharjutused viiakse läbi valdades, koolitused ja infopäevad aga piirkonniti (Lõuna-Järvamaa, Põhja-Järvamaa).

*Tiina Larven
projektijuht*

Valminud on puuetega tallinlaste kodust toimetulekut käsitlev sotsiaaluuring

Uuringu eesmärk oli välja selgitada erivajadustega inimeste probleemid ja takistused igapäevatoimingute tegemisel, et Tallinna linnal oleks võimalik koostada pikemaajaline tegevuskava nende lahendamiseks. Uuringu idee tuli Tallinna Puuetega Inimeste Kojalt ja Tallinna Invakomisjonilt, selle tellis Tallinna Linnakantselei arenguteenistuse linnauuringute osakond ning uuringu viis läbi Tartu Ülikooli sotsioloogia ja sotsiaalpoliitika instituut. 2009. aasta sügisel küsitleti Tallinnas 814 tööealist puudega inimest. Lisaks viidi läbi fookusgrupid ja süvaintervjuud nii puuetega inimeste kui hoolekandeteenuste osutajatega. Uuring näitas, et veidi üle poole (53%) puuetega tallinlastest hindab oma eluruumi seisundit heaks, 39% rahuldavaks ning 7% halvaks. Elukvaliteeti peab üldiselt heaks umbes veerand küsitletutest (23%), pooled (49%) hindavad seda rahuldavaks ning veerand (25%) puuetega tallinlastest peab oma elukvaliteeti halvaks. Kuigi eluasemega seotud hoolekande-

teenuste korralduses uuring teravaid probleeme ei tuvastanud, on koduse toimetuleku ja keerukamate toimingute korraldamisega probleeme kõigil puudeliikidel. Puuetega inimeste heaolu piiravad eelkõige materiaalsed võimalused, millele lisanduvad suuremal või vähemal määral sotsiaalsed takistused. Uuringu aruandega saab tutvuda Tallinna uuringute infosüsteemis aadressil <http://uuringud.tallinnlv.ee>.

*Malle Ojamaa
Tallinna Sotsiaal- ja
Tervishoiuameti peaspetsialist*

Omasteholdajate tugirühm Tallinnas

Märtsis alustas tööd Tallinna omasteholdajate tugirühm. Tugirühma tegevus on projektipõhine ning seda toetab Tallinna Sotsiaal- ja Tervishoiuamet. Rühma eesmärk on pakkuda tuge ja teadmisi inimestele, kes hooldavad kodus oma lähedasi. Koos käiakse regulaarselt üks kord kuus igal kolmandal kolmapäeval kell 13.00 Tallinna Puuetega Inimeste Tegevuskeskuse saalis (Endla 59). Kokkusaamistel räägivad spetsialistid (psühholoog, sotsiaaltöötaja, koduõde jt), kuidas tulla toime hooldamise praktiliste, sotsiaalsete ja emotsionaalsete probleemidega. Samuti on omasteholdajatel võimalus omavahel suhelda. Projekt kestab käesoleva aasta lõpuni ja selles osalemine on tasuta.

Lisainfo margit@inkotuba.ee,
www.kuivaks.ee, telefon 53017533.

*Margit Adams,
MTÜ Inkotuba, projektijuht*

Maailma sotsiaaltöötajate päeval tunnustati aasta tegijaid

Eesti Sotsiaaltöö Assotsiatsioon (ESTA) tähistas maailma sotsiaaltöö päeva piduliku üritusega 16. märtsil 2010 Pärnus, et tunnustada sotsiaaltöötajate saavutusi ja nende tänuväärset tööd. See traditsioon sai alguse aastal 2007. Tänavu esitati konkursile 51 kandidaati, kelle tööpanust ja hoolivat suhtumist on esile tõstnud kliendid, kolleegid ja koostööpartnerid.

■ **Aasta sotsiaalhooldaja 2009 tiitli pälvis Tallinna Mustamäe Sotsiaalkeskuse hooldustöötaja Urve Lehe**, kes töötab hooldustöötajana alates 1995. aastast. Ta on enim nõutud hooldustöötaja klientide seas ja aktiivne töötajate esindamisel nii asutuse juhtkonnaga suhtlemisel kui ka Mustamäe linnaosa valitsuses.

■ **Aasta sotsiaaltöötaja 2009 tiitli pälvis Viljandi maavalitsuse lastekaitse spetsialist Margit Pajo**, kelle idee põhjal on loodud MTÜ Viljandimaa Kasupered. Ka Viljandi Lastekaitse Klubi püsib suuresti tänu tema teotahtele ja ideedele. 2009. a koostas Margit Pajo Viljandi Lastekaitse Klubi viimase 10 aasta ajaloo, ta on osalenud mitmes üle-eestilises lastekaitse ja hoolekandelasel töögrupis, andes oma panuse seaduseelnõude ettevalmistamise ja sotsiaalpoliitika arendamisse.

■ **Aasta hoolekandeaasutuse juht 2009 pälvis Tallinna Vaimse Tervise Keskuse direktor Triin Vana**, kes on tegelenud vaimse tervise valdkonna arendamisega alates 2000. aastast. Eelmisel aastal osales Triin eksperdina sotsiaalministeeriumi

vaimse tervise süsteemi arendamise töögrupis ja algatas Vaimse Tervise messi traditsiooni, et tutvustada ja väärtustada vaimse tervise valdkonda.

■ **Elutöö tegija sotsiaalvaldkonnas ja ESTA teenetemedali pälvis Kehtna vallavalitsuse sotsiaalnõunik Mare Käpp**, kes on sotsiaalvaldkonnas töötanud alates 1992. aastast ja on Kehtna valla hoolekande rajaja. Tema algatas valla hooldekodu rajamise Keavas ja Kalbus, rajas valla eakate päevakeskuse ja lastekeskuse, millest hiljem kujunes noortekeskus. Ta osaleb Rapla Puuetega Inimeste Kojas, Raplamaa Ettevõtlike Naiste Ühenduses, Tervise Edendamise Nõukogu ja Kutsekoja kutsekvaliteedi komisjoni töös.

■ **ESTA aukirja sai sotsiaalvaldkonna teemade kajastamisel aasta jooksul kõige rohkem silma paistnud ajakirjanik Kadri Ibrus Eesti Päevalehest**. Ajakiri Sotsiaaltöö premeeris tiitlisajaajad 2010. aasta jooksul ilmuvate numbritega.

■ **Aukirja pälvis ESTA liige Regina Lind**, kes on ESTA asutajaliige ja aktiivselt osalenud kõigil üritustel ning aidanud kaasa ESTA maine kujundamisele ajakirja veergudel.

Sotsiaaltöötajaid tervitasid tunnustusüritusel sotsiaalministeeriumi kantsler Marelle Erlenheim, Riigikogu sotsiaalkomisjoni liige Liisa-Ly Pakosta, Pärnu maavalitsuse hariduse- ja sotsiaalosakonna juhataja Epp Klooster ja Pärnu abilinnapea Jane Mets.



STAR toimib ja areneb

Selle artikli kirjutamise hetkel käivad viimased ettevalmistused STARi rakendamiseks. Sotsiaaltöötajad osalevad koolitustes, kasutajatoed viivad end kurssi süsteemi peensustega ning projekti meeskond nii sotsiaalministeeriumi kui arendaja poolel tegeleb STARi keskkonna ettevalmistamisega. Tänaoleks oleme kogenud nii kartust kui kõhklust ja „vanast kinni hoidmise” meeoleolu, samas ka piisavalt huvi ja ootusärevust SISist kaasaegsema lahenduse vastu.

Sotsiaaltöötajate jätkukoolitustele antud hinnangud on olnud valdavalt positiivsed. Koolitaja (IT Koolitus) on eesmärgiks seadnud kõigi osalejate kasutusoskuse saavutamise, pakkudes lisakoolitusi neile sotsiaaltöötajatele, kes ühekordse koolituse järel end süsteemi kasutajatena veel küllalt kindlalt ei tunne ning võimaldades nõustamist ka pärast koolituste lõppu.

STARi koolituskeskkond aadressil www.sm.ee/star on olnud avatud alates esimestest STARi tutvustavatest koolitustest oktoobris 2009 ning see jääb avatuks ka pärast STARi rakendumist. Koolituskeskkonnas õppimist soovitame kõigile sotsiaaltöötajatele, kes pole veel koolitustes jõudnud osaleda.

Artikli ilmumise ajaks on sotsiaaltöötajad saanud mõnda aega uues süsteemis tööd teha ning omandanud juba kasutusvilumusegi. On tekkinud parem ettekujutus süsteemi funktsioonidest, ehk ka mõtteid muutmisvajadustest. Tõrgete ilmumisel soovitame esmalt kontrollida töökoha internetiühenduse toimimist ning võimalusel siseneda kolleegi arvuti kaudu, et vältida arvutipõhise probleemi kandmist süsteemivea arvele. Kui probleem sellele vaatamata püsib, palume kohe meiega kontakteeruda. Süsteemi tehnilist toimimist jälgib 24 tundi ööpäevas ka süsteemi majutaja.

Sotsiaalministeeriumile suunatud kriitika üks peamisi argumente on, et STARi rakendamise aeg sattus sotsiaaltöötajate töökoormuse suhtes väga raskele ajale. See on tõsi, kuid samas ei ole tõenäoline, et koormus aasta jooksul oluliselt väheneks. Sotsiaalministeerium on saavutanud kokkuleppe rahandusministeeriumiga kompensatsioonis, mida omavalitsused saavad taotleda töökoormuse märgatava tõusu korral. Vastav kord on väljatöötamisel ministeeriumis, kuid rõhutame, et tegemist on ajutise / ühekordse meetmega seniks, kuni tekib uue süsteemiga töötamisel vilumus.

Kui süsteemi esimene elukuu on läbi, algab STARi meeskonna jaoks järgmine etapp – jätkuarendus ehk nn STAR II. Nii testimiste kui koolituste käigus on selgunud asju, mis võiksid süsteemis olla lihtsamad, mugavamad ja paremini funktsioneerida. Esimene eesmärk on x-tee päringute järk-järguline realiseerimine (eelkõige Sotsiaalkindlustusameti, Töötukassa, Maksu- ja Tolliameti infosüsteem). Lihtsam ja kiirem info saamine aitab kindlasti teha õigemaid otsuseid väiksema vaevaga. Seniks säilivad sotsiaaltöötajatel senised ligipääsud riiklikele andmekogudele. Samuti soovime lähikuudel lahendada toimetulekutoetuse maksmise osas pahameelt tekitanud varasemate väljamaksekirjete ettekuvamise probleemi. Juhtumitöö toetamiseks on vaja täiendada juhtumiplaani andmete sisestamise ja väljatrüki võimalusi. Ka on vaja leida lahendus määratud toetuste-teenuste kohta statistika saamiseks. Siiski on see vaid esialgne kava, tegevuste järjekord ning täpne sisu selgub alles koostöös sotsiaaltöötajatega.

Meie käest on korduvalt küsitud, miks küll alustati süsteemi rakendamist toimetulekutoetuse maksmise STARi kaudu kohustuslikuks muutmisest. Selle üks põhjusi on, et toimetulekutoetus on ainus toetus, mida maksavad kõik omavalitsused: see on ainus võimalus panna kõik omavalitsused uut süsteemi kasutama ja järelikult ka selle kohta midagi arvama. Ainult sel viisil on loota, et jätkuarendused arvestavad sotsiaaltöötajate vajadusi ning toetavad nende tööd.

Sotsiaalministeeriumi kodulehel STARi rubriigis on lisaks kõikvõimalikele juhendmaterjalidele kirjas STARi meeskonna kontaktid. Palume kõiki sotsiaaltöötajaid oma küsimusi ja mõtteid mitte endale hoida, vaid neid jagada, olgu need siis negatiivsed või positiivsed. Täname sotsiaaltöötajaid, kes osalesid STARi lõpp- ja jõudlustestis, olid juhtgrupi liikmeteks ja vastasid kogu arendusprotsessi käigus meie esitatud loendamatu küsimustele.

Katrin Pedastsaar

STAR registri juhi kohusetäitja

Meelis Zujev

STAR IT projektijuht

Eesti inimene on
alkoholi tarbimises
Euroopas 2. kohal

Palju sina jood?

Ära valeta endale! www.alkoinfo.ee



Tagasivaade alkoholi liigtarvitamise vastasele kampaaniale „Palju sina jood?”



Helen Noormets
*Tervise Arengu Instituudi
kommunikatsiooniosakonna juhataja*

Eestis juuakse ligi 12 liitrit absoluutset alkoholi aastas inimese kohta. Võib arvata, et seda numbrit on ajakirja lugeja tänaseks kuulnud mitmeid kordi. Eelmise aasta lõpul algatas Tervise Arengu Instituut alkoholi liigtarbimise vastase kampaania „Palju sina jood?”, mille üks eesmärke oli teadvustada avalikkusele alkoholiprobleemi ulatust Eestis. Arvestades seda, kui suur on Eestis alkoholi tarvitamine, on alkoholiga kaasnevad probleemid saanud hämmastavalt vähe avalikkuse tähelepanu.

EMORi 2009. a avaldatud andmetel arvab 77% elanikest, et Eestis juuakse liiga palju ja avalik arvamus on selle poolt, et alkoholiprobleemiga tuleb midagi ette võtta. Samas enda alkoholitartvitamist alahinnatakse vägagi oluliselt. Sama uuringu andmetel arvab vaid 2% elanikest, et ta joob palju, 83% inimestest aga arvab, et ta joob vähe või mõõdukalt. 15% elanikest ei tarvita üldse alkoholi. Seega suur hulk inimesi alahindab oma alkoholitartvitamist.

Alkoholi tarvitamise vastaste kampaaniade mõju on kahtlemata piiratud. Üks kampaania ei suuda kohe vähendada alkoholi tarbimist, kampaaniaid tuleb kombineerida muude meetmetega, ja ka sel juhul annavad need tulemusi alles aastate, võib-olla isegi aastakümnete pärast. Kampaaniade kasu seisneb eeskätt selles, et nad võimaldavad mõjutada avalikku arvamust, kujundada hoiakuid alkoholi suhtes ning aitavad sihtrühmal probleemi teadvustada. Probleemi endale tunnistamine on juba oluline samm, see on eelduseks probleemiga tegelemisele.

Kampaanial oli kaks eesmärki. Tahtsime avada ühiskonna silmi alkoholitarbimise olukorra suhtes ning algatada ühiskondlikku arutelu alkoholi teemal. Teine eesmärk oli panna inimesi mõtlema enda alkoholitarbimise harjumustele ning aidata neil oma suhet alkoholisse objektiivselt hinnata. Kampaania oli suunatud täiskasvanud inimestele vanuses 25–45, kes võivad endale aru andmata ületada piire, kust alkoholi tarvitamine muutub tervisele ohtlikuks. Sihtrühm on oma eluga hästi toime tulevad inimesed, kuid alkoholil on nende elus suurem roll kui peaks olema. Selle sihtrühma puhul ei ole probleemiks mitte niivõrd meele- tu joomine kui regulaarne alkoholitarbimine. Üldjuhul ei pane ei sihtrühm ega laiem avalikkus sedasorti napsitamist pahaks.

Alkoholist rääkimine on äärmiselt tundlik ning selle teeb eriliseks asjaolu, et alkoholiga puutub kokku väga suur osa Eesti elanikest. Alkoholi tarvitamine on muutunud paljudes olukordades enesestmõistetavaks hea elu osaks ning seda seostatakse positiivsete tunnetega. Mõned varjuküljed, mis alkoholi tarvitamisega on seotud, jäävad meeldivate emotsioonide varju. Nagu ütles kirjanik Andrus Kivirähk ühes kampaania ajal ilmunud artiklis: „Joomisega on kahjuks üldse raske sõidida, sest seda pahet ümbritseb mingi humoorikuse ja muheduse vatt..... Joomisvastane võitlus tundub inimestele ikka kuidagi igav ja isegi väiklane, kuid rahvalikud hüüdlauseid nagu „Võtame mõnuga!” toovad muheluse suule.”

Kampaania pani arutlema

Meie kampaania hüüdlauseks sai „Palju sina jood?”. Kampaania oluline osa oli veebileheküljel www.alkoinfo.ee. Inimesed said teha WHO poolt väljatöötatud testi oma alkoholitarbimise harjumuste mõõtmiseks. Alkoholikalkulaatori abil sai arvutada, kui palju absoluutset alkoholi on tarbitud, ning võrrelda seda arvu alkoholi tarbimise riskipiiridega. Lisaks traditsioonilisele tele- ja välireklaamile kasutasime ka mitmeid alternatiivmeedia kanaleid, nagu tanklad, taaraautomaadid. Internetikampaaniasse olid kaasatud ka sotsiaalmeedia võrgustikud Facebook, Orkut jt. Kampaania materjalid olid saadaval perearsti- ja hambaarvikeskustes, töökohtades ning neid levitasid ka maakondlikud tervisedendajad.

Statistika eestlaste alkoholitarbimise kohta käivitas avalikkuses ulatusliku arutelu. Päris palju oli neid, kes nii suurt numbrit kuidagi uskuda ei tahtnud, asudes ründama numbrite usaldusväärsust. Madis Filippov kirjutas ajalehes Postimees: „Ütlust „On olemas väike vale, suur vale ja statistika” meenutatakse siis, kui arvud räägivad meie kahjuks, küsimata, miks nad ei räägi poolakate, sakslaste või norrakate kahjuks. Proovige täita alkoinfo.ee kodulehel alkopäevikut, et selgust saada...”

Kampaania eesmärkide täitmist uurisime kolmel viisil: kampaania järelküsitlus tuhande 15–74 a elaniku hulgas, meediakajastuste monitooring ning kampaania veebilehe külastus. Meenutades kampaania eesmärke, olid selleks alkoholi teema tõstatamine avalikkuses ning sihtrühma abistamine probleemi teadvustamisel.

Kampaania ajal suurenes meedias alkoholiteema kajastamine novembris hüppeliselt, ületades eelnenud kuude keskmise 3,5-kordselt. Kampaanialeht www.alkoinfo.ee kogus kampaania jooksul üle 150 000 külastaja, kellest üle poole kasutasid ka alkoteste veebileheküljel enda alkoholitarbimise hindamiseks. 52% inimestest ütles kampaania järelküsitluse andmetel, et nad on sattunud viimastel kuudel arutlema Eesti elanike alkoholitarbimise teemal. 35% inimestest ütles, et kampaania pani neid mõtlema isiklikule alkoholitarbimisele. Esimese alkoholitarbimise vastase kampaania tulemustega jäime rahule. Jätkame kampaaniatega vähemalt kaks aastat. Samas nõustume 27. novembri Postimehe juhtkirjas tõdetuga: „Tervise Arengu Instituudi korraldatud kampaania „Ära valeta endale” on tegelikult vaid tilluke osa sellest, mida Eesti ühiskond tervisesõbralikumate eluviiside poole liikumiseks vajab”.

Alkoholipoliitika maakondades

Ajakiri Sotsiaaltöö palus maavalitsuste sotsiaalosakondadelt kommentaari alkoholipoliitika kohta. Palusime kirjeldada alkoholi tarvitamisega seotud probleeme maakonnas, kas ja millist ennetustööd tehakse ning milliseid rehabilitatsioonivõimalusi pakutakse. Seoses sellega, et alkoholi tarvitamine on muutunud Eestis ulatuslikuks probleemiks, tundsi huvi, kuidas kavatakse rehabilitatsioonisüsteemi edasi arendada.

Saare maavalitsuse haridus- ja sotsiaalosakonna peaspetsialist Imbi Jäe:

Kui Kuressaares kehtestati alkoholi müügile ajaline piirang ja alkoholi-reklaami keeld linnas, tuli sellest suur kära kogu vabariigis. Täna on riik paika pannud piirangud, mida ka meie maakond järgib. Maakonna vabatahtlik usaldustelefon on liitunud üleriigilise lühinumbriga 126 ja nõustab vajadusel alkoholiprobleemiga inimesi telefonitsi iga päev 17.00–03.00. Eraldi alkoholipoliitikat pole aga maakonnas välja töötatud.

Alkoholisõltuvusest vabanemiseks on võimalik pöörduda ambulatoorsele ravile kas perearsti või psühhiaatri poole. Intoksikatsiooniseisundite ja alkoholpsühhooside ravi toimub Kuressaare haigla psühhiaatriaosakonnas.

Probleemiks on alkohoolikute rehabilitatsioon. Anonüümsete alkohoolikute rühm töötab ainult Kuressaares 1–2 korda nädalas. Tavaliselt osaleb rühmatöös 7–10 inimest. Alkoholismist tingitud residuaalsete psüühikahäiretega inimestele puuduvad meie maakonnas ajakohased rehabilitatsioonivõimalused. Senini on seda lünka püüdnud täita Puuetega Inimeste Koja päevakeskus ja Sõmera hooldekodu, kuid sellest ei piisa. Kuna kõik on praegu ikkagi inimese enda vastutusel ja rahakotil, siis võib rehabilitatsiooni osatähtsust lugeda olematuks. Praegu puudub nn sundravi süsteem ja töotu-

ru tänases olukorras on vaja mõelda alkohoolikute rehabilitatsiooni finantseerimisele, ennetavale nõustamisele, tugisüsteemidele.

Minu peast on läbi käinud ka mõte seada piirangud baaride ja pubide lahtiolekuaegadele. Pole mõistlik, et need asutused on avatud nii kaua, kui viimane klient on lahkunud. Kui enne puhati pärast pidu, siis praegu puhatakse enne baari minekut ehk pidu, ja see tuleb sellest, et erikülalised / ansamblid tulevad lavale alates keskööst. See aga tähendab ooteaega ja alkoholitarbimist (tujutõstmist) ning kui õige pidu pihta hakkab, on enamus juba kaotanud aja- ja reaalsustaju. Täna on oma maine kaotanud koolipeod, sest need on alkoholivabad ja hakkavad peale „liiga vara” (alates 20.00) ning on paljude piirangutega. See aga paneb noored smugeldama end täiskasvanute maailma st ööklobidesse, baaridesse, pubidesse.

Hiiu maavalitsuse haridus- ja sotsiaalosakonna juhataja asetäitja sotsiaaltöö alal

Aasa Saarna:

Maakonnas ei ole kehtestatud iseseisvat alkoholipoliitikat. Sekkumised puudutavad ennekõike alkoholiprobleemiga peresid, kus kasvavad lapsed. Alkoholiprobleemiga inimestega (hingehoiu, rehabilitatsiooniga) tegeleb maakonnas MTÜ Samaaria

Misjonikeskus ja MTÜ Heatahteühing Lootus. Otsemeid tegevusplaanide ja juhiseid maakondlikul tasandil välja töötatud ei ole.

MTÜ Samaaria Misjonikeskuses pakutakse varjupaika ja tööteraapiat isikutele, kel puudub eluase, ning tuge karskele eluviisile üleminekul. Alkoholi tarvitamine hoolekandeesutuses on keelatud. MTÜ Heatahteühing Lootus pakub süüa, hingehoidu, nõustamist. Riigi rahalist tuge sellel tegevusel ei ole.

Tänastes oludes, kus sotsiaaltöös on põhirõhk töötusel ja majandusraskustes lastega peredel, ei ole alkohoolikute rehabilitatsioonisüsteemi arendamine prioriteediks, kuigi see on eeltoodud probleemidega tihedalt seotud. Puudus on nii rahast kui tööjõust.

Rapla maavalitsuse haridus- ja sotsiaalosakonna juhataja asetäitja kt sotsiaalhoolekande alal Tõnis Vaik:

Lähtudes Rapla Maakonna arengukavast, julgen väita, et alkoholipoliitika elluviimine on maakonnas suuresti terviseedenduse pärusmaa.

Arengukavas on seatud eesmärgiks vähendada aastaks 2015 võrreldes aastaga 2001 alkoholi tarvitamist koolinoorte seas 10%. Igal aastal korraldatakse maakonnas erinevaid teemapäevi (näiteks südamenädal), mis juhivad tähelepanu alkoholi kuritarvitamisele.

Varasematel aastatel oli üks põhilisi alkoholipoliitika elluviimise eesmärke alkoholi müügipiirangu kehtestamine maakonna piires. See ka õnnestus, kuid rõõm on tõdeda, et nüüd on riik selle reguleerinud ühistel alustel.

Maakonnas on koostamisel terviseprofiil 2010, mis toob välja ka alkoholismiga seotud probleemid. Arvan, et

terviseprofiilist lähtudes hakatakse kindlasti välja töötama ka maakondlikku alkoholipoliitikat, mis pöörab erilist tähelepanu noortele. Noorte suhtumine alkoholi tarvitamisse on võrreldes 2006. aastaga muutunud, kuid vaja on jätkuvalt teha tööd selle nimel, et alkoholi pruukimine ei muutuks noorte hulgas tavaliseks.

Maakonnas alkoholipoliitika mõjutamiseks oleme ilmutanud artikleid maakonnalehes „Nädaline”, korraldanud ümarlaudu, edastanud andmeid uimastiküsitluste kohta omavalitsustele, korraldanud politsei ja tervisenõukogu liikmete esinemisi valla komisjonides jne.

Rapla vallas töötab edukalt töötute rehabilitatsioonikeskus. Selles keskus saavad käia ka need töötud, kes on jäänud töötuks eelkõige alkoholi liigtarvitamise tõttu. Minu andmetel pakutakse seda teenust küll kahjuks ainult Rapla valla inimestele.

Alkoholiprobleemiga tegeleb Rapla maakonna nõustamiskeskus. Kehtna vallas on olemas sealse hooldekodu (MTÜ Elupuu) kõrval varjupaik, kuhu võetakse elama alkohoolikuid. Meie andmetel puudub maakonnas üldine alkohoolikute rehabilitatsioonikeskus, ja see on ka kõige suurem probleem.

Võru maavalitsuse haridus- ja sotsiaalosakonna nõunik Mare Udras:

Alkoholi tarvitamine on maakonnas üha suurenev ja noorenev probleem. Statistilised andmed alkoholisõltuvuse ja alkoholist tingitud psüühikahäirete esinemissageduse kohta on mitmekordistunud. Maakonnas on prioriteediks olnud alkoholi tarbimise ennetustegevus. Kahjuks ei eraldata alates 2008. aastast maakondadele uimastienetuseks raha.

Sõltuvusprobleemidega inimesi nõustame kaks tundi nädalas haigekassa rahastatavast projektist „Vigastuste ennetamine Võru maakonnas”. 2007. aastal alustas esimesena Eestis tööd Pereklubi alkoholiprobleemiga inimeste pereliikmetele. Heade Templerite Ühingu vahendusel toimusid koolitused. Pered käivad koos, et arutada probleeme ja leida koos juhendajaga lahendusi. Töö Pereklubis on vabatahtlik. Meedikute ja sotsiaaltöötajate arvates on probleemiks see, et puudub riigi poolt rahastatud ravi ja rehabilitatsioon alkoholiprobleemiga inimestele. Ravi on võimalik saada vaid paar päeva eluohhtlikust situatsioonist väljatoomiseks. Tervise Arengu Instituut on alustanud alkoholi varase avastamise ja nõustamise projektiga perearstidele, kuid positiivse tulemuse saavutamiseks on vaja tugisüsteeme, sh psühholoogilist nõustamist.

Ida-Viru maavalitsuse peaspetsialist Eha Samra:

Maakonnas ei ole eraldi alkoholipoliitikat välja töötatud. Alkoholiprobleem on. Järjest rohkem joovad noored ja alaealised. Tundub, et alkoholile müügipiirangute kehtestamisega on olukord natuke paranenud. Alkoholiteemat oleme käsitlenud kohalikus ajalehes Põhjarannik ja tervisepäevadel. Koolidele ja noortekeskustele on jaotatud teavitusmaterjale. Tänavatel ja suuremates kaubanduskeskustes olid nähtaval Tervise Arengu Instituudi alkoholivastase kampaania plakatid „Palju sina jood?” Rehabilitatsiooniteenused alkoholilikele peaaegu puuduvad, sest puudub nõudlus. Erinevad MTÜ-d ja projektid on lõpetanud tegevuse rahastamise lõppemise tõttu. Ahtme

Psühhiaatria haiglas on võimalik saada ambulatoorset võõrutusravi. Tihti jäetakse see pooleli, sest ravile on tulnud pereliikmete nõudel ja oma tahe alkoholismist vabanemiseks puudub.

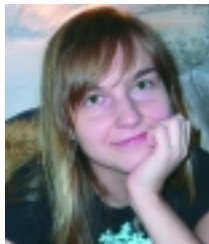
Narvas on võimalik alkoholismi ravida sisekliiniku psühhiaatriasakonnas ning nõustamist ja rehabilitatsiooniteenust pakub MTÜ Narkomaanide ja Alkoholilike Rehabilitatsioonikeskus „Sind ei jäeta ükski”.

Vajadusel on võimalik viibida kuni 1,5 aastat võõrutusel talu tüüpi rehabilitatsioonikeskuses Vaivinas. Teiseks variantiks on osalemine grupitöös kaks korda nädalas. Praegusel ajal käib grupis 2–3 inimest kuus. Paralleelselt kliendiga nõustatakse ka tema pereliikmeid. Kui pere on huvitatud ja toetab, siis on tulemus hea. Kui aga pere koostöök on valmis ei ole, pole ka võõrutusel tulemust.

Töö selles valdkonnas peaks jätkuma eelkõige riigi poolt tervikliku alkoholipoliitika väljatöötamisega. Täielikult tuleks keelustada alkoholireklaam, karmistada nõudeid müügikohtadele. Ei ole normaalne, kui paar tundi enne poe sulgemist ja hommikul enne kella 10 tuleb poes valjuhääldist kuulata alkoholimüügi piirangutest teatamisele lisaks, et loodetakse mõistvale suhtumisele. Või teine markantne näide novembrikuisest alkoholivastasest kampaaniast „Kui palju sina jood? Ära valeta endale!” televisioonis. Sellele järgnes kohe reklaamklipp „Saaremaa vodka. Võtame mõnuga”.

Need on asjad, millest peaks alustama, ja nimelt riigi tasandil. Meie ei saa keelustada reklaame, sundida kauplusi eksponeerima alkoholi vähemnähtavates kohtades jne. Arvame, et igal juhul peab tegelema alkoholismi ennetamisega, ja seda eriti noorte hulgas.

Alkohol ja noored



Karin Streimann

Tervise Arengu Instituudi tervise edendamise osakonna peaspetsialist

Alkoholi tarvitamine Eestis on suur, põhjustades probleeme nii riigile kui üksikisikule. Alkoholi tarvitamine on seotud kuritegevuse, vägivalda, vigastuste, õnnetuste ja haigestumisega (EUROCARE & COFACE, 1998), kuid ka laste väärkohtlemisega, olles üheks olulisemaks põhjuseks, miks väärkoheldud või hooletusse jäetud lapsed satuvad hoolekande süsteemi.

Noorte alkoholitarvitamist on korduvalt uuritud. Kooliõpilaste tervisekäitumise uuringu (2005/06) järgi tarvitab alkoholi vähemalt kord nädalas 23% 15-aastastest. Kolmandik noortest ütleb, et on alkoholi tarvinud elus enam kui 40 korda (ESPAD, 2007). Võrreldes 1995. aastaga joob aina rohkem noori alkoholi suures koguses ja tihedamini.

Noorte alkoholitarvitamine tekitab neile nii lühi- kui pikaajalisi tervisekahjustusi, viimaste uuringute järgi võib noore suur alkoholitarvitamine kahjustada ka tema aju arengut (YAAP, 2008). Lisaks on noorte alkoholitarvitamine seotud kuritegevuse ja antisotsiaalse käitumisega, samuti suureneb alkoholi pruukides noore risk sattuda kaitsmata vahekorda, mitte tulla toime koolis, tarvitada narkootikume jms.

Ühest küljest on alkoholi tarvitamine inimese isiklik vabadus, teisest küljest kaasneb ükskõik millise legaalse või illegaalse uimasti tarvitamisega vastutus nii iseenda kui teiste ees.

Miks alkoholi tarvitatakse

Alkoholi tarvitamist mõjutavad tugevalt sotsiaalsed olud (Ogborne, 2004). Alkoholi tarvitamiseks peavad olema võimalused: võimalus osta alkoholi, ilma et see oleks liiga kallis, ja võimalus osta seda võimalikult kodu lähedalt. Samamoodi ka võimalus osta seda, millal iganes tahtmine tuleb, hoolimata inimese vanusest või purjusoleku astmest. Lisaks veel võimalus osta illegaalset odavat alkoholi.

Teine oluline punkt on ühiskonnas aktsepteeritud alkoholi tarvitamise „kultuur“. Millistes olukordades ja millal pruugivad lapsevanemad alkoholi, millal ja kui palju avaliku elu tegelesed, popstaarid, laste iidolid; kas alkoholi seostatakse positiivsete või negatiivsete väärtustega; kas ühiskond soosib alkoholi tarvitamist või mitte. Siia kuulub ka alkoholireklaam: kuivõrd seostatakse alkoholi mõistetega õnnelik, lõbus, sõbrad, värske, lahe; kellele alkoholireklaam on suunatud ning mis ajal ja kus seda esitletakse.

Alkoholi tarvitamist mõjutavad ka uued trendid ühiskonnas – lahutused, üksinda elamine, üksikvanemaga perekonnad. Täiskasvanute jaoks võib alkoholi tarvitamine olla nii lahku mineku põhjus kui ka tagajärg.

Noorte alkoholi tarvitamise põhjused ei erine oluliselt täiskasvanute omadest. Samamoodi mõjutab nende tarbimiskäitumist reklaam, ühiskonna tarbimiskultuur ning stress. Näitena

võib nimetada uuringut ESPAD 2007, mille järgi pooled vastanud noortest tarvitasid viimasel korral alkoholi kellegi teise kodus ning veerand vastanutest oma kodus. Alaealiste kodudes alkoholi tarvitamine jääb lapsevanemate ja perekondade vastutada, seda ei saa kontrollida riik ega muud sotsiaalsed institutsioonid. Saab ainult informeerida lapsevanemaid alkoholi mõjust alaealiste tervisele ning selgitada neile, et pole olemas ühtegi ohutut alkoholi tarvitamise viisi, ükskõik kas alkoholi tarvitatakse vanemate silma all või siis vanema teades. Ning panna neid mõtlema, et nemad täiskasvanuna on oma lastele eeskujuks.

Stressi ja noorte alkoholitarvitamise seost näitas 15 aastat väldanud Soome uuring (Seljamo jt, 2006), kus selgus, et noorte alkoholi tarvitamist mõjutab tugevalt ühest vanemast eemalolek. Võrreldes teiste riikidega, elab Eestis tunduvalt vähem lapsi koos mõlema bioloogilise vanemaga (Aasvee jt, 2009). Mõlema vanemaga elavate laste suhtarvult oleme 36. kohal 41 riigi seas.

Muidugi ei saa alkoholi pruukimise korral välistada nooruki isikuomadusi, mis võivad seda mõjutada: riskikäitumisele altimad on hüperaktiivsed lapsed, antisotsiaalsete iseloomujoontega lapsed ja madala akadeemilise sooritusvõimega lapsed.

Perekonna mõju alkoholi tarvitamisele

Inimese käitumist ja tundeid mõjutavad teised inimesed. Lapse käitumine, harjumused ja arvamused kujunevad välja ümbritsevaid inimesi jälgides ning neilt õppides. Sotsiaalse õppimise teooria järgi ongi psühhoaktiivsete ainete tarvitamine õpitud sotsiaalse suhtluse käigus vanemaid, sõpru, tuttavaid vaadeldes (Payne, 1995). Laste jaoks on vanemad suureks autoriteediks, mistõttu on vanemate imiteerimine ja matkimine üks olulisemaid õppimisviise. Alkoholi tarvitamise viise ei õpita ainult jälgimise teel, vaid enamasti vanemad ka suunavad seda, kas lubades või keelates alkoholi tarvitamist (Velleman & Orford, 1999). Lisaks sellele, et lapsed õpivad vaadeldes, jätavad nad ka meelde, mis olukordades ja kuidas alkoholi tarvitatakse. Seejärel korraldatakse sama tegevust juba vastavas situatsioonis ehk siis olukorras, kus on nähtud vanemaidki seda tegemas: kas siis purjuspäi rooli istudes, enne peole minekut alkoholi tarvitades või igal õhtul veini juues.

Mõned perekonnad soodustavad oma pereliikme poolt alkoholi tarvitamist, mistõttu mõnedes peredes on alkoholiprobleemidel suurem tõenäosus esineda, teises aga alkoholi tarvitamine peatatakse (Steinglass jt, 1987). See tähendab, et perekonnad kujundavad välja oma reeglid suhtlemiseks, mis toetavad kindlat käitumisviisi (Ogborne, 2004). Näiteks perekond ei plaani kunagi ühtegi üritust reede õhtuks, sest siis läheb isa oma sõpradega viina võtma, noored aga oma sõprade juurde alkohoolseid jooke pruukima. Mõnes peres ei pöörra mingit tähelepanu noore poolt alkoholi tarvitamisele, teises seda küll tehakse, aga otsustavalt ei reageerita. Kolmandas nähakse alkoholi pruukimist kui vältimatut tegevust. Seega ei saa noore alkoholi tarvitamist vaadata perekonnast eraldi, vaid noort kui liiget oma perekonnas ning ühiskonnas tervikuna. Noored on iga päev keskkonnas, kus perekonnad ja teised sotsiaalsed võrgustikud kujundavad välja reeglid, mis toetavad või siis pärsivad alkoholi tarvitamist.

Uuringute järgi avaldab lastele ja vanemlikele võimetele mõju vanemate pidev alkoholi tarvitamine, õhtune alkoholi tarvitamine, nädalavahetustel alkoholi rohke tarvitamine ning pidev ja rohke alkoholi tarvitamine (Kroll, 2003).

Alkoholi tarvitamine peres ning selle mõju lastele

Peresisene alkoholi pruukimine võib mõjutada lapse arengut alates tema sünnist. Laps võib olla väärkoheldud ning hooletusse jäetud, noorukid võivad tunda häbi oma vanemate pärast ning otsida lahendusi oma probleemidele uimastitest. Morehouse (Stafford, 1992) on pan-

nud kirja neli lapse arenguks ja kasvamiseks vajalikku funktsiooni, mida peresisene alkoholi tarvitamine võib ohustada:

1. Rolli stabiilsus. Lapsel on vaja pidevat ja järjekindlat emotsionaalset suhet vanemate ning teiste pereliikmetega. Purjus vanem võib käituda väga kohatult (mitte eakohaselt), samas peaks laps teda austama (Kroll, 2004).
2. Keskkondlik järjepidevus. Kodu peab olema turvaline ja kindel koht, kui aga vanemad tarvitavad alkoholi, ei pruugi näiteks olla selge, kes täna magab kus ja kellega – ühe vanema jooanud oleku korral võib teine magada eraldi või laste juures. Magamisajad võivad sõltuda sellest, kas vanem(ad) on alkoholi tarvitanud või mitte.
3. Usaldusvärsus, etteaimatavus. Alkoholi tarvitamine võib kaasa tuua usaldusvärsuse kadu, kuna alkoholi tarvitav vanem ei mäleta lubadusi, mida ta lapsele andnud on. Lastel tuleb lõpmatult kuulata ühtesid ja samu lugusid, sest purjus vanem ei mäleta, et ta neid varem oleks rääkinud (Stafford, 1992).
4. Emotsionaalne kättesaadavus, emotsioonide kontrollimine. Igale lapsele on väga tähtis, et tema vanem oleks talle emotsionaalselt olemas. See tähendab, et vanem peab olema suuteline lapsele aegajalt pühendama kogu oma tähelepanu, olema empaatiline, toetav, lapse vajadusi esiplaanile seadev. Kui lapsevanem joo, jäetakse lapse vajadused tihti unarusse. Alkoholi tarvitanud vanem võib muutuda tujukaks, olla ühel hetkel hooliv, armastav ja lõbus ning järgmisel hetkel vägivaldne, vaidlev ja keelav. Christensen (1997) toob välja laste arusaama sellest, milles erineb purjus vanem kaine vanemast: laste arvates pöörab kaine vanem neile tähelepanu, kuid purjus vanem on ligipääsmatu.

Peresiseste alkoholiprobleemide psühholoogilised, sotsiaalsed ja füüsilised tagajärjed lastele

Rohke alkoholi tarvitamine perekonnas võib tekitada lastele probleeme alates psühholoogilistest (nt psüühika- ja käitumishäirete sagedasem esinemine), sotsiaalsetest (omavaheliste suhete halb kvaliteet, isolatsioon teistest inimestest ja sõprade puudumine, raha vähesus ning sellest tulenevad puudujäägid, suurem tõenäosus vanemate lahutuseks, kooliprobleemid), füüsilistest (loote alkoholsündroom) ning lõpetades geneetilistega (suurem tõenäosus olla tulevikus alkoholiprobleemiga). Lapsed võivad olla isoleeritud abi võimalustest, sest üritavad oma pere probleeme kõigi eest varjata ning tunnevad häbi oma pere pärast. Samuti võib nende kodu olla elamiseks ebasobiv – pidutsemiste tõttu ei saa nad magada, purjus vanem võib last väärkohelda või hooletusse jätta, mure tõttu ei pruugi laps olla võimeline õppima. Kui probleemid muutuvad väga tõsiseks, võivad lapsed sattuda hoolekande huviorbiiti.

Lapsed kasvavad üles keskkonnas, mille täiskasvanud nende jaoks on loonud. Piirides, mille täiskasvanud endi ja nende jaoks seavad. Ning uskudes seda, mida nende jaoks olulised inimesed usuvad. Seega muutmaks noorte alkoholi tarvitamist, tuleb alustada neid ümbritsevatest inimestest.

Kust saada abi?

Anderson ja Baumberg (2006, 6–7) toovad oma raportis Euroopa Komisjonile välja, et hetkel on Euroopas hinnanguliselt 23 miljonit alkoholisõltlast ning suure osa alkoholikahjustest kannavad inimesed, kes ise ei tarvita alkoholi. Siia kuulub 60 000 alakaalulist sündi, 16% laste väärkohtlemise ning hooletussejätamise juhtudest ning 5–9 miljonit last, kes elavad alkoholist oluliselt mõjutatud perekondades.

Euroopas on olemas mitmeid teenuseid aitamaks alkoholiprobleemidega peredest pärit lapsi ning teisi pereliikmeid. Eestis tegutsevad täiskasvanute eneseabirühmad, nagu AA (anonüümsed alkohoolikud), Al-Anon (alkohoolikute pereliikmed), CoDa (kaassõltlased) ja ATL (alkohoolikute täiskasvanud lapsed), abi on võimalik saada ka nõustamiskeskustest,

haiglatest ja polikliinikutest (vaata lähemalt <http://www.alkoinfo.ee>.) Euroopas on loodud võrgustik spetsialistidele, kes puutuvad kokku alkoholiprobleemidega peredes kasvavate lastega (www.encare.info). Eestis on selle teemaga rohkem tegelnud Tallinna ja Tartu laste tugi-keskused ning Tallinna Perekeskus. Nõustamist telefoni teel pakub ka uimastiinfo telefon 1707, lasteabi-telefon 116111 ning veebis nõustamiskeskused www.lahendus.net, www.lapsemure.ee.



Viidatud allikad

- Advocacy for the Prevention of Alcohol Related Harm in Europe & Confederation of Family Organisations in the European Community (EUROCARE & COFACE, 1998). Alcohol problems in the Family: A report to the European Union.
- Allaste, A. A.** (toim.) (2008). Koolinoored ja uimastid: 15–16-aastaste õpilaste legaalselt ja illegaalselt narkootikumide tarvitamine Eestis (ESPAD). Tallinn: Tervise Arengu Instituut.
- Anderson, P., Baumberg, B.** (2006). Alkohol Euroopas: rahva tervise perspektiivis. Suurbritannia: Institute of Alcohol Studies.
- Department for Children, Schools and Families, The Home Office, Department of Health** (2008). Youth Alcohol Action Plan (YAAP). London: Crown.
- Ogborne, A.C.** (2004). Theories of Addiction and Implications for Counselling. In **Harrison, S., Carver, V.** (eds.), Alcohol & Drug Problems: a Practical Guide for Counsellors, 3rd ed.
- Seljamo, S., Aromaa, M., Koivusilta, L., Rautava, P., Sourander, A., Helenius, H., Sillanpää, M.** (2006). Alcohol use in families: a 15-year prospective follow-up study. *Addiction*, 101, 984–992.
- Aasvee, K., Streimann, K., Karelson, K., Oja, L., Trummal, A.** (2009). Eesti kooliõpilaste tervisekäitumine: 2005/2006. õppeaasta uuringu raport. Tervise Arengu Instituut.
- Payne, M.** (1995). Tänapäeva sotsiaaltöö teooria: kriitiline sissejuhatus. Tallinn: Spin Press.
- Velleman, R., Orford, J.** (1999). Risk and resilience: adults who were the children of problem drinkers. Amsterdam: Harwood Academic.
- Steinglass, P., Bennett, L.A., Wolin, S.J., Reiss, D.** (1987). The alcoholic family: drinking problems in a family context. New York: Basic Books.
- Kroll, B.** (2003). Parental Substance Misuse and Child Protection. London: Jessica Kingsley Publishers.
- Kroll, B.** (2004). Living with an elephant: Growing up with parental substance misuse. *Child and Family Social Work*, 9, 129–140.
- Stafford, D.** (1992). Children of alcoholics: how a parent's drinking can affect your life. London: Piatkus.
- Christensen, E.** (1997). Aspects of a Preventive Approach to Support Children of Alcoholics. *Child Abuse Review*, 6, 24–34.

Uus osakond sotsiaalministeeriumis



Mari Kalkun
*Sotsiaalministeeriumi laste ja
 perede osakonna juhataja*

Sotsiaalministeeriumis alustas 3. märtsist tööd laste ja perede osakond. Osakonna põhiülesanne on kavandada ja viia ellu laste õiguste ja lastekaitse poliitikat ning juhtida tervikliku perepoliitika kujundamist. Osakonna töö eesmärk on tagada, et iga laps oleks väärtustatud, lastekaitse hästi korraldatud ning perede heaolu tõuseks. Osakond korraldab ka rahvusvahelist lapsendamist.

Seni oli pere ja lastekaitse poliitika jagatud sotsiaalministeeriumi kahe osakonna vahel. Laste õiguste ja kaitsega ning rahvusvahelise lapsendamisega tegeles hoolekandeosakond ja perepoliitika küsimustega soolise võrdõiguslikkuse osakond. Uues osakonnas jätkavad tööd samad inimesed, kes töötasid neis kahes eelnimetatud osakonnas.

Uus osakond juhindub oma tegevuses lastekaitse olulistest väärtustest. Meie jaoks on iga inimene ning iga laps väärtus, samuti on väärtuslik iga perekond olenemata pere vormist/tüübist (abielu, vaba kooselu, taasloodud pere jm). Oleme seisukohal, et lapse parim kasvukeskkond on perekond ning iga laps on täisväärtuslik pere- ja ühiskonnaliige, toetame põlvkondadevahelist solidaarsust. Teeme tööd selles suunas, et meestel ja naistel oleksid võrdsed võimalused, õigused, kohustused ja vastutus. Poliitika kujundamisel arvestame inimese elukaare etappe ning erivajadusega inimeste ja muukeelse elanikkonna vajadustega.

On hea, et nüüdsest on laste ja peredega tegelevatel nii kodu- kui välismaistel organisatsioonidel üks kindel partner. Seda tõendab nii osakonnale kohe töö alguses osaks saanud meedia huvi poolt kui ka kodanike ja organisatsioonide pöördumised.

Avalikkuses äratas suurt tähelepanu plaan keelustada laste kehaline karistamine. Meil on hea meel, et ühiskonnas on käivitunud arutelu positiivse lastekasvatuse ja vanemate toetamise üle. Kehalise karistamise keelustamise eelnõu osas teevad lõpliku otsuse Riigikogu saadikud.

Osakonna olulisemad ülesanded 2010. aastaks on laste ja perede arengukava koostamine aastateks 2011–2016 ning lastekaitse seaduse ettevalmistamine. Eestis kehtis aastatel 2004–2008 lapse õiguste tagamise strateegia, mille aruandest selgus, et Eesti vajab täpsete eesmärkide ja indikaatoritega arengukava laste õiguste ja laste heaolu kaitseks. Eesti vajab strateegilist lähenemist ka sellistel perepoliitika teemadel nagu alusharidus ja lastehoiu pakkumine ning vanemluse toetamine.

Lastekaitse seadus kehtib Eestis alates 1992. aastast, sellest ajast alates on Eestis koostatud ja täiendatud palju seadusi, mis reguleerivad täpsemalt lastekaitse seaduse sätteid. Uue seaduse väljatöötamisel tuleb hinnata, kui vajalik on uus seadus senise õigusloome taustal ning selleks on vaja analüüsida lastekaitse süsteemi toimimise efektiivsust tervikuna.

Ühe vanemaga pered: probleemid, vajadused ja poliitikameetmed

Artikkel on kokkuvõtte sotsiaalministeeriumis 2009. aasta lõpus valminud poliitikaanalüüsist „Ühe vanemaga pered: probleemid, vajadused ja poliitikameetmed“ (Sotsiaalministeeriumi toimetised nr 4/2009)



Hede Sinisaar
Sotsiaalministeeriumi sotsiaalpoliitika info ja analüüsi osakond



Piia Tammpuu
Sotsiaalministeeriumi sotsiaalpoliitika info ja analüüsi osakond

Statistikaameti leibkonna-eelarve uuringu² andmetel oli Eestis 2007. aastal 24 000 ühe vanemaga (täiskasvanuga) alla 18-aastaste lastega leibkonda, mis moodustasid kõigist alaealiste lastega leibkondadest 14%. Kõigist leibkondadest moodustasid ühe vanemaga leibkonnad 2007. aastal 4%.

Valdav osa ehk 69% ühe vanemaga peredest olid ühelapselised, neljandikus ehk 25% ühe vanemaga peres kasvas kaks last. Kolm ja enam last oli 6% ühe vanemaga peredes. Keskmiselt kasvas ühe vanemaga leibkondades 1,4 last. **Ühe vanemaga peredes kasvas kokku 34 000 last ehk 13% kõigist alaealistest lastest.**

Enamasti ehk tervelt 97% juhtudel kasvasid lapsed peres emaga ning vaid 3% juhtudel isaga.

Üksi kasvatamise põhjused

Eestis on peamiseks põhjuseks vanemate kooselu lõppemine või abielulahutus. 2008. aastal lahutatud abieludest pooltel juhtudel oli lahutaval paaril alaealisi lapsi. Hinnanguliselt puudutas 2008. aastal vanemate lahutus Eestis 2500 last (Statistikaamet). Vaba kooselu kohta andmed puuduvad, kuid arvestades registreerimata kooselu levikut ühiskonnas, võib oletada, et vanemate vaba kooselu lõppemine võib puudutada umbes samapalju lapsi.

Nn isata sündinud ehk nende üksikemaga laste arv, kelle sünniakti ei ole isa andmeid kandnud või need on tehtud ema ütluse alusel, on 2000. aastatel oluliselt vähenenud. Kui 2000. aastal moodustasid tuvastamata isadusega sünnid Statistikaameti andmetel ligi viiendiku ehk 18% kõigist elussündidest (2300 last), siis 2008. aastal 7% (1180 last). Selle põhjusteks võib olla nii teadlikum sündimuskäitumine kui ka isade kasvanud huvi ja vastutustunne oma sündivate laste suhtes. Kuna tuvastamata isaduse korral on vanemal õigus taotleda üksik-

¹Poliitikaanalüüs on elektroonselt kättesaadav sotsiaalministeeriumi kodulehel <http://www.sm.ee/meie/uuritud-ja-analuusid/sotsiaalvaldkond.html>

²Ühe vanemaga leibkondadena käsitatakse leibkonna eelarveuuringu andmetel leibkondi, kus on üks täiskasvanu (lapsevanem) ja alla 18-aastane laps või lapsed. Seda tüüpi leibkondade alla kuuluvad ka pered, kus last või lapsi kasvatab üksi mittebioloogiline vanem (nt vanavanem, täiskasvanud õde-vend, muud sugulased jne). Ühe vanemaga leibkonnana ei käsitleta neid leibkondi, kus peale lapsevanema on veel muid täiskasvanud pereliikmeid (nt kolme põlvkonna leibkonnad). Leibkonna eelarveuuringu põhjal ei ole võimalik eristada ühe vanemaga perede erinevaid rühmi selle järgi, miks vanem last või lapsi üksi kasvatab.

vanema lapse toetust, võib esineda ka juhtumeid, kus isa andmed jäetakse sünniakti kandmata majanduslikel kaalutlustel. Isa andmete puudumine lapse sünniaktis riivab aga lapse õigust tunda mõlemaid vanemaid ning oma isaga võimaluse piires suhelda. Seetõttu ei tohiks riigi poliitika ei otseselt ega kaudselt soodustada tuvastamata isadusega ehk nn isata laste sündimist.

Lisaks nn isata sündinud lastele tuleb ära märkida ka need üksikemaga lapsed, kelle sünniaktis on küll isa andmed olemas, kuid kelle vanemad ei ole koos elanud ega abielus olnud. Statistikaameti 2008. aasta andmetel sündis selliseid üksikemaga lapsi 500 ehk 3% kõigist elussündidest.

Põhjuseks, miks vanem kasvatab last peres üksi, võib olla ka teise vanema surm. Eesti puhul on probleemiks just meeste enneaegne suremus ning seda põhjustavad tegurid, sh riski- ja sõltuvuskäitumine, õnnetused ja vigastused.

Üksi jäämise põhjustest sõltub seega, kas teine vanem on olemas ja saab perest lahus elades lapse kasvatamises osaleda või mitte. Üksikvanema staatus ei pruugi olla ajas püsiv. Nii võib last üksi kasvata vanem alustada (uut) kooselu või abielluda ning saada lapse kasvatamisel edaspidi täiendavat tuge oma partnerilt. Ka perest lahus elava vanema toetus ja osalus lapse kasvatamises võib ajas muutuda.

Üksikvanemlus – teadlik valik või soovimatu olukord

Kokkuvõttes on vaja teadvustada, et lapsed sünnivad nii-öelda ilma isata eri põhjustel ning üksikemadus võib olla nii naise teadlik valik kui ka soovimatult kujunenud olukord. Poliitikad peaksid aktsepteerima naise otsust saada ja kasvatada last üksi ning vajadusel aitama tagada lapse heaolu. Teisalt tuleb aidata võimaluste piires ennetada neid olukordi, kus üksikemadus on kujunenud soovimatult.

Ühe vanemaga perede toimetulek

Võrreldes teiste lastega peredega kogevad ühe vanemaga pered sageli enam toimetulekuraskusi. Nii Eestis kui ka mujal Euroopas on näiteks laste vaesusrisk suurim just ühe vanemaga peredes. Kui Euroopa Liidus keskmiselt elas 2007. aastal ühe vanemaga perede liikmetest suhtelises vaesuses 35%, siis Eestis 39% (Eurostat). Ühe vanemaga perede suurem vaesusrisk tuleneb ühelt poolt sellest, et nendes peredes on vaid üks võimalik töökäija ning sellest tulenevalt ka väiksemad sissetulekud. Uuringute³ kohaselt on ühe vanemaga perede sissetulek ligi kaks korda madalam kui kahe vanemaga peredel. Teisalt tuleneb vaesusrisk sellest, et üldjuhul on ühe vanemaga perede ainsaks võimalikuks sissetuleku saajaks naine ja pere majanduslikku olukorda mõjutab asjaolu, et naised töötavad meestega võrreldes sagedamini madalamalt tasustatud ametikohtadel (European Commission 2006).

Majanduslik kitsikus tähendab ühe vanemaga perede puhul viletsamaid eluasemetingimusi ning laste kehvemaid arenguvõimalusi, näiteks huvihariduse või vaba aja veetmise osas.

Üksi last kasvataval vanemal on sageli keerulisem ka oma töö- ja pereelu kohustusi ning vajadusi kombineerida, mistõttu võib vanemal jääda lapse jaoks vähem aega. Samuti kogevad üksi last kasvatavad vanemad sagedamini stressi ja on eluga vähem rahul kui paarisuhtes vanemad.

Oluline on arvestada ka võimalikku lisahoolduskoormust. Statistikaameti 2007. aasta leibkonna-eelarve uuringu andmetel elas 15% ühe vanemaga leibkondades vähemalt üks puudega või kroonilise haigusega leibkonnaliige. 2009. aastal sotsiaalministeeriumi tellimusel läbi viidud puuetega lastega perede uuringu avaldamata andmetel kasvatas tervelt 28% nendes peredes lapsi üks vanem.

³Statistikaamet. Leibkonna eelarve uuring. Eesti sotsiaaluuring.

Ka peret ümbritsev sotsiaalne tugivõrgustik, nt pere lähisugulaste või lapse vanavanemate näol, võib ühe vanemaga pere puhul olla väiksem. Lapse heaolu seisukohalt on oluline, milliseks kujunevad vanematevahelised suhted kooselu lõppemise või lahutuse järel ning kas lapsel säilib kontakt ja suhtlus perest lahus elava vanemaga. Samas võib pärast vanemate lahutust või kooselu lõppemist olukord ka paraneda, näiteks juhul, kui üks vanematest oli vägivaldne või alkoholi probleemiga.

Ühe vanemaga perede toimetulekut toetavad poliitikameetmed

Nagu analüüsis tõdetakse, tuleb kirjeldatud probleeme arvestades ühe vanemaga peresid ja neis kasvavaid lapsi vajadusel kombineeritud meetmete kaudu toetada. Sealjuures on oluline roll nii riigi kui ka kohalike omavalitsuste meetmetel⁴; samuti nii universaalsetel, st kõigile lastega peredele mõeldutel (nt lastehoid ja alusharidus, riiklikud peretoetused jm), kui ka konkreetselt ühe vanemaga peredele suunatud meetmetel.

Ühe vanemaga peredele suunatud riiklike meetmete näol on Eestis tegemist valdavalt rahaliste toetuste ja hüvitistega, mis lähtuvad lapse üksi kasvatamise põhjustest ning mille suurus on erinev. Kui perest lahus elav vanem ei täida lapse ülalpidamiskohustust, saab last kasvatav vanem taotleda kohtu kaudu lapsele igakuist elatisraha, mille suuruse määramisel lähtub kohus vanemate varalisest seisundist ja lapse vajadustest. Kohtusse pöördunud vanem saab alates 2008. aastast taotleda riigilt elatisabi, mida makstakse vanemale lapse kohta 50 krooni päevas kuni 90 päeva. Lapsel, kelle isa andmed sünniaktis puuduvad, on õigus igakuisele 300-kroonisele üksikvanema lapse toetusele. Vanema surma korral tekib lapsel õigus saada toitjakaotuspensioni, mille suurus sõltub surnud vanema vanusest ja pensionistaažist. Toimetulekutoetust saaval ühe vanemaga alaealiste lastega perel on õigus täiendavale 200-kroonisele sotsiaaltoetusele.

Lisaks rahalistele toetustele on olulised erinevad teenused. Sotsiaalteenustest võib eraldi välja tuua perelepitusteenuse. Teenuse eesmärk on nõustada lahkuminevaid vanemaid ühise lapse või laste edasise hooldamise ja ülalpidamise küsimustes ning toetada neid lapse õigusi ja vajadusi arvestava (kohtuvälise) kokkuleppe saavutamisel. Perelepitus aitab kaasa sellele, et lapsel säilib lähedane kontakt oma vanematega ning vanemad osaleksid ühiselt lapse kasvatamises ja ülalpidamises ka pärast kooselu lõppemist. Sotsiaalministeeriumi hoolekandestatistika järgi osales eeskosteasutus 2008. aastal ligi 2000 lastega seotud kohtuvälise vaidluse lahendamisel, sh vaidlused, mis puudutasid lahus elava vanema suhtlemist lapsega ja tema kasvatamisest osavõttu, lapse ülalpidamiskohustust ja lapse elukohta vanemate kooselu lõppemise järel. Perelepitusteenus ei ole veel riiklikult reguleeritud, mistõttu varieerub piirkonniti ka teenuse kättesaadavus ja pakkumine. Seetõttu on sotsiaalministeerium seadnud eesmärgi reguleerida perelepitusteenust sotsiaalhoolekande seaduses. Osal vanematest võib puududa teadlikkus, valmidus ja soov selle teenuse kasutamiseks, mistõttu on vaja toetada vanemlust ka laiemalt, pakkudes vanemaharidust. Vanemluse toetamine on üks prioriteetseid tegevussuundi sotsiaalministeeriumi koordineerimisel koostatavas laste ja perede arengukavas aastateks 2011–2020.

Kohalike omavalitsuste ja mittetulundusühingute võimalused

Kohalikud omavalitsused ning mittetulundusühingud võivad ühe vanemaga peredele ja neis peredes kasvavatele lastele pakkuda ka muid toetavad teenuseid või toetusi, näiteks nõustamist (sh kriisinõustamine, psühholoogiline nõustamine, võlanõustamine, koolipsüh-

⁴Kohalike omavalitsuste lastega peredele suunatud meetmeid on püüdnud varasematel aastatel kaardistada Rahvastikuministri büroo tellimusel valminud analüüsid „Kohalike omavalitsuste toetus lastega peredele”, mille raportid on elektroonselt kättesaadavad sotsiaalministeeriumi kodulehel (Meie - Uuringud ja analüüsid - Sotsiaalvaldkond) <http://www.sm.ee/meie/uuringud-ja-analuusid/sotsiaalvaldkond.html>

hologid jm). Kohalikel omavalitsustel on väga oluline osa perede toimetuleku toetamisel, kui arvestada, et nii alushariduse kui ka lastehoiu ning enamiku sotsiaalteenuste korraldus on just kohaliku omavalitsuse kohustus. Kvaliteetse ja taskukohase lastehoiu pakkumine on sealjuures üks eeldusi üksikvanemate tööhõives osalemiseks. Ühe vanemaga perede probleemide ja vajaduste märkamisel ning sobivate lahenduste leidmisel on esmane roll eeskätt kohalikes omavalitsustes tehtaval sotsiaal- ja lastekaitsetööl.

Hea meel on selle üle, et Eestis on tekkinud ka mitmed mittetulundusühendused, nt MTÜ Üksikvanema heaks ning MTÜ Isade eest, mille eesmärk on ühel või teisel viisil toetada ja nõustada üksikvanemaga peresid.

Kokkuvõtteks

Arvestades eespool käsitletud probleeme ja nende põhjusi, on selge, et ühe vanemaga perede toimetuleku kindlustamiseks ja probleemide leevendamiseks ei piisa vaid rahalistest toetustest. Pere sissetulekute ja majandusliku toimetuleku seisukohalt on eeskätt oluline, et vanem saaks ja sooviks töötada. Väikelaste vanemate puhul on töölkäimise üheks eelduseks sobivad ja taskukohased lastehoiu võimalused. Eestis, kus naised teenivad meestega võrreldes keskmiselt vähem, on vaja suurendada naiste ja meeste võrdseid võimalusi tööturul, sh töö tasustamisel.

Vanemate abielu või kooselu lõppemine ei tähenda lapsevanemaks olemisega seotud õiguste ja kohustuste lõppemist. Nii peaks lapsest lahus elaval vanemal säilima suhted oma lapse või lastega ning samuti kohustus võimaluste piires osaleda oma lahuselavate laste kasvatamises ja ülalpidamises. Selleks tuleb muu hulgas aidata vanematel leevendada omavahelistes suhetes tekkivaid konflikte ja pingeid, pakkudes neile nõustavaid teenuseid.

Ka riiklik poliitika peaks isadust ja isaks olemist enam toetama ja väärtustama. Selleks et tugevdada isade ja laste vahelist sidet, on vaja suurendada isade võimalusi pereelus osalemiseks ning oma laste eest hoolitsemiseks.

Kohtu kaudu elatusraha taotlemise, määramise ja maksmise süsteemi toimivuse parandamise kõrval tuleb lahkuminevaid vanemaid enam toetada ja nõustada aitamaks neil jõuda kohtuvälise kokkuleppeni oma lapse või laste edasist kasvatamist ja ülalpidamist puudutavates küsimustes.

Ühe vanemaga perede toimetulekut toetavate meetmete kõrval tuleb ennetavalt tegeleda ka põhjustega, mille tõttu vanem kasvatab last või lapsi peres üksi – paarisuhte lagunemine, isaduse mittetunnistamine ja vanemakohustuste mittetäitmine ning enneaegsed surmad. Üksikvanemaks jäämise ennetamisel seisukohalt on seetõttu oluline roll nii sotsiaal- kui ka tervishoiupoliitikal.

Viidatud allikad

Ainsaar, M., Soo, K. (2009). Kohalike omavalitsuste toetus lastega peredele 2008 ja laste päevahoid 2008–2009 Eestis. Tartu Ülikool, sotsioloogia ja sotsiaalpoliitika Instituut, Rahvastikuministri büroo. <http://www.sm.ee/meie/uuringud-ja-analuusid/sotsiaalvaldkond.html> (18.01.10)

European Commission. (2006). Gender inequalities in the risks of poverty and social exclusion for disadvantaged groups in thirty European countries. European Communities.

Eurostati avalik andmebaas.

http://epp.eurostat.ec.europa.eu/portal/page/portal/statistics/search_database (16.03.10)

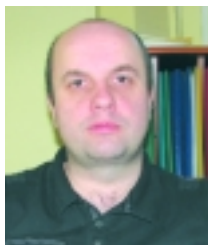
Statistikaamet. Leibkonna eelarve uuring 2001-2007.

Statistikaamet. Eesti sotsiaaluuring 2004-2007.

Statistikaameti avalik andmebaas. <http://www.stat.ee/rahvastik> (16.03.10)

Sotsiaalministeeriumi hoolekandestatistika

Perekondade taasühendamine – tühimik Eesti sotsiaaltöö maastikul



Andres Julle

Ida-Viru maavalitsuse lastekaitse peaspetsialist

Kuigi viimastel aastatel näitab laste perekonnast eraldamise statistika langustendentsi, on vanemliku hoolitsuseta jäänud laste arv märkimisväärne. Perekonnast eraldatud lapsed suunatakse asendushooldusele kas perekonnas hooldamisele või asenduskodusse. Enamasti võtavad sotsiaaltöötajad lapse asendushooldusele paigutamist kui lõplikku lahendust lapse elu korraldamisel ning lapse ja tema perekonna taasühendamisega ei tegelda. Oma praktilises töös olen näinud, et kõik lapsevanemad ei katkesta kontakte oma asendushooldusel lapsega, lapsevanemad külastavad lapsi nädalavahetustel ning paljud asenduskodude kasvandikud elavad suvevaheaegadel koos vanematega, et siis taas kooli alguses naasta lastekodusse. See tekitas huvi uurida, millised on asendushooldusel laste võimalused oma vanemate juurde päriselt naasmiseks. Artikli aluseks on 2010. aasta jaanuaris Tartu Ülikoolis sotsiaaltöö ja sotsiaalpoliitika erialal kaitstud magistritöö „Vanemate ja sotsiaaltöötajate arvamused asendushooldusel elava lapse tagasipöördumise võimalustest vanemate juurde”.

Uurimuse eesmärk, meetod ja teoreetiline raamistik

Minu magistritöö eesmärk oli uurida sotsiaaltöötajate ja lapsevanemate arvamusi lapse perekonda tagasipöördumise võimalustest.

Uurimuse läbiviimiseks valisin kvalitatiivse meetodi. Intervjueerisin lapsevanemaid, kelle lapsed elasid asendushooldusel, ja nende juhtumiga tegelevaid/tegelnud sotsiaaltöötajaid. Tahtsin uurida, millised on juhtumi mõlema osapoole seisukohad lapse perekonda naasmise kohta, milles nende arvamused erinevad. Intervjuud toimusid ajavahemikus oktoober 2007 – märts 2008. Enamasti intervjueerisin emasid, ühel juhul osalesid intervjuus lapse mõlemad vanemad. Alles seejärel, kui kõik intervjuud lapsevanematega olid läbi viidud, intervjueerisin sotsiaaltöötajaid, et vähendada spetsialistide hinnangute mõju minu arvamuse kujunemisele vanematest. Kokku viisin läbi viie loo põhjal tehtud intervjuud kuue lapsevanemaga ning seitsme samade juhtumitega tegelevate või tegelnud sotsiaaltöötajaga – kokku 13 intervjueeritavat.

Magistritöö teoreetiliseks raamistikuks olid ökoloogiline süsteemiteooria (vt täpsemalt Holland ja Kilpatrick 2003; Baldwin ja Walker 2005) ja sotsiaalkonstruktsonistlik lähene mine (vt täpsemalt Holland ja Kilpatrick 2003; Payne 2005), mille kaudu oli võimalik keskenduda pere ja keskkonna vastastikuse mõju uurimisele. Ökosüsteemne mudel aitas saada hea ülevaate väljast, millel tegevus toimub, tegutsejatest ja nende suhetest/seostest (Selg 2009: 13-15). Sotsiaalkonstruktsonism aitas tundma õppida ja mõista väljal tegutsejate kogemusi, tõlgendusi ja arusaamasid.

Uurimistulemused

■ *Sotsiaaltöötajate ja perede valmisolek*

Sotsiaaltöötajad hindasid lapsevanemate võimekust oma last uuesti kasvatama hakata madalaks. Intervjuude analüüs näitas, et üheks takistavaks teguriks võib olla sotsiaaltöötajate endi negatiivne suhtumine lapsevanematesse, mis takistab koostööd. Sotsiaaltöötajad iseloomustasid lapsevanemaid kui toimetulematuid ja lootusetuid, millega põhjendasid seda, miks nad ei tegele perede taasühendamisega.

Lisaks takistab sotsiaaltöötajate arvates perekondade taasühendamisega tegelemist spetsialistide puudus. Sotsiaaltöötajad rääkisid intervjuudes, et nende praegune töökoormus on selline, et nad ei saa perekondade taasühendamisega tegelda. Lapse tagasipöördumise protsessi alustamine tähendaks spetsialistidele uut tööd justkui lõpetatud juhtumiga ja seetõttu ei toetata lapsevanemate ja lapse suhtlemise jätkumist. Näiteks otsitakse lapsele uus elukoht emal vanemate elukohast. See raskendab lapse külastamist ning teeb keerulisemaks hilisema kooskõlastatud teenuste pakkumise lapse ja perekonna taasühendamiseks.

Uuringus osalenud lapsevanemad pidasid lastega suhtlemist ja ühist ajaveetmist tähtsaks. See näitas, et lapsevanemad on valmis oma laste eest vastutust võtma ning neil on motivatsioon lastega tegelemiseks ja nende kasvatamiseks. Lapsevanemad nägid lapsega suhtlemisel takistusena lapse elukoha kaugust. Nad leidsid, et kaugel elavat last on keeruline külastada ning oluliseks teguriks selle juures on rahapuudus. Sotsiaaltöötajad omakorda ei pidanud otstarbekaks last vanemate lähedusse elama tuua. Nad põhjendasid seda vajadusega säilitada lapsele kindel elukoht.

Ehkki vanemad ja sotsiaaltöötajad peaksid tegutsema ühiste eesmärkide nimel, selgusid intervjuudest nende erinevad arvamused sellest, milline peaks olema lapse ja vanema suhtlemine, mis annab tunnistust ühiste eesmärkide puudumisest ning vähesest suhtlemisest sotsiaaltöötajate ja vanemate vahel.

■ *Taasühendamise võimalikkus*

Sotsiaaltöötajad rääkisid, et vanematele esitatakse lapse koju tagasipöördumise eeldusena kolm peamist tingimust: neil peab olema kindel töökoht ja sissetulek, korralik eluase ja nad peavad olema loonud lapsele turvalise elukeskkonna. Lapsevanemad olid üldjoontes teadlikud, milliste tingimuste täitmist sotsiaaltöötajad neilt nõuavad, et laps saaks koju tagasi tulla, kuid intervjuudest selgus, et nad ei tea päris täpselt, mida need nõuded sisuliselt tähendavad. Seetõttu on neil keerukas neile pandud ülesandeid täita. Analüüsidest sotsiaaltöötajate ja vanemate intervjuusid oli näha, et vanemad ja sotsiaaltöötajad tõlgendasid eelpool nimetatud nõudmist täitmist erinevalt. Näiteks ühel uurimuses osalenud emal puudus elamispiinal elekter, mida sotsiaaltöötaja tõlgendas tõsise puudujäägina ja olulise takistusena lapse koju tagasipöördumisele. Ema teadis, et tema elamispiin ei vasta sotsiaaltöötajate poolt esitatud korraliku elamispiina nõuetele, ent selle asemel, et tegelda elektri sisselülitamise, otsis ta võimalusi, kuidas puudujääki teistmoodi kompenseerida: nad kasutavad eluruumi valgustamiseks õlilampe ja laps saaks raamatukogus õppimas käia. See on ilmekas näide sellest, kuidas sotsiaaltöötajad ja vanemad tõlgendavad erinevalt sotsiaaltöötajate poolt esitatud nõudmist korralikule elamispiinale.

Kuigi kõik vanemate esitatud nõudmised lapse tagasipöördumiseks olid materiaalselt laadi, tuli sotsiaaltöötajate intervjuudest välja asjaolu, et nad peavad tähtsaks vanema enda soovi last kasvatada. Kuna sellist soovi on raske mõõta ja kohtule, kes lapse tagasipöördumise otsustab, raske tõendada, siis vanematele sellist tingimust ei seatud. Intervjueeritud viiest perekonnast neli soovis oma lapsed perekonda tagasi võtta, kuid sellele vaatamata ei olnud

see neil õnnestunud. Üks vanem ei soovinud intervjuerimise hetkel oma last tagasi koju saada, kuna laps oli juba 17-aastane, ent ta oli varasematel aastatel siiski korduvalt püüdnud tegetseada selle nimel, et laps saaks koju tagasi tulla.

■ *Abi vajadus*

Üks põhjus, mis takistab sotsiaaltöötajate ja lastevanemate koostööd, on vastastikune usaldamatus. Usaldamatuse põhjusena nimetati enamasti lapse äravõtmise käigus tekkinud konflikti, mille tulemusena ei soovi lapsevanemad teha koostööd sama spetsialistiga, kes on lapse perekonnast eraldanud. Ka sotsiaaltöötajad tõid välja, et koostöö perekondadega on häiritud selle tõttu, et nad on olnud lapse eraldajateks perekonnast. Nii lapsevanemad kui ka sotsiaaltöötajad vastandusid intervjuudes üksteisele. Vastastikuse usaldamatuse tõttu ei näe sotsiaaltöötajad lapsevanemates potentsiaali laste kasvatamiseks ning lapsevanemad omakorda ei võta sotsiaaltöötajaid kui abistajaid.

Lapsevanemad rääkisid, et neil kõigil oli tekkinud usaldusisik mõne spetsialisti või lähivõrgustiku liikme näol, kelle arvamusega nad arvestasid. Lapsevanemad tõid näiteks, et nad on saanud lastekodu töötajatelt ülevaate lapse edusammudest, kuid lastekodust saadud informatsioon võis olla ka vastuoluline ja taasühendamist mittetoetav, mis näitab ametnikevõrgustiku koostöö nõrkust. Kõige enam hindasid lapsevanemad lähivõrgustiku liikmete abi, kuid lapsevanemad püüavad võrgustiku abistavate liikmete olemasolu sotsiaaltöötajate eest varjata, kuna kardavad nende sattumist sotsiaaltöötajate mõju alla. See annab veelkord tunnistust vastastikusest usaldamatusest.

Kokkuvõte

Sotsiaaltöötajad rääkisid oma intervjuudes, et nende endi ja kolleegide praktikas on olnud mõned üksikud perekondade taasühendamise juhtumid. Võib väita, et aktiivsemaks pooleks nende juhtumite puhul on olnud lapsevanemad. Sotsiaaltöötajate meelest see nii peabki olema, nad viitasid seadusele, mis ütleb, et vanemal on õigus algatada vanema õiguste taasutamise protsessi. Samas jätsid sotsiaaltöötajad tähelepanuta selle, et nemad võiksid vanemaid selle protsessi algatamisel toetada. Sotsiaaltöötajate poolt soovitud lahendus – lastekaitsetöötajate arvu suurendamine, millega on võimalik vähendada töökoormust, ei anna soovitud tulemust, kui paralleelselt ei tegelda lastekaitsetöö ümbermõtestamisega. See tähendab, et lapse perekonnast eraldamist ei tohiks vaadata perekonnaga tehtava sotsiaaltöö lõpetusena, vaid ühe etapina pidevas töös perekonnaga. Seoses sellega tuleb esimese samuna alustada perekondade taasühendamise teema teadvustamisega. Selleks sobib alustada pilootprogrammide või -projektiga, et panna alus perekondade taasühendamise praktikale Eestis.

Viidatud allikad

Baldwin, N., Walker, L. (2005). Assessment. Teoses: Adams, R., Dominelli, L., Payne, M. (toim) *Social Work Futures. Crossing Boundaries, Transforming Practice*. New York: Palgrave Macmillian, lk 36–53.

Holland, T. P., Kilpatrick, A. C. (2003). An Ecological Systems-Social Constructionism Approach to Family Practice. Teoses: Kilpatrick, A. C., Holland, T. P. (toim) *Working with Families: An Integrative Model by Level of Need*. Boston: Allyn & Bacon, lk14–32.

Payne, M (2005). *Modern Social Work Theory*. New York: Palgrave Macmillan.

Selg, M. (2009). Lapse ja perekonna hindamise juhend. Käsikiri. Eesti Vabariigi Sotsiaalministeerium.

Esmakordselt Eestis saab taotleda noorsootöötaja kutset

Eestis on ligikaudu 5000 noorsootöötajat, kes tegelevad laste ja noortega noortekeskustes, noorteorganisatsioonides, koolides ja huvikoolides.

Kutse andmine noorsootöötajatele väärtustab ja tõstab ühiskonnas esile nende igapäevase töö tähtsust. Kutse saamine suurendab noorsootöötajate konkurentsivõimet riiklikul ja rahvusvahelisel tööturul ning tõendab tööandjale, et noorsootöötaja kutseoskused vastavad nõutud tasemele ja on tunnustatud.

Hetkel on madalaima kvalifikatsiooni taotlemiseks nõutav keskharidus, erialane töökogemus vähemalt 3 aastat ja erialane koolitus 120 tunni ulatuses. Noorsootöötaja kõrgeima kvalifikatsiooni taotlemiseks on vajalik magistrikraad või sellega võrdsustatud kõrgharidus, erialane töökogemus vähemalt 5 aastat, erialane täiendkoolitus 160 tunni ulatuses viimase 5 aasta jooksul, avalikud esinemised konverentsidel, seminaridel või koolitustel ning avaldatud artiklid noorsootöö või noortepoliitika valdkonnas.

Kutse taotlemiseks on vaja esitada vastavad dokumendid ning läbida vestlus kutsekomisjonis.

Kogu info on kättesaadav veebileheküljel: www.entk.ee/kutse.

Noorsootöötaja kutse andmist korraldab Eesti Noorsootöö Keskus, mis on Haridus- ja Teadusministeeriumi hallatav riiklik noorsootöö asutus. Keskuse põhieesmärk on noorsootöö suunamine ja korraldamine riikliku noortepoliitika raames.

Maie Puusepp, Eesti Noorsootöö Keskus



MTÜd Perede ja Laste Nõuandekeskus, Pelgulinna Lastekaitse Keskus ja Taani Kultuuri Instituut korraldavad

7. mail algusega 10.30
Sokos Hotel Virus seminar

Vanemluse jõustamisest

Seminarile on oodatud lastekaitse- ja sotsiaaltöötajad, vabaihenduste esindajad ja lapsevanemad.

Seminaril tutvustatakse lapsevanemate jõustamise võimalusi lapsepõlve jooksul. Ettekannetega esinevad Elisabeth Malbrich-Nowotry (Saksamaa, Dresdeni Lastekaitse Liit) ja Dorte Andersen (Taani, Guldborgsundi linnavalituse laste ja noorukite osakonna juhataja).

Lisaks näited MTÜ- de tegevusest Eestis.

Seminaril osalustasu 300 krooni.

Täpsem info: www.perenou.ee; e-post: marika.ratnik@mail.ee



EQUAL¹ programmi raames teostatud uudsetest ideedest

Merlin Tatrik

*Sotsiaalministeeriumi tööturu osakonna
Euroopa Sotsiaalfondi koordinaatsiooni juht*

Euroopa Sotsiaalfondist rahastatud EQUALi programmi raames loodi mitu koolituskava, katsetati uusi nõustamismudeleid ja tehti olulisi taustauuringuid. Kõik EQUALi tegevused toimusid Eestis aastatel 2005–2008. EQUALi programm oli kui katselabor, mis arendas ja katsetas harjumuspärastest erinevaid lähenemisviise. EQUALi põhimõtteks oli leida uusi võimalusi, kuidas töötuid tõhusamalt tööturule aidata ning suurendada nende sotsiaalset kaasatust. Enamik EQUALi programmi 13 teemast olid Eesti jaoks uued ning paljud projektid tegelesid sotsiaalselt tundlike teemadega, millele Eestis ei olnud varem tähelepanu pööratud.

Puuetega inimeste ettevõtluse toetamine

MTÜ Eurohouse juhitud EQUAL-projekti uuenduslikkus seisnes toetuses puuetega inimeste endi poolt loodavate ettevõtete ja MTÜde käivitamises ning nende hilisemas nõustamises. Kui 2004. aastal projektiga alustati, oli puuetega inimeste tööhõive väga madal. Projekti idee pärineb Rootsist, sest rootslased korraldasid 90-datel aastatel ühistegevuse koolitusi. Rootsis on puuetega inimesed kogunenud ühistutesse, kus nad näiteks trükivad tekstiiltooteid ja konkureerivad ka tavalises kaubanduses. Nende juhendajad saavad palka kohalikust omavalitsusest, aga töötajate tasu tuleb nende majandustegevusest. Ühistu on selles mõttes hea, et seal on kõigil vaid üks hääl ja kehtib demokraatia. Oluline on, et ühistu osalemine vähendab sõltuvust sotsiaalabist ja seetõttu puuetega inimesed tunnevad end täisväärtuslikuna.

Ettevõtlusvormi loomisesse olid puuetega inimesed kaasatud peamiste otsustajatena. Projekti toel viidi läbi sihtgrupi hulgas ettevõtluskoolitusi, kus õpetati koostama äriplaani, õpiti tundma tööõigust, arvuti kasutamist jne. Kui esmane ettevõtluskoolitus läbitud, koostas iga grupp oma äriplaani. See koostati vastavalt sellele, millise tegevussuunaga soovis grupp edasi minna. Seejärel tuli äriplaani kaitsta koordinaatoritest koosneva juhtkomitee ees. Projekti eelarvesse oli planeeritud stardiraha ettevõtluse alustamiseks. Selle taotlemiseks oli vaja koostada täpne plaan kavandatavatel kuludel. Seejärel asutati MTÜd ja käivitus tegevus. Ettevõtlusega alustamisel oli oluline roll koordinaatoritel, kes aitasid organisatsioonsete probleemide lahendamisel: aitasid sõlmida lepinguid, pidada läbirääkimisi, suhelda linnavalitsusega jne. Igal grupil oli võimalik läbida ka ametikoolitus vastavalt vali-

¹EQUAL programm on Euroopa Ühenduse algatus, mille eesmärgiks on tööturuga seotud tõrjutuse, diskrimineerimise ja ebavõrdsuse vähendamisele suunatud kõikvõimalike meetmete väljatöötamine ja katsetamine. Inglisekeelne sõna *equal* tähendab võrdne.

tud suunale. Kokku alustas tegevust 6 uut MTÜd järgmistes tegevusvaldkondades: laste päevahoid, haljastus- ja korrastusteenused, koduabiteenused, käsitöötoodete valmistamine, haudade hooldamine. Projektis osalemine andis inimestele uusi võimalusi nii töötamiseks kui ka lisateenistuseks, aga ka eneseteotuseks ja suhtlemiseks. Igaüks tunnetas ka vastutust. Võib öelda, et projektis osalenute seas tõsis tööhõive, paranes elukvaliteet, suurenesid teadmised, enesehinnang ja iseseisvus.

Projekt oli unikaalne, sest sihtgrupi liikmetele pakuti võimalust osaleda selles ettevõtjatena, mida pole puuetega inimeste puhul varem katsetatud. Oluline oli ka see, et projekt ei lõppenud rahalise toetuse andmisega, vaid jätkus projekti koordinaatori poolt abi pakkumisega.

Inimkaubanduse ohvrite tööturule integreerimine

Projekti „Prostitutsiooni kaasatud naiste, sealhulgas inimkaubanduse ohvrite integratsioon legaalsele tööturule” uuenduslikkus seisnes eeskätt sihtgrupis, kellega Eestis enne 2004. aastat sellisel moel ja nii suuremahuliselt ei olnud tegeldud. Projektil oli palju tegevusi, mis kõik aitasid kaasa selleks, et toimuks läbimurre avalikkuse hoiakutes. Näiteks kui aastal 2005 pidas 63% meestest bordelle vajalikuks, siis 2008. aastaks oli see vähenenud 53%le². Ka naiste hulgas kahanes bordellide toetajaskond 46%lt 38%le. Hoiakute muutust võib lugeda selle projekti väga heaks tulemuseks. Projekti summadega koolitati sadu spetsialiste, meediale anti üle 70 intervjuu, kirjutati kümnekond artiklit, korraldati kunstinäitus. Projekti toel ilmus ka raamat „Vaikijate hääled”, mis avab laiale lugejaskonnale prostitutsiooni kui inimkaubanduse tagamaid ja olemust. Lisaks aktiivsele teavitamistegevusele nõustati ja aidati projekti toel sihtgruppi kuuluvaid naisi legaalsele tööturule.

Hasartmängusõltlaste nõustamine

OÜ Liider Grupi algatusel viidi ellu projekt, millega aidati hasartmängusõltlasi tagasi tööturule ning tegeldi nende sotsiaalse tõrjutuse ennetamisega. Projekt oli suunatud nii hasartmängusõltlastele kui ka nende lähedastele. Enne projekti elluviimist ei olnud Eestis kaasiinosõltlastega tegeldud. Projekti raames töötati välja spetsiaalne nõustamisprogramm, mille abil hasartmängusõltuvust ravida. Üks eesmärke oli muuta hasartmängumaksu seadust nii, et teatud osa hasartmängumaksust läheks hasartmängusõltuvuse ennetamiseks ja raviks. See muudatus õnnestus läbirääkimiste tulemusena ka seaduses sätestada. Projekti tegevus jätkus edukalt ka pärast projekti lõppu, sest Eestis tegutseb üle-eestiline hasartmängusõltuvuse nõustamiskeskus, mis on keskendunud hasartmängusõltlaste ja nende lähedaste psühholoogilisele nõustamisele.

Kokkuvõtteks

Need olid vaid mõned näited väärt ideedest, mis Eestis on ellu viidud. Loodame, et ka edaspidi leiavad tulevased toetuse taotlejad julgust otsida uudseid lahendusi eri sihtrühmade probleemidele ning juba leitud lahendused üha laiemat rakendust. Lisainformatsiooni EQUALi programmi tegemistest ja tulemustest on võimalik leida sotsiaalministeeriumi Euroopa Sotsiaalfondi lõppenud perioodi lehelt www.sm.ee/esf2004.

²Uuringute teostajaks oli Eesti Avatud Ühiskonna Instituut. Esimene elanikkonna uuring toimus projekti alguses 2005. aastal, mis kaardistas, kuivõrd informeeritud on Eesti inimesed prostitutsiooni probleemist ja kuidas prostitutsiooni kaasatutesse suhtutakse. Projekti lõpus viidi 2008. aastal läbi kordusuuring, et selgitada milline on olnud EQUALi projekti mõju avalikule arvamusele ja inimeste valmisolekule prostitutsiooni kaasatuid abistada. Mõlemad uuringud olid üle-eestilised, esindusliku valimiga, küsitleti ca 1000 inimest, vanuses 15–74.

Eakas vabatahtlik toetab ühiskonda ja aitab ennast



Merle Pihho
sotsiaalteaduse magister

Inimene, jõudes eluetappi, kus aktiivne tööelu on lõppenud, otsib uusi võimalusi oma elu korraldamiseks. Erinevate variantide hulgast enda jaoks sobiva valiku tegemine sõltub paljuski eaka soovidest, eelistustest, tervisest ning majanduslikust olukorrast. Üheks ühiskonna jaoks tänuväärseks valikuks on eaka töö vabatahtlikuna.

Käesoleva artikli eesmärk on selgitada eakate vabatahtliku töö tähendust eakaile endile ja kirjeldada selle tähtsust ühiskonnale. Artikkel põhineb Tallinna Ülikooli sotsiaaltöö instituudis kaitstud magistritööl „*Eakas vabatahtlik: ressurs ühiskonnas*”. Töö on koostatud kahe eakate vabatahtlike tööd koordineeriva keskuse – Vanurite Eneseabi- ja Nõustamisühingu (VENÜ) ning Haabersti Sotsiaalkeskuse näitel.

Uurimuse teoreetilised lähtekohad tuginevad sotsiaalse kapitali ning jõustamise põhimõtetele. Sotsiaalne kapital hõlmab sotsiaalse organiseerituse koostisosad – usalduse, normid ja võrgustikud, mis saavad kooskõlastatud tegevuse kaudu parandada ühiskonna toimimise efektiivsust (Putnam 1993, 167). Normide ja võrgustike kaudu suurendavad eakate vabatahtlikud ühendused ühiskonnas üldist usaldust, mis on sotsiaalse kapitali põhielement.

Uurimistöös on jõustamise põhimõtetele toetudes käsitletud eakate potentsiaali avaldumist ühiskondlikult kasulikus töös. Jõustamise eesmärk on inimese aitamine, et ta saaks tagasi kontrolli oma elu üle, ja see rajaneb inimeste võimekusel tegutseda omaenda huvidest lähtudes (Akins 1995; vt Cox, Parsons 1993, 19 järgi). Eakate vabatahtlikku tegevust käsitletakse kui tõhusat eneseabi viisi, mille kaudu on võimalik saavutada jõustamise eesmäärke.

Uurimismeetod ja valim

Töös uuriti eakate vabatahtlikku tegevust intervjueeritavate isiklikul kogemusel põhinevate arvamuste alusel. Analüüsitavad andmed koguti teemaintervjuude teel (Hirsjärvi, Remes, Sajavaara 2005, 191–197). Andmete analüüsimisel võeti aluseks Virtaneni (2006) kirjeldatud Amadeo Giorgi meetod (vt Laherand 2008, 89–92, ref Giorgi & Giorgi 2006 järgi).

Uurimistöö valim koosnes 10 respondendist, kes esindasid nelja tasandit:

- **Eakad vabatahtlikud**, kes tegelevad oma eakaaslaste abistamisele suunatud tegevustega: Liidia (84) on tugiisikuks kahele naisele Merivälja Pansionaadis, Juhan (75) on matkaringi juht ning korraldab spordiüritusi, Elve (68) töötab raamatukogus ja Helmi (71) juhib käsitöö- ja õmblusringi. Respondentide nimed on muudetud.
- **Eakate vabatahtlike juhid**: VENÜ juhatuse esimees Heino Hankewitz, juhatuse liige Lea Viires ning Haabersti Sotsiaalkeskuse juhataja Gennadi Vihman.
- **Rakendusasutuse juht** Valter Koppel, kes Paunküla hooldekodu töö korraldamisel kasutab regulaarselt eakate vabatahtlike abi.
- **Kodanikuühiskonna eksperdid**: Marion Bobkov, siseministeeriumi kodanikuühiskonna peaspetsialist ja Kodanikuühiskonna Sihtkapitali SA juhataja Agu Laius. Eespool nimetatud respondendid ei nõudnud nimede anonüümseks muutmist.

Vabatahtliku töö tähendus eakaile

Intervjueeritud eakatel on vabatahtliku töö kogemust vähemalt 5 aastat. Vabatahtlikku tööd teevad nad keskmiselt ühel päeval nädalas 3–4 tundi. Respondentide arvates on mitmeid tegureid, mis motiveerivad neid vabatahtlikku tööd tegema. Kõige enam rõhutati enese vajalikuna tundmist. Olulised olid ka suhtlemis-, kuulumus- ja eneseteostusvajadus.

Ikka rahulolu, see teadmine ja tunne, et sa oled veel kellelegi vajalik ja et sind oodatakse. Ja vaheldus. Ma ei kujuta ette, kui seda Poska maja ja neid hooldekodudes käimisi ei oleks. No teate, praegu paned ikka rullid õhtul sisse, kui hommikul siiatulek on ja teed näo pähe ja paned paremad riided. Ma ei kujuta ette, ma üldse ei teeks kapiustki lahti, kui ma ainult kodus istuksin. Ma tõesti ei kujutaks ette, et ei oleks selliseid käimisi (Liidia).

Ma ei tea, see on nagu sisemine tung. Nagu õmblustöö siin. Ma näen, et naistel on vaja seda abi. Nad on nii rõõmsad seal juures... See annab tagasi seda head enesetunnet (Helmi).

Intervjuudest selgus, et vabatahtlik töö on kaasa toonud positiivseid muutusi eakate igapäevaelus. Pärast aktiivse tööelu lõppemist on leitud oma teadmiste ja kogemuste uus väljund, mis võimaldab ennast teostada ja olla aktiivses tegevuses. On tekkinud ka uus tutvusringkond, kellega seovad ühised huvid ja väärtushinnangud.

Mul on kogu aeg nii kiire... Ma ei saa aru, kas mõne elulaad on selline, et ta peab alati midagi saama, aga nad ei ole seda maitset suhu saanud, et see andmisrõõm on palju suurem kui saamisrõõm (Helmi).

Aega see võtab, finantse võtab ka raudselt. Tühja käega, minu ema on mind nii õpetanud, külla ei minda. Aga tagasi annab nii tohutult palju. See hea tunne, kui sa sealt tuled, sa oled ära paitatud ja kallistatud, ja need tänuiliked silmad, mis sind saadavad sealt ukse pealt. Teate, see korvab igasuguse ajakulu ja füüsilise raskuse ja kõik. See on tänuväärne töö, hingeliselt tänuväärne töö. See annab samavõrd kui mitte rohkem, kui sellele, kellele te midagi pakute (Liidia).

Respondentide hinnangul on vabatahtlik tegevus kujunenud nende elustiiliks. Mitmed intervjueeritavad leidsid, et vabatahtlik töö pakub andmisrõõmu, mis on tähtis argument tegutsemiseks. Kõik intervjueeritud olid arvamusel, et endale võetud vabatahtliku tegevuse kohustus muudab neid ka enda suhtes nõudlikumaks.

Eakate vabatahtliku töö tähtsus ühiskonnas

Intervjuudest selgus, et eakate vabatahtlikku tegevust peetakse ühiskonna oluliseks ressursiks. Eakate rakendamiseks pakuti välja mitmeid variante. Nimetati võimalusi rakendada eakaid hoolekandes, töös laste ja noortega ning seniorinõukogudes.

... Mina näen väga tohutut potentsiaali kõikides meie eakates pedagoogides. Pedagooge annab rakendada väga mitut moodi... nad võiksid olla vanaemad-vanaisad lastekodudes, mis on tõesti väga vajalik. Teine asi, mis kindlasti teha annab, on see, et palju probleeme on meil koolides, kus õpilased ei jõua õppimisega järele. Eakaid õpeajaid on võimalik rakendada koolide juures vabatahtlikena järeleaitamist tegema (Agu Laius).

Vanemate inimeste puhul need teadmised ja kogemused on ressurs, mida meil sageli ei hinnata ja ei osata arvestada. Näiteks meie majas on noortetoaga ühisüritused ja meie proud käivad noortetoas rääkimas, aitavad õppida (Gennadi Vihman).

Riik võiks rohkem küsida eakate nõu ja arvamust. Mujal maailmas on kohalike omavalitsuste juures seeniorinõukogud (Heino Hankewitz).

Respondendid leidsid, et eakate töö oma eakaaslaste abistamisel on oluline panus hoolekande valdkonda. Sama põlvkonna inimeste vahel on probleemidest arusaamine ja abi-vajaduse mõistmine lihtsam ning vahetum, ja see kajastub ka töö tulemuslikkuses. Lähtudes põlvkondadevahelise sidususe printsiibist, on vajalik ka eakate töö laste ja noortega. Oma eagrupi huvide esindamine ühiskonnas aitab tagada vastuvõetud otsuste vastavuse reaalsele vajadustele.

Arutelu

Respondentide vastustest selgus, et vabatahtlik töö pakub eakatele hästitoimivat eneseabi. Ka teadlaste uuringud näitavad, et vabatahtliku tööga tegelemine mõjub eakate enesetundele ja tervisele hästi. Thoits ja Hewitt (2001) leiavad, et vabatahtlikus töös osalemine suurendab eluga rahulolu, õnnelikkust, enesehinnangut ja hinnagut oma füüsilisele tervisele ning vähendab depressiooni 60-aastaste ja vanemate hulgas (vt Lum, Lightfoot 2005). Morrow-Howell, Musick, Wilson, Van Willigen on leidnud, et isegi väga väike hulk vabatahtlikku tegevust – näiteks 3 tundi kuus – on seotud eakate parema tervisega. See viitab, et pelgalt vabatahtliku rollis olemine on küllaldane, et tekiks positiivne efekt oma tervisele ja funktsionaalsele võimekusele antava hinnangu suhtes (ibid).

Eesti ühiskonnas süveneb järjest enam arusaamine, et eakate ühiskondlikus elus osalemine on tähtis ja vajalik. Eesti inimarengu aruandes öeldakse: „Eesmärgiks lähema aastakümne jooksul on Eesti meeste ja naiste keskmise eluea pikenemine ning ka vanemas eas inimeste aktiivse ühiskonnas osalemise toetamine. Aeg on mobiliseerida selle eesmärgi saavutamisele kogu ühiskond, nii riigiasutused, tervishoiu- ja haridussüsteem, kodanikuühiskond kui kõik pered ja suhtlusvõrgustikud.” (Eesti Inimarengu... 2009, 154). Täites vabatahtliku töö ülesandeid on eakal võimalik ennast jälle tunda ühiskonna võrdväärse liikmena.

Ühiskonna seisukohalt oleks oluline tegelda eakate vabatahtliku töö arendamisega. Uute eakate kaasamine vabatahtlikku tegevusse võimaldaks suunata täiendavat ressursi olemasolevatesse rakendusvaldkondadesse või arendada välja uusi tegevussuundi. Eestis läbiviidud uuringust selgus, et üksi elavatest eakatest ligi kolmandik osutus ühiskonna ressursiks, kellele ei suudeta leida rakendust vastavalt nende tegutsemisvõimele. (Tulva, Viiralt-Nummela 2008, 83). Respondentide arvates on uute eakate kaasamise juures kõige tähtsam ühiskonna teadlikkuse tõstmine vabatahtliku töö olemusest ning eakate erinevatest rakendusvõimalustest. Niisiis oleks vaja, et eakate vabatahtlikku tegevust kajastataks Eestis laiemalt. On väga oluline tutvustada eakatele ja nende lähedastele vabatahtlikku tegevust ka kui võimalikku eneseabi.

Viidatud allikad

Cox, E.O., Parsons R.J. (1994). Empowerment-oriented social work practice with the elderly. California: Brooks/Cole.

Eesti Inimarengu aruanne 2008. (2009). URL <http://www.kogu.ee> (06.04.2009).

Hirsjärvi, S., Remes, P., Sajavaara, P. (2005). Uuri ja kirjuta. Tallinn: Medicina.

Laherand, M-L. (2008). Kvalitatiivne uurimisviis. Tallinn: Infotrukk.

Lum, T.Y., Lightfoot, E. (2005). The Effects of Volunteering on the Physical and Mental Health of Older People. Research on Aging, Vol 27, 1, 31–55. Sage Journals Online.

Putnam, R.D. (1993). Making democracy work: *Civic traditions in modern Italy*. Princeton, New Jersey: Princeton University Press.

Tulva, T., Viiralt-Nummela, I. (2008). Vananemine kui sooline fenomen: *Eesti üksik elavate eakate toimetulek ja selle toetamine*. Kogumikus: Tulva, T. (toim.) Eakate vananemise kogemused Eestis ja Soomes (lk 73–84). Tallinn: TLÜ.

Omastehoolduse tugigrupp – abi inimesele, kes hooldab oma lähedast

Ene Augasmägi
Tapa vallavalitsuse
sotsiaalnõunik

Omastehooldaja töö on väga keeruline ning eriti oluline on selle juures uute olukordadega kohanemine.

Reinul, kes on 61 aastane, oli insult, mille tagajärjel on tal üks pool halvatud ja esineb kõnetakistus. Tema abikaasa Tiiu on 56 aastane ja käib tööl, nende lapsed on täiskasvanud ja elavad vanematest eraldi. Kui Rein sai haiglast koju, tuli nende pere elukorraldus täielikult ümber muuta. Rein paranes insuldist hästi, aga vajab pidevat abi 24 tundi päevas. Tiiu ei olnud kunagi varem kokku puutunud haige hooldusega ning kõik see oli talle võõras.

Tiiu kuulis omastehooldajate tugigrupist oma tuttavalt ja võttis grupiga kohe ühendust. Kõigepealt sai ta infot mitmesuguste abivahendite kohta: vahendid, mis aitavad hooldustööd kergendada ja kust neid muretseda. Grupiga liitudes sai ta käia koolitustel, omandades sealt mitmeid vajalikke oskusi ja teadmisi. Omastehooldajate grupis osaledes sai ta lisaks praktilistele teadmistele kasutada ka psühholoogi abi, mis aitas kergemini olukorraga kohaneda.

Tiiul oli suur mure seoses sellega, et ta pidi käima tööl, aga samal ajal tuli ka kodus Reinu abistada. Mure leidis lahenduse: Tiiu hakkas edaspidi käima tööl osalise koormusega kolmel päeval nädalas ja Reinu abistas kodus sellel ajal omastehoolduse tugigrupis koolituse saanud asendushooldaja.

Lähedase või pereliikme hooldamisvajadus võib tekkida üleöö – inimestega juhtub õnnetusi, haigestutakse ootamatult ning tagajärjed on sageli väga rasked. Siiani hästi toimetulev perekond on tugevas kriisis, kui

haigestub näiteks perele peamist sissetulekut toonud inimene, sest majanduslikule raskusele lisandub ka põetamiskohustus ning pinged seoses sellega, kuidas haigestunu ise oma seisundisse suhtub, millised on tema reaktsioonid ja käitumine. Kui hooldamisvajadus ei teki üleöö, on rohkem aega seda kavandada, kuid ka siis tekib palju raskusi ning aja jooksul võib hooldamine muutuda omastele koormavaks.

Need on tublid inimesed, kes toetavad oma lähedast, kuid ei tohi unustada, et ka hooldajad vajavad puhkust. Vesteldes hooldajatega tegid nad ettepaneku, kuidas Tapa vallavalitsus saaks hooldajaid abistada. Hooldajad avaldasid soovi osaleda koolitustel, mis annaksid neile teadmisi, kuidas haige inimesega suhelda ja temaga paremini toime tulla. Vald oli huvitatud omastehoolduse tugigrupi käivitamisest, et hooldajad ei väsiks. Tugigrupp on toeks nii hooldajale kui hooldatavale. Hooldaja saab teadmisi ja motivatsiooni edasi tegutsemiseks ja hoolealune näeb enda kõrval rõõmsameelset abistajat.

Omastehooldajate tugigrupi teenuse arendamisel selgus ka vajadus omastehooldajate tugisikute järele – nende inimeste järele, kes asendaksid omastehooldajaid, et toetada omastehooldajate tööl käimist, võimaldada neil võtta endale vaba aega (nt arsti juures ja ametiasutustes käimiseks) ja puhkust.

Tugisikute koolitamise kaudu saab toetada omastehooldajaid, parandades sellega nii hooldajate kui ka hooldatavate elukvaliteeti ning ennetada hooldaja läbipõlemist.

Tapa vallavalitsus koostöös MTÜ-ga Senior algataski 2008. aastal projekti „Omastehoolduse tugigrupp” hasartmängumaksu nõukogu rahastamisel.

Projekti käigus käsitleti järgmisi omastehooldajaid puudutavaid teemasid:
kodune hooldus – rõõmud ja mured; turva-

line keskkond; suhtlemine; läbipõlemine; inimene ja haigused; toimetulek halvatusega; liikumatus; lamatised ja nende ravi; pidamatus ja hooldus; invaabivahendid; eneseabi.

Projekti tegevusse kaasati oma ala spetsialiste ning vabatahtlikke. Projekti käigus ja ka pärast projekti lõppemist pakuti omastehooldajatele võimalust pühenduda ka iseendale – ühisüritused, väljasõidud, lõõgastumine. Projektist võttis osa 30 omastehooldajat, kes jäid sellega väga rahule ning tegid ka palju ettepanekuid.

Mõned ettepanekud omastehooldajatelt, kuidas paremini korraldada tugigrupi tööd.

Oleks vaja:

- varajast etteteatamist koolituse aja ja teemade kohta
- rohkem informatsiooni kogukonnale sellise teenuse olemasolust ning kasulikkusest
- võimaldada vajadusel eraviisilist psühholoogilist nõustamist (nt kord kuus kindlal päeval psühholoogi kohalolek)
- koolitada asendushooldajaid, keda saab vajadusel kasutada
- rohkem lõõgastavaid tegevusi

Pärast projekti lõppemist jätkas tugigrupi rahastamist Tapa vallavalitsus ning teeb seda tänaseni. Omastehooldajad käivad igas kuus koos ning saavad nii hingeabi kui ka uusi teadmisi hooldamisest ja enda säästmisest. Hetkel käib koos 22 omastehooldajat ja praegu on vallas võimalik kasutada kolme asendushooldajat. Asendushooldajale tasub pere ise.

Ülevaade tugigrupi teenusest

Teenuse sihtgrupp: Tapa valla elanikud, kes hooldavad oma lähedasi ja inimesed, kes on huvitatud omastehooldusesse puutuvatest teadmistest ning vajadusel valmis hooldajat asendama.

Teenuse eesmärk: jõustada neid, kes hooldavad oma lähedast ja valmistada ette hooldusteenust pakkuvaid inimesi.

Teenuse sisu:

- hooldusalaste koolituste korraldamine
- individuaalne ja grupiviisiline psühholoogiline nõustamine

- koolitusplaanide koostamine hooldajatelt saadud soovide (vajaduste) põhjal
- info jagamine grupi kokkusaamiste vaheajal
- individuaalne nõustamine
- hooldusteenust pakkuvate inimeste ettevalmistamine hooldustööks
- teenuse kvaliteedi järjekindel hindamine

Teenuse osutamise maht: vähemalt 1 kord kuus. Info jagamine ja nõustamine toimub vastavalt vajadusele. Koostöös Tapa ja Ambla vallaga kirjutas MTÜ Seeni LEADER programmi projekti omastehooldajate ja nende tugiisikute koolituseks.

Projekti tulemusena on inimesed teadlikud oma võimalustest, seadustest, pakutavatest teenustest, abivahenditest ja sellest, kuidas end säästa.

Olen seisukohal, et omastehooldajaid tuleb igati toetada ning neid vajaduse korral juhendada, suunata ning jõustada.

Omastehooldajate grupis osalevatel inimestel peab olema võimalus sõnastada oma tundeid ja neid läbi töötada, vahetada teadmisi ja pakkuda üksteisele tuge mõnuses õhkkonnas. Hooldajad teevad nii inimlikust kui majanduslikust küljest vaadates tähtsat tööd, kuid nad vajavad ka üldsuse heakskiitu ja tuge: hooldaja positsiooni parandamist, toimetuleku toetamist ning mõned hooldajad ka sotsiaalseid garantiisid.

Omastehooldus on tänuväärne ja oluline hoolduse moodus ning statsionaarse hoolduse asendaja.

Kohalik omavalitsus peaks seisma oma valla hooldajate ja hooldatavate eest ehk teisisõnu omastehooldajate toetamine peab kujunema ka meil osaks kohaliku omavalitsuse poolt teostatavast eakate ja puuetega inimeste poliitikast. Omastehoolduse tugigrupi teenusega saaks toetada peret ning võimaldada haigel inimesel viibida kodus omaste keskel, mitte hoolekandetasutuses. See teenus peaks olema kättesaadav igas paikkonnas.

Hooldajatoetuse maksimine toetab hooldust küll materiaalselt, kuid omastehoolduse tugigrupp annab teadmisi ning hingeabi, mida enamasti on rohkem vaja kui raha.

Teenused psüühikahäirega eakatele

SA Tartu Vaimse Tervise Hooldekeskuses



Angelika Armolik
SA Tartu Vaimse Tervise Hooldekeskuse
eakate hooldusosakonna juhataja

Inimese seisundist ja vajadustest sõltuvalt on Tartu Vaimse Tervise Hooldekeskuses võimalik kasutada psüühikahäiretega eakate jaoks mõeldud hoolduse ja järelevalve võimalusi või nende kombinatsioone.

- **Ööpäevane hooldus** – eesmärgiks psüühikahäirega eaka parim võimalik elukvaliteet institutsioonis.

Ööpäevast hooldusteenust osutatakse Tartus Nõlvaku 12, kus on 46 kohta. Klientide kasutuses on kahekohalised toad, söögi- ja elutuba, saun, õue- ja jalutusala. Igal korrusel on duširuum ning kaks tualetti.

Ööpäevaselt hoolitsevad eakate eest hooldajad, lisaks on päeval majas psühhiaatriaõde, hooldaja-tegevusjuhendaja. Hooldajad aitavad kliente enesekorrastamisel, hügieeniprotseduuridel, söömisel jne. Samuti hoolitsevad nad klientide voodi- ja ihupesu puhtuse ja ruumide korrashoiu eest, korraldavad päevaseid tegevusi (mälu treening, võimlemine, käeline tegevus, laulmine jms), suhtlevad kliendiga, vahetavad infot kliendi lähedastega. Tegevusjuhendaja sisustab klientide vaba aega, korraldab väljasõite, tähtpäevade tähistamist ja muid ühissettevõtmisi.

Püüame võimalikult palju arvestada iga kliendi isiklikke soove ja iseloomu ning säilitada toetatud, kuid iseseisev tegutsemine (nt abistatakse tualetis käimisel, selle asemel et kasutada mähkmeid).

Psühhiaatriaõde jälgib klientide tervist, informeerib tervisliku seisundi muutumisest kliendi lähedasi ja pere- või eriarsti ning hoolitseb selle eest, et klient saaks arsti poolt määratud ravi. Kord kuus külastab kliente psühhiaater.

Lisaks eespool öeldule oleme praktikabaasiks haridusasutustele, mistõttu on hooldajatele-õdedele abiks ka praktikandid.

Regulaarselt korraldatakse perepäevi klientidele ja nende omastele.

- **Päevahooldus**

Toetamine Anne Päevahooldekeskuses (Kaunase pst 22). Eesmärk on võimaldada kliendil elada oma kodus, vältida hooldekodusse sattumist ja vähendada pereliikmete hooldamisega

seotud koormust, et võimaldada omastel käia tööl. Püüame säilitada ja toetada kliendi toimetulekut argieluga võimalikult harjumuspärases keskkonnas.

Päevahooldekeskuses tegeldakse mitmel moel kliendi vaimsete ja füüsiliste võimete stimuleerimisega: liikumine ja suhtlemine hoiab aju ja mõtlemisvõime erksana. Selleks on keskuses vastavad vahendid: mängud, võimlemis- ja enesemassaažinstrumendid, raamatud, käeliseks tegevuseks mõeldud vahendid, ajalehed, vestlusringid, näputöö, muusikateraapia, mälu treening, hingehoid jne. Tegevused on jaotatud nädalapäevadele ja toimuvad vastavalt klientide huvidele.

■ Koduhooldus

Toetamine kodus. Teenuse eesmärk on parim võimalik toimetulek eaka enda kodus omaste puudumise korral või juhul, kui omaksed elavad kaugel. Seda teenust osutame ka pansionaadis elavatele eakatele. Teenust osutatakse tööpäeviti 8.00–16.00.

Koduhooldusteenused on nõustamine, vestlus, iseseisva toimetuleku toetamine, abistamine toidu ja kütte varumisel, toidu valmistamisel, hügieenitoimingutes, pesupesemise korraldamine, abistamine rahalistes toimingutes, elukoha heakorra ja üldise ohutuse jälgimine ja abistamine selle tagamisel.

Koduhoolduse osutamise tingimused määratakse lepinguga, mis sõlmitakse teenuse pakkuja ja eaka või tema esindaja vahel.

■ Koduõendus

Teenuse sihtgrupiks on pensioniealised isikud, kellel on nõrgenenud mälu ja mõtlemisvõime ja kahanenud varasemad käepärased oskused, kes on dementsed, põevad Alzheimeri tõbe vms. Koduõenduse teenust osutab psühhiaatriaõde. Psühhiaatriaõde jälgib klientide psüühilist seisundit, mis on nende diagnoosidest tulenevalt tavaliselt ebastabiilne; jagab ravimid karpidesse ja vajadusel aitab manustada; mõõdab vererõhku, jälgib selle muutusi; mõõdab veresuhkrut; seob haavu, mis ei nõua patsiendi hospitaliseerimist; teeb süste, lamatiste profülaktikat ja vajadusel ravi; liikumisravi; annab patsiendi/kliendi lähedastele tema seisundist õiget ja asjakohast informatsiooni, konsulteerib arstiga ja uuendab ravimite retsepte; teostab letaalses seisundis patsientide hooldust ja toitmist.

Miks valida oma eakale psüühikahäirega lähedasele koht just sellisesse hooldusasutusse, mis on spetsialiseerunud psüühikahäirega vanurite hooldamisele?

Ühelt poolt on meil loodud tingimused selleks, et eakas ja tema lähedased saaksid tunda end turvaliselt, teisalt oleme koolitanud oma personali töötamaks nimelt selliste klientidega.

Ööpäevast hooldusteenust pakume linnakärast eemal Tartu piiril Ihaste lähedal. Territoorium maja ümber on suletud ja eakad saavad seal ohutult jalutada. Kuna dementsuse üheks sümptomiks on desorienteeritus nii ajas kui ka kohas, siis siin saavad eakad viibida värskes õhus ilma ära eksimata.

Nõudmised töötajatele

Personali ametialased oskused ja teadmised on arendatud just psüühikahäirega eakate erisusi arvestades – kõik hooldajad on läbinud koolituse, et omandada oskus toime tulla dementsete käitumise eripäraga. Suheldes eakaga, kellel on psüühikahäire, peab töötaja jääma alati rahulikuks. Tuleb olla leidlik ja isegi kaval saavutamaks koostöövalmidus kliendiga, et hooldus- ja aktiveerimistegevused kulgeksid sujuvalt ja meeldivalt nii eakale enesele kui ka hooldavale personalile.

Väga tähtis on huumorimeel. Oma töös tuleb osata märgata rõõmsaid hetki ja muuta keerulised olukorrad huumoriga kergemini talutavaks.

Kvaliteetseks hoolduseks on kindlasti vaja piisaval arvul töötajaid, samuti on tähtis, et tööjõu voolavus oleks väike. Selle oleme saavutanud personali vajadusi silmas pidades – töötajate kasutuses on omaette puhkeruum ja saun, kus saab oma jõuvarusid puhkepauside ajal taastada.

Üks väga oluline tegur, mis selle kliendigrupiga tegelemisel on eriti tähtis, seisneb kliendi igakülgse aktiveerimises. See tähendab, et kliendile pakutakse kõikvõimalikke jõukohaseid tegevusi: füüsiline treening, käsitöö, joonistamine, kleepimine jms. Väga tähtsal kohal on mälu treening, et eaka kognitiivsed võimed säiliks võimalikult kaua. Haiguse süvenemist ära hoida ei ole võimalik, küll aga seda edasi lükata. Aktiveerimine tähendab lisaks eelmainitule ka näiteks seda, et eakad võetakse kindlasti hommikul peale ärkamist üles, kui nad on selleks füüsiliselt võimelised, neid ei jäeta voodisse lebama, kuigi see võib tunduda lihtsam ja mugavam nii kliendile enesele kui ka personalile. Nii füüsiliste kui ka vaimsete võimete ja oskuste hääbumine on kiirem, kui eakas ei saa päevatoimetustest osa võtta, neid kas või kõrvalt jälgides.

Dementse eaka eest ei tohi temale jõukohaseid tegevusi ära teha, kuigi tihti jääb mulje, et inimene ei suuda enam ise süüa ja riidesse panna. Selline mulje võib olla petlik, sest sageli vajavad need tegevused vaid meeldetuletamist. Näiteks söömise puhul näidatakse kliendile käega söömisliigutusi ette ja talle meenub see tegevus ning edasi sööb ta juba ise. Sama on asi ka riietumisega.

Kui klient on füüsiliselt võimeline argielu toimingutega hakkama saama, siis on hooldaja roll eelkõige kliendi motiveerimine

Neid põhimõtteid peetakse silmas kõigi teenuste osutamisel, nii päeva hoolduses kui ka ööpäevase hoolduse korral. Nende kahe teenuse erinevus on eelkõige selles, et päeva hoolduse kliendid lähevad õhtul koju, ainult päeval on nad hooldava personali järelevalve all, et eaka lähedased saaksid käia tööl, muretsemata eaka omakse ohutuse ja heaolu pärast.

Koduhooldusteenuse eripäraks meie asutuses on põhimõte, et kui klient on füüsiliselt võimeline argielu toimingutega hakkama saama, siis on hooldaja roll eelkõige kliendi motiveerimine ja stimuleerimine, et ta teeks temale vajalikud toimingud siiski ise ära – näiteks koristaks, käiks poes, valmistaks toitu jms. Taas kehtib põhimõte, et kliendi eest tehakse ära nii vähe kui võimalik ja nii palju kui vajalik. Ning kõike seda nii, et klient tunneks rõõmu sellest, et ta on tubli ja saab ise hakkama.

Kõik teenused SA Tartu VTHK eakate hooldusosakonnas on mõeldud eelkõige psüühikahäirega eakatele (eakaks peame vanaduspensioniealist inimest). Oma teenuseid arendades oleme eelkõige silmas pidanud seda sihtgruppi ning loonud nende hooldamiseks sobivaimad tingimused.

Kõiki teenuseid saab vajadusel omavahel kombineerida, valida igale inimesele just temale sobiv teenus, lähtudes inimese toimetulekuvõimest.

Lisainformatsiooni saab

Tartu VTHK kodulehelt: <http://www.tartuvthk.ee>

SA Tartu VTHK sekretäriilt tel 7 361 500

SA Tartu VTHK eakate hooldusosakonnast:

tel 7 361 510, 7 461 781, 55 569 102

Tegevusplaani koostamine erihoolekandeteenuste osutamiseks



Urve Tõnisson
MTÜ IO koolitaja

Töö planeerimine ei ole uus teema, seda tehakse igas valdkonnas. Küll tähendab aga see mõtteviisi muutust erihoolekandes, kui igapäevane töö ei seisne enam üksnes koristus- ja hügieenitoimingutes ega reageerimises ainult ettenägemata olukordadele, vaid mõtlemist, enne kui midagi tegema hakatakse.

Sotsiaalhoolekande seaduse § 11³³ lõige 1 sätestab:

Erihoolekandeteenuse osutaja peab suunamisotsuses esitatud eesmärgi saavutamiseks 30 päeva jooksul pärast isiku teenusele suunamist koostama koos isikuga ja olemasolu korral koos isiku seadusliku esindajaga isikule tegevusplaani konkreetsete tegevuste elluviimiseks.¹

Seega on tegevusplaan, mille alusel klienditööd tehakse, seadusega sätestatud. See ei tohiks olla formaalne dokument, mida esitada Sotsiaalkindlustusameti järelevalveametnikule, ega lisakohustus igapäevatöö kõrval, vaid peaks andma klienditööks vajalikke suuniseid. Plaan peaks olema kliendi ja teenusepakkuja vaheline kokkulepe, et kliendi teenusel viibides viiakse läbi kindlaid tegevusi ja toiminguid, mis on vajalikud ja kasulikud kliendile, ning on seega kliendi ja teenusepakkuja koostöö alusdokument.

¹Autori esiletõst.

Alustamine

Esmane tegevus kliendile tegevusplaani koostamisel on taustteabe kogumine. Soovitav on läbi töötada klienti puudutav info ning vajadusel seda ka juurde hankida. Tavaliselt on kliendi toimikus olemas üldandmed kliendi kohta. Taustteabest võiks teha lühikokkuvõtet ning paigutada see tegevusplaani esimesse ossa, sest plaan on kõigile osakonna/asutuse töötajatele lugemiseks, kuid kliendi toimik ei pea olema kõigile kättesaadav. Ka uue töötaja tutvustamisel klienditööga on plaan heaks vahendiks saamaks teada, kus on parasjagu tööjärg ühe või teise kliendiga.

Hindamine

Järgmise tegevusena tuleb fikseerida praegune olukord, st anda hinnang kliendi toimetulekule. Hinnangu tarvis võib kasutada rehabilitatsiooniplaanis leiduvat teavet, kuid sageli pole see piisav, sest hinnatud meeskond on klienti näinud vaid lühikest aega ning enamasti mitte kliendile harjumuspärasel keskkonnas. Seetõttu on oluline ise klienti vaadelda ja jälgida, mis annab palju objektiivsema pildi kliendi tegelikest oskustest ja käitumisviisidest. Hindamisel võib kasutada erinevaid meetodeid: kliendi vaatlust erinevates tegevustes ja keskkondades, intervjuud kliendi ja talle oluliste inimestega, väljatöötatud mõõdikuid jne. Psüühiliselt haige kliendi puhul on tervise hindamine eriti tähtis, sest kliendi toimimist mõjutavad suuresti haiguse sümptomid ning ravimite tarvitamise järjepidevus ja nende kõrvalmõjud.

Eesmärgi püstitamine

Sotsiaalhoolekande seaduse § 11³³ lõige 2 punkt 1:

Tegevusplaan peab sisaldama:

1. Sotsiaalkindlustusameti poolt isikule sea-

tud eesmärgi ja soovitavaid tegevusi selle saavutamiseks.

Tegevusplaani üldise eesmärgi püstitamisel võib vahel olla abi Sotsiaalkindlustusameti poolt seatud eesmärgist, kuid igapäevatoos on siiski vajalik teenusepakkuja poolt täpsustatud eesmärk. Seaduses on küll kirjas: „sotsiaalkindlustusameti poolt **isikule**² seatud eesmärk ja soovitavad tegevused”, kuid suunamiskirjas on hoopis teenusele **suunamise** eesmärk, mitte **isiku eesmärk**. Esineb ka juhtumeid, kus eesmärk suunamiskirjas üldse puudub. Teenusele suunamise eesmärgi peaks isikukeskseks muutama teenust pakkuv asutus.

Eesmärgi seadmisel lähtutakse selle prioriteetsusest kliendile, seetõttu on vaja klienti kaasata tegevusplaani koostamisse, sh ka eesmärgi püstitamisel. Kui küsida kliendilt otsesõnu „mis on Sinu siinviibimise eesmärk?“, siis võib näha väga kohmetunud ja mõistmatu ilmega inimest. Plaani koostamise juures on esmatähtis küsimuste esitamine kliendile talle arusaadavas vormis.

Vastavalt kliendi arengupuude astmele võib eesmärgi püstitada ka töötaja, juhul kui klient pole võimeline osalema plaani koostamises. Soovitus siinkohal oleks klientitöötajal mõelda nii „nagu teeb seda vaimupuudega inimene“, st püüda plaan koostada mina-vormis. See mudel aitab end samastada kliendiga, kel on teatud tasemel kognitsioon ja oskused ning mõelda, mis on reaalne eesmärk just selle kliendi jaoks. Mina-vormis mõtlemine aitab ära hoida ka kliendi ülehindamist, mida juhtub väga tihti.

Plaani üldine eesmärk on nagu majakas, mis näitab suunda ja innustab. Üldine eesmärk on perspektiiviga. Ta on suunatud sellise olukorra saavutamisele või säilitamisele, millega klient oleks rahul. Saavutamise puhul on tegemist muutustele või arengule orienteeritud eesmärgiga, säilitamise puhul püütakse võimalikult kaua säilitada olemasolevat olukorda (nt eneseteenindusoskusi, töökohta, elamisviisi jne). Üldised eesmärgid on pikaajalised (ühest kuni mitme aastani). Hästi sõnastatud eesmärk on *smart*

(ingl k tark): s – spetsiifiline, konkreetne, m – mõõdetav, a – aktsepteeritud, kokkulepitud, r – realistlik, t – tähtjastatud.

Üldised soovitud eesmärgi püstitamisel:

- sõnastada eesmärk positiivses võtmes (mitte kasutada sõna EI või negatiivset sõnastust, nt „kliendi seisund ei läheks hullemaks”)
- kasutada aktiivseid verbe: saan, hakkam, teen, tean, astun jne (nt „ma tunnen oma haiguse sümptomeid”)
- võimalusel kasutada eesmärgi kirjapanekul kliendi enda sõnu
- oluline on meeles pidada, et isegi kehvas sõnastuses eesmärgid, mis motiveerivad klienti on paremad kui „head eesmärgid perfektses sõnastuses”, mis aga ei motiveeri klienti.

Eesmärgi sõnastusest oleneb, kas eesmärk saavutatakse. Kui eesmärk on sõnastatud häguselt, siis on ka tulemus ebamäärane. Näiteks: „Mari saab paremini hakkama” või „Mari tervis on parem”. Kui aasta pärast hinnata, kas Mari saab paremini hakkama, siis ei saa lõpphinnangut anda, sest ei tea, millega Mari pidi tegelikult hakkama saama. Ühekorraga ei ole mõistlik töötada paljude üldiste eesmärkidega.

Planeerimine: mida teha ja kuidas tegutseda, et saavutada eesmärk

Eesmärgi saavutamiseks vajalikud tegevused tuleb planeerida. Kui tegevusi kirja pannakse, tuleb olla nii konkreetne ja selge kui võimalik selles, mis tegevust läbi viiakse ja kes seda läbi viima hakkab. Tähtsad küsimused on siin: mida, kes, milal, kus, kui kaua.

Sekumine: tegevuste läbiviimine

Tegevusi, mida eelmises faasis planeeriti, hakatakse nüüd läbi viima. Tegevused sõltuvad hinnatud vajadustest ja piirangutest ning nende sisu määrab ära ka olukord – kas

²Autori esiletõst.

klient elab iseseisvalt või asutuses, kas on vaja kaasata teisi professionaale, kogukonna ressursse.

Tavaliselt valitakse niisuguseid tegevusi, mis asutusel parajasti pakkuda on – huviringid, tõised tegevused, sportimisvõimalused, individuaalne juhendamine uute oskuste omandamisel või säilitamisel. Alati neist ei piisa, vajadusel tuleks mõningaid tegevusi juurde luua, See sõltub aga pigem inimressursist (teadmised, oskused) kui materiaalsest võimalustest. Üks võimalus on panustada inimeste koolitamisesse.

Hindamine: millal peaks plaani üle vaatama

Sotsiaalhoolekande seaduse § 11³³ lõige 2 punkt 2:

Tegevusplaan peab sisaldama:

- 2) isiku vajadustele vastavate tegevuste elluviimise ajakava, kirjeldust ja teenuse osutaja hinnangut tegevuste läbiviimise kohta vähemalt igal kuul.

Kliendi seisukohalt on oluline mitte niivõrd teenuse osutaja hinnang tegevuste läbiviimise kohta (st hinnang omaenda tegevusele), kui võrd kliendi edenemise ja koostööprotsessi kirjeldamine ning eesmärkide saavutamine.

Seadus sätestab veel, et tegevusplaan vaadatakse üle ja vajadusel täpsustatakse vähemalt üks kord aastas. See on optimaalne aeg, et midagi positiivset saaks toimuda.

Kas viisaastakuplaan nelja aastaga?

Ma loodan, et tegevusplaani ei kujune dokument, mille täitmiseks pannakse sobivasse kohta ristikesi nii sagedasti kui võimalik, ning plaan oleks olemas ainult plaani enda pärast. Ei tahaks, et inimese kogu elu (nt erihooldekodus) käiks ainult plaani järgi, ning päris kindlasti pole vaja viisaastaku plaani täita nelja aastaga.

Viidatud allikad

Blankers & Hage. Isklikud koolitusmaterjalid (2007–2009).

Sotsiaalhoolekande seadus (2009). RT I 49, 332.



Alates selle aasta aprillist on võimalus soetada erivajadustega inimeste käsitööd MTÜ Puude internetiaadressil www.puude.ee asuvast e-poest. Poodi on koondatud üle Eesti asuvate erivajadustega inimeste päeva- ja töökeskustes ning äriühingutes valmiv unikaalne käsitöö.

Kui otsite originaalseid kingitusi või soovite oma kodu sisustada, leiata e-poest taskukohase hinnaga tooteid. Enamus veebipoes olevatest toodetest valmib spetsiaalselt kliendi tellimuse järgi. Samuti pakume võimalust soetada unikaalseid firmakingitusi.

MTÜ Puude on sotsiaalne ettevõtte, mille eesmärgiks on muuta erivajadustega inimeste käsitöö turustamine jätkusuutlikuks. Oleks hea, kui igas Eesti paigas saaks erivajadusega inimene tulla kodust välja, tegelda soovitud tööga ning seejuures tunda, et see, mida ta teeb, on kellelegi vajalik.

Sotsiaalpedagoogika ja/või sotsiaalne töö majandusprobleemide kontekstis



Mare Leino, Ph.D.
*Tallinna Ülikooli sotsiaaltöö instituudi
sotsiaalpedagoogika dotsent*

Majanduslangus paneb proovile nii riigi kui üksikisiku. Aga kooli? Statistikast selgub, et koolikohustuse täitmine on hoopis paranenud. Kas (üld)haridus kujuneb õpilastele nõ päästerõngaks, mille külge klammerduda - valgustatud ja köetud saarekeseks, kuhu põgene-da (sotsiaalprobleemsetest) kodudest? Kui nii, tuleks täpsustada kooli funktsioone. Artikli eesmärk on analüüsida haridusstatistikat majandusprobleemide taustal ja sotsiaalpedagoogi-ka kontekstis. Pealkirjas olev sõnapaar „ja/või” pole juhuslik: pingelisel ajal lisandub koo-lile sotsiaalasutuse tunnuseid. Ning mitte ainult Eestis. Ka näiteks Saksamaal, sotsiaalpeda-googika sünnimaal arutletakse selle valdkonna olemuse üle (Niemeyer 2005, 126). Eestis tegutsevad mõnes koolis sotsiaaltöötajad, teisel sotsiaalpedagoogid, kolmandas lahendab sotsiaalprobleeme klassijuhataja koos aineõpetajate, raamatukogutöötaja ning muu perso-naliga (Leino 2002). Segadust esineb nii sotsiaalpedagoogide ametijuhendi kui kooli sot-siaaltöötaja puhkuse pikkuse osas. Ja kollektiivis, kus tegutseb ka koolipsühholoog, kujuneb teemaks tööülesannete piiritlemine. Mistõttu omabki terminoloogiline diskussioon praktilist väärtust.

Saksakeelses erialakirjanduses kohtab viimasel kümnendil sotsiaalpedagoogika sünonüümi ‘sotsiaalne töö’. Põhjendus on pragmaatiline: üldisem katustermin mahutab erinevaid prak-tikaid, mille ühiseks eesmärgiks inimese aitamine (sotsiaal)probleemidega toimetulekul (Staub-Bernasconi 2005, 245). Ehk sobiks see määratlus ka Eestisse, näiteks tugisüsteemi üldnimetusena?

Sotsiaalne töö – kas laiendatud sotsiaalpedagoogika?

Sotsiaalpedagoogika olemust on eesti keeles kajastanud Kraav ja Kõiv (2001), Mikser (2009), Leino (2002), Hämäläinen (2001). Kadajane (2001) kasutab terminit ‘koolisot-siaaltöö’. Mõistet ‘sotsiaalne töö’ avan järgnevalt kui võimalikku (laiendatud) sünonüümi üldhariduskoolis tehtavale aitamistöele. Kui ‘sotsiaalpedagoogika’ on kasutusel 19. sajandi keskpaigast, siis mõiste ‘sotsiaalne töö’ juurdus (Alice Salomoni eestvõttel) 20. sajandi esimesel poolel ‘heaolu tagamise’ tähenduses (Niemeyer 2005, 127). See paralleeltermin segadust ei suurendanud: Kasseli Ülikooli sotsiaalpedagoogika professor Werner Thole sõnul sotsiaalpedagoogikat üheselt veel tõlgendatud polegi.

Vanad ja uued mõisted

Kõrvuti sotsiaalpedagoogika, sotsiaaltöö ja sotsiaalse tööga pruugitakse endiselt nii vane- maid termineid: hoolekandetöö või ühiskondlik abi (saksa k *Wohlfahrtspflege*), sotsiaalne pedagoogika, kasvatamine riiklikes kasvatusasutustes (saksa k *Fürsorgeerziehung*), sot- siaalne kasvatus või sotsiaalne teraapia kui ka uuemaid mõisteid (süsteemne sotsiaalne abi ja/või sotsiaalne teenustesüsteem) (Thole 2005, 15). Iga väljendi õigustamiseks leidub aja- loolisi, teoreetilisi ning praktilisi argumente. Segadus jätkub: 21. sajandi alguse ettepanekud keskenduvad Thole sõnul valdkonna funktsioonide piiritlemisele eristumaks selgemalt ter- vishoiu- ja õigussüsteemist. Sõelale on jäänud kolm alternatiivi: sotsiaalpedagoogika, sot- siaalne töö, sotsiaaltöö (*ibid*). Praktikas need põimuvad, näiteks kui mitme ‘puudulikuga’ õpilane viiakse järgmisse klassi, on see pigem sotsiaalse kui akadeemilise sisuga tegevus. Kindlasti pole tegu sotsiaaltööga, pigem sotsiaalse tööga, mille üheks eesmärgiks väl- jalangemise vältimine. Sotsiaalne suunitlus aimub ka riikliku õppekava pehmemdamises. Näiteks füüsikavalemeid tulevikus enam ei tuubita, selle asemel õpitakse valemite leidmist ja õiges kohas kasutamist (Raun & Leppik 2010). Sotsiaalseks tööks võib pidada kõike, mis aitab täita koolikohustust: sotsiaalne töö turvab sotsialiseerimist. Sotsiaalne pedagoogika on sotsiaalsete aspektide arvestamine igapäevases õppetöös.

Sotsiaalseks tööks võib pidada kõike, mis aitab täita koolikohustust: sotsiaalne töö turvab sotsialiseerimist. Sotsiaalne pedagoogika on sot- siaalsete aspektide arvestamine igapäevases õppetöös.

Majanduslangus ja kool – liitlased või vaenlased

Statistikaameti andmeil on üldhariduses vähenenud nii päevaõppevormis õppijate arv (214 562-lt (1995. a) 147 519-ni (2008. a)) kui klassikordajate protsent (3,1 %-lt 1995. a 1,3%- ni 2008. a); samuti koolieirajate hulk (0,8%-lt 1995. a 0,5%-ni 2008. a).

Põhjusi võib olla mitmeid: õpilaste arvu vähenedes hoiavad koolid kinni igast nn pearahast; majanduslangus paneb elu üle järele mõtlema noorematki põlvkonda, kes teadvustab elukut- sevaliku tähtsust ning hariduse osa selles; tasuta lõunasöök suurendab ühe osa laste jaoks kooli atraktiivsust. Olukorda mõjutab ka seadusandlus. Näiteks määrus, et kolmandat aastat sama klassi keegi kordama ei pea, muutis teatud kontingendi elu lihtsaks: kui juba ‘istud’, siis õpi või ära õpi, edasi viiakse sind ikka. Veldre sõnul on levimas taktika suunata ‘prob- leemsed’ õpilased õhtu- või kaugõppesse, võimaldades neil haridustee katkestamise asemel leida sobivam õppevorm (Veldre 2007, 8).

Vaesuse tase regionides

Kuigi eksperdid (Rummo 2007, 47) seostavad majandus- ning haridusprobleeme otseselt, tekitab statistika selles osas küsimusi. Vaesuse tase on regionide lõikes suurim Kirde-Eestis (23,9%) ja väikseim Põhja-Eestis (10,9%); kolmandik Põhja-Eesti elanikest kuulub kõrgeimasse tulukvintili, samas kui Kirde-Eestis oli see näitaja 6,2% (Eomoi 2007, 13, 19). Klassikordajaid aga on Ida-Virumaal vaid 0,9% ning Harju maakonnas 1,0%. Seega jagavad esikohta klassikordamise vähendamises riigi rikkaim ning vaeseim piirkond. Võimalik, et klassi (mitte)kordamist seletavaks taustateguriks pole niivõrd maa-linn ega rikkus-vaesus, kuivõrd eesti-vene liin.

Vene õppekeelega koolis

TLÜ teadurite (Ruus jt 2007, 41) sõnul on vene õppekeelega koolides psühholoogilise heaolu indeks tunduvalt kõrgem kui eestikeelses koolis: vene õppekeelega õpilased igavle- vad tundides vähem.

Eestlastest peab vaesuspiirist väiksema aastasissetulekuga toime tulema 17,5%, mitte-eestlaste hulgas oli selliste inimeste osatähtsus aga 20,2%. Ometi ilmneb statistikast, et sotsiaalprobleemne piirkond mitte-eestlaste klassikordamisele negatiivset mõju avaldanud ei ole. TLÜ teadurite (Veisson jt 2007, 76) sõnul kalduvad vene koolide õpetajad eelistama keskmisi hindmeid; eesti koolide õpetajad diferentseerivad õpilaste tulemusi rohkem, rõhutades individuaalseid akadeemilisi saavutusi ning soodustades konkurentsivaimu. Vene õppekeele kool on madalama õpimotivatsiooniga laste suhtes nähtavasti leebem (samas). Klassikordajaid oli eesti õppekeele õpilaste hulgas 2008. a. 1,42%, muukeelsete seas 1,06%. Võimalik, et mitte-eestlased suhtuvad õpingutesse tõsisemalt, kuna haridus on nende jaoks oluline (ainus?) toimetulekugarantii tulevikuks. Pole välistatud, et mitte-eestlaste kogukond hoiab omavahel rohkem kokku: õpetajad toetavad õpilasi igal võimalikul moel, ja tulemuseks on koolikohustuse parem täitmine (Leino *et al* 2006).

Õpetaja väärtustamine

Kuigi vaesuse tase regiooni on suurim Kirde-Eestis ja väikseim Põhja-Eestis, siis õpetajate palga kohta see trend ei kehti: idapiiri läheduses on rohkem kõrgepalgalisi pedagooge, samas kui palgatöötajate kuu keskmine brutotulu jääb seal sageli alla 1599 krooni (Servinski & Kivilaid 2006, 130). Ehk väärtustatakse sotsiaalprobleemses piirkonnas õpetaja ametit just turvalisuse (st suhteliselt hea palga) tõttu. Stabiilset positsiooni (kindlat sissetulekut) naudib pedagoog soovib olukorda säilitada – kõrge enesehinnang koos hea tujuga kandub klassi, ning lapsed õpivadki paremini. Optimistlik pedagoog jaksab ka mahajääjaid innustada. Samas ei saa mainitud trendi pelgalt rahvusele taandada: näiteks Kesk-Eesti muukeelsetest õpilastest kordab klassi 2,5%. Ja Kesk-Eestis, erinevalt Kirde-Eestist, pedagoogide töötasu ülejäänud (suhteliselt kõrgema brutotuluga) palgasajajatest kontrastselt ei eristu (Servinski & Kivilaid 2006, 130). Kooliprobleemide kontekstis on seega oluline piirkonna üldine elatustase ning õpetajate positsioneerumine selles.

Lõpetuseks

Sotsiaalpedagoogika ühe juurutaja A. Diesterwegi arvates johtuvad sotsiaalprobleemid puudulikust sotsialiseerimisest: mida rohkem on ühiskonnas kitsaskohti (näiteks töötust), seda enam tuleks midagi muuta koolis. Diesterweg märkis juba 19. sajandi esimesel poolel, et ühiskonda reformitagu mitte kiriku, hirmu ega distsipliini, vaid pedagoogika kaudu (Lorenz 1994, 92). Mõisted 'pedagoogika' ja 'sotsiaalpedagoogika' osutavad, et tegemist on iseseisvate valdkondadega – vastasel juhul eraldi termineid ju poleks. Väljendi 'sotsiaalne töö' (algses tähenduses 'heaolu tagamine') juurdumisel võiks oletada, et väheneb rehabiliteeriva sotsiaalpedagoogika roll ning kasvab profülaktika osakaal. Ühe variandina kataks 'sotsiaalne töö' kooli tugisüsteemi; teise võimalusena valdaks ka õpetaja (täiendkoolituse toel) sotsiaalse töö põhimõtteid. Praegu domineerib nõ teatepulga-sündroom: kui õpetajat miski häirib, annab ta 'juhtumi' üle sotsiaalpedagoogile, ja ise jätkab tundi. Katustermin 'sotsiaalne töö' hõlmaks kõiki laste ja noortega töötavaid spetsialiste, kuna selles sisaldub valmidus uue põlvkonna sotsialiseerimiseks.

Mida rohkem on ühiskonnas kitsaskohti, seda enam tuleks midagi muuta koolis.

Sotsiaalvaldkond koolis on nähtav peamiselt probleemide kaudu, mis ainekesksetele õpetajatele võib tunduda ebaõiglase lisakoormana. Kui pedagoogilise personali sotsiaalse töö teadlikkus kasvab, saaks sotsiaalpedagoogid panustada ennetusele (neil jääb selleks lihtsalt rohkem aega). Mis ongi arutelu objekt: kas jätkub praegune praktika, kus direktor otsustab

sotsiaalpedagoogi ja/või kooli sotsiaaltöötaja palkamise; või kujuneks selle professioni tähistamiseks üle riigi üldiselt käibiv ametinimi, mis hõlbustaks ka kutsestandardi koostamist. Väljend 'sotsiaalne pedagoogika' teeb nähtavamaks kooli sotsialiseeriva funktsiooni, sotsiaalne töö' aga sobiks oma neutraalsuse tõttu tugivõrgustiku üldnimetajaks. Alternatiiviks on loobuda eesliitest *sotsiaal* hoopiski: näiteks Soome koolides toetavad õpilasi eriharidusega koolikuraatorid ja erihariduseta 'kooliskäimise-abilised' (*koulunkäynti-avustaja*).

Tartu Ülikooli Sihtasutuse eestikeelse terminoloogia stipendiaadina on mul meeldiv võimalus käivitada arutelu sotsiaalpedagoogika sisu ning vormi teemal. Mõtteid, tähelepanekuid ja kommentaare ootan aadressil: mareleino@hotmail.com

Viidatud allikad

- Eomais, P.-P.** 2007. Sissetuleku ebavõrdsus. *Sotsiaalne ebavõrdsus*. Tallinn: Statistikaamet. 10-22.
- Hämäläinen, J.** 2001. *Sissejuhatus sotsiaalpedagoogikasse*. Tartu Ülikooli Kirjastus.
- Kadajane, T.** 2001. *Koolisotsiaaltöö käsiraamat*. Tartu Ülikooli Kirjastus.
- Kraav, I. & Kõiv, K.** 2001. *Sotsiaalpedagoogilised probleemid üldhariduskoolis*. Põltsamaa: OÜ Valipress.
- Leino, M.** 2002. *Sotsiaalsed probleemid koolis ja õpetaja toimetulek*. Tallinn: TPÜ Kirjastus.
- Leino, M. Veisson, M Ruus, V.-R., Sarv, E.-S., Ots, L., Veisson, A.** 2006. New Identity of Russian Speaking Children in Estonia. *Social Work and Society*, February 2006. http://www.socwork.net/2006/1/countrynotes/leino_et_al/index_html/searchterm=mare%20leino
- Lorenz, W.** 1994. *Social Work in a Changing Europe*. London, New York. Routledge.
- Mikser, R.** 2009. Saksa sotsiaalpedagoogika kontseptsioon ja selle võimalused sotsiaalpedagoogika teoreetilise alusena. *Haridus* 11-12, 49-55.
- Niemeyer, C.** 2005. Sozialpädagogik, Sozialarbeit, Soziale Arbeit – "klassische" Aspekte der Theoriegeschichte. – Thole, W. (Hrsg.) *Grundriss Soziale Arbeit*. VS Verlag für Sozialwissenschaften. 123-138.
- Raun, K. & Leppik, K.** 2010. Õpilased pääsevad tundides füüsikavalemite tuupimisest. *Postimees* 22.01.2010.
- Rummo, T.-L.** 2007. Haridus kui sotsiaalset sidusust soosiv tegur. – (U.Kask, koostaja) *Sotsiaaltrendid 4*. Tallinn: Eesti Statistika. 39-48.
- V.-R. Ruus., Veisson, M., Leino, M., Ots, L., Pallas, L., Sarv, E.-S., Veisson, A.** 2007. Õpilaste edukus, toimetulek ja heaolu koolis.- *Eesti kool 21. sajandi algul: kool kui arengukeskkond ja õpilase toimetulek*. Koostanud M. Veisson, V.-R. Ruus. Tallinn: TLÜ Kirjastus. 17-58.
- Servinski, M., Kivilaid, M.** (koostajad) 2006. *Linnad ja vallad arvudes*. Tallinn: Eesti Statistika.
- Staub-Bernasconi, S.** 2005. Soziale Arbeit und soziale Probleme. Eine disziplin- und professionsbezogene Bestimmung. – Thole, W. (Hrsg.) *Grundriss Soziale Arbeit*. VS Verlag für Sozialwissenschaften. 245-258.
- Thole, W.** 2005. Soziale Arbeit als Profession und Disziplin. – Thole, W. (Hrsg.) *Grundriss Soziale Arbeit*. VS Verlag für Sozialwissenschaften. 15-60.
- Veisson, M., Kallas, R., Leino, M., Ruus, V.-R.** 2007. Erinevusi ja sarnasusi Eesti Vabariigi eesti ja vene õppekeele üldhariduskoolide koolikultuuris, õpilaste edukuses, heaolus, huvides ja toimetulekus.- *Eesti kool 21. sajandi algul: kool kui arengukeskkond ja õpilase toimetulek*. Koostanud M. Veisson, V.-R. Ruus. Tallinn: TLÜ Kirjastus. 73-94.
- Veldre, V.** 2007. Haridusliku kihistumise soolisest aspektist. *Eesti Statistika kuukiri* 6/2007. Toim. R. Rohtla. 5-16.

Erinoorsootööst Valgamaal



Jaanika Käst

Valga maavalitsuse peaspetsialist laste hoolekande alal

Alaealiste kuritegevus on valdkond, mis on viimastel aastatel teravdatud tähelepanu all nii Eestis kui ka mujal. Alaealiste sooritatud süüteod on sageli hirmutavad ja tekitavad ühiskonnas pahameelt. Oleme harjunud väljendama rahulolematust koolide vähese lapsekesksuse suhtes. Leiame, et koolid on orienteeritud üksnes õppekava edukale täitmisele, esineb koolivägivalda ja koolikohustuse eiramist. Tundub, et õpetamise kõrval on ära unustatud kasvatamine, mis on samuti kooli ülesanne – ehkki kooli ja kodu ühine ülesanne. Laps ja tema areng (iga

lapse isikupära arvestamine) jäävad tagaplaanile.

Kuigi koolil on haridussüsteemis olulisim osa, on haridusotstarve ka ühiskonna teistel institutsioonidel. Alaealiste komisjoni eesmärk on vähendada alaealiste kuritegevust, korduvõigusrikkumisi ning tõhustada ennetustööd alaealiste hulgas. Lastekaitse seadus kohustab küll alati ja kõikjal seadma esikohale lapse huvid, kuid komisjoni suunatud lapsed on enamasti täiskasvanute poolt hooletusse jäetud.

Statistiline kokkuvõte Valga maakonnas 2009. aastal alaealiste poolt sooritatud õigusrikkumistest

Valga maakonnas on alaealiste õiguserikkumisi (arvestusega, et üks taotlus on ühe asja arutamise alus) arutatud kokku 80, nendest tüdrukute poolt toimepandud õigusrikkumisi 20 ja poiste poolt 52. Kokku on 72 alaealist toime pannud 80 süütegu. Alla 14-aastaseid alaealisi oli komisjonis 37 ja 14–18-aastaseid 35. Esindatud süüteod on väga erinevad: koolikohustuse eiramisest ja vargustest koolikaaslastele füüsilise valu ja kannatuste põhjustamiseni. Esinenud on ka lõhkumist, rüüstamist ja prügikastide põlema panemist ning eramus lõkke tegemist. Laekunud on mitmeid väärteprotokolle alaealiste suitsetamise ja alkoholi tarvitamise kohta. Alaealise mõjutusvahendite seaduse § 3 lg 1 põhjal määrati mõjutusvahendeid järgmiselt: hoiatust 68 korral, suunamist vestlusele erialaspetsialisti juurde 12 korral, üldkasulikku tööd 22 korral, osalemist noorte- või sotsiaalprogrammides või ravikuurides 4 korral ning rehabilitatsiooniteenusele suunamist 3 korral.

Kriminaalpreventiivne tegevus Valgamaal

Maakonna kuriteoennetusliku projektkonkursi läbiviimiseks eraldas Eesti Noorsootöö Keskus 2009. aastal Valga maavalitsuse alaealiste komisjonile 128 256 krooni (käesoleval aastal Eesti Noorsootöö Keskus kriminaalpreventiivsete projektide rahastamist maakondades ei toeta). Toetust sai 11 projekti 14st. Kõik projektid on tänaseks lõpetatud ja aruanded esitatud. Enim tähelepanu pälvis kolm projekti: „Fööniks”, „Kasvame õiguskuulekateks kodanikeks” ja „Ise olen ise! *Myself it's me!*”.

„Fööniks”

MTÜ Öökull (projektijuht Ly Brikkel) projekti „Fööniks” eesmärk oli alaealiste kuritegevuse vähendamine väärtegusid toime pannud noortele interaktiivsete kasvatuslike meetmete rakendamise ning positiivsete prosotsiaalsete¹ eeskujude loomise teel. Tegevused viidi läbi kümnepäevases sõjaväelaagris kaitseväge logistikakeskuse Nursipalu harjutusväljal Võrumaal.

Laagris oli olulisel kohal meeskonnatöö oskuste ja selleks vajalike isikuomaduste arendamine. Noored elasid, õppisid ja toimetasid väikeste rühmadena ning vastutasid ülesannete (luureülesande, orienteerumismatka korraldamise jms) täitmise ja rühma toimimise eest ühiselt (nt küttepudega varustamine, telkide kütmine, laagriplatsi kohandamine). Kui õine telgivalve lasi ahjus tuel kustuda, toimus järgmisel päeval rühmas tõsine arutelu, kuidas edaspidi teha nii, et vastutusrikast ülesannet täites magama ei jäädaks. Arutelul ei otsitud süüdlasi, vaid püüti ühiselt leida lahendusi, kuidas edaspidi sellist olukorda ennetada. Sellistel rühmasisestel aruteludel oli suur tähtsus õpetamaks noori aru saama oma kohustustest ja nendega kaasnevast vastutusest rühmakaaslaste ees.

Projekti tugevustena nimetasid korraldajad

ka noorte isamaalise kasvatuse edendamist – hommikune laagrilipu heiskamine käis noorte endi poolt lauldava Eesti hümniga saate. Selleks pidid noored Eesti hümniga sõnad pähe õppima. Noored hakkasid huvi tundma sõjaväelase elukutse vastu ja nii mõnigi noor uuris, kas kriminaalne taust võiks mõjutada tema tulevikku riigiteenistusse astumisel.

Kuna enamik projektis osalenud noortest on regulaarsed suitsetajad ning militaarlaagri sisekord ja järelevalve ei võimaldanud neil 10 päeva jooksul meelemürke tarvitada, siis tunnistasid noored laagri lõppedes, et on üllatunud, et said tubakata hakkama ja jäid ellu. Projekti meeskond loodab, et see kogemus annab nii mõnelegi noorele enesekindlust meelemürkide tarvitamisest loobumiseks.

Projekti aruandest selgus, et laagris viibinud alaealised ei ole hiljem korduvsüütegusid toime pannud.

SA Taheva Sanatooriumi asenduskodu osakonna projekt „Kasvame õiguskuulekateks kodanikeks”

Projektijuhi Eve Illisoni sõnul jõuti projektini praktilise vajaduse tõttu, sest asenduskodu kasvandikel oli pidevalt probleeme õiguskuuleka käitumisega (alaealiste suitsetamine, alkoholi tarvitamine, hulkumine; 2008. aastal kokku 12 väärteprotokolli).

Projekti eesmärk oligi laste ja noorte mõjutamine ja õiguslaste teadmiste jagamine, mis aitaksid toetada õiguskuulekat käitumist. Projekti kaudu püüti arendada ka kasvandike eneseanalüüsi oskusi, mida on kujunemisjärgus lapsel/noorel vaja õppida ja harjutada. Seda tehti mängu ja kunsti kaudu ning poliitsete töötavate huvitavate inimestega kohtumiste toel. Suureks abiks oli sealjuures võrgustik, eelkõige kohalik konstaabel, kes suurepäraselt tunneb asenduskodu kasvandikke ning nende prob-

¹Prosotsiaalne käitumine on käitumine, mis vastab sotsiaalse grupi vajadustele ja funktsioonidele. Prosotsiaalne käitumine sisaldab selliseid käitumisviise nagu teiste eest hoolitsemine, kooperatsioon, sõbralikkus, teiste abistamine, vastutusvõimelisus, viisakus ja jagamine (Bruno, 1992, viidanud Kõiv).

leeme. Projekti kaasati Lõuna Politseiprefektuur ja Maanteeamet, kellega koos viidi läbi õiguskoulekuse päev konstaabel Tarmo Tuulase, komissar Helmer Halliku ja liikluskasvatuse peaspetsialisti Triinu Õispuu juhendamisel.

Kasvandikud said juurde teadmisi alaealiste kohustustest ja õigustest. Õppefilmid andsid hea ülevaate alaealiste õigusrikkujate viltu kiskunud elukäigust ja õigusrikkumiste tagajärgedest. Projekti külaliste huvitav ja veenev esinemine toetas igati kasvandikel positiivsete väärtushinnangute kujunemist. Kõrvuti kohtumisega politseitöötajatega korraldati ka temaatiline maastikumäng, mille kontrollpunktides pidid osalejad vastama mitmesugustele õiguslastele küsimustele. Samas toimus ka spreivärvidega suurte õiguslaste plakatite valmistamine. Õiguslane töö peab olema pidev ja süstemaatiline, et sellel oleks tulemusi. Projektijuhi sõnul on raske tuua välja projekti käegakatsutavaid tulemusi, kuid ta tunnistab, et viimasel ajal on elu koos kasvandikega olnud veidi rahulikum ja stabiilsem. Selliste projektide läbiviimine on äärmiselt vajalik vähemalt korra aastas, kuid projekti tegevuse peab kindlasti valama noortele/lastele vastuvõetavasse vormi, mis eeldab projekti korraldajalt loominguilisust.

„Ise olen ise! Myself it's me!”

Taheva valla projekti „Ise olen ise! *Myself it's me!*” (projektijuht-eripedagoog Ruslan Lainola) eesmärk oli parandada noorte enesejuhtimise oskusi. Selleks viidi läbi 8 grupitööd ja 13 individuaalset nõustamist. Kaasatud olid õpilased, õpetajad ja lapsevanemad. Projekti eesmärk oli panna nii õpilased kui õpetajad vastutustundlikult mõtlema ja käituma. Õpetajaid õpetati märkama õpilaste „paha tuju”, sellele tähelepanu pöörama ja selle kohta küsimusi esitama, et aidata õpilasel tulla toime enese-

juhtimisega. Küsimuste esitamine on sageli parim viis õpilase vabastamiseks allasurutud tunnetest, enne kui plahvatab tõeline viha. Õpilastele õpetas projekt mitmeid enesejuhtimise tehnikaid alates lihtsamatest, nagu aeglane ja sügav hingamine, kuni keeruliste olukordade analüüsini rollimängude kaudu. Püüti parandada õpilaste ja õpetajate omavahelist suhtlemist, et see oleks siiras, üksteisest hooliv ja teiste arvamust austav.

Lõpetuseks

Olen õppinud Tallinna Pedagoogilises Seminaris lasteaiasõpetajaks, hiljem kvalifitseerusin Tallinna Ülikoolis täiendõppe korras koolijuhiks ning praegu õpin Tartu Ülikoolis magistriõppes koolikorraldust. Töötan peaspetsialistina laste hoolekande alal kuuendat aastat (siia kuulub ka töö alaealiste komisjoni sekretärina). Toetudes õpingutele, töökogemusele lasteaiasõpetajana, koolijuhina ja lastekaitsjana, tundub mulle üha enam, et **laste kasvatamine on jäänud tagaplaanile nii koolis kui kodus**. Lastekasvatus on kooli ja kodu ühine ülesanne. Kasvatuse tähtsust aitavad suurepäraselt avada koolinõunik Märt Meose sõnad aastast 1922: „*Lapsi peab kasvatama, kui tahame kultuurrahvas olla. Kasvatama tähendab – paremaks tegemise võimet noorsoos edendada ja eluväärtusi edasi anda. Kasvatuse sihiks on – saada kasvatuse läbi – kõlbline isik, kindel iseloom, hea tahtmine, töövõim, tööhimu ja töö rõõm*” (tsiteerinud Läänemets 1995).

Viidatud allikad

Kõiv, K. (2010). „Mina arvan, et... ehk vägivalla ärahoidmise ja sellega hakkamasaamise võimalused”. URL: http://www.meestekeskus.ee/03artiklid/07perekond/lapsed/Koiv_koolivagivalsthoidumine.htm.

Läänemets, U. (1995). Hariduse sisu ja õppekavade arengust Eestis. Tallinn: Jaan Tõnissoni Instituut.

Spetsialisti rollist alla 14-aastase lapse ülekuulamisel¹



Kristjan Kask, PhD

Akadeemia Nord õiguspsühholoogia dotsent

*Eeluurimisel ülekuulamise käigus saadud info on kriminaalmenetlusõiguses üks olulise-
maid tõendeid. Käesolevas artiklis käsitletakse põhjalikumalt seda, mis on seotud spet-
sialisti kaasamisega alla 14-aastase lapse ülekuulamisele.*

Võrreldes paarikümne aasta taguse ajaga kuulatakse üle nii eeluurimisel kui kohtus järjest rohkem lapsi (Schepard 2004).

Kehtivas menetluses kuulatakse alla 14-aastane tunnistaja või kannatanu üle kriminaalmenetluse seadustiku (KrMS) § 70 alusel lastekaitsetöötaja, sotsiaaltöötaja või psühholoogi (edaspidi spetsialisti) osavõtul. Samas on justiitsministeeriumi analüüs (Tamm, Paas 2005) alaealiste erikohtlemisest kriminaalmenetluses näidanud, et seoses lastekaitsetöötajate alaealise ülekuulamisel osalemise nõude täitmisega esineb kohati nii sisulisi kui korralduslikke probleeme (spetsialisti kaasamine ning roll ülekuulamisel). Sellest lähtudes viis justiitsministeerium koostöös Politseiameti ja sotsiaalministeeriumiga 2009. aastal läbi mitmest osast koosneva uuringute seeria erialaspetsialistide teadmiste ja oskuste kohta alla 14-aastaste tunnistajate ja kannatanute ülekuulamisel kriminaalmenetluses.

Valim ja meetod

Tutvustatava uuringu eesmärk oli koguda infot alaealiste asjade menetlemise kohta

erinevatelt ametnikelt, et saada sellest valdkonnast parem ülevaade. Selleks viidi läbi poolstruktureeritud intervjuud kokku 33 erialaspetsialistiga (kohtunikud, prokurörid, uurijad, noorsoopolitseinikud, ohvriabitöötajad, lastekaitsetöötajad) alla 14-aastaste laste asjade menetlemise teemadel.

Intervjuu keskmine pikkus oli 30 minutit, intervjuud salvestati diktofonile ja transkribeeriti. Intervjuudes käsitleti niisuguseid valdkondi alaealiste asjade menetlemisel nagu spetsialisti kaasamine ja rolliootused, vajalikud muudatused seadusloomes, koolitusvajadused.

Uurimistulemused

■ *Seisukohad spetsialisti kaasamise vajalikkuse kohta*

Suur osa intervjuueeritavatest pidas spetsialistide kaasamist alaealiste ülekuulamisele üldjuhul vajalikuks, aga esines ka arvamusi, et tegemist on vaid formaalsusega, mida täidetakse üksnes seadusest tuleneva kohustuse tõttu ning seetõttu ei nähtud sisulist vajadust last spetsialisti osavõtul üle kuula-

¹Projekti rahastas justiitsministeerium koos Euroopa Sotsiaalfondiga Riigikantselei Tarkade Otsuste fondi kaudu. Uuringu lõpparuandega saab tutvuda justiitsministeeriumi kodulehel <http://www.just.ee/20495>

ta. Menetlejad arvasid, et lapsel võib olla ebamugav mitme inimese ees rääkida, eriti juhul, kui laps peab meenutama traumaatilisi ja emotsionaalselt raskeid, nt seksuaalse väärkohtlemisega seotud kogemusi. Ka küsitlemise-alased uuringud (Milne, Bull 1999) on toonitanud, et intervjuerimise õnnestumiseks peaks last küsitama üks inimene.

Niisiis ei pidanud intervjueritavad üheselt vajalikuks, et alati tuleb nooremad kui 14-aastased lapsed üle kuulata spetsialisti osavõtul. Näiteks ei peetud spetsialisti kaasamist vajalikuks kergemate kuritegude ja normintellektiga lapstunnistaja puhul; samuti leiti, et alaealistele spetsialiseerunud menetlejad ei peaks iga juhtumi puhul spetsialisti kaasama. Spetsialisti kaasamist peeti vajalikumaks alla 10-aastaste ja vaimse alaarenguga lapstunnistajate, samuti seksuaalkuritegude tunnistajate ülekuulamisel, kus nähti vajadust spetsialisti osalemise järele ka vanemate kui 14-aastaste laste puhul. Seega võiks olla täpsemalt määratletud, missuguse kuriteo, millises vanuses laste ning millise spetsialiseerumisastmega menetlejate puhul pole spetsialisti kaasamist ülekuulamisele alati vaja.

■ *Spetsialistide kättesaadavus*

Seaduses on sätestatud, millist spetsialisti võib lapse ülekuulamisele kaasata, ent menetlejatele on ebaselge, keda täpselt tuleks millistel juhtudel kaasata. Siinkohal toodi laiema probleemina esile ka ohvriabi ja lastekaitsetöötajate tööülesannete osalist kattumist. Näiteks kirjeldati olukorda, kus politseinik viib kannatanu ohvriabitöötaja juurde, kes kontakteerub lastekaitsetöötajaga, samas kui politseinik võiks kohe võtta ühendust lastekaitsetöötajaga.

Praktikas on uurijatel välja kujunenud kindel spetsialistide ring, kellega alaealiste ülekuulamisel koostööd tehakse ning keda

esimeses järjekorras palutakse ülekuulamisele osaleda. Väiksemates piirkondades kasutatakse enamasti kohaliku omavalitsuse lastekaitse- või sotsiaaltöötajat, vahel ka koolipsühholooge või sotsiaalpedagooge. Piirkonnakeskustes, kus ohvriabitöötajad asuvad politseiga samas majas, kaasatakse sageli neid esmase võimalusena, nt kui on vaja last üle kuulata kohe või samal päeval.

Kuna kohalik omavalitsus on kohustatud perele tuge pakkuma, siis lastekaitsetöötaja ülekuulamise korral oleks tal lihtsam abivajava lapse ja perega kontakti leida ning neile vajadusel teenuseid pakkuda.

Mõned spetsialistid toonitasid, et ülekuulamise juures võiks viibida elukohajärgne lastekaitsetöötaja, kuna sageli kutsutakse ta hiljem kohtusse ütlusi andma ja nii oleks lihtsam tagada, et lapsega tegeleks üks ja sama spetsialist. Samuti leiti, et kuna kohalik omavalitsus on kohustatud perele tuge pakkuma, siis lastekaitsetöötaja ülekuulamise osalemise korral oleks tal lihtsam abivajava lapse ja perega kontakti leida ning neile vajadusel teenuseid pakkuda.

Viidati sellele, et spetsialistide kättesaadavusega on probleeme, kuid samas pole menetlustoimingud alaealistega seetõttu ära jäänud ning vajalik spetsialist ülekuulamisele on alati leitud, vahel küll mõninga viivitusega. Spetsialistide ametijuhendites pole ülekuulamise osalemise kohustust alati fikseeritud, seetõttu võib juhtuda, et ei soovita ülekuulamisele viibida, kuna see pole ametniku otsene tööülesanne ja võib töögraafiku

segi lüüa. Probleeme on tekkinud ka siis, kui menetleja palub spetsialistil osaleda ülekuulamisel väljaspool tööaega.

Eraldi probleemina tõstatati spetsialistide ülekuulamisel osalemisega seotud tasustamise küsimused, st kui ülekuulamisel osalemist ei tasustata, siis see vähendab spetsialisti motivatsiooni ülekuulamisel osaleda. Rõhutati ka seda, et enne seadustesse spetsialistidele ülekuulamise osalemise kohustuse sissekirjutamist peaks osapooltega läbi rääkima, kuidas süsteem toimima hakkab ja kas kõik on sellise korraldusega rahul.

■ *Spetsialisti roll ülekuulamisel*

Spetsialistid töid oma intervjuudes välja, et nende rolli ülekuulamisel on seaduses liiga pealiskaudselt kirjeldatud ja nad ei ole kursis, mida neilt ülekuulamisel oodatakse. Mõnikord ei oska ka menetleja seletada, mida nad ülekuulamisel tegema peaksid, ja seetõttu tuntakse end ülekuulamisel ebakindlalt ning kartes uurimist kahjustada, ei sekkuta ega parandata uurijat. Pole välja kujunenud ka selget praktikat, et spetsialist ja menetleja enne ülekuulamist üksteise ootused ja ülekuulamise eesmärgi läbi arutavad.

Kokkuvõtlikult rääkisid spetsialistid ja menetlejad intervjuudes peamiselt järgmistest rollidest, mida spetsialistid ülekuulamisel täidavad:

- Spetsialist kui **ütluste kinnitaja**, kes garanteerib, et ülekuulamisel ei kahjustataks lapse huve.
- Spetsialist kui **lapsega usaldusliku suhte looja ja ärevuse mahavõtja**, kelle ülesanne on last ülekuulamiseks psühholoogiliselt ette valmistada.
- **Lapsele protseduurireeglite tutvustamine**, näiteks tuleb enne ülekuu-

lamist selgitada, mis ülekuulamisel toimuma hakkab, mida küsitakse ja mis pärast ülekuulamist juhtumi menetlemisel ette võetakse (sh ka seda, kas lapsega võetakse veel ühendust). Samasugust lähenemist on katsetatud välisriikides (Inglismaa ja Wales) ning on leitud, et ennetav selgitustöö vähendab enne ülekuulamist esinevat ärevust (Burton, Evans, Sanders 2009).

■ **Tähelepanu juhtimine, kui esitatakse lapsele mittesobivaid küsimusi.**

Näiteks kui last hakatakse mitte-lapsepäraselt küsitلهma, siis peaks spetsialist sellesse sekkuma.

■ **Lapse maharahustamine pärast ülekuulamist ja edasine abistamine.**

See on eriti oluline juhul, kui peres valitsevad vastuolud, näiteks kui ema püüab last mõjutada isa vastu ütlusi mitte andma.

Kokkuvõte

Kokkuvõttes võib välja tuua kaks olulisemat punkti seoses spetsialisti kaasamisega alaealiste ülekuulamisele. Esiteks, laste ülekuulamise korraldus on jätkuvalt ebaselge: näiteks pole üheselt reguleeritud, mis rolli peaks täitma spetsialist, kelle osavõtul nooremad kui 14-aastased tunnistajad tuleb üle kuulata. Sobivad spetsialistid pole alati kättesaadavad ning tihti ei pea ka menetlejad ja spetsialistid ise laste ülekuulamisel kolmanda isiku juuresolekut vajalikuks. Hetkel menetluses olevas KrMS muutmise seaduses (599 SE II-1) soovitakse muuta § 70 selliselt, et (i) menetleja võib alaealise tunnistaja ülekuulamise juurde kutsuda spetsialistina ka pedagoogi ja (ii) täpsustatakse juhtumeid, millal spetsialisti kaasamine alaealise ülekuulamisele on kohustuslik, st kui menetlejal endal asjakohane väljaõpe puudub (nt tunnistaja on noorem kui neljateistaastane ja ülekuu-

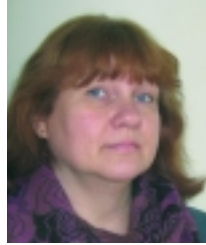
lamine on seotud perevägivaldaga või seksuaalse väärkohtlemisega).

Teiseks, menetlejate ja spetsialistide parema koostöö nimel võiks korraldada ümarlaudu ja ühiskoolitusi. Samuti aitaksid näidisprotseduurid nii menetlejale kui spetsialistile ülekuulamise spetsiifikast paremini aru saada ning neid saaks kasutada ka (ühiste) koolituste läbiviimisel või uutele töötajate puhul töösse sisseelamisel. Vaja oleks koostada juhend, milles täpsustatakse alaealise ülekuulamise juurde kutsutava spetsialisti ülesanded ning nendest tuleks teavitada ka spetsialiste endid.

Viidatud allikad

- Burton, M., Evans, R. & Sanders, A.** (2009). *Are special measures for vulnerable and intimidated witnesses working? Evidence from the criminal justice agencies*. Home Office Online Report 01/06
- Milne, R. & Bull, R.** (1999). *Investigative interviewing: Psychology and practice*. Chichester: John Wiley & Sons.
- Schepard, A.I.** (2004). *Children, courts, and custody: Interdisciplinary models for divorcing families*. New York, US: Cambridge University Press.
- Seaduse eelnõu 599 SE II-1.** Kriminaalmenetluse seadustiku muutmise ja sellega seonduvalt teiste seaduste muutmise seadus.
http://www.riigikogu.ee/?page=en_vaade&op=ems&eid=793874&u=20100119132938.
- Tamm, K. & Paas, K.** (2005). *Tegevusanalüüs alaealiste erikohtlemisest kriminaalmenetluses*. Justiitsministeeriumi kriminaalpoliitika osakond.

Lapsed



Kaja Vahar

Lastekaitse Liidu Remniku õppe- ja puhkekeskuse juhataja

MTÜ Lastekaitse Liidule kuuluvad kaks tegevusloaga lastelaagri-puhkekompleksi, mis pakuvad suvelaagri teenust ja programme Eesti lastele ja noortele vanuses 7-14 eluaastat. Pivarootsi õppe- ja puhkekeskus asub Läänemaal Liivi lahe kaldal ja võõrustab enamasti lastegruppe koos juhendajatega. Remniku õppe- ja puhkekeskus asub Ida-Virumaal ja seal on pööratud lastele suunatud tuusikupõhiste suveprogrammide korraldamisel.

Soodustuusikud tegevusloaga laagritesse

2010. aastaks tellisid maavalitsused Eesti Noorsootöö Keskuselt 364 soodustuusikut laagritesse vähem kui 2009. aastal, kuigi sellise teenuse vajajate arv praeguses majandusolukorras kasvab. Meie oleme planeerinud käesoleval aastal maavalitsuste ja omavalitsustega koostöös laagri vahetustesse vastu võtta 340 soodustuusikuga last vähekindlustatud peredest ja asenduskodudest.

2009. aasta kogemuse põhjal võib väita, et kohalikud omavalitsused tegutsevad soodustuusikute puhul erinevalt.

suveks laagrisse

Kindlustatumad vallad või linnad tasuvad lapsele tuusiku täies ulatuses, mis tähendab, et kohalik omavalitsus võimaldab lapsele tasuta osalemise suveprogrammis ning tasub teenuse hinna ja dotatsiooni hinnavahe. Seega on just majanduskriisi olukorras ääretult vajalik, et toimetulekuraskustes perede lastele võimaldataks tuusikud laagritesse ning et omavalitsus neile ka reaalselt abi pakub ja tuusiku eest tasub.

Valdades, kus tulud on väiksemad ja napib raha soodustuusiku kompenseerimiseks, tuleks lapsevanemal võimalusel täistuusiku hinnast, mis on poole odavam, soodustuusik ise välja osta. Ka see on perele suureks abiks, kui ta saab võimaldada lapsele laagris osalemise soodushinnaga.

Koostööst soodustuusikute jagamisel

Panen ametnikele südamele, et koostöös maksimaalselt ära kasutada lastele eraldatud sotsiaaltuusikud. Eelmiste aastate kogemustele tuginedes võin väita, et tuusikute jagamine jäetakse paraku viimasele minutile või unustatakse hoopis, kuigi võimalus sihtrühma abistamiseks on olemas. On olnud ka juhtumeid, kus valla sotsiaalametnik väidab, et neil pole vallas ühtegi peret, kes soodustuusikut vajaks või sooviks. Julgen arvata, et see on pigem teabenappus või kitsaskoht naabervaldadega tehtavas koostöös. Näiteks toon telefonikõne vanaemalt, kes kurtis, et eelmisel aastal käis ta mitmel korral X linnavalitsuses ja küsis lapselapsele laagrisse soodustuusikut.

Linnavalitsusest vastati, et tulge järgmisel aastal uuesti, võibolla tekib siis võimalus tuusik eraldada. Sealjuures ei maksnud see linnavalitsus tuusiku täismaksumusest

puuduolevat summat ise, vaid seda tegid lapsevanemad ning osaliselt jättis linn talle eraldatud soodustuusikud kasutamata.

Koostöö loob võimaluse, et informatsioon laagrisuve ja pakutavate soodustuusikute kohta jõuaks abivajajani. Koostöö kohaliku omavalitsuse ja kooli vahel on parim võimalus selleks, et lapsevanemani jõuaks õige informatsioon suvepuhkuse veetmise võimalust. Julgustaksin kohalikke omavalitsusi pakkuma lapsevanematele tuusikuid ka siis, kui omavalitsusel endal pole võimalik teist osa tuusikust kinni maksta, ning suhtlema aegsasti ka laagrijuhitidega, et need saaksid ennast ette valmistada ja laste suvi õnnestuks.

Remniku õppe- ja puhkekeskuse suvelaagrid

Remniku õppe- ja puhkekeskuse programmidesse oodatakse lapsi üle Eesti. Keskuse eesmärk on võimaldada suve jooksul vähemalt 1000-le lapsele osalemist arendavates temaatilises programmis, et sel viisil parandada laste sotsiaalseid oskusi, toimetulekut, terviseteadlikkust ja sotsiaalset kaasatust. Keskusel on pikaajalised kogemused lasteprogrammide korraldamises, kus põhirõhk on aktiivsel tegevusel ja tervislikul toitumisel. Lastelaagri kultuuriprogramm on üles ehitatud erinevatele päevaetematele, mis on valitud vastavalt sihtgrupi vajadustele ja huvidele.

Uue meetodina kavandame sel aastal foorumteatrit, mis kasutab draamapedagoogika elemente ja rühmatööd. Väikestes gruppides etendatakse argipäevasündmusi, et arendada laste oskusi suhtlemise- ja igapäevaolukordadega toimetulekul.

Elu laagris toimub laagrikasvataja juhendamisel, kellel on tööks lastega sobiv ettevalmistus ja vastav tunnistus. Kasvatajatele on abiks vabatahtlikud abikasvatajad ja tegevusjuhendajad. Koos lastega järgitakse

laagri kodukorda ja toetatakse kaaslaste ning täiskasvanute vahel sõbralike suhete kujunemist. Programmid toimuvad juulist augustini ja kestavad 6–9 päeva.



2009 aasta laagrisuvi Remnikul

**Täpsem info
Remniku õppe- ja
puhkekeskuse kohta:
[http://
www.lastelaagrid.eu/](http://www.lastelaagrid.eu/)**

Saare maakonna sotsiaalala töötajate erialane pädevus ja koolitusvajadus



Lea Pool
sotsiaaltöötaja, andragoog

Käesolevasse artiklisse olen koondanud Saare maakonna sotsiaalala töötajate erialast haridustaset analüüsiva uurimistöö materjali täiskasvanuhariduse arendamise kontekstis, mis valmis täiskasvanute koolitaja/ andragoogi kvalifikatsioonikursuse lõputööna. Võttes aluseks sotsiaaltöö arengud pärast Eesti taasiseseisvumist, võib saadud analüüsi tulemusi suures osas laiendada ka teistele maakondadele.

Saare maakonna hoolekande arengukavas 2009–2015 on maakonna sotsiaalpoliitiliste eesmärkide elluviimise üheks prioriteediks **sotsiaalala töötajate professionaalse taseme tõstmine**. Teostades maakonnas hoolekandevalast riiklikku järelevalvet, tuleb tunnistada, et omavalitsustes tehtava sotsiaaltöö kvaliteet on ebaühtlane. Kas tuleneb see tegijate puudulikkusest erialasest ettevalmistusest, ja kui kompetentsed on tänased sotsiaaltöötajad oma töös ning kui suur on nende täiendkoolituse vajadus – need olid küsimused, mis ajendasid teemat põhjalikumalt käsitlema ja uurima, kas **Saare maakonna sotsiaaltöö kvaliteedi tagavad mitmekülgse erialase ettevalmistusega kompetentsed sotsiaalala töötajad**.

Uurimistöö eesmärk, metoodika ja valim

Maakonna 16 kohalikus omavalitsuses korraldab sotsiaaltööd 27 sotsiaalala töötajat. Neist omab nõuetekohast sotsiaaltööalast kõrgharidust vaid 14 inimest ehk 51,9 % ning sotsiaaltöötaja kutsekvalifikatsiooni vaid 3 isikut ehk 13%. Valitseb paradoksaalne olukord, kus vahetult inimestega tegelevatel kõrge vastutusastmega ametikohtadel töötab kõige vähem nõuetele vastava ettevalmistusega töötajaid.

Tulenevalt tööle seatud eesmärgist – uurida, kas sotsiaaltöö kvaliteedi Saare maakonnas tagavad mitmekülgse erialase ettevalmistusega kompetentsed sotsiaalala töötajad – püstitasin ülesande välja selgitada sotsiaalala töötaja haridustaseme seotuse ametiga, täiendkoolituse vajaduse ning sotsiaaltöötajate hinnangud oma erialastele teadmistele ja kompetentsusele. Teoreetiliseks taustaks oli elukestva õppe kontseptsioon.

Uurimismeetodina kasutasin kvantitatiivset uurimismeetodit, milleks oli poolstruktureeritud ankeetküsitlus ja andmekogumiseks internetipõhine eFormulari küsitlusprogrammi. Valimisse kuulusid Saare maakonna kohalike omavalitsuste, koolide, Saaremaa Puuetega Inimeste Koja, Kuressaare Haigla SA, hoolekandetasutuste, päevakeskuste, turvakodu ja varjupaiga sotsiaaltöötajad.

Kokkuvõte, järeldused ja ettepanekud

Sotsiaalala töötajate haridustase ja amet on omavahel tihedasti seotud. Sellest annavad tunnistust töötajate hinnangud oma teadmiste-oskustele, milles kajastus soov oma ametis edeneda. Saadud ülevaade sotsiaalala töötajate erialase professionaalsuse tasemest võimaldab kavandada toetavaid meetmeid maakonna tasandil sotsiaaltöö kvaliteedi parandamiseks täiendkoolituse teel.

Uuringu läbiviimise ajal omas küsitletutest erineval tasemel sotsiaalharidust vaid 44%, mis olukorras, kus sotsiaaltöö erialadele on kehtestatud haridusnõue, ei ole rahuldav tulemus ja tõendab 56% töötajate ümberõppe või täiendkoolituse vajadust. Vastajad ise hindasid oma koolitusvajadust suureks, soovides täiendada oma teadmisi mingis kindlas või mitmes valdkonnas.

Sotsiaalala töötaja professionaalsus tähendab omada ametiidentiteeti ja motivatsiooni, olla sotsiaalselt kompetentne arendamaks ennast ja oma ametit, suuta analüüsida ja hinnata töö teoreetilisi lähtekohti, töömeetodeid ning toimimisviise

Kompetentsuse tõstmise vajadus on suur, kuna erialast täiendõpet soovis 93% vastajaist. Kuigi enamik vastajaist soovis omandada sotsiaalala baastadmisi, selgus analüüsist, et täiendusvajadus hõlmab nii sotsiaaltöötaja kutset kui ka muid valdkondi. Tuleb tõdeda, et maakonna sotsiaalala töötajatel on enamasti vaid üldised teadmised ja oskused, seetõttu ei suudeta alati töömeetodeid ja tehnikaid komplekselt rakendada. Vastustest oli tunda, et ka klienditöös napib oskust teha koostööd, mistõttu tööprotsess ja selle tulemus sõltub ühe töötaja oskustest.

Uuringust saadud ülevaade on aluseks täiendkoolituste planeerimisel ja elluviimisel maakonna eri tasanditel. 2009. aasta sügisel alustas Saaremaal tööd Tallinna Ülikooli sotsiaaltöö magistriõppe grupp, millega liitus 15 sotsiaalala töötajat. Töötajatel on soov areneda ning koolitusvajadust võib selgitada nende isikliku ametiidentiteedi tõusu ja ametikasvu väärtustamisega, samuti konkurentsiga ning avanevate töövõimalustega Eesti ning Euroopa tööturul. Tagamaks sotsiaaltöö kõrge kvaliteet ning prestiiži ja toetudes uuringu analüüsile, esitasin järgmised ettepanekud ja soovitusel:

Saare maavalitsusele:

- Maakondlikel infopäevadel juhtida enam tähelepanu täiendõppe teel teadmiste ja töömeetodite omandamise tähtsusele, et tagada ametialane pidev areng. Vaja on kaardistada koolitusevajadusega isikud omavalitsuste kaupa, leida koolitajad, luua andmebaas ja süsteem koolitajate täiendkoolituseks. Vaja on veenda tööandjaid koostööks töötajate motiveerimisel täiendkoolitusele minekuks.
- Elukestva õppe võimaluste laiendamiseks tuleks pöörata tähelepanu eelkõige nendele töötajate gruppidele, kes on seni koolituses vähem osalenud, korraldada maakonna sotsiaalala töötajatele aastas kord või kaks õppeseminare tööalastel teemadel, alustades seadustega ja lõpetades nõustamispraktikaga.

Kohalikele omavalitsustele, tööandjatele:

- Juhtida ametkondade tähelepanu vajadusele korrastada sotsiaaltöötajate ametijuhendid, lisades sinna erialase ettevalmistuse nõude
- Soovitada kutsealal spetsialiseerumist, sest universaalsus sotsiaaltöös tähendab lõivu maksmist töö kvaliteedile
- Toetada sotsiaalalal töötavate inimeste pädevust, võimaldades neil osaleda erialastel ja pädevust tõstvatel teabepäevadel, koolitustel, seminaridel vms. Toetada võimalusi töönõustamiseks

- Toetada ja tunnustada sotsiaalalal töötavaid inimesi, kes täiendavad end oma kutsealal ja on omandanud kutsetunnistuse.

Sotsiaalministeeriumile:

- Ühiskonna ja sotsiaaltöö professiooni areng nõuab pidevat enesetäiendamist, et suuta kõige kõrgemal tasemel ühiskonna elus kaasa rääkida. Selleks oleks vaja luua teraviklik ja vajadustele kiiresti reageeriv riiklik täiendõppesüsteem koos elukestva õppega seotud koolitusteenuste riigitellimusega. Peale baashariduse peaks eri tasanditel välja arendama ka sotsiaalerialade jätkukoolituse ning elukestva õppena pakkuda võimalusi täiend- ja ümberõppeks.
- Taunida praktikat, kus ametkond osutab survet, et omistada sotsiaaltöötaja kutse sotsiaaltöö hariduseta töötajatele, mis on vastuolus rahvusvahelise arusaamaga kutsealast, sh sotsiaaltööst, kui professionist.
- Praegu puudub mehhanism, mis sunniks tööandjat arvestama sotsiaaltöötajate kohtade täitmisel kutsestandardit või sotsiaalhoolekande seadust. Nüüd, kui akadeemiline koolitus kulgeb uues 3+2 süsteemis, on igal töötajal, kellel on mingi muu kõrgharidus, võimalik lühikese ajaga saada sotsiaaltöö magistriks. See võiks jääda erialase arengu väljakutseks – säilitada ja suurendada oma ametipädevust, et vastata tänapäeva muutuvatele nõuetele ja areneda omal erialal professionaaliks.

Milline on hea magistriuurimus?



Katrin Niglas
*Tallinna Ülikooli informaatika
 instituudi andmeanalüüsi professor*

Sissejuhatus

Viimastel kümnenditel hoogustunud vaidlused ning erimeelsused sotsiaalteaduste metodoloogiat puudutavates küsimustes ühelt poolt ja sotsiaalteaduslike uurimuste kvaliteeti ning praktilist väärtust kritiseerivad jõulised avaldused teiselt poolt ajendavad kriitiliselt üle vaatama arusaamu sellest, milline on hea sotsiaalteaduslik uurimus. Selles kontekstis tõstatub ka seoses õppekavade reformi ja nn 3+2 süsteemile üleminekuga küsimus sellest, millistele kriteeriumitele ning ootustele peaks vastama hea magistriuurimus. Artikli autor oli kutsutud neid küsimusi arutama mullu novembris Tallinna Ülikoolis toimunud üliõpilaskonverentsil „Eesti sotsiaaltöö muutuv asjas”.

Artiklis esitatavad ideed on ajendatud ühelt poolt autori poolt alates 1998. aastast läbi viidud sotsiaalteadusliku uurimistöö aktuaalseid metodoloogilisi probleeme käsitlevatest uurimustest (vt nt Niglas 1999; 2004a), teisalt aga praktilisest kogemusest õppejõuna,

üliõpilastööde juhendajana ning retsensendina. **Rõhutan, et esitatavad seisukohad ei pruugi igas aspektis kattuda hetkel kõige enam levinud arusaamadega või nõudmistega, mida erinevad erialakomisjonid magistritööle esitavad. Oma peamiseks eesmärgiks pean diskussiooni algatamist juurdunud arusaamade uuendamise vajaduse kohta, lähtudes valdkonnas toimuvatest kiiretest arengutest.**

Magistritöö kui verstepost

Uurimuse läbiviimine on süsteemne tegevus, mille eesmärk on jõuda uue teadmiseni mingi uurimisobjekti või nähtuse kohta. Uurimused, nii nagu uurimuste läbiviijadki, võivad olla oma haardelt ja tasemelt väga erinevad, hõlmates ühelt poolt näiteks lihtsakoelisi päevakajalisi arvamusküsitlusi ning teisalt teaduslikke süvauuringuid. Et paremini mõista magistr uurimuse rolli ning sellele esitatavaid nõudeid, on kasulik heita pilk raamistikule, mis koondab uurimuse läbiviimiseks vajalikud põhikomponendid .

Kuigi kaasaegne arusaam uurimismetodoloogias on kummutanud müüdi, et edukas uurimus eeldab alati hüpoteeside püstitamist või detailsete uurimisküsimuste sõnastamist uurimuse planeerimise algfaasis, on iga uurimuse puhul siiski oluline, et oleks valitud vähemalt mingi huvipakkuv teema või probleem, millele uurimistegevus suunatakse. Teiselt poolt eeldab süstemaatiline info ja andmete kogumine uuritava objekti või nähtuse kohta mingite meetodite ja/või tehnikate kasutamist, olgu need siis lihtsakoelised või keerulised, teiste uurijate poolt varem välja töötatud ja praktikas järele proovitud või vastloodud.

Selleks aga, et uurimust võiks pidada laiemat huvi pakkuvaks või koguni teaduslikuks, on vaja lülitada mudelisse kolmas põhikomponent. Laiemas kontekstis olulist uurimust ei ole üldjuhul võimalik teha ilma teiste uurijate kogemusest ja senistest saavutustest õppimata. Seda nii teemade aktuaalsuse, olemasoleva teadmise kui ka sissetöötatud uurimismeetodite alal. Seepärast on kõrghariduse üks olulisi eesmärke õppurite kurssiviimine erinevate teadusvoolude ja koolkondadega.

Siinkohal olgu siiski öeldud, et magistrikraadi ei ole uues õppekavade süsteemis teaduskraadi ning vaid suhteliselt väike osa MA kraadi kaitsnutest liigub edasi eesmärgiga saada teadlaseks. Suurem osa magistreid asub pärast kraadi kaitsmist tööle valitud eriala spetsialistina. Tavaliselt on magistr uurimuse lähtekohaks isiklikud professionaalset arengut toetavad huvid ja/või kohaliku olukorra parandamise vajadusest tulenevad eesmärgid. Magistritööd võiks aga vaadelda kui tunnistust sellest, et magistriõpingutega on saavutatud piisavalt lai erialane silmaring ning tehniline/metodoloogiline pagas tagamaks lõpetaja sujuva kujunemise algajast professionaalset uuendusvõimeliseks spetsialistiks või algajast uurijast küpseks teadlaseks. Eelkõige tähendab see oskust leida kooskõla oma uurimuse eesmärkide ja nende saavutamiseks kasutatavate meetodite vahel ning seda, et eesmärkide poole püüdlemisel osataks koguda ja kasutada usaldusväärset teavet. Tavalisest magistritööst muudab uurimuse silmapaistvamaks autori võime siduda oma isiklikud ja/või lokaalsed huvid ning vajadused üldist huvi pakkuvate küsimuste või globaalses mõttes uudsete lahendustega, pakkudes ka laiemas kontekstis usaldusväärseid tulemusi.

Milline on hea uurimus?

Kvalitatiivsete ja kvantitatiivsete meetodite vastandamise tuhinas on nii mõnedki autorid väitnud, et kvalitatiivseid ja kvantitatiivseid uurimusi ei ole võimalik hinnata ühistest

põhimõtetest lähtudes ning pakkunud välja väidetavalt omavahel üdini erinevaid kvaliteedi kriteeriumite loetelusid nii ühe kui teise lähenemise tarvis (vt nt Erickson 1986, Lincoln & Guba 1985).¹ Neile lisaks on püütud luua ka kolmandat tüüpi kriteeriumeid, mis sobiksid nn uue ehk kolmanda paradigma jaoks ja hõlmaksid kombineeritud või segadisainiga uuringuid (inglise k *mixed methods research*). Selline vastandamine ei ole minu hinnangul mõistlik ega põhjendatud eeskätt selle tõttu, et mis tahes viisil me ka ei defineeriks piiri kvalitatiivsete ja kvantitatiivsete uurimuste vahel, võime alati leida ühe grupi seest uurimusi, mis on oma metodoloogiliselt ülesehituselt ja maailmavaateliselt lähenemiselt omavahel tunduvalt erinevamad võrreldes mõne naabergrupi uurimusega (Niglas 2004b).

Sobiva alternatiivina kahele või kolmele kõikehõlmavale kriteeriumite loetelule näen Eisenharti ja Howe (1992) poolt välja pakutud uuringute kvaliteedi hindamise mudelit, mille kohaselt tuleks eristada üldisi ning disainispetsiifilisi valiidsuse kriteeriumeid. Vaadeldes kõiki uurimusi argumentatsiooni üldise kvaliteedi seisukohast, jõuavad nad viie üldise valiidsuse kriteeriumini, mis on rakendatavad mis tahes tüüpi uurimuste puhul.

Disainispetsiifilised kriteeriumid aga lähtuvad uuringu üldplaani määravast strateegiast (nt eksperiment, läbilõikeuuring, etnograafia, põhistatud teooria, tegevusuuring jne) ning veelgi konkreetsematest metodoloogilistest aspektidest.

Lähtudes Eisenharti ja Howe poolt pakutud kriteeriumitest, olen välja pakkunud pisut modifitseeritud, kuid samuti viit punkti sisaldava üldiste kvaliteedi kriteeriumite süsteemi:

- **tähtsus/olulisus ja eetilisus** – mis tähendab, et uuringu probleemid ja püstitatud eesmärgid on vajalikud ning aktuaalsed kellegi või millegi seisukohast vaadates ja mida arvestades on tööl kindel väärtus praktika ja/või teaduse kontekstis ning uuringu üheski etapis ei ole mindud vastuollu eetiliste normidega (sh ka viitamisreeglitega);
- **argumentatsiooni veenvus** – mis tähendab, et uurimisprobleemide, valitud meetodite ning tehtud järelduste vahel peab valitsema kooskõla ning kõik metodoloogilised aspektid ja valikud on töös piisavalt kirjeldatud ja põhjendatud;
- **meetodite asjatundlik kasutus** – mis tähendab, et nt andmekogumise ja andmeanalüüsi meetodeid kasutatakse asjatundlikult ja tulemuslikult; olenevalt uuringu olemusest lisandub siia näiteks ka valimi moodustamise korrektsus, uurimisinstrumenti või intervjuude läbiviimise kvaliteet jne;
- **sisukus ja kompleksus** – mis tähendab, et töö pakub uudseid teadmisi ja/või lahendusi, tööl on piisavalt lai, kuid samas mitte laialivalgus haare (st töö teoreetiline osa on vastavuses empiirilise/praktilise osaga; arvestatakse ka uurimistulemustega, mis on saadud väljaspool seda koolkonda, mille raames uurija töötab) ning et töö sisuline ja vormiline maht on tasakaalus (sh lehekülgede arv);
- **esitluse ja vormistuse korrektsus** – mis tähendab, et töö on kirjutatud keeleliselt korrektselt, tabelid/joonised/diagrammid/skeemid on asjakohased ja nii sisult kui kujunduselt laitmatud, töö on vormistatud nõuetekohaselt ning järgides stiili ühtlust kogu töö ulatuses.

Üldised kvaliteedi kriteeriumid on piisavalt universaalsed, et kehtida mis tahes tasemel uurimuslike tööde jaoks. Sisu suhtes tuleb siin eelkõige arvestada erisusi kuivõrd lokaalses või globaalses kontekstis esitatakse originaalsuse, olulisuse ja uudsuse nõue eri tasemetel.

¹Lähemal vaatlemisel on need nimekirjad sisuliselt sageli siiski üsna sarnased, kuigi püütakse kasutada erinevaid märksõnu.

töödele (nt bakalaureuse-, magistri- või doktoritöö; arvamusküsitlus või teaduslik uurimus jne).

On kerge näha, et üldised kvaliteedi kriteeriumid on omavahel seotud ning moodustavad raamistiku, mis hõlmab spetsiifilisemad standardid ja normid iga konkreetse uuringudisaini jaoks, kuid ei dikteeri neid ühtse ja universaalselt kehtiva nõuete komplektina. Seega, üldiste kriteeriumite järgimine eeldab uurimuse läbiviijalt kompetentsust konkreetsetes metodoloogilistes aspektides ning erinevatest teoreetilistest ja maailmavaatelistest lähene-mistest lähtuvate disainispetsiifiliste kriteeriumite täidetuse tagamiseks. Tihti nõuab viimane esialgsete magistriuurimusele püstitatud eesmärkide piiramist, esmapilgul sobiva teoreetilise või maailmavaatelse raamistiku kõrvalejätmist, mille piisavalt sügavaks mõist-miseks oleks vaja rohkem süvenemist ja kogemust, kui magistriõpingud seda võimaldavad, ning iseseisvat täiendavat õppimist, et end kurssi viia vajalike meetodite või tehnikate kasu-tamise üksikasjadega.

Artikli teine osa ilmub järgmises ajakirja numbris

Viidatud allikad

- Bryman, A.** (1988) *Quantity and Quality in Social Research*. London: Unwin Hyman.
- Edelson, D. C.** (2002) Design Research: What We Learn When We Engage in Design. *The Journal of the Learning Sciences*, 11(1), lk 105–121.
- Eisenhart, M. & Howe K.** (1992) Validity in Educational Research. In LeCompte, M.D & Millory, W. L. (toim.) *The Handbook of Qualitative Research in Education*. San Diego, CA: Academic Press, lk 643–680.
- Ericson, F.** (1986) Qualitative Methods in Research on Teaching. In Wittrock, M. C. (toim.) *Handbook of Research on Teaching*. 3rd ed. London: Collier Macmillan, lk 119–161.
- Hammersley, M.** (1992) What's Wrong with Ethnography? *Methodological Explorations*. London: Routledge.
- Lincoln, Y. S & Guba, E.G.** (1985) *Naturalistic Inquiry*. Beverly Hills, CA: Sage.
- Niglas, K.** (1999) Quantitative and Qualitative Inquiry in Educational Research: is there a paradigmatic difference between them? Ettekanne konverentsil ECER99, Lahti, 22–25. September 1999; Education Line <http://www.leeds.ac.uk/educol/>.
- Niglas, K.** (2001). (Kvalitatiivsete) uurimistraditsioonide ja -meetodite klassifikatsioon erinevate filosoofiliste paradigmade mõjuväljast lähtudes. Eesti Sotsiaalteaduste II Aastakonverents: Teeside kogumik, 79. Tartu: TÜ Kirjastus. Täistekst avaldatud konverentsi tulemuste CD'l.
- Niglas, K.** (2004a) *The Combined Use of Qualitative and Quantitative Methods in Educational Research*. Tallinn Pedagogical University. Dissertations on Social Sciences. Tallinn: TPÜ Kirjastus.
- Niglas, K.** (2004b). Kvalitatiivsete ja kvantitatiivsete meetodite vahekorras sotsiaal- ja kasvatusteaduslikus uurimistöös. In A. Lepik, M. Pandis (toim.), *Interdistsiplinaarsus sotsiaal- ja kasvatusteadustes*. Sotsiaal- ja kasvatusteaduste doktorantide II teaduskonverents 25.–26. aprillil 2003 TPÜ-s. Artiklite kogumik (lk 28–43). Tallinn, Estonia: Tallinn Pedagogical University.
- Niglas, K.** (2007). Introducing the quantitative-qualitative continuum: An alternative view on teaching research methods courses. Murtonen, M.; Rautopuro, J.; Väisänen, P. (toim.). *Learning and teaching of research methods at university (185 - 203)*. Turku: Finnish Educational Research Association; Painosalama OY.
- Niglas, K.** (2009). How the novice researcher can make sense of mixed methods designs. *International Journal of Multiple Research Approaches*, 3 (1), 34–46.
- Niglas, K.** (2010). The multidimensional model of research methodology. Tashakkori, A., Teddlie, C. (toim.). *Handbook of Mixed Methods Research (215-236)*. Sage Publications Ltd [ilmumas]
- van Heter & Stevens (2000) *The Role of Theory in the Study of Peer Collaboration*. *The Journal of Experimental Education*, 69(1), lk 113-127.

Joonista inimene

Laste joonistustel põhinevad infokogumismeetodid lastekaitsetöös

Marika Ratnik, msc
pereterapeut

Lapse abistamine sõltub paljuski last mõjutavate taustategurite mõistmisest. Lapsevanema või õpetaja sõnastatud „lapse probleem” on sageli jäämäe veepealne osa, millest ei piisa lapse abistamiseks. Oluline on kindlaks teha, mis lapse elus toimub: millised on suhted ja/või mured perekonnas, lapse suhted eakaaslastega ja teiste tema elus oluliste täiskasvanutega (näiteks õpetajaga).

Olen veendunud, et lastekaitse- ja sotsiaaltöötajad kasutavad hindamis- ja sekkumisplaane, et juhtida oma tööd abivajavate laste ja peredega. Küllap enne sekkumisplaani kavandamist ja abi pakkumist püüab iga lastekaitseametnik koguda võimalikult palju infot nii lapse kui tema pereliikmete tugevuste ja nõrkuste ning ka takistuste kohta, millele võidakse abistamise korral kokku puutuda.

Lapse ja teda ümbritseva taustsüsteemi hindamist on Meyer (1998, tsiteeritud Webb 2003 järgi) nimetanud mõtlemisprotsessiks, mis aitab leida tähendusi konkreetsele lapsest lähtuvalle situatsioonile, korrastada infot ning mõista, miks probleem on tekkinud. Hindamine võimaldab kujundada arusaama sellest, kuidas bioloogilised, psühholoogilised, sotsiaalsed ja kultuurilised tegurid mõjutavad lapse hetkesituatsiooni.

Joonistamine

Üheks võimaluseks lapse ja teda ümbritseva tausta kohta infot koguda on lapse joonistused. Joonistamine on lastele enamasti meeldiv tegevus ja joonistused räägivad enam kui sõnad, eriti väikelaste puhul, kelle verbaalne väljendusoskus alles kujuneb.

Laste joonistused, kus kasutatakse inimfiguuride joonistamist, on oma olemuselt projektiivsed joonistused, kus laps kujutab ennast, oma perekonda või tema elus toimunud olulisi sündmusi. Juhendatud projektiivne joonistus tähendab seda, et lapsele antakse juhised, mida joonistada, kuid see, kuidas joonistada, jäetakse lapse otsustada.

Joonistamisvahendid ja joonistamine lõõgastava tegevusena toetavad lapse mällu talletatud kujutiste kasutamist joonistustes. Kui kujutiste loomisega kaasnevad vaimsed protsessid, nagu emotsioonid, mõtted, mälestused, siis saavad kujutistest kujutlused, mis võimaldavad lapsel väljendada oma hoiakuid ja soove ümbritseva maailma suhtes. Joonistusse paigutatutele on lapsele oluline stiimul, mis aitab tal väljendada konflikte, ärevust, uskumusi ja vajadusi, kui ta kavandab oma pilti või selgitab pildil kujutatut. Lapse pilti ei tohi kunagi tõlgendada ilma lapse selgituste ärakuulamiseta.

Joonistused abistavad (Webb, 2003):

- lapse isiksuse hindamisel (lapse tajumus iseendast)
- lapse suhete hindamisel ümbritsevate täiskasvanute ja eakaaslastega
- lapse positsiooni selgitamisel (perekonnas, sõpruskonnas)
- lapsele oluliste inimeste väljaselgitamisel (lapsed joonistavad hea meelega inimesi, keda nad austavad ja imetlevad ja/või kelle järele nad igatsevad).

Peterson, Hardin (1997) on seisukohal, et last puudutava info kogumisel joonistamise ja joonistuste kaudu on mitmeid eeliseid:

- joonistamine on lastele eakohane kunstilise väljenduse vorm, mis võimaldab neil ise juhtida järk-järgulist suhestumist oma kogemustega
- joonistamine võimaldab lapsel väljendada traumaatilisi situatsioone minevikust, mis on lapse jaoks joonistamise korral tervendav ja turvaline
- joonistamine võimaldab pingetest vabanemist: lapse vaimne energia on suunatud tugevate emotsioonidega toimetulekult emotsioonide kunstilisele väljendamisele ja selline „übersuunatus” võimaldab lapsel näha uusi perspektiive ja kujundada arusaamu oma varasemate traumaatiliste kogemuste suhtes.

Projektiivtehnikad

Kliinilised psühholoogid ja psühhiaatrid on juba üle saja aasta kasutanud projektiivseid joonistusi laste seisundi ja ressursside hindamiseks. Pereteraapias hakati perekonna joonistamist kasutama möödunud sajandi 30-ndatel aastatel.

Enamkasutatavad projektiivtehnikad lastega on läbi aegade olnud: „maja-puu-inimene”, „joonista inimene” ja „kineetiline perepilt”.

Maja-puu-inimene

Tehnika „maja-puu-inimene” loojaks on Buck, kes esitles seda 1948. aastal. See tehnika abistab info kogumisel kliendi kognitiivse küpsuse ja tema suhete kohta pereliikmetega. Lapse puhul võimaldab see tehnika selgitada hooletusse jätmist, kooliküpsust, abivajadust, iseseisvalt töötamise oskusi (Oster & Crone, 2004). Tehnika sobib kasutamiseks alates lapse kolmandast eluaastast. Instruksioon on järgmine: „Joonista palun eraldi paberilehtedele maja, puu ja inimene.” Laps valib vabalt, kuidas ta joonistab. Pärast joonistamise lõpetamist esitatakse lapsele piltide kohta küsimusi, mis aitavad tal joonistustele selgitusi anda.

Kolm objekti – maja, puu, inimene – on valitud sellepärast, et need on tuttavad juba väga väikestele lastele ja kutsuvad neis esile vabu assotsiatsioone (Oster & Crone, 2004). Maja loob seoseid koduse eluga, peresuhete dünaamikaga ja sümboliseerib paika, kust otsitakse kiindumust ja turvalisust. Joonistus majast võib sisaldada ka koduga seotud olulisi figuure, enamasti pereliikmeid, kes on joonistanud lapse jaoks alati olemas või kellest tuntakse puudust. Maja joonistus võib sisaldada infot ka selle kohta, mis toimub maja sees: näiteks mõõdukal määral suitsev korsten on soojuse ja läheduse/kiindumuse sümbol; suitsu rõhutamise, sellega liialdamine võib aga viidata pingetele peresuhetes (DiLeo 1983). Puust lähtuvad tõlgendused kirjeldavad biograafilist situatsiooni, samuti võimaldab puu reflekteerida teadvustamata tundeid iseenda suhtes. Puusse on lapsel lihtsam projitseerida negatiivseid tundeid, sest see on vähem seotud koduse elu või konkreetse inimesega. Joonistus inimesest on Wencki (1986) järgi lapse tajumus iseendast või siis kujutatakse inimest sellisena, nagu soovitakse olla.

Joonista inimene

Tehnika „joonista inimene” võimaldab koguda infot lapse hirmude, impulsside ja isiksuse funktsioneerimise kohta üldisemalt ning selle on välja töötanud Machover 1949. aastal (Feder & Feder, 1998). Machover kasutas inimfiguuri joonistamist kui projektiivset lähene-mist, pöörates tähelepanu sellele, kuidas joonistuses peegeldub joonistaja ärevus, impulsid, enesehinnang ja isiksuse karakteristikud. Seda tehnikat võib kasutada lastega alates kuuendast eluaastast (Oster & Crone, 2004). Juhend on lihtne: lapsel palutakse joonistada inimene. Pärast joonistamist esitatakse lapsele küsimusi pildil kujutatud inimese meeleolu, soovide, heade ja halbade omaduste kohta.

Koppitz (1968) väidab, et tehnika „joonista inimene” aitab kujundada pilti lapse arengust

ning annab infot lapse suhetest, hirmudest, muredest ja stressi tugevusest, kui laps püüab toime tulla erinevate nõudmistega. Ta rõhutab, et oluline on lähtuda lapse vanusest, arengulisest küpsusest, emotsionaalsest seisundist, sotsiaalsest ja kultuurilisest taustast.

Kineetiline perepilt

Tehnika „kineetiline perepilt” autoriteks on Burns ja Kaufman (1972). Perekonna kineetilisest joonistamisest kasutatakse info kogumiseks pildi autori perekonnas toimuva kohta. Tehnika sobib nii lastele kui täiskasvanutele ja põhineb perekonnasüsteemi teoorial, mis vaatlleb indiviide neid ümbritseva perekonna kontekstis. Perekonda vaadeldakse dünaamilise, pidevalt areneva üksusena. Juhend kõlab nii: „Joonista pilt oma perekonnast, kus kõik pereliikmed, kaasa arvatud sina ise, on kujutatud mingis tegevuses. Püüa joonistada inimesed tervikuna, ära kujuta pereliikmeid multifilmitegelastena.”

Burns ja Kaufman (1972) töötasid perepildi analüüsimiseks välja viis klastrit:

1) stiil (lahterdamine, ääristamine, kapseldamine, volditud lahterdamine, jalgealuse joonimine, üles joone tõmbamine, figuurid allpool), 2) sümbolid (freudistlik käsitlus), 3) tegevus (mida pereliikmed teevad, mida pereliikmed teevad koos), 4) figuuride kujutamine ja paigutus (ees, taga, rippuvus asendis; kehaosade puudumine figuuridel, milliste figuuride juures on kustutusjälgi, kas kedagi on pildilt ära kustutatud, puuduvad pereliikmed) ja 5) pildi ruumiline lahendus (pereliikmete asetus pildil üksteise suhtes, pereliikmete suurus ja distants nende vahel) (Feder, & Feder 1998).

Joonistusi vaadeldakse kahest aspektist: 1) joonistuste sisu ja kvaliteet; 2) tunnused, mis osutavad joonistustes emotsionaalsetele tendentsidele, ajafaktorile ja olulistele teemadele.

Laste joonistusi

Pildi joonistaja on 11-aastane Marko*. Juhend: „Joonista pilt oma perekonnast, kus kõik pereliikmed, kaasa arvatud sina ise, on kujutatud mingis tegevuses.”



Marko joonistas pildile suvise rannailma, mida ta ootab, et saaks koos vanematega lõbusalt aega veeta (pildil tantsivad pereliikmed jenkata). Marko on pildis vasakult kolmas, kohe ema

kõrval. Endast paremale joonistas ta oma kaks nooremat venda ja lähiajal perre sündivad kaksikud vennad. Mured Markoga on tingitud sellest, et aeg-ajalt kipub ta koolist puuduma tuues põhjenduseks haiguse. Tegelikult on Markole vaja „haigust” selleks, et jääda koolist koju ja veeta aega koos emaga (ema abistamine kodustes töödes).



Pildi joonistajaks on 8-aastane Jarek*, kes elab vanaema juures. Perepildi joonistamise juhend: „Joonista pilt oma perekonnast, kus kõik pereliikmed, kaasa arvatud sina ise, on kujutatud mingis tegevuses.”

Jarek joonistas perepildile ema, iseenda ja isa üksteisel käest kinni hoidmas. Pildi joonistamist alustas ta emast, seejärel joonistas enda ning isa. Pilt annab edasi Jareki soovi elada koos ema ja isaga.

Kaksikud Mait ja Mattias* (10-aastased) joonistasid perepildid lähtudes juhendist: „Joonista pilt oma perekonnast, kus kõik pereliikmed, kaasa arvatud sina ise, on kujutatud tegevuses.” (Vt lk 61)

Mait kujutas pildil õhtut, kus isa mängib nendega kaarte. Mattias kujutas õhtut, kus emal ja isal on omad tegemised (kes vaatab telerit, kes istub arvuti ees) ja nemad vennaga õpivad ning vanem õde teeb koduseid toimetusi.

Piltide joonistamisele järgnenud vestluses ütlesid poisid, et nende jaoks on lõbusad need õhtud, kui isa on nõus nendega lauamänge või kaarte mängima.

Mait tõdes, et enamasti peavad püüdma oma õppetükkidega ise hakkama saada, kuigi sooviksid ema või isa abi. Tavaliselt jõuab ema töölt koju väsinuna ja palub pere vanimal lapsel (Maris, 16. a) end abistada majapidamistöodes. Isa veedab õhtuti palju aega arvuti taga, põhjendades seda sellega, et päeval ei jõua ta kogu paberitööga valmis. Poiste õpetaja mureks oli see, et poiste õppeedukus on langenud ja tihti puuduvad vajalikud õppevahendid.

**nimed muudetud ja lapsevanematelt luba piltide kasutamiseks*



Viidatud allikad

- Burns, R. C., & Kaufman, S. H.** (1972). Kinetic Family Drawings: An Introduction to understanding children through kinetich drawings. New York: Brunner/Mazel.
- DiLeo, J. H.** (1983). Interpreting children`s drawings. New York: Brunner/Mazel.
- Feder, B., & Feder, E.** (1998). The Art and Science of Evaluation in The Arts Therapies. How Do You Know What`s Working. Springfield, IL: Charles C Thomas.
- Kymissis, P., & Khanna, P.** (1992). The prospective kinetic family drawing. *Journal: American Journal of Art Therapy*, 31, 17–21.
- Koppitz, E. M.** (1968). Psychological evaluation of children`s human figure drawings. New York: Grune & Stratton.
- Oster, G. D., & Crone P.** (2004). Drawing in the Diagnostic Process. In Using Drawings in Assessment and Therapy. A Guide for Mental Health Professionals. New York: Brunner-Routledge.
- Prout, H. T., & Phillips P. D.** (1974). A clinical note: The Kinetic School Drawing. *Psychology in the Schools*, 11, 303–206.
- Webb N., B.** (2003). Social Work Practice with Children. The Guilford Press.



"Palju sina jood?" anti-alcohol abuse campaign in retrospect

Helen Noormets, *National Institute for Health Development*

In Estonia, approximately 12 litres of absolute alcohol per person are consumed annually. At the end of 2009, the National Institute for Health Development initiated the "Palju sina jood?" ("How much do you drink?") anti-alcohol abuse campaign. The campaign was aimed at adults aged 25-45 for whom regular alcohol consumption is a problem. The campaign gave impetus to an extensive discussion amongst the broader public. In November 2009, the number of reports in the media on the subject of alcohol rose exponentially. The campaign homepage, www.alkoinfo.ee, accumulated over 150 000 visits over the course of the campaign. According to the follow-up survey, 52% of the respondents had had a discussion on the subject of alcohol consumption in recent months. 35% of the people answered that the campaign had made them think about their alcohol consumption.

Single-parent families: problems, needs and policy measures

Hede Sinisaar and Piia Tammpuu, *Social Policy Information and Analysis Department, Ministry of Social Affairs*

In 2007, a total of 34 000 children, i.e. 13% of all under-age children, were growing up in single-parent families, with the father as the single parent in only 3% of the cases. In Estonia, the reasons for raising children alone include the end of the parents' partnership or divorce but also unidentified paternity or the death of the other parent. The income of single-parent families is approximately two times lower than that of two-parent families. To ensure coping and to alleviate problems, financial support alone is not enough. First and foremost, it is important for a parent to have the ability and desire to work. Moreover, for the parents of young children, one of the prerequisites includes suitable and affordable options for childcare. Equal opportunities for women and men on the labour market, including in terms of pay, need to be increased. For a parent living apart from his or her child, relations with the child and the obligation to participate in raising and supporting the child should be preserved. National policy should grant fatherhood greater support and value.

The role of a specialist during the questioning of a 14-year-old child

Kristjan Kask, PhD, *Lecturer, Legal Psychology, Nord University*

Under section 70 of the Law of Criminal Procedure Act, a witness or victim under the age of 14 shall be questioned with a child protection worker, social worker or psychologist attending. In 2009, in collaboration with the Police Board and the Ministry of Social Affairs, the Ministry of Justice conducted a series of investigations into the knowledge and skills of specialists in questioning witnesses and victims under the age of 14 in criminal proceedings. The aim of the investigations was to improve the quality of procedural actions and to ensure professional questioning of minors in criminal proceedings. The results indicated that the procedure for questioning children is unclear. The role of specialists in the questioning process has not been regulated. Suitable specialists are not always available, and often it is also not deemed necessary to question children with a third person present.

Ретроспективный взгляд на антиалкогольную кампанию «Сколько ты пьешь?» Стр 7

Хелен Ноорметс, Институт развития здоровья

В Эстонии выпивается около 12 литров абсолютного алкоголя в год на душу населения. В конце 2009 года Институт развития здоровья инициировал кампанию против злоупотребления алкоголем «Сколько ты пьешь?». Кампания была направлена на взрослых людей в возрасте от 25 до 45 лет, чьей проблемой является регулярное употребление алкоголя. Кампания вызвала среди общественности большой резонанс. В ноябре 2009 года в СМИ резко подскочило число материалов на алкогольную тему. По данным вторичного опроса, в течение последнего месяца 52 % опрошенных обсуждали тему употребления алкоголя. 35% людей ответили, что кампания заставила их задуматься о собственном употреблении алкоголя.

Алкоголь и молодежь Стр 12

Карин Стрейманн, главный специалист отдела продвижения здоровья Института развития здоровья

По сравнению с 1995 годом все больше молодых людей употребляют алкоголь в большем количестве и чаще. Согласно исследованию, проведенному среди школьников, 23% 15-летних выпивают, по меньшей мере, один раз в неделю. Значимым фактором, оказывающим влияние на употребление алкоголя является акцептованная в обществе «культура» потребления алкоголя. Некоторые семьи способствуют употреблению алкоголя членом своей семьи. Если родители употребляют алкоголь, ребенок может подвергнуться жестокому обращению и оказаться оставленным без внимания, испытывать чувство стыда из-за своих родителей и искать для своих проблем решение в наркотиках.

Семьи с одним родителем: проблемы, потребности и политические меры Стр 17

Хеде Синисаар, Пийа Таммпуу, отдел информации и анализа социальной политики Министерства социальных дел

В 2007 году в Эстонии в семьях с одним родителем росли 34 000 детей, или 13% от всех несовершеннолетних детей; только в 3% случаев родителем-одиночкой являлся отец. Причинами воспитания детей одним родителем в Эстонии являются прекращение совместной жизни или развод родителей, а также неустановленное отцовство или смерть другого родителя. Доход семей с одним родителем почти в два раза меньше, чем в семьях с двумя родителями. Для смягчения проблемы недостаточно одних только денежных пособий. Очень важно, чтобы родитель имел возможность и хотел работать. Для родителей малолетних детей одной из предпосылок являются при этом подходящие возможности ухода за ребенком. Необходимо создать равные возможности для женщин и мужчин на рынке труда. У родителя, живущего отдельно от ребенка, должны сохраниться отношения со своим ребенком, а также обязанность участвовать в воспитании и содержании ребенка.

Услуги для пожилых людей с психическими расстройствами в Тартуском центре душевного здоровья Стр 32

Ангелика Армолик, руководитель отдела попечительства пожилых людей целевого фонда «Тартуский центр душевного здоровья»

Статья знакомит с услугами, оказываемыми Тартуским центром душевного здоровья: круглосуточное попечение, дневное попечение, попечение на дому и сестринский уход на дому. В процессе работы с пожилыми людьми, страдающими деменцией, важна всесторонняя активизация клиента всевозможными посильными занятиями: физическая тренировка, рукоделие, рисование, наклеивание, тренировка памяти, чтобы когнитивные способности пожилого человека сохранились как можно дольше. Профессиональные умения и знания персонала сформировались с учетом особенностей пожилых лиц с расстройствами психики. Все попечители прошли соответствующую подготовку.

Elu pärast koolikiusamist: kas kiusamisest on võimalik toibuda? (2009). Tina Holmberg-Kalenius. Kirjastus Pegasus.

Koolikiusamine on levinud kõikjal maailmas, tavaliselt rohkem algklassides ja üleminekul algklassidest põhikooli. Poiste omavahelised konfliktid on otsekohesemad ja avalikumad kui tüdrukute omad; tüdrukute kiusamine on tihti varjatud, kujutades endast kiusatava tõrjumist ja tema seljataga mustamist. Raamat räägib koolikiusamisest lapsevanema pilgu läbi – autor kirjeldab oma tütrele osaks saanud kiusamist ja sellega kaasnenud probleeme. Raamatu oluliseks lisaväärtuseks on internetifoorumitest kogutud kirjad, kus tagakiusatud noorukid ja täiskasvanud kirjeldavad oma kogemusi; siin vaadeldakse ka seda, kuidas võivad koolikiusamisest saadud hingehaavad mõjutada elu ka kümnete aastate pärast. Ohvri seisukohast on äärmiselt oluline tunnistada, et kiusamine on aset leidnud, ja leppida sellega – ainult siis võib lõpuks pimeduses valguskiir süttida ning laps jõuda tagasi normaalse lapsepõlve juurde.

Tervis, töö- ja sotsiaalelu 2000-2008 (2009). Sotsiaalministeerium.

Sotsiaalministeeriumi iga-aastane sotsiaalsektori statistika ülevaade sisaldab olulisemaid näitajaid sotsiaal-, töö- ja tervisevaldkonna olukorrast ning arengutest. Kogumikust saab teada, kui palju on Eestis töötajaid ja töötuid, milline on meie töökeskkond, kuidas hindavad inimesed oma tervist ja arstiabi, kui suur on keskmine väljamakstud vanemahüvitis ja meeste osakaal vanemahüvitise saajate hulgas, kui palju on ööpäevaseid hoolekandeesutusi, millised muutused on toimunud sotsiaalteenuste ja -toetuste saajate hulgas jne. Kogumik pakub huvi kõigile, kes soovivad saada teavet Eesti ühiskonnas ja sotsiaalsektoris toimuvatest muutustest. Kogumik on elektrooniliselt kättesaadav sotsiaalministeeriumi kodulehel (ka vene ja inglise keeles).

Vaesus Eestis. Poverty in Estonia (2010). Eesti Statistikaamet.

Kakskeelses kogumikus analüüsitakse vaesuse suundumusi Eesti ühiskonnas alates taasiseseisvumisest. Antakse ülevaade sellest, kuidas on vaesuse tähendus ja ulatus muutunud ning kes on Eesti ühiskonnas vaesed. Vaadeldakse nii põlvkondlikku kui ka püsivaesust, tuuakse välja vaesuse erinevad mustrid ning materiaalse ilmajätetuse seosed vaesusega. Analüüsitakse majanduslanguse mõju vaesusele võrreldes varasemate majanduslanguse perioodidega. Eraldi vaadeldakse immigrantide ja põlisrahvastiku vaesust ning analüüsitakse nii vaesuse leevendamise võimalusi kui ka sotsiaalkindlustuse ja hoolekande meetmeid Eestis. Kogumiku koostamist on toetanud Euroopa Komisjon ja Eesti Vabariigi Sotsiaalministeerium. Kogumik ilmub vaesuse ja sotsiaalse tõrjutuse vastu võitlemise Euroopa aasta raames ning on mõeldud temast lähemalt huvitatutele.

Eesti Inimarengu Aruanne 2009 (2010). Eesti Koostöö Kogu. Peatoimetaja Marju Lauristin.

Eesti Inimarengu Aruanne (EIA) tõstatab meile kõigile olulisi küsimusi, mis on seotud Eesti eluga. EIAs annavad tunnustatud teadlased oma hinnangu ühiskonnaelus toimuvale, keskendudes seekord inimarengu seostele keskkonna probleemidega kõige laiemas mõttes. Värske aruanne analüüsib eestimaalaste tööelus ja väärtushinnangutes toimunud muutusi, mis viitavad Eesti elanikkonna toimetulekväärtuste asendumisele eneseväljendamisega seotud väärtustega. Prognoosides kriisi mõju inimarengu näitajatele ja lahates meie regionaalarengut, pakutakse ka lahendusi, kuidas Eesti võiks majanduskriisist väljuda, ära kasutades nii kohaliku kui üleilmse ettevõtluskeskkonna muutunud võimalusi. Erinevalt varasematest aruannetest on uudsest vaatenurgast käsitletud ka looduskeskkonna rolli ja inimarengu piirkondlikke ning soolisi iseärasusi. EIA terviktekst on kättesaadav Eesti Koostöö Kogu kodulehel: www.kogu.ee

MÕTTEVARA



Ralph Waldo Emerson on öelnud:

„Inimene peab kõigi vastuolude juures ennast nii üleval pidama nagu oleks kõik tema vastased jõud ainult nimepidi olemas ja lühikese eaga ja ainult tema isik jäädav ja kestev...“

Suurel hingel ei ole järjekindlusega lihtsalt midagi tegemist. Temal ei ole sellega rohkem tegemist kui oma varjuga seinal. Räägi kindlate sõnadega välja, mis sa täna mõtled ja homme räägi kindlate sõnadega, mis sa homme mõtled, olgugi et sa siis igale sõnale vastu räägid, mida sa eile ütlesid. – „Ja, aga niiviisi on kindel, et minust valesti aru saadakse.“ Kas see siis nii paha on, et sinust valesti aru saadakse? Pütagorasest, Sokratesest, Jeesusest, Luterusest, Kopernikusest, Galileist, Newtonist saadi valesti aru, nagu igast puhtast ja targast hingest, kellel iial lihane keha on olnud. Suur olla tähendab valesti aru saadud olla...“

Kahetse õnnetu, kui sa arvad, et sa sellega kannatajat aidata võid, kui mitte, siis mine oma töö juurde – ja paha paraneb iseenesest. Meie kaastundmus on just sama madal. Selle asemel et neile, kes nutavad, tõtt rääkida ja neid veel kord nende oma mõistuse teele aidata, istume meie nende seltsi maha ja nutame neile seltsiks. Jumalad ja inimesed tervitavad seda meest, kes iseennast aidata suudab... Mina pean ainult seda meest tugevaks, kes iga välise toetuse enesest eemale tõrjub ja üksi seisab. Ta saab nõrgemaks iga sõduriga, kes ta lipu alla tuleb...“

See on just enesekultuuri puudus, mis haritud ameeriklastele rändamise ebausust veel ikka nii ilusa laseb paista ja neile Itaalia, Inglismaa ja Egiptuse ebajumalaks teeb. Need, kes Inglismaa, Itaalia ehk Greekamaa nende meeles suurepäraseks tegid, saatsid seda sel teel korda, et nad kindlasti oma kohtadele paigale jäid, nagu maakera telg tema keskpunkti. Mehistel tundidel tunne meie, et kohus meile koha määrab. Hing ei ole mitte rändaja; tark mees jääb koju, ja kui vahest kohused teda sunnivad kodust ära minema, isegi võõrastele maadele, ka isegi siis on ta kodus, ja teeb oma lahkumisega mehed tõsisest ja ta läheb kui tarkuse ja vooruse misjonär ja käib võõrastes linnades kui kuningas, aga mitte kui mõni läbipugeja ja jooksik...“

Ühiskond ei sammu kunagi edasi. Ühel pool astub ta niisama kiiresti tagasi kui teine pool edasi jõuab. Ta on alaliselt muutumas; ta on barbaarne, ta on kultuuriline, ta on kristlik, ta on rikas, ta on teaduslik; kuid see muutumine ei ole mitte paremaksamine. Iga asja eest, mida meile antakse, võetakse midagi ära...“

Kultuuriline inimene on tõlla ehitanud, kuid ta on ka jalad nõrgaks teinud. Teda toetavad küll kargud, kuid ta musklid on nõrgaks jäänud. Tal on tore Genfi taskukell, kuid ta ei oska tunniaega päikese järele ära arvata. Greenwichi tähetorni kalendris on tal küll kõiksugu ajateated käepärast, kuid inimene uulitsal ei tunne ühtegi tähte taevast...“

Koostas Jüri Raudsepp

Ralph Waldo Emerson (25.05.1803–27.04.1882), tuntud ameerika filosoof, kirjanik, esseist. Otsustas saada vaimulikust isa järglaseks ja temast saigi pastor, kuid 1831. aastal loobus vaimuliku ametist. Esitatud mõtted on kirjas essees „Enesusaldu“ Andres Pranspilli koostatud kogumikus „Ameerika antoloogia“, Tartu, 1928. Tookordne kirjaviis on jäetud muutmata.

Millist abi vajab eakas inimene?

InterRAI – põhjendatud otsused, õige abi eakale!

Multidistsiplinaarne konverents
Tallinn, 16. juuni 2010, kell 10.00
Rahvusraamatukogu

- Räägime väljakutsest, mida esitab elanikkonna vananemine tervishoiu- ja hoolekandesüsteemile ning mida peaksime ette võtma, et katta eakate vajadused selles valdkonnas võimalikult hästi, võrdse kohtlemise alusel ning optimaalsete kulutustega.
- Konverentsi läbiv teema on interRAI meetodika toimetulekuhäiretega inimeste seisundi ja vajaduste hindamisel. See meetodika on kasutatav nii tervishoius kui hoolekandes, seega võimaldab ühise andmebaasi kasutamist tervise- ja toimetuleku hindamiseks.
- Konverentsile ootame arste (eriti perearste, geriaatreid ja sisearste), õdesid, sotsiaaltöötajaid ning hoolekandetöötajaid, samuti tervishoiu- ja sotsiaalala juhte. Konverentsil osalevad ka vastavate valdkondade esindajad mujalt maailmast.
- Konverentsi keeled: eesti ja inglise (sünkroontõlkega teise keelde).

Osalustasu 480 krooni, registreeruda saab aadressil merle@celsius.ee.



Täiendav info ja registreerimine aadressil merle@celsius.ee