

### **Turvaline ja lapsesõbralik kool**

Eestis on kujunenud traditsiooniks, et 1. septembril, kooliaasta alguses, kuulutatakse välja koolirahu. Võimalus rahulikult töötada ja õppida on tähtis õpilaste tulevikku mõjutav faktor.

Kahjuks peab tõdema, et kõik lapsed ei tunne ennast koolis ei vaimselt ega füüsiliselt turvaliselt: esineb liigset emotsionaalset pinget, negatiivselt meelestatud õhkkonda, füüsilist kiusamist või muud ebameeldivat.

Õpikeskkonna kujundamisel peame püüdma selle poole, et erineva temperamendi ja sotsiaalse taustaga, erisuguste võimete ja õpioskustega lapsed tunneksid end turvaliselt. Lapsesõbraliku koolikeskkonna kujunemise eeldus on last abistavad tugisüsteemid, mitmesugune õpiabi ja toetavad tegevused.

Hindamise põhieesmärk peaks olema lapse arengu märkamine ja tunnustamine, mitte üksnes vigade otsimine ja nendele osutamine.

Õpetaja on võtmeisik. Õpetaja isiksus, tema professionaalsus on õpilase isiksuse kujunemisel väga oluline. Ta loob koolis vaimse õpikeskkonna, tema osa on otsustav motiveeritud õppija kujunemisel. Ta peab oskama lapsi juhendada, innustama neid mõtlema. Õpetaja arvestab iga õpilase iseärasusi ja seab seejuures eesmärgiks lapse arengu.

Tähtis on, et iga laps tuleks hommikul rõõmsalt kooli ja peale kooli läheks natuke targemana ning õnnelikuna koju. Kaks lapsele ülitähtsat kohta – kodu ja kool – peavad olema turvalised ja last tingimusteta armastama. Sotsiaalvaldkonna spetsialistidel on seejuures väga oluline roll. Just nemad saavad juhtida lapsevanema ja õpetaja tähelepanu lapse probleemidele ning siduda kooli ja kodu. Võtab ju laps kodused mured kooli kaasa ja vastupidi. Koolis on sotsiaaltöötaja see, kes märkab sotsiaalseid probleeme ja abistab peret nende lahendamisel, sealhulgas silmas pidades, et õpilase põhivajadused oleksid rahuldatud - et keegi ei oleks söömata jne. Ta aitab toime tulla ka muude igapäevaste probleemidega.

Sotsiaaltöötaja teeb koostööd lapse sotsiaalse võrgustikuga, et aidata kaasa lapsele parema sotsiaalse keskkonna loomisel.

Haridusele juurdepääsu tagamisel on tihti tegu nähtamatute takistustega – meie hoiakute ja arvamustega - mida ei saa muuta üleöö. Olen siiski veendunud, et üheskoos pingutades suudame tagada kõigile lastele sõbraliku ja turvalise koolipõlve.

### **Toivo Maimets**

haridus – ja teadusminister

**Muudatused sotsiaalhoolekande seaduses**

Vaike Aljas

Sotsiaalkindlustuse ja toetuste osakonna peaspetsialist

Käesoleva aasta 5. septembrist jõustusid mitmed muudatused sotsiaalhoolekande seaduses. Tõsi küll, nimetatud seadusemuudatused puudutavad põhiliselt vaid toimetulekutoetuse määramist ja seda kitsamast konkreetsest aspektist: kuidas kindlustada õppurite juurdepääs sotsiaalabile.

2002. aastast jõustunud muudatused töid sotsiaalhoolekande seadusesse mitu uut paragrahvi, millega sätestati toimetulekutoetuse kui puuduse korral antava riikliku abi ühe liigi ulatus, selle määramise ja maksmise alused, tingimused ja kord. Sotsiaalhoolekande seaduse muudatused valmistas tookord ette ja koostas vastava eelnõu sotsiaalministeerium tihedas koostöös kohalike omavalitsuste, omavalitsusliitude ja maavalitsustega.

Äsja jõustunud sotsiaalhoolekande seaduse muudatused ja vastava eelnõu valmistas ette ja koostas riigikogu sotsiaalkomisjon. Nimelt pöördus aasta algul Riigikogu poole vabariigi õiguskantsler ettepanekuga muuta sotsiaalhoolekande seadust selliselt, et õppuritel oleks ka ühiselamus elades võimalik taotleda toimetulekutoetust, et likvideerida sellega seaduse § 21<sup>1</sup> lõike 4 väidetav põhiseadusega vastuolus olemine, mis takistas ühiselamus elavaid õppureid toimetulekutoetuse taotlemisel.

Paralleelselt sotsiaalhoolekande seaduse muudatustega menetles Riigikogu ka haridus- ja teadusministeeriumi poolt välja töötatud õppetoetuste ja õppelaenu seadust. Õppetoetuste ja õppelaenu seaduse kehtestamise eesmärk on toetada õppureid riiklike õppetoetustega, et tagada ligipääs kõrgharidusele ning motiveerida keskhariduse baasil kutsekeskharidust omandavat õpilast ja kõrgharidust omandavat üliõpilast täiskoormusega ja edukalt õppima ning õppekava nominaalajaga läbima. Nende kahe seaduse kõrvuti menetlemisega peeti silmas ka seda, et vajaminev riiklik toetus hariduse omandamiseks tuleks eeskätt õppetoetuste, mitte sotsiaalabi kaudu. Piltlikult võttis selle põhimõtte kokku peaminister J. Parts oma väitega, et õppima asunud tudengi esimene käik peaks olema raamatukokku, mitte sotsiaalabiosakonda.

Järgnevalt sotsiaalhoolekande seaduse muudatustest. Sotsiaalhoolekande seaduse muutmise seadus on avaldatud k.a. Riigi Teataja I osas nr 58.

Muudatusi on kokku seitse, millest kaks esimest on redaktsioonilised ja seetõttu neid siinkohal ei käsitleta.

**Kolmas muudatus** täiendab seaduse § 22 uue lõikega 2<sup>2</sup> ja sellega avaneb ligipääs toimetulekutoetusele ka perekonnast eraldi õppima ja elama asunud õppuril oma elukohajärgses kohalikus omavalitsuses. Perekonnast eraldi elava õppuri toimetulekutoetuse saamise tingimuseks on seatud asjaolu, et tema (põhi)perekond oli eelmisel kuul toimetulekutoetuse saaja.

Selline sätestus peab silmas mitut olulist eesmärki:

- toimetulekutoetust makstakse tõepoolest puuduses olevast perekonnast pärit õppurile
- toetusraha suunatakse tõelise abivajajale
- jääb ära toimetulekutoetust määravate kohalike omavalitsuste sotsiaaltöötajate poolt kõikvõimalike ja eri piirkondadest laekuvate perekonna ja selle liikmete sissetulekuid tõendavate dokumentide õigsuse kontrollimise vajadus
- aitab korrastada toetuse saajate ringi

**Neljas muudatus** on eelmisega seotud. Selle järgi on õppurist toimetulekutoetuse taotleja kohustatud lisaks varem § 22<sup>1</sup> lõige 3 sätestatud dokumentidele esitama tõendi selle kohta, et tema perekond oli eelmisel kuul toimetulekutoetuse saaja. Allkirjastatud tõendi annab õppurile perekonna elukohajärgne kohalik omavalitsus. Tõendit saab kasutada vaid üks kord, mistõttu see peab sisaldama just tõendatavale kuule iseloomulikke andmeid.

**Viies muudatus** sõnastab uuesti seaduse § 22<sup>1</sup> lõike 4. Muudatus sätestab toimetulekutoetuse määramisel varasemast hoopis laialdasemalt eluruumi kasutamise õigusliku aluse, lahendades seega ka õiguskantsleri pretensiooni selle paragrahvi suhtes.

Kui uues redaktsioonis on kahe esimese alapunkti sätestuse sisu varasemaga samane, siis täiesti uue sätestusega on selle lõike punktid 3 – 6:

- punkt 3 välistab võimaluse lugeda toimetulekutoetuse määramisel eluruumi õiguslikuks aluseks üürilepingut, mis on sõlmitud perekonnaliikmete vahel, olgu siis tegemist abielus olevate isikute, nende abivajavate laste või vanematega, samuti ühise majapidamisega seotud muude isikutega.;
- punkt 4 sätestab õiguse lugeda toimetulekutoetuse määramisel eluruumi õiguslikuks aluseks juriidilise isiku poolt üürile antud eluruumi või muu ruumi, samuti juriidilise isiku eluruumis või muus ruumis elamiseks sõlmitud üürileping. Õigus ei kohaldu hotelli tüüpi majutusettevõtte või hoolekandeesutuse ruumi või puhkamiseks mõeldud ruumi kasutamise kohta sõlmitud üürilepingule. Punkt 4 sätestab õiguse võtta toimetulekutoetuse määramisel aluseks ka (õppeasutuse) ühiselamu ruumi või selle osa kasutamiseks sõlmitud üürileping;
- punkt 5 sätestab õiguse lugeda eluruumi kasutamise õiguslikuks aluseks füüsilise isiku eluruumi kasutamiseks sõlmitud üürileping, mille esemeks saab olla eluruum (elamu, korter, tuba), mis vastab elamuseaduse alusel Vabariigi Valitsuse poolt 26. jaanuaril 1999.a määrusega nr 38 eluruumidele kehtestatud nõuetele. Ka siin välistatakse võimalus võtta aluseks perekonnaliikmete vahel sõlmitud üürileping;
- punkt 6 loeb toimetulekutoetuse määramisel eluruumi kasutamise õiguslikuks aluseks elamispinna kasutamiseks sõlmitud asjaõigusliku lepingu (isikliku servituudi), kuid mitte perekonnaliikmete vahel sõlmitud lepingut.

**Kuues muudatus** muudab § 22<sup>3</sup> lõike 4 senist sõnastust ja sätestab, et valla- või linnavalitsus võtab perekonnale toimetulekutoetuse määramisel täiendava kuluna arvesse õppurist lapse eluruumi kulud, mida see kannab seoses õppimisega riigi mõnes teises asustatud punktis. Sel juhul langeb õppuri elukoha aadress kokku tema perekonna aadressiga. Nimetatud kulud aga võetakse arvesse ulatuses, nagu need on kohaliku omavalitsuse volikogu oma haldusterritooriumil kulude piirmääraks kehtestanud.

**Seitsmes muudatus** täiendab seaduse § 22<sup>3</sup> uue lõikega 4<sup>1</sup>, mis annab valla- või linnavalitsusele võimaluse perekonnale toimetulekutoetuse määramisel võtta eluruumi sotsiaalselt põhjendatud normi suuruse määramisel arvesse ka õppimise tõttu perekonnast ajutiselt eemal viibiva pereliikme. Selle punktiga on antud võimalus vaesele perekonnale, eriti kui tegemist on üksikvanemaga:

- maksta toimetulekutoetust edasi, võttes arvesse pindalalt suurema eluruumi kulud
- vanema(te)le jätkuva toimetulekutoetuse maksmise korral saab toetust taotleda ka õppurist laps
- kaob vajadus vahetada eluruum väiksema vastu, säilitades lapsele niiviisi kodu ka õppimise lõpetamise järel.

## Õppetoetused motiveerivad pingutama

### Liina-Jaanika Seisler

Haridus- ja Teadusministeerium

Tänavu sügisel on usinatel ja nutikatel tudengitel põhjust rõõmu tunda. Riigikogu on lõpuks vastu võtnud paljuvaideldud õppetoetuste seaduse. Sellega kehtestati terviklik tudengite toetamise süsteem, mis koosneb õppetoetuste ja õppelaenu seadusest ning sotsiaalhoolekande seaduse muudatustest. Eelmistest, ummikusse jooksnud eelnõudest erineb uus seadus põhimõtteliselt. Uus on see, et seadus käsitleb vastuvõetud toetust õppimist motiveeriva ja haridusele ligipääsu võimaldava vahendina, mitte staatusest tuleneva privileegina või alandava vaesustoetusena. Haridus- ja Teadusministeeriumi ja ka riigi seisukohalt tervikuna on noorte üha paremini õppima motiveerimine ülioluline. Nii nagu inimene, nii ka Eesti riik suudab püsida üleilmises konkurentsisis ainult väga hea hariduse toel.

Õppetoetusi hakkavad saama alates seaduse jõustumisest kõik õppurid, mitte ainult esimese õppeaasta tudengid. Toetused laienevad nii rakenduskõrgkoolide üliõpilastele kui ka neile kutsekoolide õppuritele, kes omandavad kutseharidust keskhariduse baasil.

Tänu nendele muudatustele on tudengitel esimest korda õigus saada septembrist alates õppetoetuse põhitoetust 800 krooni kuus ja täiendavat toetust transpordi ja eluasemekulutuste katmiseks 400 krooni kuus. Põhitoetust saavad tänavu need tudengid, kes õpivad täiskoormusega (täiskoormus tähendab 75% semestri õppekavas ettenähtud punktide arvu kogumist) ja on 30% parimate hulgas selle õppekava alusel õppijatest. Täiendavat toetust saavad need tudengid, kes õpivad täiskoormusega ja elavad väljaspool omavalitsust, milles paikneb õppeasutus, ja sellega piirnevaid omavalitsusi. Niisuguseid üliõpilasi on arvestuslikult alla 40% kõigist tudengitest. Põhitoetust ja täiendavat toetust on võimalik taotleda kõigil, nii riigieelarvelisel kohal kui ka tasulises õppes õppivatel üliõpilastel, samuti kutsekoolide õppuritel. Õppetoetusteks mõeldud raha jagatakse arvestuslikult ära (üli)koolide vahel riikliku tellimuse kohtade arvu järgi. Lisaks õppetoetustele on õppuril õigus võtta ka riigi garanteeritud õppelaenu 17 tuhande krooni ulatuses aastas. Loomulikult jäävad alles senised sihtotstarbelised riiklikud stipendiumid. Vaesematest peredest pärit üliõpilastel on võimalus taotleda ka toimetulekutoetust, mis erinevalt õppetoetustest on oma sisult puhas sotsiaaltoetus. Uus seadus tagab targale ja usinale õppurile võimaluse kool ära lõpetada, hoolimata kesisest sissetulekust ja vanemate toe puudumisest. Õppetoetuste süsteem läheb riigile maksma praeguste toetusmäärade ja saajate arvu juures 153 miljonit krooni aastas. Seda summat on võimalik tõsta igal aastal eelarve menetlemise käigus.

**Ja riik muudkui maksab toetust...****Heli Sildmäe**

Sotsiaalministeeriumi sotsiaalkindlustuse ja -toetuste osakonna jurist

Sotsiaaltoetused, nende määramine ja maksmine kõikvõimalikul moel läbipõimunud inimsuhete taustal on kui mitte juba kujunenud, siis vähemalt kujunemas sotsiaaltöoga tegelevatele ametnikele parajaks pähkliks. Selle illustreerimiseks vaatleme siinkohal ühe pere sellealaseid ettevõtmisi.

Toimetulekutoetust taotleb kod. K elab koos perega oma emale kuuluvas korteris üürilepingu alusel. Ta on töötu. Tema abikaasa on kodune, kasvatab nende kaheaastast tütart.

Kod. K on abielus kolmandat korda. Eelmistest abieludest on tal kolm last. Kahele neist maksab ta varasema kohtuotsuse põhjal elatist 1000 krooni kummalegi. Tänavu kevadel esitas kod. K vastu kohtusse hagi ka kolmanda lapse ema, nõudes omagi lapsele elatusraha. Et kostja oli kohtus nõus maksma kolmandalegi lapsele elatist 1000 krooni kuus, siis kohus vastava otsuse ka langetas.

Et kumbki täiskasvanud pereliige ei tööta, siis palka nad ei saa ning ainsaks sissetulekuallikaks on mitmesugused riigilt saadavad toetused. Näiteks augustikuu toimetulekutoetuse taotlemise ajal oli pere dokumentaalselt tõestatud sissetulek 1915 krooni. Selle moodustasid perepea töötuskindlustushüvitis ja töötu abiraha, samuti abikaasa töötu abiraha ning lapsehooldustasu. Lisanduva toimetulekutoetuse suurus oleks 3094 krooni. Väljaminekute poolelt esitas toimetulekutoetuse taotleja dokumendid lastele 3000 krooni suuruses summas elatise maksmise kohta, samuti eluasemekulusid tõendava arve, mida piirmäärade alusel sai kompenseerida vaid osaliselt. Kulude poolele lisandus siit veel 214 krooni, mis viib perekonnale elamiseks jääva summa allapoole toimetulekupiiri.

Seega maksab kod. K lastele elatist riik ning neljas laps on kõige halvemas olukorras, sest talle jagub abiraha kõige vähem. Sellises situatsioonis olnuks asjakohane pöörduda kohtu poole taotlusega kolmele lapsele makstava elatise suuruse vähendamiseks või peatamiseks, mis perekonnaseaduse kohaselt on teatavatel juhtudel võimalik. Tehtud sellekohasest ettepanekust taotleja keeldus, tuues põhjuseks kohtukulude maksmiseks vajaliku raha puudumise. Lastele elatise maksmiseks vajaliku raha lubas ta laenata kas oma emalt või eksabikaasalt.

Suurepärane idee – laenata eksabikaasalt raha ning maksta seda tagasi juba lapse elatise sildi all.

Siin on mõtlemisainet – kas ikka riik peab toetama sellises ulatuses peret, kus on kaks töövõimelist inimest, ning eelmistest abieludest pärinevaid lapsi, kellel emapoolne tugi olemas? Elatiste kui mitte peatamine, siis vähendamine veerandini Vabariigi Valitsuse poolt kehtestatud kuupalga alammäärast näib olevat loogiline ja vajalik. See aga oleneb perega tegelevast sotsiaaltöötajast, kas ta suudab pereisa veenda selle sammu vajalikkuses või mitte.

See kõik oleks nii juhul, kui kirjeldatud ja dokumenteeritud olukord vastaks tegelikkusele. Mitmed tõsiasiad – kolmeliikmeline pere suures 4-toalises korteris, lastele asjaolusid arvestades suure elatise määramisega nõustumine, lubadus võtta laenusid, mida ei saa tõsiselt võtta – aga sunnivad kahtlema, kas perel pole varjatud sissetulekuid, mis lubavad lähedalt ära elada ja tagada ka neljandale lapsele normaalsed elutingimused. On ju massimeediastki läbi käinud näiteid, kus ametlikult töötu ja sissetulekuta isik tegelikult elab ausalt tööd tegevatest inimestest paremini. Kas midagi taolist ei toimu ka kõnesoleval juhul, vääriks igal juhul väljaselgitamist.

**Peretoetuste kasutamine toimetulekuraskustega peres****Merle Tomberg**

Sotsiaalministeeriumi hoolekande osakonna peaspetsialist

Peretoetused on tavaliselt üks osa pere sissetulekutest. Mõne pere jaoks on see peaaegu märkamatu osa, teistele jälle olulise tähtsusega. Mõlemal juhul on peretoetuste eesmärk abistada lapsevanemaid laste kasvatamisega seotud kulude katmisel. Kui peretoetused moodustavad pere sissetulekust suurema osa, on juba tegemist majanduslikes raskustes perekonnaga, mis mõjutab laste heaolu. Rahaliste raskuste põhjused võivad olla mitmesugused: tööpuudus, töövõimetus, mitu ülalpeetavat pereliiget jne. Käesolevas kirjutises pööran tähelepanu nendele probleemidele, mis tulenevad vanemate alkoholiprobleemist ning puudulikest toimetulekuoskustest.

Lastekaitse spetsialistid teavad, et osa väikese sissetulekuga peredest ei kasuta peretoetusi eesmärgipäraselt. Raha ei osata, taheta või suudeta kasutada enda ja laste esmaseid vajadusi silmas pidades. Sellises olukorras tuleb asuda perekonda abistama. Pakkuda tuleb vastavalt vajadusele kas sotsiaalnõustamist, toimetulekuõpetust, koduteenuseid, pereteraapiat, abistada alkoholismiravi eest tasumisel jne.

Nimetatud teenuste osutamine või ostmine on veel kahjuks omavalitsuste nõrk koht. Möödunud aastal pakuti koduteenuseid vaid 150-le lastega perele. Sotsiaaltöötaja vastuvõtule saavad tulla siiski kõik abi taotlejad. Kui lapsevanemal on alkoholiprobleem, mis on üheks levinumaks probleemiks laste hoolekandes, on olukord täbar. Peale haiglaravi ning ravimite ei ole võimalik pakkuda/osta ühtki statsionaarset rehabilitatsiooniprogrammi, kuna vastavad rehabilitatsioonikeskused Eestis veel puuduvad. Siiski võib öelda, et kuigi mõned spetsiifilised teenused turul puuduvad, on enamus võimalikest teenustest juba saadaval ning nende rakendamine sõltub heast tahtest ja soovist vältida laste asendushooldust.

Kui ülalnimetatud meetmed ikkagi tulemusi ei anna, vanemad oma last ei kasvata ja tema eest piisavalt ei hoolitse, on laste heaolu silmas pidades võimalik omavalitsuse korralduse alusel peretoetuste maksmine ajutiselt peatada. Selle korralduse õiguslikuks aluseks on riiklike peretoetuste seaduse § 28 lõige 1.

Peretoetuste maksmist on võimalik jätkata mõnele teisele täiskasvanule, kes last kasvatab ja tema eest hoolitseb, seda nii olukorras, kus laps elab koos oma vanemaga kui ka olukorras, kus ta ei ela vanemaga koos. Teiseks isikuks, kellele peretoetusi võib määrata, on võõrasvanem, kohtu poolt määratud eestkostja, lepingu alusel tegutsev perekonnas hooldaja või kasuvanem (RPS § 28 lõige 3). Kasuvanem on perekonnaseaduse mõistes isik, kes last tegelikult kasvatab, kuid ei ole selle lapse vanem või võõrasvanem. Seega on seaduse tekstis toodud kasuvanema mõiste suhteliselt lai. Küsimus võib tekkida vaid "tegeliku kasvatamise" mõiste suhtes, näiteks kas see eeldab lapse ja tegeliku kasvataja koos elamist. Kui omavalitsus on leidnud sellise inimese, kes lapsega koos ei ela, kuid kes lapse kasvatamises ja hooldamises aktiivselt osaleb ning on nõus peretoetusi kasutama lapse huvides, siis tuleb omavalitsusel seesuguse olukorra kujunemisel kohtus tõestada, et see isik kasuvanema mõiste alla sobib.

Milline on peretoetuste maksmise ajutise peatamise ja jätkamise praktika? Enamlevinud olukord, mille puhul peretoetuste maksmine ajutiselt peatatakse, on see, kui lapse huvides tuleb rakendada asendushooldust: ta kas lapsendatakse, asub elama uue eestkostja juurde, hooldusperekonda, lastekodusse või ajutiselt varjupaika. Sellisel juhul jätkatakse toetuste maksmist juba uuele eestkostjale või hooldajale. Mõnikord siiski, nt pärast vanema rolli mittemuutvat kohtuotsust või lapse ajutist viibimist va rjupaigas, jätkatakse toetuste maksmist vanemale.

Vaid üksikudel juhtudel on pärast vanemale peretoetuste maksmise peatamist jätkatud nende maksmist *kasuvanemale* (peretoetuste seaduse kontekstis isikule, kes ei ole lapse eestkostja, perekonnas hooldaja või võõrasvanem). Tavaliselt peatatakse toetuste maksmine vanemale siis, kui olukord peres on juba sedavõrd raske, et lapsele tuleb leida ja vormistada uus eestkostja või hooldaja. Kui näiteks lapse vanemad last ei kasvata ja tema eest ei hoolitse ning lapse tegelik kasvataja on tädi, siis selle asemel, et tädi taotleks peretoetusi *kasuvanemana* (peretoetuste seaduse kontekstis), on asjakohane määrata tädi lapse eestkostjaks. Seda mõistagi tädi soovil ja vastava kohtuotsuse alusel. Lisaks eestkostja kohustustele saab tädi siis ka eestkostjale ette nähtud riikliku toetuse.

Peretoetuste mittesihipärane kasutamine ei ole siiski väikese sissetulekuga perede puhul põhiprobleemiks. See on vaid üks probleemidest, mis kaasnevad olukorraga, kus pere sissetulek on sedavõrd väike, et see laste heaolu tõsiselt kahjustab ning vanematel on lisaks ka alkoholiprobleem või muud toimetulekuraskused. Seega peaksime keskenduma eelkõige nimetatud kolme tõsise probleemi lahendamisele.

## Põhiharidus on oluline

### Kristjan Paas, Kaire Tamm

Riigikontrolli tulemusauditi osakond

Eesti on teinud valiku ning otsustanud liituda Euroopa Liiduga. See avab meile rohkesti uusi võimalusi, aga sunnib ka rohkem pingutama, et olla Euroopas teistele riikidele võrdseks partneriks. Kui tahame Eestisse meelitada välisinvesteeringuid, peab meie tööjõud olema konkurentsivõimeline ja haritud. Seega tuleks meil olemasolevat inimressurssi võimalikult efektiivselt kasutada ning tagada, et kõik Eesti inimesed saaksid oma võimetele vastava hariduse.

Paraku langeb Eestis igal aastal põhikoolist välja enam kui 1000 noort. Rahvaloenduse andmetel oli 2000. aastal Eesti kõige töövõimelisemas elanikkonna rühmas ehk vanuses 17–49 põhihariduseta isikuid ligi 12 000. Kuigi nende arv on viimastel aastatel vähenenud, on see püsitud suur eelkõige noorte seas. 2000. aasta rahvaloenduse andmetel oli 20–24-aastaste seas põhihariduseta isikuid 2%, 25–49-aastaste seas aga ligi kaks korda vähem ehk 1,2%. Põhihariduseta inimeste arv võib aga rahvaloenduse andmetest suurem olla. Riigikontrolli küsitlus omavalitsustes näitas, et põhihariduseta inimesi võib 17–24-aastaste seas olla kuni 10 000 ja 25–49-aastaste hulgas ligi 11 000.

## Haridus on oluline

Lisaks sellele, et Eestis on põhiharidus kohustuslikuks haridusmiinimumiks, on põhiharidus ka eelduseks, et inimene saaks oma õpinguid jätkata (näiteks saab kutseõppeasutuses õppida vaid põhihariduse baasil). Mõnda eriala omandamata on põhihariduseta inimesel väga raske tööturul toime tulla. Nii Eesti tööjõu-uuringud kui 2000. aasta rahvaloenduse andmed näitavad otsest seost inimese haridustaseme ja majandusliku aktiivsuse vahel: mida kõrgem haridus, seda paremad on võimalused tööd leida. Näiteks 2001. aastal oli põhihariduseta inimeste keskmine töötuse määr 27,4%, põhiharidusega isikutel oli see 20,4%, kesk- ja kõrghariduse omandanutel vastavalt 13,6% ja 7,4%. Eriti probleemne on töötuse määr põhihariduseta noorte ehk kuni 24-aastaste puhul, kes alles sisenevad tööturule. Põhihariduseta töötute osakaal 17–24-aastaste seas oli 2001. aastal enam kui kaks korda suurem keskmisest töötuse määrast selles vanuserühmas ehk 52%.

**Tabel 1.** Tööealise elanikkonna majanduslik seisund hariduse ja vanuse järgi, 2001\*

	Tööjõus osalemise määr <sup>1</sup>	Tööhõive määr <sup>2</sup>	Töötuse määr <sup>3</sup>
<b>17–24-aastased</b>			
Põhihariduseta	43%	21%	52%
Põhiharidus	34%	25%	27%
Keskharidus	52%	42%	20%
Kõrgharidus	85%	69%	18%
<b>25–49-aastased</b>			
Põhihariduseta	36%	28%	24%
Põhiharidus	75%	60%	21%
Keskharidus	87%	75%	14%
Kõrgharidus	91%	85%	6%

\* Vanusegruppide andmed on hinnangulised, kuna sageli põhinevad need väikestel valimitel.

Allikas: ETU 2001, Tartu Ülikooli rahvamajanduse instituut

<sup>1</sup> Tööjõu osatähtsus tööealises rahvastikus

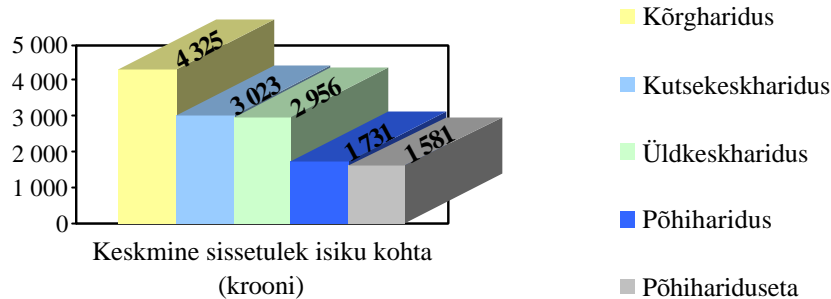
<sup>2</sup> Hõivatute osatähtsus tööealises rahvastikus

<sup>3</sup> Töötute osatähtsus tööjõus (hõivatud ja töötud)



Haridustase mõjutab ka sissetulekute suurust. Nii on põhiharidusega isikute kuu keskmine netosissetulek ligi kolm korda madalam kui kõrgharidusega ja kaks korda madalam kui kutseharidusega inimestel. Selline suur erinevus sissetulekutes ja selle mõju maksulaekumistesse peaks riiki ja omavalitsusi panema mõtlema sellele, et oma elanike haridusse tasub investeerida.

**Joonis 1.** Keskmine netosissetulek isiku kohta kuus, 2001



Allikas: Leibkonna elujärg 2001, Tartu Ülikooli rahvamajanduse instituut

Lisaks sissetulekute suurusele on oluliseks näitajaks ka sissetulekute struktuur – mis allikatest pärinevad inimeste sissetulekud. Olulise osa põhiharidusega isikute netosissetulekutes moodustavad mitmesugused riiklikud toetused. See tähendab, et toimetuleku tagamine põhiharidusega isikutele on riigile – ja seega ka maksumaksjale – suureks koormaks. Kui kõrg- ja keskharidusega isikute sissetulekust moodustab suurima osa palk, siis põhiharidusega inimestel moodustab see näitaja vaid 12% ning nende sissetulekutes oli suurim osatähtsus siiretel<sup>4</sup>. Üld- ja kutsekeskharidusega isikute sissetulekus jäi siirete osaks vähem kui viiendik.

**Tabel 2.** Sissetuleku liikide osakaal keskmises netosissetulekus haridustaseme järgi, 2001

Sissetulek	Põhi- hariduseta	Põhi- haridus	Üldkesk- haridus	Kutsekesk- haridus	Kõrg- haridus
Netosissetulek	1 581	1 731	2 956	3 023	4 325
sissetulek palgatööst	12%	41%	62%	69%	71%
tulu individuaalsest töisest tegevusest <sup>5</sup>	4%	5%	3%	5%	3%
siirded	82%	43%	17%	18%	13%
muu sisetulek <sup>6</sup>	2%	12%	18%	9%	12%

Allikas: Leibkonna elujärg 2001, andmed tuletatud leibkonna andmetest leibkonna liikmete kohta

Lisaks suuremale töötusele ja väiksele sissetulekule võivad põhiharidusega isikud ohustada ka ühiskonna turvalisust. Riigikontrolli põgus analüüs näitas, et kuritegevus põhiharidusega isikute hulgas on keskmisest kõrgem – ligi 13% neist kannavad vanglakaristust või on kriminaalhooldusalused.

<sup>4</sup> Riigi või omavalitsuse ressursside ümberjaotamine, nt pensionid, töötu abiraha, haigusraha jms, kuid ka eraisikutele kuuluva raha ümberjaotamine, nt alimendid, elatusrahad jms

<sup>5</sup> Põllu- ja metsamajanduslikust tegevusest ning mittepõllumajanduslikust tegevusest saadud tulu (rahaline ja mitterahaline)

<sup>6</sup> Sissetulek isiklike asjade müügist, tagasisaadud tulumaksust, muude maksude tasaarvestusest, kindlustussumma tagasimaksetest, sh ka laenu

**Tabel 3.** Kinnipeetavate ja kriminaalhooldusaluste osakaal rahvastikust\* haridustasemete järgi

	Kinnipeetavad	Kriminaalhooldusalused
Kõrgharidus	0,02%	0,1%
Keskeri- ja kutseharidus	0,2%	0,4%
Üldkeskharidus	0,5%	0,7%
Põhiharidusega	1%	1,9%
Põhihariduseta	5%	8%

Selgitus: osakaalu arvutamisel elanike arvust haridustaseme järgi on aluseks võetud 2000. aasta rahvaloenduse andmed.

\* Kinnipeetavate puhul peetakse silmas nende osatähtsust 18–49-aastaste elanike hulgas ning kriminaalhooldusaluste puhul 18–55-aastaste seas.

### Märgata ja reageerida

Nagu esitatud arvudest näha, on haridus oluline inimese toimetulekuks ühiskonnas ning haridustaseme tõstmisest ei võida mitte ainult inimene ise, vaid suuremate maksulaekumiste, väiksemate sotsiaalkulude ja turvalisema elukeskkonna kaudu kogu ühiskond. Nii tasub põhihariduseta isikute probleemiga tegelda ning nende haridustaseme tõstmisse investeerida.

Millest alustada? Eeskätt tuleks neid inimesi meie keskel märgata ning nendega aktiivselt tegelda. Noor inimene, kes on kord juba koolist välja langenud, suhtub kooli tihti umbusklikult ega ole ise kuigi agar otsima väljapääsu ummikteelt, kuhu ta on sattunud. Seega on oluline teda veidike tagant tõugata ja pakkuda talle sobivaid võimalusi uuesti koolipinki istumiseks.

Siin on oluline eri institutsioonide omavaheline koostöö. Riik peaks tagama eeskätt õppimisvõimaluste loomiseks vajalike eelduste (seadused, rahastamis põhimõtted jms) väljatöötamise. Kahjuks jääb keskvoim paljudel juhtudel inimesest kaugemale ja nii pole riigil võimalik jõuda iga inimese ja tema mureni. Siin peaksid appi tulema omavalitsused, kes on paremini kursis oma elanikkonna käekäiguga.

Riigikontrolli korraldatud küsitlus omavalitsuste seas näitas, et põhihariduseta inimeste väljaselgitamise ja nende probleemidega tegelemise osas on olukord omavalitsuseti erinev. Oma põhihariduseta inimeste arvu teadis umbes veerand omavalitsusest ning need olid valdavalt väikesed omavalitsused, kus elanike arv jääb alla 2000. Omavalitsused saavad infot põhihariduseta isikute kohta eri allikaist. Ligi 20% omavalitsustest pidas sellise info kogumist võimatuks või väga raskeks. Probleemiks on eeskätt see, et elukoha registreerimine pole kohustuslik ning pole ka süsteemi, mille põhjal järjekindlalt täiendataks haridusandmeid rahvastikuregistris. Ligi pool omavalitsustest pidas tähtsaks koostööd põhikoolidega, kust oleks võimalik saada jooksvat infot koolieirajate kohta. Andmeid on võimalik saada ka omavalitsuse sotsiaalregistrist, sest paljud põhihariduseta isikud on taotlenud mitmesuguseid sotsiaaltoetusi.

Põhihariduseta isikute väljaselgitamise ja suunamisega on spetsiaalselt tegelnud umbes veerand omavalitsustest. Kõige sagedamini piirdub abistamine sellega, et suunatakse õpilane edasi õppima või siis ennetustööga põhikoolis. Aktiivsemalt on probleemiga tegelnud need omavalitsused, kus on hiljuti loodud õppimisvõimalusi põhihariduseta noortele: Valgamaa (Valga Kutseõppekeskus) ning Jõgeva- ja Järvamaa omavalitsused (Põltsamaa Kodu- ja Põllutöökool). Eraldi tuleb positiivse näitena ära märkida Põltsamaa valda, kus koolidelt ja sotsiaaltöötajatelt saadud info põhjal selgitati välja põhihariduseta noored ning kutsuti nad vallavanema juurde, kes tutvustas noortele võimalust asuda õppima eelkutsesõppesse.

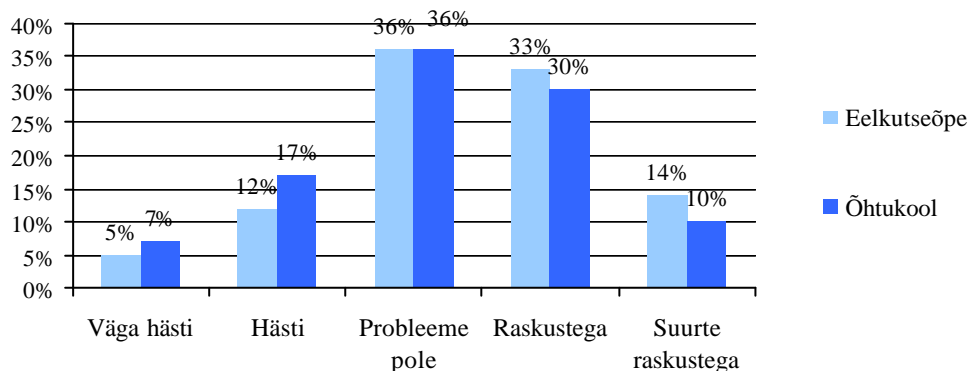
Põhihariduseta isikuid õppimisvõimalustest informeerides tuleb arvestada, et ületamiseks nende tõrget kooli suhtes tuleks neile pakkuda võimalikult atraktiivseid õppevorme. Raske on saada inimest taas koolipinki, kui tal on juba eelmisest korrast negatiivne kogemus. Seetõttu tuleks selliseid noori motiveerida huvitavama õppekavaga ning praktilise väljaõppega, et ta veenduks õppimisest saadavas kasus. Üheks võimaluseks on kutsealane eelkoolitus, mida on Eestis seni vähe kasutatud (Riigikontrolli andmetel ainult Põltsamaa Kodu- ja Põllutöökoolis, Valga Kutseõppekeskuses ja osaliselt Sillamäe Kutsekoolis). Kutsealase eelkoolituse käigus omandavad põhihariduseta isikud lisaks põhiharidusele ka kutsealaseid oskusi, mis muudab õppetöö praktilisemaks ja mitmekülgsemaks ning on seega õppurite jaoks atraktiivsem.

Põhihariduseta inimestele võiksid märksa aktiivsemalt õppimisvõimalusi pakkuda ka maakondlikud tööhõiveametid. Praegu võivad põhihariduseta töötud taotleda tööhõiveametilt tööturukoolitust. 2002. aastal kasutas seda võimalust üle 160 põhihariduseta inimese. Tööhõiveametid võiksid teha koostööd kutsealast eelkoolitust pakkuvate kutseõppeasutustega, et suunata põhihariduseta töötuid õppima eelkurseõppesse, kus saab lisaks kutsealastele oskustele omandada ka põhiharidust.

Alati ei piisa sellest, et inimene koolipinki saada, vaid tähelepanu tuleks pöörata ka sellele, et juba alustatud õpingud taas ei katkeks ning õppur suudaks enda ja oma lähedaste eest hoolitseda ka õpingute ajal.

Riigikontrolli audit näitas, et täiskasvanute gümnaasiumides põhiharidust omandavatest üle 17-aastastest õpilastest katkestas õpingud 55% ning kutsealases eelkoolituses õppinutest ligi 10%. Kindlasti on nii suure katkestamise üheks põhjuseks ka majanduslikud raskused. Majanduslik toimetulek on probleemiks ligi 50%-le täiskasvanud õpilastest (vt joonis 2).

**Joonis 2.** Täiskasvanute gümnaasiumi ja eelkurseõppe õpilaste toimetulek



Allikas: Riigikontrolli korraldatud küsitlus täiskasvanute gümnaasiumis ja eelkurseõppes põhiharidust omandavate õpilaste seas.

Õppima asumisega kaasnevad õpilasel täiendavad kulud (transport, ühiselamu, toit jne), ühtlasi aga vähenevad võimalused õpingute ajal tööl käia. Seetõttu võiksid omavalitsused pöörata tähelepanu sellele, kas põhihariduseta inimene tuleb õpingute ajal majanduslikult toime ning vajadusel toetada teda mõnede kulude katmisel. On väga kahju, kui inimene, kes on üles näidanud soovi õppida, peab sellest loobuma majanduslike probleemide tõttu.

Täiskasvanud õpilaste toimetulekut raskendab ka asjaolu, et mitte kõik sotsiaalsed garantiid, mis on olemas päevases õppevormis õppivatel noortel või nende vanematel, ei laiene täiskasvanute gümnaasiumides õppijatele:

- Riiklike peretoetuste seadusest tulenev õigus saada lapsetoetust kuni lapse 19-aastaseks saamiseni. See õigus on ainult neil vanematel, kelle lapsed õpivad põhikoolis või gümnaasiumis või põhikooli baasil päevases vormis või mõnes muus õppevormis tulenevalt meditsiinilistest näidustustest.
- Riikliku pensionikindlustuse seadusest tulenev õigus saada toitjakaotuspensioni. Sellele on õigus toitja lapsel, vennal, õel või lapselapsel, kes on alla 18-aastane (alla 24-aastane gümnaasiumi või kutseõppeasutuse päevases õppevormis või täiskoormusega või meditsiinilistel näidustustel muus õppevormis õppiv õpilane või ülikoolis või rakenduskõrgkoolis täiskoormusega õppiv üliõpilane) või sellest east vanem, kui ta on tunnistanud püsivalt töövõimetuks enne 18-aastaseks (päevases õppevormis või täiskoormusega õppija enne 24-aastaseks) saamist.

Samuti pole täiskasvanute gümnaasiumis ning eelkurseõppes õppivatel õpilastel võimalik võtta õppelaenu. Haridusseaduse kohaselt on õigus õppelaenu saada neil isikuil, kes omandavad kõrgharidust või kutseharidust gümnaasiumi baasil. Ka ei laiene neile võimalus taotleda õppetootust.

Täiskasvanute gümnaasiumis või eelkurseõppes põhiharidust omandavatel õpilastel ei ole võimalik saada töötü õppetendiumi (600 krooni kuus). Seda makstakse isikule, kes tööhõiveameti kaudu osaleb vähemalt 80 tundi kestval tööturukoolitusel. Nii väärtustab riik rohkem tööturukoolitusel õppijaid, aga õppimine eelkurseõppes, mis aitab noorel omandada nii eriala kui ka põhihariduse, pole hinnatud.

Ühe ideena võiks seetõttu kaaluda näiteks ühekordse toetuse andmist põhihariduseta isikutele, juhul kui ta soovib minna õppima. Nii on võimalik välja selgitada põhihariduseta isikud ning tekitada neis ka huvi õppima asumise vastu, kuna see on neile materiaalselt motiveeriv.

### **Kokkuvõtteks**

Loodetavasti tõestas Riigikontrolli analüüs, et põhihariduseta inimeste koolipinki tagasi toomisse tasub ja tuleb investeerida, sest sellest saadav kasu ületab tehtud kulused. Võtmesõnad võiksid olla *märkamine*, *reageerimine* ja *toetamine*.

*Märgata* – see tähendab vastata inimese murele, ning seda ka juhul, kui inimene ise kurtma ei tule. Põihariduse puudumine ei ole füüsiline puue, mida ei ole võimalik ravida. Haridust omandada ei ole kunagi hilja.

*Reageerida* – see tähendab mitte ainult öelda: "Mine õppima!", vaid järjekindlat tööd inimeste vastuseisu murdmisel. Võib tuua veenvaid näiteid, kus süsteemne lähenemine on aidanud kaasa põhihariduseta isikute koolipinki tagasi toomisele (Põltsamaa valla näide).

*Toetada* tähendab seda, et põhihariduseta isiku otsus minna taas õppima ei tohiks ohustada tema toimetulekut. Probleem pole lahendatud mitte siis, kui põhihariduseta isik asub õppima, vaid ikka siis, kui ta on kooli(d) lõpetanud ning leidnud endale sobiva töö. On väga kahju, kui inimene, kes on võtnud kätte ning asunud õppima, peab jätma kooli pooleli, kuna ta ei suuda katta õppimisega seotud kulused.

**Koostööuuring 2003****Õpilaste, lastevanemate ja õpetajate hinnang üldharidussüsteemis toimuvale****Made Torokoff**

TÜ Pärnu Kolledhzi lektor

Euroopa Liitu jõudmine on muutunud reaalsuseks. Juubeldamise lõppedes saabub periood, mille jooksul tuleb tõsiselt mõelda, mida me seal tegema hakkame. 2000. aasta märtsis toimunud Euroopa Liidu tippkohtumisel püstitati eesmärk saada 2010. aastaks kõige konkurentsivõimelisemaks ja dünaamilisemaks, teadmistel põhineva majandusega riikide ühenduseks maailmas. Karta on, et see pole ainult deklaratsioon, ilmselt tehakse kõik, et eesmärk saavutada. Kui me ei suuda sammu pidada, tuleb meil jääda mahajäänud ääremaaks.

Juba praegu on meil struktuurne tööpuudus, st puuduvad töökohad ja **kvalifitseeritud tööjõud**. See tendents kahjuks süveneb. Tööjõuturgu täiendavad noored, praegu kasvav põlvkond. Ettekujutuse saamiseks tulevase tööjõu kvaliteedist tuleb vaadelda neid aastaid, millal kujunevad inimese väärtushinnangud, kujunevad välja teadmised ja oskused, suhtumine töösse, oma tegevuse mõtestamine, suhtlemisoskus, oskus oma seisukohti argumenteeritult kaitsta, oskus ja tahe õppida, usk oma võimetesse, enesehinnang ja koostööoskused. Teiste sõnadega tuleb pöörata tähelepanu üldharidussüsteemis toimuvale, sest kinnistunud isikuomadused, kogemused ja veendumused saadavad inimest kogu elu. Hilisem võib tuua tõekspidamistesse korrektsioone, kuid põhiline püsib elu lõpuni. Võtmeküsimus on, kas noorel inimesel tööjõuturule tulekul on säilinud **tahe ja oskus õppida**, sest tööturg muutub pidevalt ja uued oskused tuleb tihti omandada iseseisvalt.

Mis puutub üldharidusse, siis kaks eksharidusministrit - J. Aaviksoo ja R. Loik - väitsid oma ettekandes 2001. aastal, et iga viies esimesse klassi astuv õpilane ei lõpeta põhikooli. (Õpetajate Leht 7. ja 28. september 2001). Statistikaameti andmetel on viimase 9 aasta jooksul üldharidussüsteemis jäänud klassikursust kordama üle 60 000 1.-12.klassi õpilase, neist 43 159 noormeest ja 16 886 neidu (Saar 2003, 77). Peale selle, et 500 miljonit krooni riigi raha on tarbetult kulutatud, võisid need noored sattuda riskirühma, mille üheks põhjuseks ilmselt õppimisoskuse või õppimistahte puudumine, sealt aga üldharidussüsteemist väljalangemiseni pole pikk tee.

Midagi on väga paigast nihkunud. On reformitud üldharidussüsteemi, võetud eeskuju küll ühest või teisest koolimudelist, arvestamata, kas need Eestile sobivad.

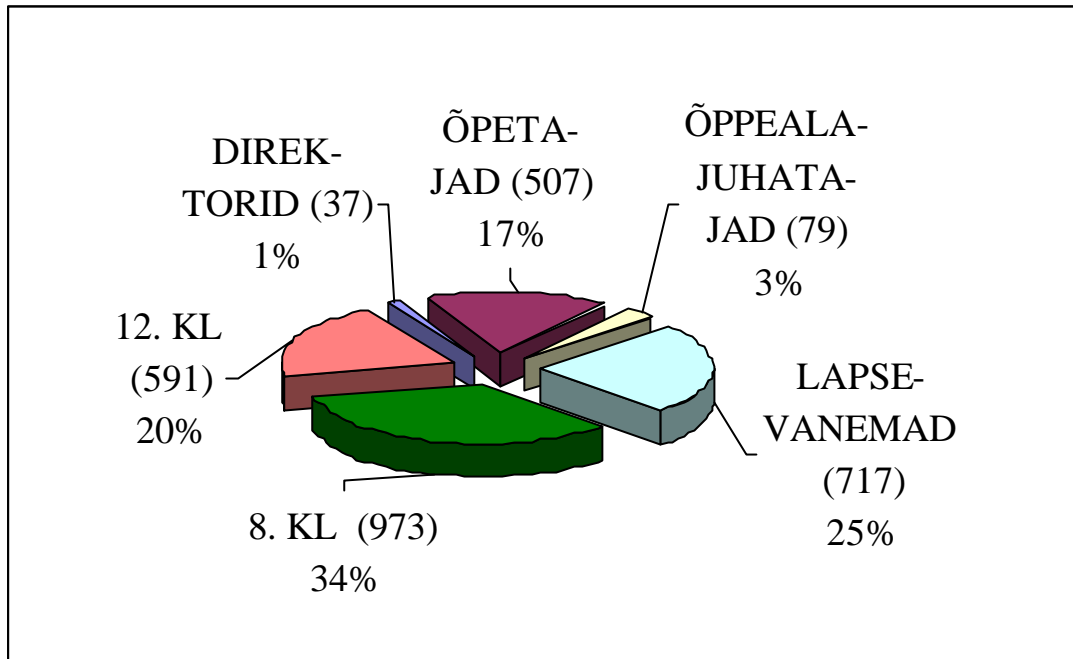
Üldharidussüsteem on noore inimese esimene väljaspool kodu asuv töökoht, siin toimuv kujundab inimese kogu eluks. "...just seal võib loovuse säde kas leegiks tõusta või kustuda ning ligipääs teadmistele teostuda või mitte", rõhutatakse 21.sajandi hariduse rahvusvahelise komisjoni aruandes UNESCO'le (Delors 1999,111).

Meie demograafilises situatsioonis peaks arvel olema iga inimene, eriti iga inimese võimalikult parem ettevalmistamine aktiivseks majanduslikuks tegevuseks..

**Mis toimub üldharidussüsteemis**

Viisime läbi uuringu "Koostööuuring 2003", mille eesmärk oli üldharidussüsteemis toimuva väljaselgitamine. Küsimustik jagunes kolme blokki: koostöö, hariduse kvaliteet ja hariduspoliitika. Küsitlesime 6 gruppi: koolidirektorid, õppealajuhatajad, õpetajad, 12. klassi õpilased, 8. klassi õpilased ja nende klasside õpilaste lapsevanemad. Küsimused olid koostatud arvestusega, et vastuste alusel oleks võimalik kindlaks teha vastaja väärtushinnangud ja tõekspidamised, hetkeolukord ning grupi asukoht süsteemis ja kompetentsuse tase. Kõigi vastuste koondanalüüs annab ülevaate koolide organisatsioonikultuurist. Kuna osa küsimusi oli vabavastustega, siis analüüsimisel kombineeriti kvantitatiivse ja kvalitatiivse meetodiga saadud vastuseid. Uuringus osales 88 (põhiuuringus 41) üldhariduskooli, kokku oli vastanuid 2904 (vt joonis 1).

Joonis 1. Koostöuuringust osavõtjate jaotumine



Analüüsi lähtealused:

1. Üldharidussüsteem on loodud õpilaste ettevalmistamiseks iseseisvaks eluks. Õpetaja on tööle võetud selle protsessi juhtimiseks.
2. Õpilaste eluks ettevalmistamist ei juhi õpetaja diplom, vaid konkreetne õpetaja oma isiksuse, professionaalsuse, tahte ja isikuomadustega.
3. Üldharidussüsteemi kogu kasulik töö teostub kolmnurgas: õpetaja – õpilane – lapsevanem, mida juhib professionaalset õpetaja. Õpetaja töö eesmärgist, selle realiseerimise tahtest ja oskusest sõltub üldharidussüsteemi töö efektiivsus.

Esitasime **abiturientidele** küsimuse: *kes õpetas Teid õppima?* Tulemused on järgmised: õppima õpetasid vanemad 25%, õpetaja 12%, õppis õppima ise 60%, õpetas sõber 2%, mõni muu isik 1%. Abiturientidele ja 8. klassi õpilastele esitatud küsimused praktiliselt kattuvad, sest kooli esmaseks ülesandeks peaks olema õpetada noor inimene õppima. Igal töökohal esmalt tutvustatakse tööd, näidatakse, kuidas seda teha ja alles siis saab hakata tööd tegema. Õpetaja liialt väike roll õppima õpetamisel tekitab esimese mõra efektiivsesse koostöösse.

8. klassi õpilastele esitasime ka küsimuse: *kellelt saate abi õpiraskuste korral?* Tulemused: alati saab abi lapsevanemalt 38%, püüan ise aru saada 32%, õpetajalt 23%. Õpiraskused on iseenesest normaalne nähtus, nende raskuste ületamine moodustabki õppimise sisu. Õpiraskustest ülesaamiseks töötab õpetaja õpilastega klassis, abistab õpilast, suunab, juhendab. Aga seda ainult juhul, kui õpetaja tööstiil ühtib juhi kui liidri tööstiiliga. Kui õpetaja töötab õppeaine vahendajana klassikalises juhi kui ülemuse rollis (käsin-keelan), siis peab õpilane leidma teisi võimalusi õpiraskustest üle saamiseks.

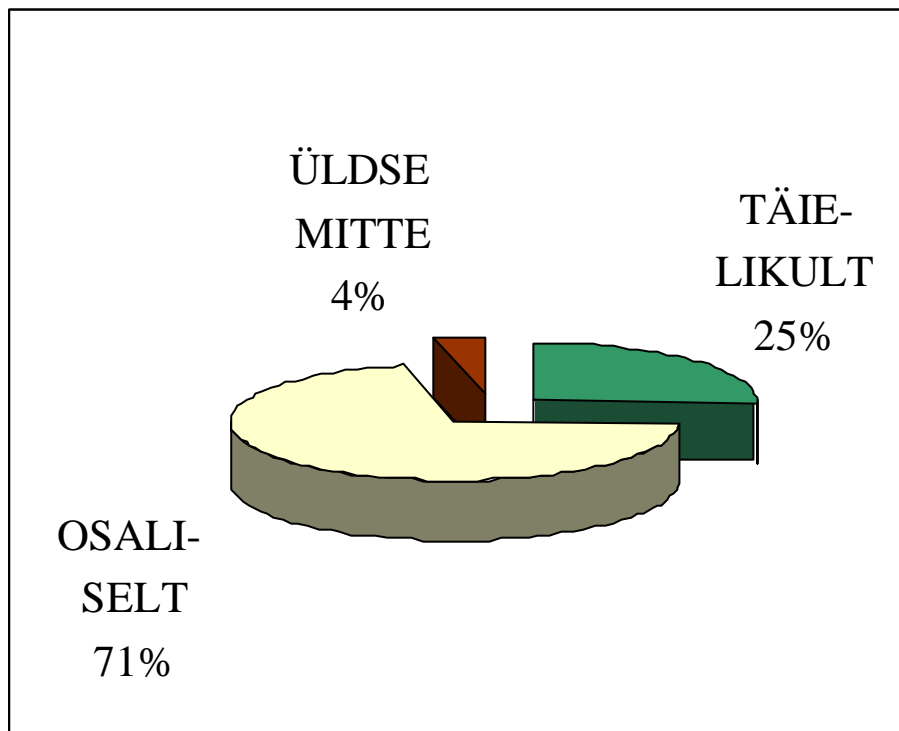
**Koostöösuhted saavad areneda ainult usalduse alusel.** On õpetajaid, kellelt õpilased küsivad abi ja seda ka alati saavad, kuid on ka õpetajaid, kellelt kunagi abi ei küsita, sest see oleks mõttetu. Infotehnoloogia arengu tõttu ei ole faktiteadmised enam nii tähtsad kui varem, sest faktid on kogu aeg käepärast. Tähtsaks kujuneb oskus neid leida ja seoseid luua, osata püstitada õigeid küsimusi. Selles protsessis on määrav õpetaja ja õpilase omavaheline suhe. Vastustes on iseloomulik järgmine seaduspära: kui õppeaine on raske, siis õpetajalt reeglina abi ei küsita, küsitakse vanematelt või tuttavatelt. Kui õppeaine on meeldiv, siis küsitakse õpiraskuste korral abi õpetajalt. Seega taandub õpetaja-õpilase koostöö õpetaja töö kvaliteedile.

### Koostöö õpetaja ja lapsevanema vahel

Põhiline õppe-kasvatustöö koolis toimub kolmnurgas: õpetaja – õpilane – lapsevanem. Õpilaste väärtushinnanguid mõjutada on võimalik ainult adekvaatse info liikumise korral kooli ja kodu vahel. Töö tulemus sõltub suurel määral kolme osapoole koostööst, mille eelduseks on informatsiooni liikumine.

Esitasime lastevanematele küsimuse: *Kas Teie ootused–lootused kooli suhtes on täitunud (valikuvõimalused: täielikult, osaliselt, üldse mitte) ja kui ei, siis mis osas ei ole?* Vastuste jaotust kujutab joonis 2.

Joonis 2. Lastevanemate ootused koolile



Peamised põhjused, mille suhtes **ootused ei olnud täitunud**, olid järgmised: osa õpetajaid käitub ebameeldivalt ja suhtub õpilastesse negatiivselt 22%, õpetamise madal tase 11%; õppekavade liiga suur maht, lastel tuleb palju fakte pähe õppida, aga õpitut ei oska seostada 8%. Küsimusele, mis osas **on ootused kooli suhtes täitunud**, olid tüüpilisemad vastused: koolis on südamega, oma tööd hästi tegevaid õpetajaid 35%; kui laps saab kõrgkooli, siis on ootused täitunud 27%; tore klassijuhataja ja lapsel on koolis head sõbrad 26%.

**Lapsevanematele** esitati küsimus: **“Kellelt ja kui tihti saate informatsiooni koolis toimuvast?”** Vastused jagunesid järgmiselt: infot koolis toimuvast saan oma lapselt 92%, klassijuhatajalt 58%, aineõpetajalt 27 %.

Informatsiooni liikumine kooli ja kodu vahel on ebapiisav. Aineõpetaja osa informatsiooni vahendamisel on puudulik, arvab 54% lapsevanematest. Seda lünka püüab täita klassijuhataja, kuid see on vahendatud ja kahjuks ka üsna sageli juba aegunud info. Õpiraskustega õpilaste vanemad vajavad vahetut informatsiooni aineõpetajalt. Vastustest selgus, et ainult ühes koolis toimub kord kuus lastevanemate kohtumine kõigi aineõpetajatega. Kogemus vääricks järgitegemist kõikides Eesti koolides.

Olulisimaks info saamise viisiks peavad lapsevanemad isiklikku kontakti ja vestlust õpetajatega (78%) ja kontakti telefoni teel (41%). Kõige vähem soovitakse infot saada e-posti teel: (10%). Võimalik, et kõigil vanematel lihtsalt ei ole arvuti kasutamise võimalust. Klassi lastevanemate koosolekuid pidas oluliseks vaid ~25% vastanutest, kooli üldkoosolekuid ~40% vastanutest. Lastevanemate soovi kohaselt võiks kokkusaamistel arutada ühiseid teemasid, mitte üksikute õpilaste või kodude probleeme. Koostöö tõhustamiseks peaks iga vanem saama vestlusest õpetajaga positiivseid emotsioone, et ühiselt toetada lapse arengut.

Koostööd kooli ja kodu vahel väga hea/heads/rahuldavaks hindas kokku 45 % lastevanematest. Siit võib järeldada, et koostöösuhted on ebapiisavad, sest üle poole (55%) lastevanematest ei oska selle suhtes seisukohta võtta või leiavad selle olevat puuduliku.

Lastevanemate huvigrupp on heterogeenne ja lähtub oma taotlustes enam intuitsioonist. Põhiliselt lähtutakse oma lapse tulevikust. Kuna lapsevanem saab põhilise informatsiooni koolis toimuvast oma lapse kaudu, sest side õpetajatega jätab soovida, siis saadav informatsioon võib olla ühekülgne. Kui vanem püüab lisainformatsiooni hankida, võetakse koolis sageli tõrjuv hoiak, klassifitseeritakse pöördumist kaebusena. Sagedasti seostatakse saadav informatsioon oma kunagiste kogemustega õppimisest. Kui siia lisada oma lapse pidev abistamine õppeaine omandamisel, õppeainest arusaamise taandumine teisejärguliseks kooli kui teadmiste kontrollorgani domineerimise kõrval, tekibki olukord, kus lapsevanem koolist ja õpetajatest distantseerub. Lastevanemate koolist tõrjumisega ei ole nõus kõik õpetajad, kuid kooli maine kujundavad ekstreemsed juhtumid. Osa lastevanemaid on kaotanud usalduse kooli vastu.

Meil napib sotsiaalset kapitali. Kui sotsiaalse kapitali all mõista ka kõige primitiivsemat, s.o teise inimese märkamist, oma tegevuses teise inimesega arvestamist ja vajadusel abistamist, nõrgemate toetamist, suhtlemist ja koostööd, siis madalamale laskuda pole enam võimalik.

Sotsiaalse kapitali nappuses ei saa süüdistada ainult lastevanemaid – üldharidussüsteemil on siin oma ja mitte väga väike osa. Osal õpetajatel napib professionaalsust, aega ja tahtmist tegelda laste ja nende vanematega. Kuigi õpetamine on oma olemuselt üksinda tegutsemine, on selle puhul meeskonnatöö äärmiselt oluline – selles peitub ressurss, mis kooli probleemide lahendamisel on jäänud osaliselt rakendamata.

Ka õpilaste sotsiaalseid probleeme ei saa enam kooliukse taha jätta. Õpetajailt oodatakse toimetulekut paljude sotsiaalsete probleemidega, seda ka seal, kus lapsevanemad pole edu saavutanud. Nad peavad leidma tasakaalu õpilase kodust kaasa toodud arvamuste, suhtumiste ning õppekava sisu ja kooli nõudmistega vahel.

Vanemad sooviksid ka konsultatsiooni, sest õppekavad on oluliselt muutunud ja laste juhendamine ning aitamine seetõttu sageli raskevõitu.

Igal lapsevanem loodab, et kool toetab tema lapse arengut.

Õpetajad peavad muutma oma suhteid õpilastega, vahetama senise solisti osa saatja osa vastu ning tegema rõhuasetuse info jagamiselt õpilase abistamisele teadmiste otsimisel, korraldamisel ja kasutamisel, niisiis pigem teda juhendama kui vormima. Oluline on, et õpilased omandaksid iseseisvuse, loovuse ja teadmishimu. Õpilastel peaks jääma võimalus anda koolis õpitavale kriitilisi hinnanguid, teisest küljest peaksid õpetajad ilmutama otsusekindlust, kui on tegemist põhiväärtustega, mis juhivad iga inimese elu.

**Õpetaja jõud seisneb isiklikus eeskujus**, millega ta õhutab õpilasi uudishimulikule ja avatud suhtumisele, valmisolekule oma arvamusi kontrollima ja eksitusi tunnistama. Eelkõige aga peab õpetaja edasi andma armastust õppimise vastu.



Iga õpetaja tahab töötada hästi ja soovib, et tema tööd tunnustataks, 38% vastanud õpetajatest soovis, et neid rohkem väärtustataks, kas või vahel pisut kiidetakski. Õpetajat hinnatakse valdavalt ainult õpilaste tasemetööde ja eksamihinnete põhjal, seega õpilaste faktiteadmiste põhjal. See aga tähendab, et õpetaja töö peab olema suunatud riikliku õppekava forsseeritud läbimisele, kuna pole ju teada, mida sisaldab järjekordne kontrollimine.

Koolides läbiviidud uuring oli küllalt põhjalik ja selle kokkuvõtte on asjaosalistele edastatud. Uuring jätkub nendega, kes selleks nõusoleku andsid.

### **Kasutatud kirjandus**

Delores, J. Õppimine – varjatud varandus. 21.sajandi hariduse rahvusvahelise komisjoni aruanne UNESCO'le. UNESCO ja UNDP, 1999

Saar, E. Klassikursuse kordamise probleemid lk.69-85. Kogumikus: Koostöökultuur koolis. Koostajad Torokoff, M., Õun, K. TÜ Pärnu kolledzhi publikatsioonid 3, 2003

## Lapsesõbralik kool - vastutus ja võimalused

### Epp Rebane

Haridusministeeriumi hariduspoliitika nõunik

Laste probleemidest ja laste aitamisest on viimasel ajal palju räägitud ja kirjutatud. Võimendatakse enamasti halba ning nii tundub, et jutu ja kirjutamise kõrval oleme tegudes veel üsna abitud. Paljud, kes nende probleemidega kokku puutuvad, on tajunud, et sageli on lihtsate sõnade taga keerulised asjad ning keeruliste sõnade taga lihtsad.

Üldisemalt oleme laste probleemidena teadvustanud ja liigitanud õpiraskused, kasvatusraskused, tervislikud erivajadused, vanemliku hoole puudumise, vaesuse, väärkohtlemise, kiusamise, vägivalla ja sõltuvusprobleemid, mis kõik võivad viia istumajäämise või koolist väljalangemiseni.

### Vastutus ja tegevuspädevus tuleb muuta selgemaks

Riik, omavalitsus, kool, koolijuht, õpetaja, lapsevanem, erialaspetsialist – igaüks neist saab midagi ära teha, kuid enamasti on need täiesti erinevad asjad. Kui me eri osapoolte vastutust, pädevust ja tegutsemisvõimalusi selgemalt ei piiritle, jäävad alles vastastikused õigustamatud ootused ja pahameel, et keegi midagi ei tee. Teine oluline aspekt, mis peaks saama selgemaks ja muutuma tõhusamaks, on koostöö. Koostöö puhul on märksõnadeks *koostöövõrgustikud* ja erinevate *võrgustike korraldusmudelid*. Kuidas neid aga luua ja otstarbekalt toimima panna? Selleks tuleks kõigepealt kaardistada ja täpsustada kõigi osapoolte - st haridus, tervishoid, hoolekanne, politsei – rollid ja funktsioonid ja seda nii riigi kui omavalitsuse tasandil, kus head mõtted ellu viiakse.

Eestis on 624 üldhariduskooli, kus õpib ligi 200 000 last, keda õpetab 13 000 õpetajat. Koolid, lapsed ja õpetajad jagunevad üsna ebahütlaselt 241 omavalitsuse vahel. Keskmiselt on klassis 22 õpilast, maal vähem, linnas rohkem. Igal lapsel neist 200 000st on mingil hetkel suuremaid või väiksemaid isiklike probleeme. Peab olema, sest uuringute põhjal on vähemalt iga neljas inimene stressis. Loota, et riik kohe ja kõik üksikprobleemid lahendab, oleks õigustamatu. Tundub, et niisugune ootus on viimasel ajal kasvanud – ikka küsitakse, kus on ministeeriumi, kus kooli silmad. Ilmselt on paljud õpetajadki tajunud, justkui oleks laps rohkem riigi või kooli, mitte oma vanemate laps. Koolil on aga väga raske olla ühiskonnast parem.

### Ministeeriumide roll

Ministeeriumide üks rolle on **asjakohaste ja realistlike strateegiate väljatöötamine**. On palju üht- või teistviisi lapse aitamisele suunatud strateegilisi dokumente ja tegevuskavu, kus on fikseeritud eesmärgid ja meetmed, vastutajad, sageli ka rahasummad. Näiteks ainuüksi suvest alates on sotsiaalministeeriumi eestvõtmisel tegeldud lapse õiguste tagamise strateegiaga, erivajadusega laste sotsiaalse tõrjutuse ennetamise ja leevendamise tegevuskavaga, sotsiaalse kaasatuse ühismemorandumiga, haridus- ja teadusministeeriumis aga koolivägivalla tõkestamise programmi ja haridusstrateegiaga, milles oluline osa on põhikoolist väljalangemise ennetamisel. Tundub, et dokumente, kus enam-vähem samu probleeme käsitletakse ja samu meetmeid kavandatakse, on ülemäära palju. Need elavad kusagil omaenda elu, järgmised tulevad peale, enne kui laiem üldsus varasemad omaks võtta jõuab ja otsuste täitjad tegutsema asuvad. Hea märk on see, et koostöö haridus- ja teadusministeeriumi ja sotsiaalministeeriumi vahel toimib juba üsna hästi, küll aga saaks tunduvalt paremini oma tegevusi koos planeerida, et vältida kiirustamist ja dubleerimist.

Iga uus seadusemuudatus vajab rakendamiseks aega - selgitusteks, arusaamiseks, omaksvõtuks - strateegiad seda enam.

**Õigusaktid** pakuvad juba nüüd küllalt palju võimalusi **iga õppuri võimete ja vajaduste arvesse võtmiseks**, probleemide puhul nõustamiseks ja järeleaitamiseks. Kavandamisel ja menetluses on uusi. Praeguseks on *põhikooli- ja gümnaasiumiseaduses* ette nähtud parandusõpperühmad, tasandusklassid, „Tootsi klassid“, abi- ja toimetulekuklassid, koduõpe, kolmetasemeline riiklik õppekava, individuaalne õppekava, kutse-eelne õpe põhihariduseta noortele.

Iseasi, kas nimetatud meetmed ja rahalised võimalused on piisavad ning kui palju ja kuidas neid kasutatakse. Järelevalve näitab, et reaalses koolielus esineb juhtumeid, kus määrusi ja seadusi ei tunta või sätestatud võimalusi küll teatakse, aga ei osata või ei taheta kasutada. Üleriigiline pilt tasandusklassidest, kasvatusraskustega laste klassidest, parandusõpperühmadest, õpiabi ja nõustamise võimalustest on ääretult kirju. Sageli ei pea kooli juhtkond tööd õpiraskustega lastega oluliseks ning ei selgita omavalitsusele täiendava ressursi vajadust. Järeldus on, et **omavalitsuse ja koolijahi vastutust koolikorralduslike meetmete rakendamisel on tarvis suurendada**.

### Plaanid edasiseks

Oleme aru saanud, et kogu riigis tuleb **pöörata suuremat tähelepanu alusharidusele** ehk teisisõnu sellele, mis toimub enne kooli, sest lasteaed võimaldab varakult avastada ja ennetada probleeme, mis lapsel hiljem koolis tekkida võivad. Aastaks 2005 on plaanis välja töötada lasteaia- ja 1. klassi laste sotsiaalse, vaimse ja füüsilise arengu hindamise meetodika. Samaks ajaks on kavas kujundada ja rakendada lasteaia kui piirkondliku keskuse mudel, mis toetaks peresid õppe- ja kasvatusküsimustes, lapsele soodsa arengukeskkonna loomisel ning välja töötada erialaspetsialistide (pedagoog, perearst, sotsiaaltöötaja, lapsevanem, vajadusel eripedagoog) koostöömudel. Eestis on praegu 6aastastest lastest ca 10 % neid, kes ei ole kuidagi seotud ei lasteaia ega kooli ettevalmistusrühmaga. Järelikult me ei tea, kas nad on kooliks valmis. Oleme seadnud eesmärgiks tagada paari aasta jooksul kõigile 6aastastele lastele tasuta eelõpetus.

**Kooli puudutavatest seadusemuudatustest** on juba ette pandud **vähendada maksimaalset õpilaste arvu põhikooli klassis 24 lapseni**, mis lubab igale õppijale rohkem tähelepanu pöörata.

Tõsine plaan on **loobuda klassikursuse kordamisest** kas kooliastme või kogu põhikooli ulatuses, kasutades raskusi tekitavates ainetes individuaalset õppekava.

Põhikoolis jääb Eestis aastas istuma 5,5 tuhat last, mis on 3% koolilaste üldarvust. Viimastel aastatel on märgata väikest paranemistendentsi. Kõige tõsisem on istumajäämine põhikooli vanemate klasside poiste seas, kes kindlasti pole tüdrukutest ja ülejäänud klasside lastest vähem võimekad: 7. klassis on istumajääjaid 2,7% tüdrukutest ja 7,1% poistest, 8. klassis 3,8 % tüdrukutest ja 7,3 poistest, 9. klassis 4,6% tüdrukutest ja 7,3% poistest.

Need on väga suured arvud. Samas on klassi kordamine õpetajate hinnangul tulemuslik vaid vähestel juhtudel. Tavaliselt valmistab raskusi ja kujuneb komistuskiviks 2-3 õppeainet, enamasti matemaatika, keemia, emakeel, füüsika, A-võõrkeel. Klassi kordamisele on rohkesti vastuargumente: lahkumine sõpradest, uue õpetaja ja kaaslastega harjumine, istumajääja imago tekitab stressi, arusaamatusi õpetaja ja vanematega. Sageli kaasnevad põhjuseta puudumised, kiusamine, vägivald, pahateod. Viljandi maavalitsuse haridus- ja kultuuriosakonna juhataja Kalle Küttis on koolist väljalangemist ja klassikursuse kordamist oma maakonnas põhjalikult uurinud. Viljandimaa näitel on üle poole alaealiste komisjonis arutatud õpilastest olnud klassikursuse kordajad. Kalle Küttis teeb siit lihtsa järelduse – **me ei saa põhikooli vanemate klasside poistega hakkama**. Õpetajad on enamasti tublid ja korralikud naised, kes ootavad alateadlikult poistelt samasugust käitumist, millega nad koolis kunagi ise edu saavutasid. Nii et küsimus on paljuski selles, kuidas aidata õpetajat, mida muuta õpetajate esma- ja täiendkoolituses, et nad oskaksid poistele läheneda.

### **Õpetajakoolitus on võti paljude laste probleemide ennetamiseks ja lahendamiseks.**

Õpetaja põhi- ja täiendkoolitus peaks andma kindluse, et laste erivajadusi märgatakse varakult (lasteaia, algklassides) ning abivajajad suunatakse neile vajaliku spetsialisti juurde.

Praegu arutatakse **õpetajakoolituse arengukava**, mille kallal üle aasta töötas töörühm TPÜ akadeemilise prorektori Heli Mattiseni juhtimisel. Selles kavas püütakse määratleda ühiskonna ootusi õpetajale ning kirjeldada pädevusi, mis on õpetajakutse omistamise eelduseks.

Arengukavas on loetelu tegevustest, milles väljenduvad õpetaja kutsealased hoiakud ja väärtused ning teadmised ja oskused. See loob selge aluse nii riiklikult sätestatud üldpädevusnõuetele kui ka õpetajakoolituse õppekavade väljatöötamiseks.

Mõned näited: õpetaja märkab õppija õpiraskusi ja isiksuslikke probleeme ning reageerib sobivalt; loob vaimselt ja füüsiliselt turvalise, õppimist toetava keskkonna; jälgib klassis toimuvat ja reageerib sellele paindlikult; arvestab mitmekultuurilise õpikeskkonna eripäraga; kasutab kaasahaaravaid ja aktiivseid õppemeetodeid; julgustab õppijaid isiklike eesmärgede seadma; tunnustab õppijate pingutusi ja tagab eduelamuse; selgitab lastevanemate ootusi, informeerib lapsevanemaid õppe-eesmärkidest ja õppe sisust, õppekorraldusest, annab tagasisidet lapse arengust. Töörühm tõdes, et hetkel puudub õpetajakoolituse õppekavades loogiline seos õppe sisu ja omandatavate pädevuste vahel, muu hulgas **ei ole õppekavades selgelt välja toodud järgmised teemad: kaasava hariduse põhimõtted, varajane märkamine ja sekkumisstrateegiad, käitumisprobleemid ja nende ennetamine, õppe diferentseerimine ja individualiseerimine, puuetega laste vajadused, klassidistsipliin.**

Kavas on õpetajakoolituse raamnõudeis täpsemalt kirjeldada õpetajapädevusi 2004. aasta lõpuks. **Kõrgkoolid peaksid oma õppekavad uuendama 2005. aasta septembriks.**

### **Kool ja omavalitsus**

Kujutleme ideaalvarianti, et õpetaja on märganud lapse õpiraskusi ja muid probleeme õigel ajal, arutanud neid lapsevanematega ning aidanud oma oskuste ja võimaluste piires. Koolis on läbi arutatud, miks nii on läinud ning iga raskustes lapse puhul kasutatud sobilikke korralduslikke võimalusi. Siiski jääb mitmel puhul kooli jõust väheks. Hetkel ei ole veel õppijale ja lapsevanemale hõlpsasti kättesaadav psühholoogiline ja nõustamisteenus, kutse- ja karjäärinõustamine.

Eesmärgiks on seatud, et **2005. aastaks toimiks nõustamissüsteem vähemalt maakonniti.**

Laste probleemide ennetamisel ja ületamisel on **esmatähtis kohalik omavalitsus**, kus saavad kokku lastekaitse- ja sotsiaaltöötajate, nõustajate, kodu, kooli ning ka politsei tarkus ja oskused. Pole ilmselt ühest retsepti, kuidas see võrgustik toimima peaks, sest suure Tallinna ja väikese valla võimalused ja vajadused on väga erinevad. Tõenäoliselt ei pea olema päris ühesugune ka see, kes kohapeal seda koostööd juhib. Sobiliku strateegia ja oma mudeli võib välja töötada iga omavalitsus ise.

**Häid mõtteid ja algatusi pole sugugi vähe.** Haridus- ja teadusministeeriumi järelevalveosakond on koole, lasteaedu ja omavalitsusi ärgitanud möödunud aasta headest tegudest teada andma. Kokkuvõtte on tegemisel, see avalikustatakse ning kindlasti on üksteiselt palju õppida. Meeldiv on, et oluliseks peetakse kodu ja kooli koostööd: korraldatakse lastevanemate koolituspäevi kas kord õppeveerandis või paar korda aastas, tehakse ühisüritusi. Kooli ja valla koostöös on mitmel pool loodud avatud noortekeskused või hoitakse kooli ukseid õpilastele lahti ka pärast tunde. Korraldatud on koolitusi ja seminare erivajadustega lastega tegelejatele.

### Määravad on hinnangud ja suhtumised

Mõned meetmed, millest juttu oli, vajavad eelarveraha, mõned teistlaadset koolitust, mõned rohkem inimesi, aga kõik kokku hinnangute ja suhtumise muutumist. Mille järgi öeldakse, et kool on hea kool? Enamasti peetakse heaks kooliks tugevat kooli, kus eksamitulemused on kõrged ning kõrgkoolidesse pääseb edasi palju õpilasi. Eestis on tehtud katse määratleda võimalikult lihtsad ja arusaadavad indikaatorid, mille põhjal lapsevanem ja omavalitsus võiks gümnaasiumi headust hinnata. Üks seitsmest indikaatorist kandis nimetust „hoolimine“, millest tunnistab see, kui kool suudab viia kõik oma õpilased 12. klassi lõpetamiseni ja koolis on olemas toimiv õpilaste õpiabi ning nõustamissüsteem.

Selle indikaatori puhul lähtuti teadmisest, et hea kool hoolib igast õpilasest, arvestab õpilase eripära, pakub talle vajadusel nõustamise kaudu tuge ja saavutab, et õpilane lõpetab gümnaasiumi edukalt.

Lapsevanemale tähendab see eelkõige teadmist, et kool ei ole orienteeritud ainult andekatele, vaid tal on olemas oskused ja tingimused ka vähem andekate ja erivajadustega laste õpetamise ning arendamise tarvis, et õpilast toetatakse, kui tal ilmnevad õpiraskused. Kooli selline suhtumine annab lapsevanemale kindlustunde, et tema lapsest hoolitakse.

Lapsesuu ei valeta. Lugesin äsja ühe Tallinna kooli 4. klassi laste kirjandeid koolivägivallast. Nad arvasid, et nende koolis seda õigupoolest polegi. Õnnelikud lapsed. Nende retsept kiusamisest ja vägivallast hoidumiseks oli imelihtne - et kõik oleksid üksteise vastu sõbralikud.

Artikli aluseks on 20. oktoobril Tallinnas toimunud konverentsil "Aitan last" peetud ettekanne.

## 1. oktoobril tähistati rahvusvahelist eakate päeva

Rahvusvahelist eakate päeva tähistati tänavu 13. korda. ÜRO on avanud kodulehekülje, mis pakub infot rahvuslike ja rahvusvaheliste eakate poliitikate ja programmide kohta, et stimuleerida riike tegutsema oma eakatepoliitika väljatöötamise nimel. Koduleheküljel asub aadressil <http://www.un.org/esa/socdev/ageing/ppoa/index.html>

Rahvusvaheline sotsiaaltöötajate föderatsioon IFSW avaldas oma eakatepoliitika 1999. aastal. Sellega saab tutvuda interneti aadressil <http://www.ifsw.org/Publications/4.5.5.pub.htm>

### Kogu maailmas ei käi koolis 123 miljonit kooliealist last

"Miljonid pered ei saa kooliaasta algul võrdset teistega oma kooliminevate laste üle uhkust tunda", ütles UNICEFi tegevdirektor Carol Bellamy. "See on südantlõhestav reaalsus maailmas, kus igal lapsel on õigus haridusele". UNICEFi andmetel elab kaks kolmandikku koolis mitte käivatest kooliealistest lastest maailma kahes regioonis – Aafrikas (v.a Põhja-Aafrika) ja Lõuna-Aasias. 2% koolis mitte käivatest lastest ehk 2,5 miljonit last elab arenenud riikides. Bellamy sõnul on kooliharidusest ilma jäävate laste probleemi ignoreerimine riikidele väga kahjulik. "Jättes lapse ilma hariduse otsestest hüvedest, seab koolist puudumine ohtu ka lapse tervise ja soodustab tema sattumist väärkohtlemise ja seksuaalse ekspluateerimise ohvriks, seda eriti tüdrukute puhul". Kuigi UNICEF-i töö tulemusena on sooline ebavõrdsus hariduse omandamisel vähenemas, ei käi 66 miljonit tüdrukut ikka koolis. Koolis mittekäivaid lapsi on maailmas kokku umbes 123 miljonit. (UNICEF)

### 90-aastatel jäi 55 riiki vaesemaks

2003. aastal avaldatud inimarengu aruanne näitab, et vaatamata võimsale majanduskasvule Hiinas ja Indias, kus elab kokku kolmandik maailma rahvastikust, muutus 1990-ndatel aastatel 55 riiki vaesemaks, kui nad olid kümnendi alguses. Enamus neist asuvad Aafrikas ja SRÜ-s. Üks aruande autoritest, Sakiko Fukuda-Parr kinnitab, et majanduse arengut pole võimalik saavutada enne, kui riik on võimeline investeerima haridusse, tervishoidu, põllumajandusse ja infrastruktuuri. Keskmise aastane SKP kasv maailmas moodustas aastatel 1990-2001 1.2 %, OECD riikides oli see keskmiselt 1.7% aastas.

### Šotimaal tegutseb sotsiaaltöö muuseum

Kas Te teadsite, et Šotimaal Glasgow' s on olemas sotsiaaltöö muuseum? Muuseum kannab nime Heatherbank'i sotsiaaltöö muuseum ja asub Glasgow Caledonia Ülikooli üliõpilaskülas. See on ainuke muuseum Euroopas, mis on täielikult pühendatud sotsiaaltööle ja hoolekandele.

Muuseumi püsikollektsioon valgustab hoolekande põhilisi aspekte. Kollektsioon on välja pandud nii, et see stimuleeriks esitama küsimusi ja alustama diskussiooni nii kaasaegsetel kui ajaloolistel teemadel. Suurem osa eksponaatide on kogutud Glasgow'st ja Lääne-Šotimaalt, kuid osa väljapanekuid laieneb kogu Ühendatud Kuningriigile ja ülejäänud Euroopale.

Põhiteemad on: eluase ja kodutus, vaesus ja vaestemajad; tervis, hooldus ja haiglad; religioon ja kirik; lastehoolekanne ja haridus; kuritegu ja karistus; puuetega inimesed; töö ja töötus.

Muuseum on avatud kella 9-st 16.30-ni esmaspäevast reedeni, v.a riiklikud pühad. Täiendavat infot saab muuseumi koduleheküljelt <http://www.lib.gcal.ac.uk/heatherbank>

## **Lastekaitsealane koostöö Läänemeremaade Nõukogus**

### **Monika Luik**

Sotsiaalministeeriumi hoolekande osakonna nõunik, Eesti esindaja Läänemere maade riskilaste töögrupis

### **Kristel Altosaar**

Tartu Laste Tugikeskuse sotsiaaltöötaja, Läänemere maade riskilaste projekti assistent

Väga suur osa lastekaitse tööst tehakse ära lapsele kõige lähemal tasandil – perekonnas, kogukonnas ning kohalikus omavalitsuses. See on sageli kõige otstarbekam, sest mida lähemal lapsele asub abi, seda kiiremini me saame last ja tema peret aidata.

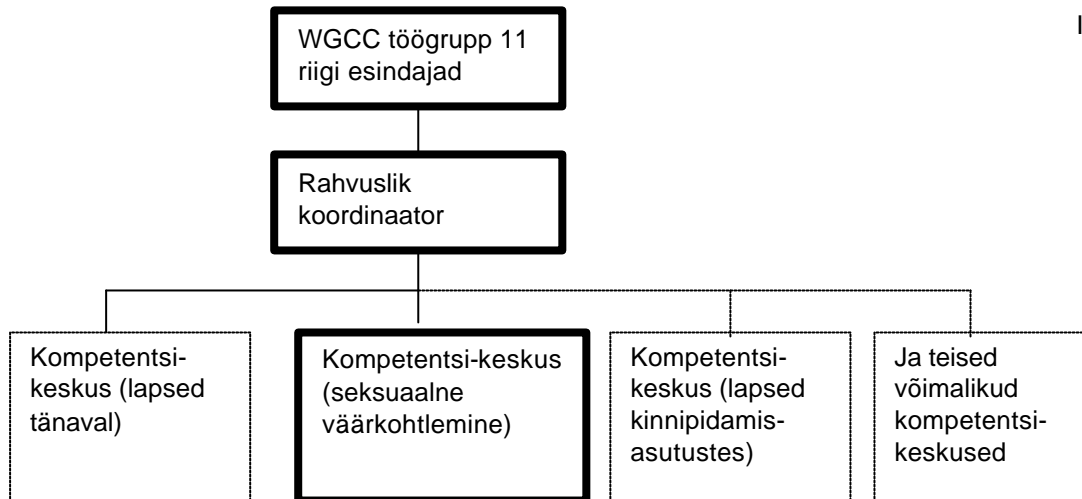
Teiselt poolt muutub järjest aktuaalsemaks koostöö teiste riikidega selleks, et üksteiselt õppida ning koos välja töötada strateegiaid ühiste probleemide lahendamiseks.

Läänemereäärsete riikide koostöö edendamiseks on loodud Läänemeremaade Nõukogu. Valdkondi, mida koos käsitletakse-arendatakse, on mitmeid, nende seas ka lastekaitse. 2002. aasta jaanuaris loodi Läänemeremaade Nõukogu riskilaste töögrupp, mille eesmärk on teha koostööd rasketes oludes elavate laste olukorra parandamiseks regioonis. Kui alguses oli sihtrühmaks eelkõige seksuaalselt kuritarvitatud lapsed, siis tänaseks on välja kujunenud viis peamist koostöövaldkonda:

- laste seksuaalne ärakasutamine
- lapsed, kes elavad tänaval
- lapsed kinnipidamisasutustes
- saatjata lapsed ning lastega kaubitsemine
- lapsed institutsioonides

Peale riskilaste töögrupi, kus osalevad iga riigi vastavate ministeeriumide poolt määratud esindajad, toimub koostöö ka lastega otseselt tegelevate spetsialistide vahel. Selleks on iga maa määranud rahvusliku koordinaatori, kes korraldab eelkõige riigisisest tegevust, kuid aitab kaasa ka rahvusvahelise võrgustiku toimimisele. Eestis on rahvuslikuks koordinaatoriks Tartu Laste Tugikeskuse juhataja Ruth Soonets.

Alguses toimus tegevus peamiselt laste seksuaalse ärakasutamise probleemi lahendamise nimel. Lepiti kokku, et iga riik leiab teemat valdava kompetentsikeskuse ning konkreetne koostöö laste seksuaalse kuritarvitamise probleemide lahendamisel toimub eeskätt kompetentsikeskuste vahel. Eesti kompetentsikeskuseks on Tartu Laste Tugikeskus. Nüüd, kus tegevusvaldkondi on rohkem, kaalutakse võimalust luua iga valdkonna jaoks eraldi kompetentsikeskus, kuhu koguneb teave ja oskused selle valdkonna probleemidega tegelemiseks. Selleks aga, et Läänemere maade lastekaitsealase koostöö struktuurist täpsemat pilti saada, toome siinkohal ära joonise.



Joonis 1. Läänemere maade lastekaitsealase koostöö struktuur.

Tugeva joonega on märgitud olemasolev struktuur, katkendlikuga võimalik uus struktuur.

Regionaalse koostöö hõlbustamiseks ja koordineerimiseks riskilastega tehtava töö valdkonnas on loodud kodulehekülj Lapse Keskus (*The Child Centre*), <http://www.childcentre.baltinfo.org>. Selles internetipõhises koostööprojektis osaleb 11 riiki: Taani, Eesti, Soome, Saksamaa, Island, Leedu, Läti, Norra, Poola, Venemaa, Rootsi. Leheküljelt leiab nii lastekaitsetööga tegelev spetsialist kui ka lastekaitse valdkonnas uurimistööd kirjutav tudeng infot rahvusvaheliste konverentside, sihtrühmadega tegelevate projektide, läbiviidud uurimuste, tegevusmeetodite, lapsi puudutavate seaduste, nimetatud maade sotsiaalsüsteemi jne. kohta. Kõigil sihtrühmadega töötavatel spetsialistidel ja institutsioonidel on võimalik koduleheküljel tutvustada oma tegevust ning leida koostööpartnereid ja rahastamisvõimalusi. Asutuse tutvustamiseks on vaja saata vastav materjal rahvuslikule koordinaatorile, kes kodulehekülge regulaarselt äiendab. Lisaks kõigile avatud kodulehekülje osale on riskilastega töötavatele spetsialistidele loodud piiratud juurdepääsuga seksioon, kuhu pääseb ainult spetsiaalse parooliga. Diskussioonifoorumil saab arutada erinevaid juhtumeid, eetilisi küsimusi või muid huvipakkuvaid teemasid. Alates 2003.a. sügisest on võimalik diskuteerida ka eesti keeles, mis loodetavasti suurendab foorumis osalejate arvu. Piiratud juurdepääsuga seksiooni kasutamiseks vajaliku parooli saamiseks tuleb pöörduda Kristel Altosaare poole Tartu Laste Tugikeskusest.

Usume, et internetipõhine koostööprojekt aitab suurendada riskilastega tegelevate spetsialistide professionaalsust ja välja töötada ühised strateegiad Läänemere regioonis nii probleemide ennetamiseks kui ka nende lahendamiseks.

Lisaks korraldavad Läänemere maad ühiselt konverentse ja seminare, viivad läbi uurimistöid, koostavad tegevuskavasid sihtgruppide probleemide lahendamiseks, korraldavad koolitusi jne. Kõige selle kohta leiate aga juba täpsemat infot kodulehekülge külastades.



## Töäjõu vaba liikumine – kes läheb ja miks

### Raul Eamets

Tartu Ülikooli dotsent

### Kaia Philips

Tartu Ülikooli dotsent

Eelmises *Sotsiaaltöö* numbris vaadeldi, millised tegurid mõjutavad emigreerumisotsuse tegemist ning milline on töäjõu väljavoolu korral selle mõju migratsiooni päritoluriigile üldisemalt. Käesolevas artiklis vaatleme, milliseks võiks kujuneda Eesti töäjõu liikumine ELiga ühinemisel ja missugused suundumused võiks see Eesti tööturul kaasa tuua.

Migratsioon on töäjõu selline liikumine, mille korral töökoha muutusega kaasneb ka elukoha muutus. Selles mõttes on termin kitsama tähendusega kui töäjõu mobiilsus, millega tähistatakse igasugust töökoha vahetust. Näiteks ei ole pendelränne, kus inimesed elavad ühes riigis ning käivad tööl teises riigis, sellise definitsiooni järgi migratsioon. Kui riiki tabab kas migrantide sisse- või väljavool, siis avaldab see kahtlemata mõju tööturule. Milline see mõju on, sõltub sellest, missugune töäjõud, kas kvalifitseeritud või kvalifitseerimata töäjõud liigub ja kui palju inimesi liigub. Migratsiooni mõju tööturule võib analüüsida nii sihtriigi (kuhu minnakse) kui ka lähteriigi (kust minnakse) aspektist vaadatuna. Alljärgnevalt vaadeldakse eelkõige töäjõu väljavoolu mõju Eestile.

### Kuidas prognoosida migratsiooni ulatust

Migratsiooni mõju uurimisel on vaja hinnata, kui palju inimesi liiguks ühest riigist teise ja missugused töötajate rühmad oleksid potentsiaalsed liikujad. Vaatleme kõigepealt, kuidas on võimalik hinnata migratsiooni ulatust.

Üheks võimaluseks on kasutada analüüsimisel varasemaid kogemusi. EL on suurenenud liikmesriikide arvult mitme kümnendi jooksul. Praeguste kandidaatriikide puhul tõmmatakse kõige sagedamini paralleele 1980. aastatel toimunud ELi lõunalaienemisega. Nii Kreeka, Portugali kui Hispaania ühinemisel ELga kardeti nendest riikidest massilist migratsiooni ELi liikmesriikidesse, kuna riikide vahel eksisteerisid suured erinevused sissetulekutes. Ometi kujunesid ühinemisjärgsed migratsioonivood oodatust oluliselt väiksemaks ning kartused ei osutunud tõeks ka pärast seitsme aastase üleminekuaja tühistamist. Võttes arvesse ka vastassuunalist migratsiooni, siis 1995. aastaks oli portugallaste ja hispaanlaste arv liikmesriikides kahanenud, saavutades taseme vastavalt 1,1% ja 0,3% rahvastikust. Kreekast liikus ELi liikmesriikidesse 1995. aastaks 1,3% rahvastikust (The Free ... 2001). Praegusel ajal iseloomustab nii Portugali, Hispaaniat kui ka Kreekat nende riikide kodanike suurem kodumaale tagasiränne kui emigreerumine, kuigi elatustaseme erinevused on Portugali, Kreeka, Hispaania ja teiste ELi liikmesriikide vahel jätkuvalt märkimisväärsed. Varasematele kogemustele tuginedes ning eeldades, et migratsioonipotentsiaal ei ületa 0,2% elanikkonnast, hinnatakse üleminekuperioodi lõppedes Eestist lahkuvate inimeste arvuks 2500-2800 inimest aastas (Paas jt 2003).

Teiseks migratsiooni ulatuse prognoosimise võimaluseks on migratsioonivoogude modelleerimine erinevaid matemaatilisi mudeleid kasutades. Sõltuvalt sellest, missuguseid migratsiooni mõjutavaid tegureid analüüsitakse ning milliseid eeldusi ning kitsendusi mudelite koostamisel tehakse, on tulemused sageli üsna erinevad. Näiteks prognoosivad Brücker ja Boeri (2000), et järgmise kümne aasta jooksul lahkub praegu ühinevatest kandidaatriikidest 1,4 miljonit töötajat (ehk 2,9 miljonit inimest (töötajad + nende pereliikmed), samas kui Sinn jt (2001) prognoosivad 15 aasta jooksul migrantide hulgaks 4,2 miljonit inimest ühinevate riikide kodanikest.

Kolmas võimalus on kasutada küsitlusi ja eksperthinnanguid. Näiteks uuriti Saksamaal enne ühinemist, kas inimesed soovivad minna Ida-Saksamaalt Lääne- Saksamaale ning selgus, et keskmiselt 35% idasakslastest soovis emigreeruda. Kui aga vaadata migratsiooni tegelikku ulatust, siis lahkus Ida-Saksamaalt läände vaid 7% kodanikest. Ka Eestis läbi viidud arvamusuuringud on andnud väga erinevaid tulemusi. Erinevad eksperdid hindavad migratsioonipotentsiaali küllalt erinevalt. Kui Eesti majandusteadlased arvavad, et lahkujaid on suhteliselt vähe, siis näiteks Soome spetsialistid prognoosivad, et Eestist lahkub ligikaudu 5000 inimest aastas. Ka Euroopa Kaubanduskoda väidab, et liituvatest riikidest kõige enam tabab kvalifitseeritud tööjõu emigratsioon Eestit.

Kokkuvõttes tuleb tõdeda, et tööjõu liikumist on väga raske prognoosida. Tuleb arvestada sellega, et erisugustes inimrühmades, eri ametialadel ja majandusharudes on töötajate migratsioonipotentsiaal oluliselt erinev. Järgnevalt vaatame töötajate rühmi, kelle migratsioonivalmidus ja kodumaalt lahkumise tõenäosus võib olla küllalt suur.

### **Kes on potentsiaalsed lahkujad**

Kõige suurema migratsioonipotentsiaaliga rühm on ilmselt noored, kuna nende lahkumiskulud on suhteliselt väikesed (ei ole perekondlikke kohustusi, ollakse riskialtimate, julgema) ning loodetav kasu on emigreerumiseks tehtavatest kuludest suurem. Eelkõige kuuluksid sellesse rühma keskharidusega noored, kellel pole mingeid kutse- või ametioskusi ning kellele töö leidmine Eestis on noorte suure tööpuuduse tõttu suhteliselt keeruliseks muutunud. Eestist lahkudes saaksid nad tööd ilmselt teenindavatel ametialadel või lihttööstuses, kus ei ole tarvis erilisi kutse- ega keeleoskusi. Varasemad uuringud on näidanud, et kvalifitseerimata tööjõud on nõus töötama madalama palgaga ja taluma halvemaid töötingimusi. Sageli ei ole neil ka lihtsalt muud valikut: kui nad tahavad tööd saada, siis peavad leppima kehvemate tingimustega. Ka ei kuulu nad üldjuhul ametiühingusse, kes neid töödandja omavoli eest kaitsta suudaks.

Teise rühma moodustavad noored, kes on oma hariduse omandanud osaliselt välismaal. Tavaliselt jäävad nad mõneks ajaks välismaale praktiseerima ning nende sinnajäämine sõltub läbilöögivõimest sealsel tööturul. Tagasituleku otsuse määrab ära ka see, millised on nende noorte edasised õppimisvõimalused välismaal. Pärast hariduse täiendamist ollakse tavaliselt võimeline konkureerima juba oskustöölise või spetsialisti töökohale, mis suurendab sissetulekut ning ilmselt vähendab tõenäosust, et inimene pöördub suhteliselt lühikese perioodi järel kodumaale tagasi.

Järgmise potentsiaalse emigrantide rühma moodustavad Eestis rahvusvahelises võrdluses suhteliselt madalalt tasustatud nii kvalifitseeritud kui kvalifitseerimata töötajad. Sellega jätkub sisuliselt juba eksisteeriv tööjõu liikumine, kus paljude suhteliselt madalalt tasustavate elukutsete esindajad lähevad välismaale tegema kõige lihtsamaid töid. Sellised tööd on marjakorjamine, lapsehoidmine, lihtsamad ehitus- ja transporditööd, koristamine jne. Nii suguste töötajate probleemiks on asjaolu, et väga sageli on tegemist n.ö mustalt töötamisega. Kui inimene legaliseerib oma töötaja staatuse ja hakkab nõudma kohalikega võrdväärset miinimumpalka ning muid sotsiaalseid soodustusi, siis võib tekkida oht, et selline "riiakas ja nõudlik" eestlane asendatakse vähem nõudliku rumeenlase või poolakaga.

Viimase rühmana võiks nimetada oma eriala tippspetsialiste, kes lähevad välismaale tööle tavaliselt heade pakkumiste korral, et end proovile panna, uus tööalane väljakutse vastu võtta ja/või karjääriredelil tõusta. Tulud (nii rahalised kui ka mitterahalised (nt prestiiž jmt)) peaksid uuel töökohal olema suhteliselt kõrged, et teha seniselt töökohalt lahkumise otsus. Oodatavad tulud katavad tavaliselt ka perekonna kaasa võtmisega seotud kulud. Nimetatud kategooriaga on seotud ka see rühm töötajaid, kes lähevad tööle Brüsselisse EL administratsiooni. Võibolla ei ole ametnike väljavool arvudes eriti suur, räägitakse mõnesaja noore ja haritud ametniku minekust. Teisalt lööb see just liitumise algusfaasis valusalt meie administratiivse suutlikkuse pihta, sest lähevad kõige paremad ja kõige võimekamad, kellele alati ei ole kohe väärilist asendajat võtta.

Nagu viimaste aastate migratsioonianalüüsid näitavad, suureneb järjest ka projektipõhine ränne, kus inimesed on hõivatud mingi projekti raames ning liiguvad välisriikides sõltuvalt projekti ülesannetest. Sageli kaasneb sellega suhteliselt lühiajaline elukoha vahetus.

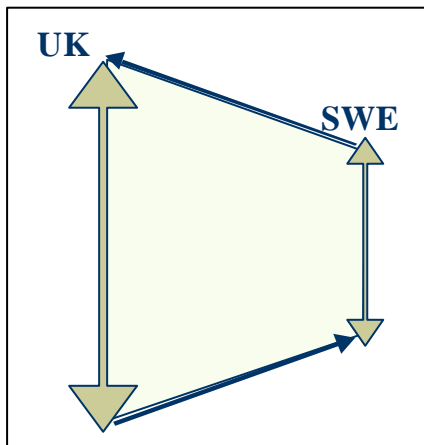
### Migratsioon ja sissetulekute jaotus

Migratsiooni üheks kõige tugevamaks mõjuriks on oodatav sissetulek ehk teisisõnu teise riiki minnakse eelkõige kõrgema palga pärast. Alljärgnevalt vaatame, kuidas mõjutab migratsioonivoogusid sissetulekute jaotus erisuguse sissetulekutasemega rühmade vahel.

Joonis 1. demonstreerib sissetulekute jaotumist kahe riigi - Suurbritannia (UK) ja Rootsi (SWE) vahel. Nooled tähistavad netopalkade jaotumist, st noole ülemine tipp näitab kõrgeimat palka ja alumine tipp madalaimat palka. Suurbritannia tippjuhtide netopalgad on kindlasti kõrgemad kui Rootsi tippjuhtide palgad ja Rootsi miinimumpalgad on kindlasti kõrgemad kui Suurbritannia miinimumpalgad. Teiste sõnadega, mida lühem on nool, seda kokkusurutum on palgajaotus, seda ühtlasemad on palgad, ja vastupidi.

Kui nüüd analüüsida, mis juhtub, kui inimesed hakkavad liikuma kahe riigi vahet, siis on selge, et Rootsi madalapalgalistel ei ole põhjust minna Suurbritanniasse maasikaid korjama, sest nad teenivad kodus rohkem. Küll aga võib Suurbritannia põllutöeline tulla Rootsi, sest ta saaks siin kõrgemat palka. Vastupidine pilt avaneb, kui vaadata palkade ülemist otsa: Rootsi tippspetsialistid lähevad meelsasti Inglismaale, sest nad võivad palgas kas või seetõttu, et maksud on madalamad. Arvatavasti on aga Londonis asuvate rahvusvaheliste korporatsioonide peakorterites ka üldine palgatase kõrgem.

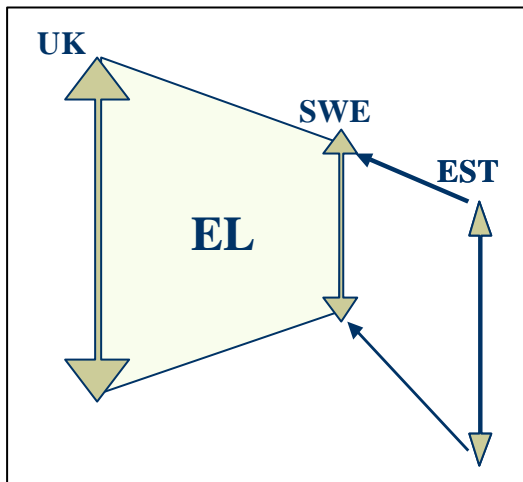
Seega võib üldistatult väita, et need riigid, kus sissetulekute jaotus on suhteliselt kokku surutud, on tööjõu vaba liikumise tingimustes kaotajateks, sest "paremad ajud" voolavad riigist välja ning sisse tuleb madala kvalifikatsiooniga lihttööjõud. Riigid, kus palgaerinevused on suured, tööjõu liikumise korral võivad. Ameerika Ühendriigid on ilmselt heaks näiteks, sest aastakümneid (kui mitte sadu) on seal suudetud edukalt „ajusid“ kokku osta tervest maailmast.



Joonis 1. Palgaerinevuste mõju migratsioonile I

Teemat edasi arendades vaatame, kuidas selline loogika aitab Eesti potentsiaalset migratsiooni seletada. Esiteks vaatleme pindala joonisel, mis jääb kahe äärmuse - Rootsi ja Suurbritannia vahele – see on tänane EL. Kas kõige suuremate palgaerinevustega on Suurbritannia ja kõige väiksematega Rootsi, ei oma tegelikult tähtsust, sest kui me toome võrdluseks Eesti (joonisel 2 EST) oma palgaerinevustega, siis meie kõige madalamad palgad on kindlasti madalamad EL madalaimatest palkadest ja meie kõige kõrgemad palgad on madalamad näiteks Rootsi või Taani kõige kõrgematest palkadest.

Analüüsidest potentsiaalset migratsiooni, näeme, et Eesti puhul on põhjust välismaale liikuda nii skeemi kõige alumisest otsast, seega madalapalgalistel ja üldiselt madalama kvalifikatsiooniga töötajatel kui ka skeemi ülemisest otsast ehk siis teisisõnu, ära lähevad haritud ja hästi tasustatud tippspetsialistid. Mõlemast kategooriast oli eespool ka juttu. Kas „ajude“ äravool võib muutuda massiliseks? Vaevalt, sest juba täna on haritud ja keeli valdaval inimesel sadu võimalusi endale Euroopas tööd leida. See eeldab küll teatud bürokraatlikku asjaajamist töö- ja elamislubade vormistamisel, aga tõsise tahtmise korral ei ole see kellelegi takistuseks kujunenud.



Joonis 2. Palgaerinevuste mõju migratsioonile II.

Pigem on probleem hoopis selles, kuidas Eesti lahendab oma tööjõuprobleemi tulevikus. Eespool toodud arutluskäik peaks veenma, et EL tööjõudu Eestisse ei tule, v.a üksikud erandid (näiteks mõned välismaised tippjuhid, kes tulevad siia välisosaluselga ettevõtteid juhtima või siis romantikutest rändurid, keda huvitavad võõrad riigid ja kultuurid, või lihtsalt igat sorti õnneotsijad).

Seega tuleb meil tulevikku vaadata hoopis teise nurga alt: kust meie hakkame tööjõudu sisse vedama, et oma vananevat elanikkonda ülal pidada? Kes maksab tänase keskealise põlvkonna sotsiaalkulud 20-30 aasta pärast? Valikud on poliitiliselt rasked, need algavad idanaabrist ja lõppevad Hiina, Vietnami, India ja moslemi maadega. Kas me oleme tänases Eestis sellisteks poliitilisteks diskussioonideks valmis, on iseküsimus.

### Kokkuvõtte

Kokkuvõtvalt võib öelda, et suurt tööjõu väljavoolu prognoosida ei ole põhjust. Täna prognoosid jäävad vahemikku 2500-5000 inimest aastas. Mõnel erialal võib tekkida tööjõu puudus, kui EL organiseerib tööjõu värbamise, nii nagu Saksamaa korraldas "rohelistele kaartide" kampaania IT spetsialistide värbamiseks Ida-Euroopast. Eestist tuleb meelde norralaste ebaõnnestunud katse värvata meie meditsiiniõdesid Norrasse tööle. Rahvastiku vananemise tingimustes tekib Eestil vajadus tulevikus tööjõudu sisse vedada, aga enne seda tuleb ära kasutada kõik kohalikud võimalused hõive suurendamiseks. See tähendab nii töötute kui mitteaktiivsete arvu vähendamist ehk siis aktiivsete tööpoliitika meetmete osakaalu olulist suurendamist. Teisalt tähendab see poliitilises mõttes väga ebapopulaarseid otsuseid nagu pensioniea tõstmine ja eelpensionite kasutamise piiramine, vanemapalga maksamise piiramine (mida pole täna veel rakendatudki) jne. Kõik need meetmed suurendavad hõivet, ilma et oleks vaja välistööjõudu sisse tuua. Paraku näitab tänane Euroopa kogemus, et varem või hiljem riigisisest võimalust ammenduvad ja ainuke lahendus on võõrtööjõud.

**Kasutatud kirjandus:**

**Brücker, H, Boeri, T.** The Impact of Eastern Enlargement on Employment and Labour Markets in the EU Member States. Commissioned by the Employment and Social Affairs DG of the European Commission. Berlin, Milane, European Integration Consortium, 2000.

**Sinn, H.W, et. al.** EU-Erweiterung und Arbeitskräftemigrations. Wege zu einer schrittweisen Annäherung der Arbeitsmarkets. Ifo Beiträge zur Wirtschaftsforschung: 2, München, 2001.

**Paas, T., Eamets, R., Masso, J., Rõõm, M.** Labour market flexibility and migration in the Baltic States: macro evidences. Working Paper 16, University of Tartu, 2003.

**The Free Movement of Workers in the Context of Enlargement.** Information Note. European Commission, 2001.

**SKAUDIKLUBI NARVAS – aktiivne ja arendav tegevus noortele****Mihhail Tint**

psühholoog ja skaudiinstruktor

Tihti arvatakse, et skaudid käivad ainult matkamas. Tegelikult on skautlus mõjutav, süsteemne pedagoogika. Skautlus õpetab lastele kannatlikkust, oskust teistega arvestada, vastupidavust, enesedistsipliini ning annab hea füüsilise ja vaimse ettevalmistuse. Püütakse äratada huvi ja armastust ka oma kodukoha vastu.

Skautlusel on Narvas pikaajaline traditsioon. Esimesi ülestähendusi skaudisalkade tegutsemisest leiab juba 1912. aastast. Narva noorte meremeeste klubi asutaja Kaljadin, kes oli esimese Eesti Vabariigi ajal skaudijuht, rakendas skautluse ideid töös noortega ka nõukogude ajal. Skaudiklubi Tšaika asutati Narvas psühholoogiatudengite vaimsete otsingute tulemusena 90-ndate alguses. Täna töötavad klubis vabatahtlikena psühholoogid, sotsiaalpedagoogid, huvijuhid ja lapsevanemad, kes soovivad panna lapsi sundimatus õhkkonnas huvituma põnevatest ühiskondlikult kasulikest tegevustest, mis pakuvad huvi ka neile endile.

Klubi toetab igati noorte omaalgatust ja on alati valmis osutama sotsiaalpsühholoogilist abi.

Tähtsamad skaudiklubi projektid on "Siilipoisid" (tegelemine nn okkaliste ehk käitumisprobleemidega lastega) ja "Näost näkku" (arendav tegevus riskirühma noortele). Suve jooksul korraldatakse ka erisuguse suunitlusega laagreid, matku ja muid üritusi. Meie laagrid ja matkad ei ole puhtal kujul suvepuhkus, vaid on seotud aktiivse tegevusega looduses. Suurema osa laagritöödest tuleb skautidel ja gaididel endal ära teha. Kaks korda aastas toimub klubi patenteeritud mäng "Gladiatorid", milles ekstreemsetes tingimustes ellujäämise väljaõppe läbinud rühm saab oma oskusi proovile panna.

Järgnevalt mõned näited tänavuse hooaja üritustest:

- 9.-10. mail toimus matk Kohtla-Nõmmele "Kevadine rada", millest võtsid osa 10-aastased lapsed (hundurid). Külastasime kaevandusmuuseumi, läbisime kõndides 18 km ja "vallutasime" mitu tuhamäge.
- 23.-25. mail võttis 55 noort narvalast osa laagrist "Skaudi eriala". Laagrit korraldatakse juba seitsmendat aastat. Laagris sooritavad lapsed katseid skaudi erialadel (nt matkaja, päästja, patrull, kokk, lõkkehoidja, muusik jt). Tänavu õnnestus erialakatse sooritada vaid ühel poisil. Laagri ettevalmistamisel osales aktiivselt päästeamet.
- 1.-2. juunil korraldasid noored keskkonnakaitseretke Vaivara valda. Teostati maastikuseiret ja vaadati parajalt kauguselt keskkonda ohustavaid objekte.
- Juunis toimus mitu lühikest retke, mis olid seotud skaudiklubi kodu-uurimistegevusega.
- 7. – 11. juulini peeti Otepääl suurlaagrit "Siilipoisid 2003", millest võttis osa 55 inimest.
- 17. – 19. juulil tegid lapsed läbi seiklusterohke vee- ja jalgsimatka mööda Ahja jõge.
- 21. – 25. juulil osales skaudiklubi Narva avatud noortekeskuse projektis, korraldades laagri Konsu järve ääres.
- 2.-6. augustil käisime Hiiumaal, tegelesime kodu-uurimise ja restaureerimistöödega.
- 16.-19. augustil oli järjekordne laager Konsu järve ääres.
- Suvel uuendati meie kodulehte [www.kajakas.ee](http://www.kajakas.ee), kust külastaja leiab skaudikursuse kirjelduse, viiteid skautlusega seotud materjalidele, fotosid toimunud üritustest ja vanast Narvast ning saab kuulata meie lemmiklaule.

Üritusi jätkub ka sügisesse. Ja siis uuesti arvuti taha, projekte kirjutama. Küsite, et milleks? Võib ju lihtsalt võtta kaasa telgi, lihakonserve ja kartuleid ja minna metsa matkama. Mõnes mõttes on see ju õige, kuid ainult oma ressursidega kaua vastu ei pea. Minu meelest vajavad tänapäeva noored tugevaid, ühiskonna ja kohaliku omavalitsuse võimude poolt tunnustatud organisatsioone, mis teadvustavad oma eesmärgi ja noorte vajadusi ning pakuvad noortele mitmesuguseid võimalusi. Noored on valmis selliseid organisatsioone looma ja neis osalema, kuid täiskasvanud peaksid neid aitama. Oleme väga tänulikud toetuse eest, mida oleme saanud linnavolikogult projekti "Näost näkku" läbiviimiseks ja linnavalitsuselt ning politseiprefektuurilt "Siilipoiste" projektiks. Hetkel teeb muret oma ruumi puudumine: tuba noortekeskuses, mida skaudid mitu aastat kasutasid, otsustati anda teisele organisatsioonile, asemele anti palju väiksem ruum, mille kasutamisaja suhtes tuleb iga kord eraldi kokku leppida.

Noorsootöö korralduse parandamiseks linnas on veel palju ära teha. Sotsiaalne võrgustik ei toimi - noorsootööd tehakse teineteisega kooskõlastamata. Praktiliselt puudub sotsiaalpsühholoogiline teenistus ja noorte psühholoogilise rehabilitatsiooni rühmad. Suur hulk lapsi ja noori on jäetud ilma kaitseta.

Vabaühendused soovivad, et neisse suhtutaks kui võrdsesse partnerisse. Ilmselt aitaks vabaühenduste positsiooni kindlustada koostöölepingu sõlmimine konkreetse ühenduse ja omavalitsuse vahel. Skautide töö on aastate jooksul ennast õigustanud. Meil on kogemusi ning me usume, et meil on linnale midagi pakkuda.

Vabatahtlikku tööd tehes kohtab tihti vastuseisu – mõnikord ametnike kabinetides või tulenevalt sotsiaalsetest oludest, aga ka noorte endi poolt. Kui alla 15-aastaste noorte tegevust korraldab klubi, siis üle 15-aastased kujundavad juba ise klubi tegevussuundi. Hea, kui on usku sellesse, mida teed ja kui noored sind toetavad.

Tegelikult läheb meil hästi. Mingid raha- ega olmemured ei suuda takistada meid oma tegevusest rõõmu tundmast.

## Pärnumaa õpilasmalev

### Mati Sutt

Pärnu õpilasmaleva juht

Pärnumaa õpilasmalev on pakkunud kaheksal suvel õpilastele suviseid töö ja vaba aja veetmise võimalusi.

Pärnumaa õpilasmalev kutsuti ellu 1991. aastal, et jätkata töö lõpetanud Eesti õpilasmaleva traditsioone Pärnumaal. 1994. aastal alustas Pärnumaa õpilasmalev uuesti ettevõtetega läbirääkimisi õpilastele suviste töökohtade leidmiseks ja nende vaba aja sisustamiseks. Vajaduse rakendada õpilased tööle tingis järjest suurenev alaealiste kuritegevus linnas ja maal, eriti suvisel koolivaheajal, kui lapsed on tegevuseta.

2003. a. töötas Pärnumaal 67 rühma, millest võttis osa kokku 1450 õpilast. Kõige rohkem oli õpilasi Pärnu linnast ja Pärnumaalt, kuid ligi 100 last tuli Tallinnast, Tartust ja Narvast. Rühmadel oli töötegemise kõrval võimalus ja ühtlasi ka vajadus lähendada üksteisele eri rahvustest ja riikidest õpilasi, sest malevas oli palju Pärnu, Tallinna ja Narva vene õppekeelega koolide õpilasi, samuti õpilasi Soomest, Rootsist, Ameerika Ühendriikidest ja Venemaalt. Raja tagant tulnud õpilased olid enamikus väliseestlaste järeltulijad, kes rohkem kui tööst said kasu keelepraktikast.

Õpilaste küsitlemisel selgus, et malevas töötama motiveerisid järgmised asjaolud:

- võimalus sisustada vaba aega
- teenimisvõimalused
- suhtlemine rühmade vahel

Suuremateks suveüritusteks olid spordipäev, rannapäev ja töösuve lõpul kokkutulek Pärnu lähedal Valgerannal.

Kõige rohkem rühmi tegutses nii Pärnu linna kui valdade keskuste haljasaladel.

Korrastati parke, värviti aedu, istutati lilli ja ilupuid. Paarsada õpilast tegeles maasika-, vaarika- ja kurgikorjamisega. Teist suve järjest olid rühmad arheoloogilistel kaevamistel, muinsuskaitse rühm korrastas kultuuriloolisi hauaplatse. Taas on tekkinud põllumajanduses traditsioonilised heinaliste ja rohijate rühmad.

Esimesed ettevõtted, kellega Pärnumaa õpilasmalev koostöölepingud sõlmis, olid suurettevõtted: TK Tootsi Turvas, OÜ Audru Mõis, lisaks Pärnu linnavalitsus, Sindi linnavalitsus ja vallavalitsused. Nendega oli lepingute sõlmimine lihtsam ka seetõttu, et mäletatakse maleva hiilgeaegu - kaheksakümnendaid aastaid - ja tollleaegset koostööd. Usku õpilaste töösse näitab uute väikeettevõtete ja talupidajate astumine õpilasmaleva lepingupartneriteks, mis on mitmekesistanud tööpakkumisi.

Pärnu õpilasmalev on tänulik hasartmängu nõukogule, kes toetas malevlasi toidurahaga- 12 krooni päevas õpilase kohta -, samuti Pärnu linnavalitsusele ja Pärnu maavalitsusele, kelle toetusel korraldati suvised üritused. Ilma toetuseta oleks ettevõtetel raske ja kulukas õpilasi tööle rakendada.



### **Sotsiaalvaldkonna mittetulundusühingud**

sotsiaalvaldkonna mittetulundusühingute tegevuse, ressursside ja rolli analüüs aastatel 1999 – 2001 teostatud uuringute põhjal

#### **Vaike Salveste**

Virumaa Tugikeskuse juhataja, MSW

Eestis on viimase kümne aasta jooksul toimunud suured ühiskondlikud ümberkorraldused. Koos muudatustega ja nende tõttu tekkinud probleemide lahendamise vajadusega on arenenud sotsiaaltöö kui eriala ning sotsiaaltööga tegelevad riiklikud ja mitteriiklikud institutsioonid. Kümne aastaga on Eestis asutatud 10 000 mittetulundusühingut. Sotsiaalvaldkonna mittetulundusühinguid on raske kokku lugeda, sest osa neist määratleb end sotsiaalvaldkonna, osa heategevusorganisatsioonidena, vabatahtliku sotsiaaltööga tegelevad ka paljud nais- ja külaliikumise vabaühendused. Erinevatele hinnangutele tuginedes võib öelda, et sotsiaaltööga tegeleb 1000–1500 ühingut.

Sotsiaalvaldkonna mittetulundusühingud tekkisid Eestis peamiselt Soome või Rootsi, vähemal määral Saksamaa eeskujul kas rahvusvaheliste organisatsioonide osakondadena või vajadusest lahendada üleminekuperioodil tekkinud sotsiaalprobleeme, mida riik ei olnud jõudnud veel lahendada hakata (näiteks avahooldus, puuetega inimeste probleemid). Sageli oli mittetulundusühingute loomise põhjuseks see, et riiklik või kohaliku omavalitsuse hoolekanne ei vastanud abivajajate ootustele. Eraldi rühma moodustavad mittetulundusühingud, mis tekkisid omavalitsuse hallatavate või riiklike asutuste reorganiseerimisel. Nimelt lubab mittetulundusühingute seadus asutada mittetulundusühingut nii riiklikul kui kohaliku omavalitsuse asutusel. Sellise juriidilise võimaluse ärakasutamist ei saa nimetada kodanikualgatuseks.

Sotsiaalvaldkonna mittetulundusühingute tegevust reguleerivad Eestis üksnes üldised seadusandlikud raamid (mittetulundusühingute seadus, maksuseadused, raamatupidamise seadus jms). Konkreetsemad ühingute tegevust reguleeruvad juriidilised vahendid (litsentsid, ametijuhendid, tööload jms) puuduvad.

**Puuetega inimeste ühendused** alustasid oma tegevust Eestis juba 1980-te lõpus ja kujundasid esimestena üle-eestilise mobiilse struktuuri. Invaühendused alustasid tööd puuetega inimeste probleemide tutvustamisega. Hakati korraldama rehabilitatsiooni, kanti hoolt sotsiaalse heaolu, teenuste ning töökohtade loomise, töötingimuste parandamise ja vaba aja sisustamise eest. Erilist tähelepanu vajasisid puuetega laste vanemad, kes tihtipeale ei julgenud oma hädadega koduseinte vahelt lahkuda. Tugiühingud on tõsiselt ette võtnud puuetega laste haridusprobleemid, sealhulgas õppimis- ja tööpaikade loomine ning kohandamine vastavaks puuetega inimeste vajadustele. Jõudsalt on edenenud liikumispuuetega inimeste varustamine abivahenditega. 1992. aastal avas Tartu Invaühing tehniliste abivahendite keskuse, 1993. aastal moodustati AS Ortopeedia, seejärel avati Astangu Toimetulekukeskus, ehitati Karaski koolimaja ümber liikumispuuetega inimeste tarvis. Spordihuvilisi puuetega inimesi koondab Eesti Invaspordi Liit, Eesti eriolümpia pakub sportimisvõimalusi vaimsete puuetega inimestele, Eesti paraolümpia- füüsiliste puuetega inimestele (Sotsiaalministeerium 1999). Suure osa tugiühingute tegevusest moodustab teabe jagamine, samuti liikmeskonna huvide esindamine riiklikes ja kohalikes võimuorganites. Kõrvale pole jäetud vaba aja sisustamist ning ühisürituste korraldamist.

**Haiguste alusel moodustatud ühendused**, nagu Eesti Vähiliit, Eesti Allergialiit, Eesti Reumaliit jt on loonud erialaartid, haiguse all kannatavad isikud ja nende pereliikmed. Ühenduste tegevuse eesmärk on haigust põdevate isikute ravi ja järelravi kvaliteedi tõstmine, haigete elukvaliteedi ja toimetuleku parandamine ning nende integreerimine ühiskonda. Samuti osutatakse abi ravimite ja abivahendite hankimisel. Eraldi tööloa moodustab haiguse ennetamist ja varajast diagnoosimist käsitleva teabe levitamine (seminarid, infopäevad, bukletid, õppevideod), ka raha kogumine haiguse varajaseks diagnoosimiseks ja raviks vajaliku aparatuuri soetamiseks.

Suured **lastekaitseorganisatsioonid** - Eesti Lastefond ja Lastekaitse Liit - tegelevad lastega seotud probleemide lahendamise. UNICEF-i Eesti Rahvuslik Komitee soovib anda oma panust ÜRO lapse õiguste konventsiooni ja Eesti Vabariigi lastekaitseaduse ellurakendamisse. Omavalitsustes on asutatud päevakeskusi ja teisi lastele teenuseid pakkuvaid mittetulundusühinguid.

Oma kohta hoolekandes on otsinud ka **usuorganisatsioonid**. Siinkohal võib nimetada Eesti Evangeelse Luterliku Kiriku Diakooniakeskust (kahjuks on tänaseks vastu võetud otsus asutuse likvideerimise kohta), Sotsiaalse Rehabilitatsiooni Keskust, Kriminaaltöö Keskust, iseseisva struktuurina Tallinna Linnamisjoni.

Diakooniakeskuse allasutustena avati üle Eesti diakooniajaamad, mis oli esimesi katseid avahoolduse süsteemi loomisel. Kriminaaltöö Keskuse eestvedamisel taastati vanglavaimulike amet. 1997. aastal avati Kirde-Eesti Rehabilitatsioonikeskus, enne seda oli avatud tugiasutusi Tallinnas, Tartus, Sangastes.

Linnamisjon on käivitanud koostöös Tallinna linna ja välispartneritega mitmeid projekte, nt "Laste öömaja", "Vanurite ja invaliidide avahooldus: soe toit koju", "Töötute keele-ja ümberõpe", "Puuetega inimestele töökohtade loomine ja kohandamine".

Saamaks rohkem teada sotsiaalvaldkonnas tegutsevate mittetulundusühenduste kohta, korraldati 1999. ja 2001. aastal küsitlus Eesti mittetulundusühenduse seas, millele vastasid vastavalt 80 ja 155 ühenduse esindajad. 2002. aastal küsitleti veel lisaks 241 mittetulundusühendust Lääne-Viru maakonnas.

Uurimustulemused näitasid, et sotsiaalvaldkonna mittetulundusühenduste tegevus on väga mitmekesine ning sel on suur positiivne väärtus. Vabaühenduste tegevuse kirjelduste põhjal võib järeldada, et nende sihtrühmad on tavaliselt otseselt seotud paikkonnas elavate inimestega: puuetega inimesed, pikaajalised töötud, vanurid, paljulapselised pered jt. Organisatsioonist endast oleneb, kas ta määratleb oma tegevust heategevusena või teenusena.

Enamik sotsiaal- ja tervishoiuvaldkonna kodanikualgatusest jaguneb Tallinna ja Tartu vahel või on koondunud teistesse maakonnalinnadesse. enamus katusorganisatsioonide kontoreid paikneb Tallinnas.

Erinevalt laia kandepinnaga seltsidest ja liitudest on sotsiaalvaldkonna vabaühenduste liikmeskond väga spetsiifiline: selle moodustavad üksnes kitsalt konkreetse probleemi või tegevusega seotud isikud.

Lääne-Viru maakonna mittetulundusühingute küsitlus näitas, et kõige rohkem (54%) on neid ühinguid, kus on kuni 30 liiget, üle 100 liikme oli 16 % ühingutest.

Sotsiaalvaldkonna mittetulundusühingud tegutsevad peamiselt ühe omavalitsuse või maakonna piires. Katusorganisatsioonidesse kuuluvad enamasti lastega ja puuetega inimeste abistamiseks asutatud ühendid ning rahvusvaheliste organisatsioonide liikmed .

Raha mittetulundusühingute tegevuseks saadakse projektipõhiselt rahvusvahelistest või kohalikest fondidest ja riiklike toetuste näol. Üksikute sotsiaalvaldkonna mittetulundusühingute baasrahastus on kaetud riigieelarvest (nt Puuetega Inimeste Koda), enamikul selline võimalus puudub. Pool mittetulundusühingutest sai suurema osa sissetulekust omavalitsuselt või riigieelarvest. Vaid 8% vastanutest märkis peamiseks tuluallikaks teenuste osutamise.

Lääne-Viru maakonna mittetulundusühingute uuringus on tähtsamaks rahastusallikaks:

- 28%-l organisatsioonidest liikmemaks;
- 27%-l toetus omavalitsustelt;
- 22%-l toetus riiklikest fondidest (sh kohaliku omaalgatuse programm).

Järjest rohkem on mittetulundusühingutel võimalusi saada raha projektidest või otsetoetust sõltuvalt maakonna või omavalitsuse prioriteetidest. 2002. aasta küsitluse tulemuste põhjal võib väita, et poolte organisatsioonide tegevus on seotud kohaliku arengukavaga. Kohaliku arengukavaga mitteseotuteks pidasid ennast enamasti organisatsioonid, kelle tegevus oli suunatud oma liikmetele.

Ühe rahateenimisvõimalusena nähakse teenuste, sealhulgas avalike teenuste osutamist. Avalikud teenused peavad vastama teenustele esitatavatele nõuetele, mis on kehtestatud kohalikus omavalitsuses. Läbirääkimistel teenuse hinna üle on vabaühendus nõrgemaks osapooleks, sageli nõustatakse osutama teenust alla omahinna. Teenustele dumpinghindade kasutamine ehk teisisõnu teenusele soodsama hinna pakkumine fondidelt saadava lisaraha toel on mittetulundusühingutele strateegilises mõttes riskantne. Konkurents teenuse osutamisel võib muuta vabaühenduse organisatsioonikultuuri ning õonestada sisemisi väärtusi, sest vabaühendused võivad muutuda äriühingutega sarnase eesmärgiga organisatsioonideks.

Lääne-Viru maakonna küsitluse käigus püüti teada saada, kui suur on mittetulundusorganisatsioonide käive. Saadud vastuste põhjal võib maakonna mittetulundusühingud jagada nelja rühma:

1.	kuni 20 000 krooni	51 %
2.	20 000—50 000	14%
3.	50 000—100 000	29%
4.	100 000—500 000	6%

**Hinnanguliselt 40% sotsiaalteenust osutavatest inimestest on ilma vastava erihariduseta ning enamik neist ei suuda ise erialaharidusse investeerida.**

Mittetulundusühingutes pööratakse siiski juba rohkem tähelepanu oma töötajate koolitamisele. Kahe aastaga on poole võrra vähenenud ühenduste arv, kus ei ole üldse koolitust läbi viidud. Enamasti tasub koolituse eest mittetulundusühing ise, abi on saadud välispartnerilt, vähesel määral kohalikult omavalitsuselt või maavalitsuselt. Töötajate koolitusvajadusteks nimetati 2001. aasta uuringus:

- juriidilist koolitus (39 korral);
- majandusalast koolitus (29 korral);
- erialast koolitus (28 korral).

Mittetulundusühendusi tähtsustatakse järjest rohkem ka tööandjatena. Uuringu põhjal võib öelda, et ligikaudu 70% vabaühendustest on palgalisi töötajaid. Isegi siis, kui töö on lühiajaline, pakuvad vabaühendused tööturul alternatiive. Enamusel juhtudest jääb palgaliste töötajate arv alla viie. 2001. aastal vastanud organisatsioonidest 71% kasutab oma tegevuses vabatahtlike abi.

Vaatamata positiivsetele kogemustele puudub ühiskondlik kokkulepe selle kohta, missugusena nähakse mittetulundusühingute rolli või positsiooni hoolekande süsteemis. Oma kümneaastase töökogemuse põhjal võin väita, et selline määratlematus põhjustab mitmeid probleeme. Probleeme võib liigitada nelja valdkonda kuuluvaks: sidusgruppide (kohalik omavalitsus, riigiasutused, kohalik elanikkond) ootuste ebaselgus, mittetulundusühingutes tegutsevate inimeste endi ebaselged ootused, organisatsiooni tegevuse ebaselged eesmärgid ning ressursside vähesus.

#### **Sidusgruppide ootused:**

- Kohalik omavalitsus: vabaühendused peaksid tegelema riskirühmade probleemide lahendamiselega enda vahenditest, mitte kulutama selleks kohaliku omavalitsuse raha;
- Riigiasutused (nt sotsiaalministeerium ja siseministeerium): vabaühendused peaksid pakkuma rohkem avalikke teenuseid;
- Kohalik elanikkond ootab, et keegi nende mured lahendab.

Mittetulundusorganisatsioonide roll Lääne-Viru maakonnas  
(number näitab, mitu organisatsiooni on antud vastuse valinud)

ROLLI KIRJELDUS	Mittetulundus-ühingute arv, N=241
Pingete maandaja, ühiskonna stabiilsuse tagaja	45
huvigruppide esindaja, avalikkuse teavitaja	41
Kultuuriväärtuste hoidja ja kandja	32
info vahendaja	24
demokraatlike väärtuste kandja ja hoidja	23
Teenuste pakkuja ja edendaja	17
töökohtade pakkuja	11
Muu	5
poliitika mõjutaja	3

2002. aasta uuringus oli küsimus selle kohta, kelle huvides (kas oma liikmete või avalikkuse) ühing tegutseb. Vastused jagunesid enam-vähem pooleks, 52% ühingutest tegutseb avalikes huvides ja 48% oma liikmete huvides. Aastate jooksul on oluliselt vähenenud oma liikmete abistamine. Organisatsioonides, kelle liikmeskonna moodustavad riskirühmadesse kuulujad ise, napib aga teadmisi ja kogemusi organisatsiooni juhtimiseks.

Kokkuvõtteks võib öelda, et sotsiaalvaldkonna mittetulundusühingute tegutsemise eesmärkidest on esikohal invapoliitika kujundamine ja oma liikmeskonna toetamine, teenuste osutamine on vähese tähtsusega. Kohalikus piirkonnas on mittetulundusühingute poolt tehtav vabatahtlik sotsiaaltöö väärtustatud ja sotsiaalvaldkonna mittetulundusühinguid võib käsitleda sotsiaalse sidususe loojatena. Samas on mittetulundusühingute sissetulek järjest rohkem seotud maakonna või omavalitsuse prioriteetidega, mis võib mõjutada mittetulundusühingu sõltumatust. Edaspidise arengu seisukohast on tähtis, et organisatsiooni tegevus ja olemasolev/planeeritav partnerlus oleks kajastatud kohalikus arengukavas.

Enamusel sotsiaalvaldkonna vabaühendustest ei ole piisavalt ressursse (inimesed, investeeringud), et osutada suures ulatuses avalikke teenuseid. Ühinguid tuleks vaadelda eeskätt sotsiaalse sidususe loojatena ning alternatiivsete tegevuste pakkujatena. Olukorras, kus 60% organisatsioone elavad projektist projektini ning omafinantseerimiseks ei ole piisavalt raha, on raske hinnata organisatsiooni jätkusuutlikkust ning planeerida pikaajalist tegevust.

Mittetulundusühendusi on loodud hulgaliselt, kuid määratlemata on nende positsioon kohalikus ning Eesti hoolekande süsteemis. Arvestades ressursside piiratust, tuleb paljudel mittetulundusühingutel teistega liituda või oma tegevus lõpetada.

Kodanikeühenduste teeneks tuleb lugeda, et aastate jooksul on suudetud tuua avalikkuse ette kaasinimeste tuge vajavate inimeste eluolu, nende sotsiaalset toimetulekut, haridusteed ja tööd puudutavad probleemid ning mõnevõrra on suudetud muuta ühiskonna arvamust abivajajate kasuks. Kohalikke ja vabariiklikke võimuorganeid on informeeritud olukorrast sotsiaalvaldkonnas ning on püütud üles näidata initsiatiivi inimeste probleemide lahendamisel seadusmuudatuste kaudu.

## Kes hoolib lapsest

### Ene Tomberg

Lastekaitse Liidu vanematekogu liige

Rahvusvahelise konverentsi sellel teemal korraldas Lastekaitse Liit ja see toimus Tallinnas k.a 26. septembril.

Põhiküsimusi oli kolm:

- Lapse õigused Euroopas täna ja homme.
- Kuidas kaitstakse lapse õigusi Eestis.
- Valmistumine Riigikogu erakorraliseks istungjärguks, mis arutab laste olukorda Eestis.

Ülevaatega laste õiguste tagamise kogemusest erinevates riikides esines **Simone Ek** Rootsi organisatsioonist Rädde Barnen, kes on aastaid koolitanud meie lastekaitsjaid. Simone Ek'i sõnul tuleb erilist tähelepanu pöörata seadusandlusele, kas see toimib laste huvides. Rootsis teeb peaminister parlamendi avaistungil ettekande, milles antakse konkreetsed lubadused laste olukorra parandamiseks. UNICEFi algatatud regionaalse, lastele suunatud kodanikeühenduste koostöövõrgustiku president prof **Ketevan Nemsadze** käsitles oma ettekandes kampaania "Märka iga last!" tutvustamist. Kampaania viiakse läbi käesoleva aasta juunist järgmise aasta juunini Kesk- ja Ida-Euroopa maades, SRÜ ja Balti riikides. Kampaania pöörab erilist tähelepanu järgmistele laste sihtrühmadele ja teemadele: etnilisse vähemusse kuuluvad lapsed; vaesuses elavad lapsed; puuetega lapsed; institutsionaliseeritud lapsed; ümberasustatud lapsed ja laps-pagulased; sooline diskrimineerimine; HIV/AIDS. Igal riigil on õigus valida, millistesse sihtrühmadesse kuuluvate laste vajaduste rahuldamisele ta oma tähelepanu pöörab.

Lastekaitse Liit ja UNICEFi Eesti Rahvuskomitee edastasid valitsusele regionaalse koostöövõrgustiku poolt viimasel kohtumisel Istanbulis koostatud avaliku kirja riikide valitsustele. Kirjale lisati ühiselt koostatud pöördumine, milles kutsutakse valitsust üles looma kõigile Eesti lastele niisugune maailm, mis vastab valitsustele saadetud avalikus kirjas nimetatud eesmärkidele.

Päeva teisel poolel sai sõna SA Heategu juhataja **Artur Taevere**, kes peatus oma ettekandes võimalike abistajate kaasamisel. Potentsiaalsele abistajale tuleb tutvustada kõiki võimalusi, kuidas ta saaks kaasa aidata laste olukorra parandamisele. Eesti Lasterikaste Perede Liidu president **Kalmer Hütt** tutvustas organisatsiooni eesmärke, millest põhiline on eestluse propageerimine terve ja tugeva perekonna eeskuju toel. Peame jõudma selleni, et ka lasterikaste perede lastele tagataks võrdsed võimalused õppimiseks ja arenemiseks.

Hoolekandeametuste Juhtide Ühenduse esinaine **Pille Vaiksaar** tutvustas lähemalt ühiste kavatsuste protokollil Eesti laste heaolu edendamiseks, mille käesoleva aasta algul allkirjastasid sotsiaalminister, ühenduse ja Lastekaitse Liidu juhid.

Konverentsil viidi läbi kaks töötuba, mille põhiteemad olid lapse õiguste konventsiooni raport ja lapse õiguste komitee lõppjärelused laste olukorrast Eestis; kampaania "Märka iga last" läbiviimine Eestis.

Viimases töötoas leiti, et parlamendiliikmeid tuleb esmalt teavitada laste tegelikust olukorrast, milleks avaneb võimalus Riigikogu käesoleva aasta detsembris peetaval erakorralisel istungjärgul, kus käsitletakse laste ja perede probleematikat.

Arutelu käigus tõstatati järgmised teemad:

- Etnilisse vähemusse kuuluvate laste üleminek eestikeelsele õppele, mille kergendamiseks soovitati luua nn üleminekuklassid ning kaasata lapsevanemaid.
- Puudub ülevaade sellest, kuidas vaesus mõjutab laste arengut tänapäeva Eestis.
- Räägiti sellest, milline peaks olema lapse toidukorv.
- Riiklikud lastetoetused tuleks üle vaadata;
- Erivajadustega laste puhul tehti juttu täiendavate teenuste pakkumisest: logopeedide, toimetereapeutide ja teiste spetsialistide abi kättesaadavamaks tegemisest, aga ka transpordist ja abivahenditest neile lastele.
- Pagulaslaste suhtes on aeg mõelda, kuidas valmistuda nende paremaks vastuvõtmiseks, kes kuuluksid niisuguste laste sotsiaalsesse võrgustikku ja kuidas kindlustada neile eakohased elu- ja arengutingimused.
- Lastekodulaste puhul nähti vajadust parandada nende ettevalmistust elluastumiseks, milles neid saaksid toetada selleks koolitatud tugiisikud.

Käsitleti ka kohaliku omavalitsuse rolli suurendamist laste toetamisel ja teenuste valiku laiendamisel, süvaõppe ja huvitegevuse toetamisel. Paljuräägitud probleemina tõsteti üles ka vajadus lastekaitsetöötajate arvu suurendamise järele.

Eesti esitas suure hilinemisega raporti laste õiguste tagamisest, lisaks esitasid ka mittetulundusühingud omalt poolt koostatud täiendava raporti. Samas on üldsuse teavitamine nii raportist kui lapse õiguste komitee soovist olnud enam kui tagasihoidlik. Tehtud ettepanekute elluviimiseks tegi Lastekaitse Liit kodanikeühendustele ettepaneku koostada ühiste kavatsuste protokoll.

## Kodu-uurimine ja sotsiaaltöö

### Aleksander Vassenin

sotsiaaltöö magister

2003. aasta mais möödus 40 aastat Tallinna Linnamuuseumi kodu-uurimise ringi loomisest. Siinkirjutaja on poole sellest ajast ringi töös osalenud. Puutudes kokku sotsiaaltööga, panin tähele, et kodu-uurimine ja sotsiaaltöö on üksteisele täiendust pakkuvad – ega asjata pole sotsiaaltöö õppekavas kohalik kultuurilugu. Sotsiaaltöötajal on kasulik teada lähiminevikku, kuid nii mõnigi kord on hea tunda ka natuke kaugemat aega. Eriti tuleb kohaliku kultuuriloo mõistmine kasuks juhtumitöö korral. Konkreetset juhtumit käsitledes on hea, kui tead kliendi elulugu. Ühelt poolt võib elulugu käsitledes teada saada kliendi suhtlemisvõrgustiku kujunemisloo, teisalt võivad selle kujunemisele kaasa aidata tema elu jooksul toimunud riikliku ja kohaliku tähtsusega sündmused. Nii võime saada objektiivsema pildi põhjustest, mis on kliendi käesoleva juhtumi probleemideni viinud. Teemat laiendades jõuame selleni, et on kasulik tunda kohalikke kultuuri- ja olmetraditsioone, kiriku osa meie elus, samuti vähemusrahvuste osa ja nendega suhtlemisest omandatud. Kodu-uurimine ei puuduta ju ainult minevikku, vaid on palju avaram. Nii nagu sotsiaaltöö, nii puudutab ka kodu-uurimine kõiki eluvaldkondi, kuid sotsiaaltööst erinevalt käsitletakse neid ajaloo vaatenurgast. Seejuures on tähtis minevikukogemuse esiletoomine. Selles aga seisnebki kodu-uurimise abistav osa sotsiaaltöös.

Üksildastele eakamatele inimestele võib soovitada oma mälestuste ülestähendamist või helilindile salvestamist. Eriti hea pingemaandaja on see tegevus neile, kes äsja on pensionile jäänud ega suuda enesele rakendust leida. Osa kodu-uurijatest on just niisugusel motiivil leidnud endale rakendust ja osutunud sel alal vägagi viljakaiks ja edukaiks. Rõhutan veelkord, et tähtis on elukogemus. Sotsiaaltöötajad saaksid nii mõnegi kliendi suunata huvipakkuva ja pinget maandava tegevuse juurde. Kodu-uurija vanus ei ole tähtis. Sellega tegelevad inimesed, kes oma vanuselt kuuluvad pea kõikidesse vanuserühmadesse alates kooliõpilastest üpris eakateni. Kodu-uurijate teemad on väga mitmekesised. Näiteks kirjeldab üks Tallinna kodu-uurimisringi liige oma kodutänavat iga aasta 1. jaanuaril. Kirjapandu põhjal saab jälgida, millised muutused on aastaga tänavapildis tekkinud. Palju huvitavaid andmeid leitakse arhiividest.

Kodu-uurimisega tegeldakse üle kogu Eesti. Kõige aktiivsemad kodu-uurimisringid tegutsevad Tallinnas, Pärnus, Viljandis, Paides ja lisakul.

Kes tunneb huvi kodu-uurimise ja üldse kohaliku kultuuriloo vastu, võib saada informatsiooni Tallinna Linnamuuseumist, Vene tn 17 või tulla Vene tn 6 neljapäeviti kell 17.30. Ühendust saab ka Tallinna Linnamuuseumi telefonil 645 856 ning kodu-uurimise seltsist telefonil 6 440475 või aadressil Kohtu tn 6, Tallinn.

## Alaealised õigusrikkujad Jõgevamaal: probleemid ja lahendused

Liivi Aluoja, Kätlin Servet

Jõgeva Maakohu kriminaalhooldusosakond

**Taasiseseisvunud Eesti on silmitsi kuritegevuse kõrge taseme ja elanike vähenenud turvalisuse probleemidega. Nüüd, kus ühiskond on avatud nii halvale kui heale, leiame ennast elamas külg külje kõrval inimestega, keda on kriminaalkorras karistatud ning kes on arvel mõnes korrakaitse või järelevalvega seotud instantsis. Kes need inimesed on ja kuidas nad on kuritegelikule teele sattunud? Kas nad on vaesed või rikkad, noored või vanad ning mis on kuritegelikule teele sattumise põhjused? Kas kuritegevus on moraali probleem või on ta omane meie liiga kiiresti muutuvale ühiskonnale? Miks meil on viimaste aastatega kasvanud põlvkond noori, kes teevad karistamatult kõike, mida iganes soovivad? Selgub, et nendele küsimustele niisama lihtne vastata ei olegi.**

Igapäevatöö alaealiste õigusrikkujatega ning õpingud TPÜ magistrantuuris on andnud võimaluse uurida täpsemalt põhjusi, mis alaealiste kriminaalset käitumist tingivad. Valminud on magistritööd teemal "Alaealised kriminaalhooldusalused Jõgeva maakonnas: kriminaalset käitumist mõjutavad tegurid" ja "Alaealised õigusrikkujad Jõgevamaal: nende lähivõrgustik kriminaalhooldusametnike vaatenurgast". Käesolevas artiklis anname ülevaate uurimistulemustest.

Traditsiooniliselt räägitakse ikka lapse probleemist või sobimatust käitumisest: jääb mulje, nagu oleks tegu alaealise parandamist vajava veaga. Tähelepanu keskendub vaid lapsele ning kergesti ununeb, et käitumishäire on alati inimese ja ümbruse vaheline vastastikuse mõju tagajärg. Iga käitumisakt sisaldab sõnumit teistele ning mõni tegu pole tingimata häire, vaid ümbrusele esitatud vastust ootav väljakutse. Väidetavalt on kannatus, mida probleemne laps põhjustab teistele, vaid murdosa sellest, mida ta tunneb ise, seega vajab laps karistuse asemel pigem abi (Saloviita 1999 viidatud: Leino 2000, 79).

Igaüks meist oskab mõne sõnaga iseloomustada alaealist kurjategijat. Argiteadvuse ettekujutused ulakatest, ülekäte läinud lastest ja noortest tunduvad olevat usaldusväärsed orientiirid. Pealegi on kehtestatud kindlad seadused ja käitumisharjumused, millest üleastumine ongi õigusrikkumine või kuritegu. Järelikult saaks iga alaealist, kes kas või korra üldtuntud reeglite ja seaduste vastu eksib, nimetada kurjategijaks. Tegelikult osutub aga keerulisemaks. Polegi nii lihtne välja tuua, mis sunnib üht alaealist minema kuritegelikule teele, ja tema olemust määratleda. Ühes olukorras on ta nagu tavaline nooruk, teisel ei tunne teda enam ära (Saar 1988, 4-6).

Alaealiste kuritegeliku käitumise põhjuseid on palju uuritud, kuid ühest vastust sellele nähtusele ei ole. Kuritegude sooritamisel on hulk soodustavaid tegureid, mis on indiviiditi erinevad.

Noorukite kuritegeliku käitumise põhjused jagatakse kolme üldisemasse kategooriasse: **sotsiaalsed, individuaalsed ja sotsiokultuurilised põhjused**. Esikohal on sotsiaalsed põhjused, eelkõige perekonna mõju. Farringtoni (1996) järgi on üheks peamiseks kuritegevust ennustavaks teguriks vanemate puudulik järelevalve, seda nii varavastaste kui vägivaldsete kuritegude puhul. Teine olulisem perega seotud kuritegeliku käitumise põhjus on ebajärjekindel ja karm distsipliin (Rutter 1984). Mittetäielikul perekonnal on nooruki hilisemale kuritegelikule käitumisele kaudne mõju. Selle järgi ennustab nooruki hilisemat antisotsiaalset käitumist mitte niivõrd üksikvanemaga koos elamine, kuivõrd kiindumusuhete puudumine ema ja lapse vahel. Lahutuse või separatsiooni tagajärjel tekkinud mittetäielik perekond mõjutab nooruki hilisemat kriminaalset käitumist tugevamini võrreldes perekonnaga, mis on lagunenu pärast ühe vanema surma. Lahutusest veelgi olulisemaks nooruki kuritegeliku käitumise soodustajaks peetakse lahutuse-eelseid vanematevahelisi konflikte ja perekonnatülisid (Koor 2001, 54). Kui suhted vanematega on jahedad, laseb noor end eakaaslastest kergemini mõjutada. Saamata kodust tunnustust ja tuge, otsib noor seda eelkõige omaealiste seeltsis.



Igasugused väljaspool kodu ja kooli tekkinud antisotsiaalsed alaealiste rühmad on perekonna ja kooli puuduste tõendajad. Mitteformaalsete noorsoorühmade puhul pole probleem selles, kuidas vältida noore ühinemist mitteformaalse grupiga, vaid selles, kuidas juhtida õiguslikku sotsialiseerumist mitteformaalsete rühmade tegevuse kaudu (Auväärt 2001, 40).

Et saada teada Jõgevamaa alaealise õigusrikkuja kriminaalse käitumise põhjusi, viidi 2001.a läbi ankeetküsitlus alaealiste õigusrikkujate ja kohaliku omavalitsuse sotsiaaltöötajate hulgas ja 2003. a dokumendianalüüs ning intervjuud kriminaalhooldusametnikega. Uurimistulemuste põhjal võib välja tuua järgmised kriminaalset käitumist põhjustavad tegurid:

- probleemid perekonnas (vanemate alkoholi kuritarvitamine, isa kohtulikult karistatud, ebarahuldav majanduslik olukord ning sellest tingitud pinged peres)
- sisustamata vaba aeg (sihitud hulkumised sõpradega)
- halvad sõbrad
- alkoholi tarvitamine

#### **Näide dokumendivaatlusest:**

Antoni (16.a) lapsepõlve mahtus palju negatiivseid sündmusi – nälgimine, vanemate joomingute ja kakluste pealtnägemine ning lukustatud toas viibimine.

Kalle (17.a) pereelu on lapsepõlvest saati olnud suhteliselt segane – osalt kolimiste ning ema elukaaslaste vahetumise tõttu, osalt alkoholiprobleemide tõttu peres. Kalle suitsetab alates 11. eluaastast ning enda sõnul tuleb alkoholi tarvitamist ette pea iga päev. Tihtipeale ei ööbi Kalle kodus, vaid endast vanemate sõprade juures, kellest mõnel on kuritegelik minevik.

Rääkides probleemidest perekonnas me peame tegelikult silmas õigusrikkuja lähivõrgustikku või selle puudumist. Kriminaalhooldusametnike intervjuudest selgus, et õigusrikkuja lähivõrgustiku moodustab peamiselt ema. Tsitaate intervjuudest:

“Lapsevanematest eelkõige ema. Vahel on mul tunne, et õigusrikkujatel isa ei olegi. Lahutatud perede puhul isa keeldub koostööst.”

“Reeglina suhtlen emaga. Ja polegi kedagi rohkem. On juhuseid olnud, kus on ka õpetaja.”

Intervjueeritavate väitel on toetava lähivõrgustiku puhul õigusrikkuja võimalused taas kriminaalsele teele sattuda oluliselt väiksemad kui võrgustiku puhul, mis lapse saatuse vastu huvi üles ei näita.

Uurimistulemustest selgub, et noore õigusrikkuja peamine vaba aja veetmise viis on sõpradega koosolemine. Osavõtt noorte üritustest ja huvialaringidest on erinevatel põhjustel raskendatud või võimatu. Vastustes on põhjustena välja toodud näiteks: elukoha lähedal pole sellist võimalust või on olemasolevad liiga kallid, pole nendest midagi kuulnud või ei luba vanemad ringides osaleda.

Lisaks huvikohase tegevuse puudumisele pingestab olukorda üldsuse tauniv suhtumine kriminaalsetesse noortesse. Sildistatud noorel on väga raske oma tõelist olemust tõestada ning poolehoiu puudumisel hakkavad nad käituma ootustele vastavalt, st kuritegelikult.

Oma uurimuses jõudsimme järeldusele, et õigusrikkujatega tegelevad institutsioonidel (politsei, alaealiste komisjonid, justiitsorganid ja kohalikud omavalitsused) puudub õigusrikkujatest üks ja ühine ülevaade ning andmebaas. Sageli töötab igaüks omaette, kuigi oleks vaja koostööd.

Vahel on töö noortega nagu peaga vastu seinä jooksmine. On nad ju meistrid vastama: ei tea, ehk, võib olla, ei midagi jms. vaimukat. Kui on näha, et klient ei reageeri, tuleb keskenduda millele iganes, mis teda motiveeriks (Leino 2001, 68-72).

Uurimuse kokkuvõttes teeme oma järeldused ja ettepanekud töös alaealiste õigusrikkujatega:

- perekonnast pärit väärtushinnangud ja käitumisnormid on määravad noore inimese kujunemisel õiguskuulekaks. Kui kodus esineb probleeme, siis peab tegevusse asuma tugivõrgustik
- õigusrikkumiste kontrolli all hoidmiseks on olulisel kohal koostöö erinevate osapoolte vahel (kodu, kool, omavalitsus, teised ametiasutused)
- alaealistega töötavate institutsioonide ja spetsialistide tööülesanded peavad olema konkreetsed ja reaalselt teostatavad
- lastega töötavad spetsialistid olgu erialase haridusega ja tööks motiveeritud
- alaealiste kuritegelikku käitumist soodustavate tegurite väljaselgitamiseks ja vähendamiseks on vaja läbi viia uuringuid ja nende tulemustest elanikkonda teavitada
- arengustrateegiaid koostades tuleks jälgida ka nende ellurakendamist.

Oma artikli tahaksime lõpetada tsitaadiga intervjuust:

“JA SILDID TULEKS IGALE POOLE ÜLES PANNA, ET LAPSED ON TÄHTSAD. ÄRGE ASTUGE NEILE PEALE!”

#### **Kasutatud kirjandus:**

- Auväart, L. (2001). Lapsed ja puuetega inimesed õigusmenetluses. Tartu.
- Farrington, D. P. (1996). *Individual, family and peer factors in the development of delinquency*.
- Koor, M. (2001). Käitumishälvikute nägemus kuritegeliku käitumise põhjustest. Teoses: Antisotsiaalse käitumisega õpilased. Koost. Kristi Kõiv. Tartu.
- Leino, M. (2000). Õpetaja sotsiaaltöö tegijana: sotsiaalpedagoogika. TPÜ. Tallinn.
- Leino, M. (2001). Tegevus kui teraapia. Tallinn.
- Rutter, M., Giller, G. (1984). *Juvenile Delinquency: Trends and Perspectives*. New York.
- Saar, J., Markina, A., Ahven, A., Annist, A., Ginter, J. (2002). Kuritegevus Eestis 1991-2001. Tallinn.

## Mis hoiab üleval töötahet kriminaalhoolduses

### Kersti Kask

Tallinna Linnakohtu Mustamäe kriminaalhooldusosakonna juhataja

**Sel suvel täitus 50 eluaastat kahel teenekal kriminaalhooldusametnikul Tallinna Linnakohtus. Kalle Mõttus ja Kalju Nurm on töötanud kriminaalhooldussüsteemis alates selle loomisest. K. Nurm on tunnistanud oma osakonna parimaks ametnikuks 2002. aastal ja K. Mõttus 2003. aastal.**

Arvestades kriminaalhoolduse vanust Eestis - viis aastat - võib väita, et tegemist on „koolieelikuga”. Kuid süsteem on näidanud ennast elujõulisena ja arenguvõimelisena. Tänapäevane kriminaalhooldus on usaldusväärne partner õiguskaitseorganitele ning arvestatav sotsiaaltööga tegelevate asutuste koostöövõrgustiku osa.

**Kalle Mõttus** on varem töötanud erivajadustega laste koolis ning vanglas. Osakonnas on ta spetsialiseerunud tööle kinnipidamiskohast ennetähtaegselt vabanenud isikutega. Selle kliendirühma puhul oli esimeseks suuremaks muutuseks 1998. aastal vabanemise-eelse analüüsi koostamise delegeerimine kriminaalhooldusametnikule. Analüüsikohustus pandi kriminaalhooldusametnikule, kuna esimesed järelevalve alla vabastatud ei jõudnud nii mõnelgi korral osakonda registreerimisele, valetasid oma vabanemisejärgse elukoha või panid toime kuriteo. Täna on kriminaalhooldusametniku ülesanne koostada vanglapäringule vastus ehk vabanenu sotsiaalne anamnees asjaolude kohta, mis on inimese kuriteoni viinud ja teha ettepanekuid selles osas, mida oleks võimalik muuta inimeses või tema lähiümbruses, et ta edaspidi seaduskuulekalt toime tuleks. Selleks on vaja kontrollida isiku vabanemisejärgsete plaanide reaalsust: elu- ja töökoha olemasolu, suhteid lähedastega, majandusliku toimetuleku skeeme. Niisugust analüüsi kvaliteetselt teha on keeruline, kuna analüüsi koostamise ajal on ju isik veel vanglas, elab ja tegutseb „suletud maailma“ tingimustes, mistõttu on pea võimatu ennustada tema käitumist pärast vabanemist. Kalle on valutanud südant, et leida meetodeid, kuidas koostada reaalne ning piisavalt informatiivne vastus vanglapäringule. Vanglapäringu vastus peab andma infot igale osapooltele: vangla administratsioonile, kohtule, aga ka ametnikule, kes selle dokumendi koostamise käigus kavandab esimese plaani kriminaalhoolduse teostamiseks. Ametniku jaoks selguvad isiku riski- ja kaitsefaktorid ning tekivad esimesed mõtted, milliste tegevustega on võimalik toetada inimese seaduskuulekat toimumist. Kalle Mõttuse juhtimisel toimus koostöös Tallinna vanglaga käesoleva aasta jaanuaris esimene katse intervjuerida kinnipeetavat ning tema vabaduses elavat perekonda ühisel väljasõiduseminaril. Kalle Mõttuse koordineeritud ja EELK Kriminaaltöökeskuse rahastatud projekti raames viidi vangla seinte vahelt välja 5 kinnipeetavat, kellele oli avanemas võimalus ennetähtaegselt vabanemiseks lähema 4 kuu jooksul. Väljasõiduseminaril osalesid lisaks kriminaalhooldusametnikule ja vangla töötajatele psühholoogid ning sotsiaaltöötajad, kelle poolt läbi viidud õppused valmistasid peresid ette eesseisvateks muutusteks. Kriminaalhooldusametnikule avanes võimalus vestelda kogu perega 3 ööpäeva jooksul – siit ka tõesem info pere suhtlemismustrite ning väärtushinnangute kohta. Pilootprojekt äratas huvi nii justiitsministeeriumi vanglate kui kohtute osakonnas. Momendil osaleb K. Mõttus justiitsministeeriumi arendusprojektis, mille eesmärk on tõhustada kriminaalhooldusametniku ja vangla sotsiaaltöötaja koostööd ennetähtaegse vabanemise asjus.

Kalle Mõttus vastab küsimusele, mis on teinud võimalikuks pikki aastaid töötada selles raskes elukutses:

- Elu- ja töökogemus on õpetanud aega planeerima nii, et tööd ei kuhju. Ka on olemas oskus koju tööd mitte kaasa viia, millega on välistatud üleliigsest pingest tekkiv tööstress.
- Töökogemus on õpetanud kriminaalkurjategijat nägema inimesena, eraldama tegu inimesest ning käituma kliendiga igati viisakalt. Kuna igasugune suhtlus on ju kahepoolne, on ka kliendid ennast registreerimas käies üldjuhul viisakad. Enamusest klientidest saab asja ja see ongi stiimul selle töö tegemiseks.
- Viimasel ajal on stiimuliks ka head töötingimused.

**Kalju Nurm** on varasemaid töökogemusi nii politseis kui omavalitsuses töötamisest. Siit ka osakonna jaoks eriti duline oskus näha koostöövõimalusi erinevate asutuste vahel. Kalju Nurme eestvedamisel on pandud käima koostöö Kaitseliidu koosseisu kuuluva abipolitseiga. Koos abipolitseiga saab kriminaalhooldusametnik teha probleemsete isikute juurde kodukülastusi. Abipolitseinik tagab turvalisuse ametnikule ja on ka tunnistajaks kohtu jaoks. Kriminaalhooldusametnik koostab kohtule ettekande, kui hooldusalune on rikkunud kohtuotsusest tulenevaid kontrolli nõudeid või oma kohustusi. Siin võib osutada oluliseks abipolitseiniku kirjeldus kodusest olukorrast.

Seda koostööd on märganud Tallinna Mustamäe LOV, kes korrakaitsepunkti Akadeemia tee 34 luues kutsus Tallinna Linnakohtu Mustamäe kriminaalhooldusosakonda osalema selles koostööprojekti.

K. Nurm oli üks Kriminaalhooldusametniku Kutseliidu asutajaliikmetest. Kutseliit on ehe näide aktiivsete ametnike algatusest. Organiseerununa on ametnikud teinud pädevaid ettepanekuid seadusaktide täiendamiseks ning parandamiseks. Kutseliidu osalusel on koostöös justiitsministeeriumiga toimunud ametnike koolitused. Ka on kutseliit sekkunud töövaidluste korral, esitades oma ettepanekud.

Kalju Nurm vastab küsimusele, mis on teinud võimalikuks pikka aega töötamise sellises raskes elukutses, järgmiselt:

- Pikka aega riigiametnikuna töötades olen tundnud, et mind on ühiskonnale vaja. Nüüdseks on mulle tagatud ka pikaajalise avaliku teenistusega kaasnevad hüved, s.o pikem puhkus ning lisatasu. Mõlemad on olulised oma töövõime taastamisel. Minu tööd on märganud ja tunnustanud nii justiitsministeerium, Tallinna Linnakohus, Tallinna volikogu kui ka Mustamäe linnaosa. See tekitab tunde, et teen õiget ning vajalikku tööd.
- Seda tööd valima sundis huvi sihtrühma vastu. Praeguseks on töömotivatsioon konkreetselt seotud töötulemusega. Minu klientidest on uue kuriteo sooritanud 5%, mis läheb kokku riigi keskmisega. Seega on seaduskuulekalt oma elu jätkanud tervelt 95% minu juurde suunatuist.
- Oluline stiimul on ka töökollektiiv, kes omab missioonitunnet ja toetab raskemate juhtumite korral. Samuti on oluline ka töökeskkond, mis stimuleerib jätkama just selles töökohas.

Küsimusele, mis viimasel ajal muret teeb, vastasid mõlemad mehed, et klientide seas on suurenenud sõltlaste osakaal ning nendega töötamisel pole selgelt välja kujunenud koostöövõrgustikku.

Kalju Nurme ja Kalle Mõtuse koormus on momendil 51 hooldusalust, mis tähendab, et nad vastutavad 51 hooldusaluse puhul kohtuotsuse täitmise kontrolli ja sotsiaalse toetuse tagamise eest. Selline töökoormus, arvestades kriminaalhoolduse puhul ette nähtud kliendisuhete tihedust, on jõukohane vaid väga kogenud ning tublidele ametnikele.

## Eri maade sotsiaaltöö koolitajatel on palju ühiseid probleeme

### Regina Karjakina

19-20. augustini külastasid Eestit tunnustatud sotsiaalteadlased ja sotsiaaltöökoolituse juhid. Tallinna Pedagoogikaülikoolis toimunud Rahvusvahelise Sotsiaaltöökoolide Assotsiatsiooni konverents oli jätkuks Helsingis toimunud Põhjamade regiooni konverentsile. Konverentsi osalejad olid kohale tulnud Suurbritanniast, Iisraelist, Norrast, Rootsist, Taanist, Jamaicast, Tšiilist ja USA-st. Eestit esindasid sotsiaaltööd õpetavate kõrgkoolide õppejõud.

Konverentsil arutati sotsiaaltöökoolituse arengusuundi, koolitajate probleeme eri riikides, üleilmastumise mõju sotsiaaltööle ja sotsiaaltöökoolituse üleilmsete standardite projekti.

Sotsiaaltööst ja sotsiaaltöölasest koolitusest Eestis rääkis külalistele Lapi Ülikooli ja TPÜ sotsiaalpoliitika professor **Kyösti Urponen**. Oma ettekandes ta rõhutas, et sotsiaaltöö kujunemist Eestis on sügavalt mõjutanud üleminekuajal tekkinud sotsiaalsed probleemid. Eesti sotsiaaltöökoolituse arengu jagab prof. Urponen kolme etappi:

- Akadeemilise sotsiaaltöölase koolituse taastamine, milles arvestati lääneriikide, eeskätt Põhjamaade kogemustega.
- Oma koolitusmudeli väljatöötamine ja uute teadmiste loomine, mis rajanes Eestis korraldatud uuringutele.
- Õppekavade kooskõlla viimine Bolognia deklaratsiooniga, üleminek 3+2 õppekavale.

K. Urponen rääkis oma ettekandes sellistest Eesti sotsiaaltöökoolituse väljakutsetest nagu teooria tihedam sidumine praktikaga, üleilmsete teemade kajastamise vajadus õppekavas, multikultuurse sotsiaaltöö õpetamine, praktika piiratud maht ja pädevate praktikajuhendajate vähesus, eestikeelsete õppematerjalide vähesus, vajadus tegelda teadustööga ning praktiliste uurimisoskuste õpetamine.

Täiendades oma kolleegi, märkis TÜ sotsiaalpoliitika professor **Dagmar Kutsar**, et seoses üleminekuga 3+2 õppekavale võib muutuda problemaatiliseks professionaalse identiteedi kujunemine ja sotsiaaltöö kutseoskuste omandamine bakalaureuse astme õpingutega piirduvatel tudengitel, kes pühendavad aasta üldistele sotsiaalteaduslikele õpingutele, seejärel spetsialiseeruvad sotsiaaltööle, sotsiaalpoliitikale või sotsioloogiale, aga võivad valida ka laiapõhjalise sotsiaalteadusliku ettevalmistuse ning sellele lisaks omandada lisaeriala, mis ei pruugi olla seotud sotsiaaltööga. Samuti on probleemiks see, kui tööandjad ei lähtu töötajate palkamisel sotsiaaltöötaja kutsestandardist, mis nõuab muuhulgas erialast kõrgharidust.

Arutelule Eesti sotsiaaltöö koolituse probleemide üle järgnesid esitlused USA-st, Kariibi mere saartelt, Suurbritanniast ja Iisraelist.

**Lynne Healy** kirjeldas oma ettekandes Ameerika Ühendriikide sotsiaaltöölase koolituse kutsestandardi muutmise protsessi. Sotsiaaltöö eriala õppekavadele ühise standardi koostamisega hakati USA-s tegelema 1927. aastast. Standardite koostamisega tegeleb kõrghariduse nõukogu, millesse kuuluvad era- ja riiklike kõrgkoolide esindajad. Standardeid muudetakse iga 7-10 aasta tagant ja need annavad huvitava pildi ideedest, millest on eri aegadel sotsiaaltöökoolitus juhitud. Viimane standard võeti vastu 2002. aastal. Võrreldes varasematega, sisaldab see vähem ettekirjutusi ja jätab kõrgkoolidele rohkem vabadust õppekavade koostamisel. Uus on nõue lisada õppekavadesse rahvusvahelise sotsiaaltöö kursus. Ühendriikide sotsiaaltöötajatele teeb muret konservatiivse ideoloogia levik, sõjalise sekkumise eelistamine rahumeelsetele lahendustele, ärihuvide prevaleerimine sotsiaalsete üle. Paljudel sotsiaalprogrammidel on rahalisi raskusi, sotsiaaltöötajad on üle koormatud.

**Lincoln Williams** Jamaicaalt andis huvitava ülevaate Kariibi mere saarte sotsiaaltöö ajaloost ja tänapäevast. Kariibi mere piirkonna riike võib, nagu Eestiki, nimetada üleminekumaaks, kuigi nende üleminek ei tähendanud siirdumist plaanimajandusest turumajandusele, vaid siirdumist orjuselt emantsipatsioonile. Verine revolutsioon on jätnud oma jälje ühiskonnale. Veel praegugi peab mõnes piirkonnas sotsiaaltöötaja kohalikult narkoparunilt luba küsima, kui tahab kogukonnatööd teha. Sotsiaaltöötajal on ühiskondlike suhete tervendaja roll. Sotsiaaltöökoolituse probleemidena nimetas L. Williams vajadust välja töötada oma teooria, mis arvestaks kultuurilist konteksti; sotsiaaltöötajate killustatust (eri tegevusega hõivatud sotsiaaltöötajad hoiavad omaette), mis takistab professionaalse identiteedi kujunemist, ning vajadust kinnitada sotsiaaltöötaja kutsestandard ja litsentseerida sotsiaalteenused.

**Karen Lyonsi** sõnavõtust said kuulajad teada, et Suurbritannias reguleeritakse sotsiaaltööalast koolitust, seades nõudeid mitte õppeprotsessile, vaid lõpptulemusele: on paika pandud, milliseid teadmisi, oskusi ja vääruhinnanguid peab koolituse käigus omandama. Tähtsal kohal on praktika ja koostöö sotsiaaltöö alal töötavate spetsialistidega, samuti teenuse tarbijate kaasamine tulevaste sotsiaaltöötajate ettevalmistusse. Sotsiaaltöötajatel tuleb võidelda, et oma positsiooni ühiskonnas säilitada. Tööandjatel meeldiks rääkida sotsiaaltöö asemel hoolekandetööst (*social care*), mis on aga vaid üks sotsiaaltöö osa ega sisalda sotsiaaltöö klientide õiguste eest seismist.

**Shimon Spiro** sõnul on heaoluriigi kokkutõmbumine puudutanud ka Iisraeli. Ta tõi ühe näite, kus sotsiaaltöötajate nõudmisel lisati lõpuks seadustesse täpsed ettekirjutused, kuidas peab toimima laste väärkohtemise juhtumite puhul ja neid juhtumeid dokumenteerima. Tulemuseks oli see, et sotsiaaltöötajatele lisati kohustusi, kuid ei lisatud ressursse, mis oleksid nende kohustuste täitmiseks vajalikud. Lastekaitsetöötajatel ei jätku aruannete koostamise kõrvalt enam aega muude ülesannetega tegelemiseks.

Konverentsi teise päeva teemaks oli üleilmastumise mõju sotsiaaltööle ja sotsiaaltöötaja roll uuenenud maailmas. Ettekandega üleilmastumisest esines IASSW president **Lena Dominelli**. Et kutsuda esile muutusi üksikisiku tasandil, peavad sotsiaaltöötajad hästi orienteeruma makrotasandil toimivas, nägema eri nähtuste vahel seoseid. Olles töötanud paljude kliendirühmadega, sh rahvusvähemustega, õigusrikkujatega ja lapsi üksi kasvatavatele naistega, jõudis Lena Dominelli järeldusele, et üleilmastumine tähendab praktikas kapitalistlike suhete ulatumist inimtegevuse igasse valdkonda. Rohkem kui kunagi varem peavad sotsiaaltöötajad seisma selliste väärtuste eest nagu sotsiaalne õiglus, kodaniku- ja inimõigused. Ka õigus säilitada oma identiteeti ja kultuuripärandit kuulub inimõiguste hulka. Kuigi piiride kadumisel on ka positiivseid aspekte – võimalus rohkem suhelda ja teada saada teistest kultuuridest - toob see kaasa hulgaliselt probleeme: maailmas süveneb vaesus; massilise migratsiooniga suureneb inimeste hulk, kes jäävad ilma oma õigustest; lokkab inimkaubandus ja muu kuritegevus. Rahvusriigid kontrollivad järjest vähem seda, mis nende territooriumil toimub, ohjad antakse üle suurte korporatsioonide kätte. Üleilmastumine puudutab ka professionaalseid suhteid: järjest enam teenuseid pakub erasektor, kontroll teenuste kvaliteedi osas on aga puudulik, äriettevõtted avaldavad survet ka sotsiaaltöökoolitusele. Sotsiaaltöötajad peaksid neid probleeme üles tõstma, koonduma rahvusvahelistesse organisatsioonidesse ja kaitsma läbirääkimistel otsustajatega oma klientide huve.

Konverentsil tutvustati ka sotsiaaltöökoolituse üleilmsete kvalifikatsioonistandardite projekti, mida soovitakse vastu võtta maailma sotsiaaltöö kongressil, mis toimub 2.-6. oktoobri 2004 Adelaide's, Austraalias. Standardite eelnõuga on võimalik tutvuda Rahvusvahelise Sotsiaaltöö Koolide Assotsiatsiooni kodulehel [www.iassw.soton.ac.uk](http://www.iassw.soton.ac.uk)

Konverentsil tõdeti, et kuigi igas riigis on sotsiaaltööl omad traditsioonid, mis vastavad just selle maale oludele, on sotsiaaltöökoolitajatel palju ühiseid probleeme, kuna maailmas toimuvad protsessid puudutavad kõiki. Samuti on eri maade sotsiaaltöötajatel ühised väärtused, mida saab paremini kaitsta, ühendades oma jõud ja jagades omavahel kogemusi.

## Eesti lastekaitse ajas ja muutumises

### Signe Väljataga

11. oktoobril leidis aset TPÜ sotsiaaltöö osakonna ja Lastekaitse Liidu ühise ettevõtmisena konverents "Eesti lastekaitse ajas ja muutumises". Konverentsi avasid TPÜ prorektor **Peeter Normak** ja professor **Taimi Tulva**, kes rõhutasid lastekaitse aktuaalsust, millega kaasneb vajadus tunda Eesti lastekaitse ajalugu. Konverentsil õnnitleti pr. Asta Kiitami, Eesti Akadeemiliste Naiste Ühingu taasasutajaliiget ja lastekaitse ja sotsiaaltöö innukat tegijat tema 80. aasta juubeli puhul.

Eesti lasteaedade ajaloost lastekaitse kontekstis kõneles oma ettekandes **Mare Torm**, kes märkis tunnustavalt ära Lastekaitse Liidu osa Eesti lastekaitse ajaloo uurimisel, sest aastatel 1919-1940 tehtus on näha tänase lastekaitse põhisuunad – hoolekanne, vanemliku hoolitsuse toetamine ja laste heaolu eest seismine. 1905. aastal, kui Tartus asutati Tartu (Eesti) Lasteaia Selts, seisis selle juures eesti intelligents eesotsas Jaan Tõnissoniga, kes hoolekande kõrval rõhutas lasteaia rahvusliku kasvatusrolli tollasel ägedal venestamisperioodil.

Eesti lastekaitse probleemidest sõjajärgsel ajal kõneles juubilar **Asta Kiitam**, Tallinna Sotsiaal- ja Kodundusinstituudi vilistlane 1946. aastast. Tol ajal püüti pisendada või koguni eirata Eesti Vabariigi ajal tehtut, samal ajal kui bürokraatliku mõtlemise tõttu sunniti lapsi ühest asutusest teise rändama. Niisuguse laste rännutamise vastu astus välja koos mõttekaaslastega Asta Kiitam, kelle 35 aastat kestnud töö ajakirja *Eesti Naine* toimetuses lubas tal nihutada lastekaitsega seotud probleeme ühiskonna vaateväljale ja lugejakirjade toel juhtida neile isegi juhtorganite tähelepanu. Tulemuseks oli see, et Saaremaal ja Narvas lubati katseliselt ühes ja samas lastekodus koos kasvatada lapsi alates väikelapsest kuni 18. eluaastani. Muidugi oli "katse" edukas.

Lastekaitse Liidu tegevussuundadest kõneles liidu tegevjuht **Alar Tamm**. Need on seotud 15 aastat kestnud tegevusega, mida äsja tähistati konverentsiga Viljandis. Alar Tamm märkis, et viimasel ajal on erilise tähelepanu all laste õiguste teema, mis on küllalt uus ja harjumatu nii lastele kui ka nende vanematele ja õpetajatele ning laiemale üldsusele. Sellega on otseselt seotud koolivägivald, mis siiani jäeti enamasti ilma tähelepanuta, kuid mille vastu võitlemine on nüüd kujunenud üheks lastekaitse aktuaalsemaks probleemiks. Alar Tamm rääkis ka sellest, mida on LL teinud selleks, et lastel oleks lõbusam ja huvitavam: taas on alustanud tegevust lastelaagrid Remnikul ja Pivarootsis, kus seikluskasvatuse kaudu leiavad lapsed põnevust ja saavad ennast proovile panna.

Lastekaitse valupunktidest kõneles Tallinna Laste Turvakeskuse juhataja **Erki Korp**, kes mainis, et laste turvakodud on suutnud aidata paljusid riskilapsi. Varem levinud toksikomaania on taandumas, kuid muret teeb tüdrukute hulgas leviv alkoholism, aga ka narkomaania.

Konverentsist võttis osa inimesi paljudelt eluvaladelt – oli ajakirjanikke, sotsiaaltöö magistrante, Eesti Akadeemiliste Naiste Ühingu liikmeid jt, mistõttu võib loota, et kuuldu leiab ühiskonnas elavat vastukaja.

### **CIF ootab uusi osalejaid**

Kuni **9. novembrini** on võimalik esitada taotlusi osalemaks 2004. aastal sotsiaaltöötajate rahvusvahelises vahetusprogrammis, mida korraldab CIF – Rahvusvaheline Koostöö Nõukogu (*Council of International Fellowship*). Osalejateks saavad olla sotsiaaltööd tegevad inimesed ja noortejuhid, kellel on erialane ettevalmistus, töökogemus ja keeleoskus.

2004. aastal toimuvad vahetusprogrammid järgmistes riikides: Austria+Ungari, Soome, Prantsusmaa, Saksamaa, Kreeka, India, Iisrael, Itaalia+Sloveenia, Keenia, Holland, Norra, Šotimaa, Rootsi, Türgi ja USA.

Programmide ajakava ja osalemistingimused leiate interneti aadressilt: <http://www.parnu.ee/raulpage/cif/timetablest.html>

Avalduse programmis osalemiseks palume esitada kirjalikult CIF-Estonia kontaktisikutele:

**Valter Parve** Kanali 14b, 80017 Pärnu, tel (044) 50523, e-post: [valter@pc.ee](mailto:valter@pc.ee)

**Galina Kiik** Kentmanni 10-28, 10116 Tallinn, tel (0) 6447326, e-post: [galinakilk@hotmail.ee](mailto:galinakilk@hotmail.ee)

Info:

Raul Kivi

CIF-Estonia sekretär

[raul@lv.parnu.ee](mailto:raul@lv.parnu.ee)

[www.parnu.ee/raulpage/cif](http://www.parnu.ee/raulpage/cif)

Vahetusprogrammis osalenute muljed:

### **Ewe Alliksoo, Soome 2003**

Osalesin CIF Soome programmis 2.05.- 7.06.2003. See aeg pakkus mulle kohtumisi erinevate inimestega ja uusi kogemusi, õpetas kohanema uude oludega.

Meie rühma koosseisu kuulus seitse liiget, minu rühmakaaslased olid pärit Indiast, Kreekast, Türgist, Tšehhist, Leedust ja Lätist.

Kaks nädalat oli rühm koos Helsingis, kus külastati sotsiaalasutusi ja organisatsioone, toimus linnaekskursioon ja Soome kultuuri tutvustav päev.

Järgmised kaks nädalat oli igaühele korraldatud personaalne programm, millest esimese nädala veetsin Jyväskylä ja teise nädala Helsingis. Küllastasin kolmel päeval erinevaid tunde Haukaranna koolis ja jälgisin kooli logopeedi tööd. Huvitava kogemuse sain koolitunnis, kus suheldi viipekeele abil.

Helsingis küllastasin puuetega laste lasteaeda ja erinevaid koole. Kohtusin kolleegidega ja sain jälgida laste füsioteraapia tunde.

Viimane nädal möödus taas kogu grupiga Helsingis, kus igaüks sai küllastada iga päev eri asutust.

Lisaks programmis pakutavale oli võimalus viibida Suomenlinna kindlusemüüride vahel ning nautida kaunist vaadet Jyväskylä linnale, jalutada Porvoo linna kivistel tänavatel ja tutvuda Fiskarsi kaunite muuseumidega.

Programmi üks olulisem osa oli kahtlemata peredes elamine. Mina elasin neljas peres, kes kõik olid väga külalislahked.

Kaunist kevadist Soomes veedetud aega jäävad meenutama paljud pildid minu fotoalbumis ja soojad suhted uute sõpradega.



**Haidi Vahenurm, Norra 2003**

Olin täitnud 1. novembriks 2002 ankeedi, et osaleda 2003. aasta CIF programmis Norras, ja saatnud selle CIF Estonia esindajatele. Ootasin pikisilmi vastust. Käesoleva aasta jaanuari lõpul leidsingi oma meilikastist teate, et mind on valitud osalema programmis.

Olin alati tahtnud minna Norrasse sealsete mägede ja põhjamaise karguse pärast. Nüüd, pärast positiivset vastust, tuli leida raha sinna ja tagasi sõiduks ning jõuda kokkulepele töökohaga. Kõik see tehtud, asusin neljapäeval, 8. mail teele. Mida lähemale sihtkohale, seda ilusamaks läks vaade bussi aknast. Need imelised mäed!

Esimese öö veetsin proua juures, kes mulle vastu oli tulnud. Järgmisel päeval kohtusin teiste programmist osavõtjatega. Meie rühmas oli 8 liiget: tšehhitar, indialane, tansaanlane, hollandlane, ameeriklane, türklane, lätlane ja mina. Rühma liikmete vanus oli 25-52 aastat.

Laupäeval tutvustati meile programmi ja samal ajal tutvusime ka omavahel. Pühapäeval külastasime üheskoos muuseumi ja pärastlõunal tulid võõrustajapered meile järele. Programmi üks oluline osa ongi elamine peredes. Üheskoos kuulasime ära lätlanna ja ameeriklanna tutvustuse oma maast ja tööst, selline vastastikune tutvustamine on programmi kohustuslik osa. Ülejäänud osavõtjad said tutvustuseks võimaluse hiljem. Nimelt toimus igal nädalal Norra CIF-i liikmete kohtumine, kuhu kogunesid kõik ja kus iga kord kaks osavõtjat rääkis oma maast.

Teel minu esimesse kodusse hoiatas pereema, et ma ei ehmataks tema lapsi nähes. Pere 25 aastane poeg ja 23 aastane tütar olid adopteeritud Indoneesiast. Pereisa töötas lasteaias kasvatajana ja pereema tegeles raskesti kasvatatavate laste probleemidega.

Hommikuti saime kõik kokku Oslo ülikoolis. Kuni kella 12-ni, vahel ka 2ni olid loengud ja pärast seda asutuste külastamine. Ühel päeval käisime puuetega inimeste külas. Majades olid korterid füüsilise või vaimse puudega inimestele, igas majas neli korterit. Kuna külaelanikud ei olnud võimelised ise enda eest hoolitsema, oli majas ööpäevane põetaja ja päevasel ajal igale inimesele personaalne põetaja ning teatud tunnid päevas kaks põetajat. Selles asutuses viibides tundsin, et Norra on tõesti väga rikas riik. Samas asus ka rehabilitatsioonikeskus, kus muuhulgas kasutati värviteraapiat. Iga tuba oli mingit tegevust soodustavat värvi, näiteks muusikatuba kollane, roheline tuba füüsilisteks tegevusteks, rahustav tuba valge spetsiaalse valge voodi ja massaažipallidest koosneva tekiga jne.

17. mai – rahvuspäev- on norralaste jaoks suur pidupäev. Sel päeval korraldatakse rongkäik, enamus inimesi kannab rahvariideid või siis pidulikku riietust. Rongkäigust võtavad osa kõikide koolide õpilased, ka puuetega laste koolidest. Silmale oli väga harjumatu, et ka värvilised lapsed kandsid norra rahvariideid.

Teisel nädalalõpul viidi meid mägedesse. Seal külastasime ka puuetega inimeste rehabilitatsioonikeskust, kus olid nende tarvis olemas hobused, spetsiaalsed suusarajad pimedatele, suusad jalututele, jõusaalid, basseinid, isegi nende jaoks ehitatud väike armas puukirik.

Järgmisel nädalal veetsin ühe päeva Drammenis, kus tutvusin sealse hooldusperesüsteemiga. Taas sain väga palju kasulikku oma töö jaoks.

Kõike ei saa sõnadega edasi anda, vaid peab ise kogema. Saab näha võrratut loodust, uurida, kuidas tehakse teises riigis seda tööd, mida sa ise iga päev teed; näha, kuidas elab üks tavaline norra perekond ning sõlmida sõprussidemeid üle maailma.

## **Tervishoiu- ja sotsiaaltöötajate sügiskoolis analüüsiti kliendijuhtumeid**

### **Marianne Leis**

Anija vallavalitsuse sotsiaaltöö spetsialist, MTÜ ETSA liige

Eesti Tervishoiu Sotsiaaltöötajate Assotsiatsioon korraldas 11.-13. septembril Harjumaal Pedasel sügiskooli, kus tervishoiu- ja omavalitsuste sotsiaaltöötajad kuulasid kolm päeva huvitavaid ettekandeid, arutasid kliendijuhtumeid ning vahetasid infot.

Sügiskoolist võttis osa kokku 43 põhiliselt tervishoiuasutuste ja omavalitsuste sotsiaaltöötajat, oli ka arste. Külalisesinejad olid New England'i ülikooli õppejõud Stephen Rose Ameerika Ühendriikidest, Soomest Tampere Ülikooli haigla sotsiaaltöötaja Pirjo Havukainen ning Terhi Druvva lastepsühhiaatria polikliinikust. Välisriikide lektorid nimetasid sügiskooli rahvusvaheliseks, kuna osalejaid oli ikkagi kolmest riigist. Ettekandega esinesid kolmel päeval ka MTÜ ETSA auliige Maire Pella, Tallinna Sotsiaal- ja Tervishoiuameti juhataja Vahur Keldrima, MTÜ ETSA juhatuse esimees ja sügiskooli korraldaja Margit Venesaar, tööhõiveameti psühholoog Margot Delski, TPÜ õppejõud Tiia Tamm, EELK Diakooniahaigla hosiipitsosakonna vanemõde Teija Toivari, Põhja-Eesti Regionaalhaigla onkoloogia korpuse koduse toetusravi Tallinna kabineti arst Linda Mägi ja tervishoiuasutuste sotsiaaltöötajad Merike Tennof, Katrin Raamat, Kristina Salong, Maarika Tisler ja Kadri Eenraid.

### **Rühmatöös arutati juhtumite lahendamist**

Et arendada koostööd eri valdkondade spetsialistide vahel ja õppida lahendama juhtumeid, mis nõuavad võrgustikutööd, arutati suvekooli teisel päeval tõestisündinud lugusid haiglate sotsiaaltöö praktikast. Juhtumid olid aset leidnud piirkondlikus haiglas, lastehaiglas, psühhiaatria haiglas ja onkoloogiahaiglas. Rühmad, kus juhtumeid arutati, koostati põhimõttel, et igasse rühma satuks inimesi võimalikult erisugustest asutustest. Arutati 7 juhtumit: kuuel juhul oli probleemiks, kuhu läheb klient edasi pärast haiglast väljakirjutamist, ja ühel - kuhu läheb laps seniks, kuni ema viibib haiglas. Juhtumid arutati, võttes aluseks selle jaoks koostatud küsimustikku. Pakuti välja lahendusi, nimetati puuduvaid ressursse ja ideaalvariante, kuidas oleks saanud juhtumit lahendada. Pakutud lahendused sarnanesid nendega, mida sotsiaaltöötajad ka tegelikult kasutasid, kuigi juhtumi tegelik lahendus osutus mõnikord sootuks teistsuguseks, kuna selle lahendamise käigus ilmsid uued asjaolud, mida oli võimatu esialgse info põhjal ette näha. Suvekoolis osalejad märkisid, et kõigi juhtumite puhul sõltuks lahenduskäik konkreetsest maakonnast, vallast, linnast, linnaosast, kus juhtum aset leidis.

Rühmatöös pakuti välja ka mõiste "võrgustikuauk" tähenduses võrgustikutöö mittetoimimine juhul, kui ei delegeerita ülesannet teistele spetsialistidele ega anta tagasisidet, samuti siis, kui võrgustikus puuduvad mõned olulised lülid. Sellised võrgustikuaukud tekivad, sest osa võrgustiku liikmeid ei võta endale vastutust või ei teadvusta oma osalemist kliendi võrgustikus. Klienditöö puhul on takistuseks see, et sotsiaaltööd ei väärtustata, sotsiaalprobleemidega inimene jäetakse järelevalveta, pikema aja jooksul puudub informatsioon tema kohta, mistõttu inimese olukord halveneb.

### **Järgmisel sügisel jälle kooli**

Tagasiside koolitusele andis uusi mõtteid ja kinnitas, et ettekanded olid huvitavad ning vajalikud. Arvati, et ettekannetega võiks kaasneda diskussioon, mille käigus saaks selgitada võrgustiku kitsaskohad ja sõnastada ettepanekud poliitikutele, omavalitsuste töötajatele ja haiglajuhtidele. Koolitusest vabadel minutitel lõõgastuti ja puhati Pedase mugavates ruumides ning mereäärses looduses. Järgmist sügiskooli oodatakse, sest laekus hulk ettepanekuid teemade ja korraldamise kohta ning toodi põhjendusi, miks sügiskooli on kindlasti vaja.

**Juhtum**

- info sünnitusmajast: ema - süstiv narkomaan, dokumentideta, raseduse ajal ei käinud uuringutel.
- info arstilt: ema viibib haiglas koos vastsündinud lapsega, on väga kinnine, enamuse ajast magab.
- info emalt: vähem kui kuu aega tagasi vabanes ta kinnipidamiskohast, kus viibis kolm kuud, lapse isa vabaneb nelja kuu pärast. Elukohta ei ole. Vanematega on suhted katkenud.

**Mida oleks saanud teha juhtumi lahendamiseks:**

- koguda infot sugulaste kohta
- viia ema sugulastega kokku
- määrata emale tugiisik
- nõustada ema
- moodustada võrgustik – lastekaitse, perearst, lastearst, haigla, sugulased
- vormistada dokumendid
- ideaalne variant– suunata ema rehabilitatsiooniasutusse, kus ta viibiks koos lapsega ja saaks ravi

**Puudujäägid juhtumi lahendamises:**

- juba vanglas ei hakanud võrgustik tööle
- puudub rehabilitatsiooniasutus
- inimressursi vähesus

**Juhtumi tegelik lõpp:**

Ema lubati haiglast mõneks ajaks välja, laps jäi haiglasse. Ta püüdis ise üles otsida oma ja mehe vanemad, kuid sai tõrjuva suhtumise osaliseks. Ema ei tulnud lastehaiglasse tagasi ja ei pöördunud ka lastekaitsetöötaja ega haigla sotsiaaltöötaja poole abi järele. Ta leiti nädala pärast surnult üledoosi tagajärjel. Laps viidi lastekodusse.

## **Kodu on kunst 10 aastat perekonnas hooldamise algusest Pärnumaal**

### **Valter Parve**

Pärnu Laste Varjupaiga "Oliver" juhataja 1991-1993 ja kasvataja 1993-1994.

Pärnu Laste Varjupaik "Oliver" avas uksed abivajajatele 16.09.1991, esimesed väikesed kliendid leidsid meid üles politsei ja oma heade naabrite abiga. Teavet uue võimaluse kohta jagasime kuulutustega kõikides linna koolides, esinemistega klassijuhataja tundides, reklaamtekstiga linnaliini bussil ja muidugi ajalehtedes. Meediast on kogu aeg palju abi olnud, eriti kasupere kui Eesti toonasel hoolekandemaastikul suhteliselt tundmatu hooldusteenuse tutvustamise puhul. Läbi aegade on küll sugulased või külakogukond aidanud orvul üles kasvada (sealt ka terminid kasulaps ja-pere), kuid võhivõõra lapse oma perre võtmine ja selle eest töötasu saamine tundus lastekodudega harjunud ühiskonnale esialgu olevat üsnagi võõristav.

### **Põhjus perehooldusteenuse loomiseks peitus varjupaiga struktuuris**

"Oliver" oli põhikirjaliselt mõeldud vanemliku hooleta lapse ajutiseks peavarjuks, kuni tema elukohajärgsed sotsiaaltöötajad olukorrale sobilikku lahenduse leiavad. Varjupaika hakkas aga jääma lapsi ka pikemaks ajaks kui üks või kaks kuud: 1992 a. lõpuks olid pöördunud varjupaika abi saamiseks kokku ligi 350 last, kellest enamus oli koju tagasi pöördunud, kuid viis last olid Oliveri katuse all elanud juba ligi aasta. Võimalikke põhimõttelisi lahendusi oli tookord neli: tagasi vanema(te) juurde, sugulaste/tuttavate eestkostele, lastekodusse, lapsendamine. Nagu täna, nii ka siis ei juhtunud meie klientide kodudes imesid – ei kadunud sealt joomine, vägivald, hoolimatus. Olime umbusklikud ka asutuses üles kasvava lapse eluks ettevalmistamise kvaliteedi suhtes. Sobilikke adopteerijaid ja eestkostjaid/hooldajaid polnud ka siis piisavalt – taassündinud Eesti riigi inimesed olid liialt hõivatud oma isikliku elu kohandamisega üleminekuühiskonna tingimustele vastavaks. Kohalikud omavalitsused ja nende pakutav avalik lastekaitse oli veel kujunemisjärgus ning ei suutnud toime tulla järsult kasvanud vajadusega erinevate sotsiaalteenuste järele. Nii sundis vajadus aidata meie kliente otsima sobilikke lahendusi, kuigi olime tol ajal vaid varjupaigateenuse pakkujad.

### **Teenuse käivitamine**

Olin enne varjupaika töötanud matemaatikaõpetajana ja sealtkaudu sattusin 1992. a varakevadel vahetusprogrammi kaudu Taani. Minu vastuvõtja Else-Thora Nielsen Esbjergist viis mind kultuuriprogrammi raames ka Koldingisse ja tutvustas seal oma sugulast, kes juhtis kohalikku kasupereagentuuri. Tutvusin selle töökorraldusega, külastasin peresid ja jagasin kogetut Pärnu lehtedes. Hakkas kujunema mõte rakendada analoogilist teenust nende "Oliveri" hoolealuste puhul, kus muud lahendused polnud kas võimalikud või laste seisukohast soovitatavad. Kui Pärnu sõpruslinn Vaasa pakkus koolitusvõimalust, valisin perekonnas hooldamise teema ning tutvusin sellega 1993. a aprillis Närpesis.

1993. aasta kevadel saime Pärnu haigla lasteosakonna tohtrite abiga teada kahest alatoidetud, hooldamata ja selle tagajärjel arengus mahajäänud (ei rääkinud, ei kõnindud) kolmeaastasest lapsest, keda peale ravi lõpetamist ei oleks tohtinud arstidel kogunenud muljete põhjal emale tagasi anda. Pidasime "Oliveris" kolleegidega isekeskis aru ja leidsime, et nende laste puhul oleks parim variant kasvada peres, kuid suguvõsast sobilikku varianti leida ei õnnestunud ja nii hakkasime esimest paigutamist ette valmistama. Olime juba alates 1992. a 23 juulist Pärnu Postimehes kuulutanud, et otsime kasuvanemaid (esimeses pöördumises küll "võõrasvanemaid"). Samuti panime kirjalikud üleskutsed vallavalitsuste infostendidele. Meile vastati, tegime taustauuringuid, pidasime vajalikud eelläbirääkimised ja 24.05.1993 sõlmisime esimese perehoolduslepingu laste uues, neile seni täiesti võõras kodus. Varjupaigas välja töötatud tüüpolepingu kohapeal täidetud tekstile kirjutasid alla kasuema, tema elukohajärgse valla sotsiaaltöötaja ja varjupaiga formaalselt olematu struktuuriüksuse – kasupereagentuuri – esindajana mina.

Enne seda olime saanud laste emalt (isa oli surnud) kirjaliku nõusoleku laste ajutiseks kasvamiseks kasuperes. Nii talitasime alati ka hiljem. Nende kõige esimeste laste puhul mitte, kuid hiljem teiste, pisut vanemate laste puhul lisasid ka nemad oma allkirja, kui olid viibinud lepingu sõlmimisel selle punktide läbiarutamise juures ja neist aru said.

1993. a oktoobriks oli perehooldusel juba neli varjupaiga hoolealust, kuid kõik ei läinud libedalt – selleks ajaks olime sunnitud kasulaste ettepanekul kaks lepingut ka juba katkestama, sest me ei suutnud ette näha ja ennetada probleeme murdealase lapse kohanemisel uues kodus. Toetamaks ja õpetamaks kasuvanemaid, hakkasime korraldama nende kokkusaamisi, esimene neist toimus 6. märtsil 1994, selle raames viisime läbi ka esimese anonüümse tagasisideme-uuringu.

Pidevalt jagasime avalikkusele teavet uudse teenuse kulgemise kohta. 9. –11. septembrini 1994 toimus Berliinis Rahvusvahelise Kasupereorganisatsiooni (IFCO) Euroopa-konverents, Eesti delegatsioonil olid peale Valdeko Paaveli (ettekannet) ja allakirjutanu (kirjalik info osalejatele, samuti meie hoolduslepingu venekeelne koopia huvilistele) ka Pärnumaa kasuomad, astusin seal IFCO liikmeks. Käivitusperioodi lõpuks võib pidada Pärnu Linnavalikogu 17. novembri 1994 otsust nr 111 kasuperede finantseerimise kohta, mis oli ka vajalik eeltingimus sotsiaalministeeriumile esitatud projektile toetuse saamiseks. Selleks hetkeks oli sõlmitud kokku 8 perehoolduslepingut.

### **Erinevus nüüdsest**

Tänaste arusaamade järgi on hoolduspere üks olulisi funktsioone toetada bioloogiliste vanemate suutlikkust edaspidi jälle ise oma lapsele kodu pakkuma hakata, tookord pidasime – kasuperede soove arvestades – õigemaks tagada neile anonüümsus ja pereelu privaatsus. Vanemate õigus kohtuda oma lapsega ja kohtumiste sagedus olid fikseeritud lepingus ja tavaliselt toimus see “Oliveris” (väiksemate laste puhul), suuremad käisid ise oma päris kodus vanemaid külastamas. Harku naistevanglasse paigutatud emade puhul viisin lapsed kaks korda aastas sinna (rohkem vanglakord ei lubanud), neil oli võimalik koos olla kuni 3 päeva. “Oliveri” kaudu (ümberpostitamise teel) käis ka kirjavahetus vangla ja kasuperede vahel, kellest söakaim seadis sisse otsesuhet vabanemist ootava emaga.

Perekonnas hooldamise kehtiv kord näeb ette kasupere elukohajärgse omavalitsuse teavitamist, kuid teenust käivitades pidasime kohaliku sotsiaaltöötaja kaasamist tunduvalt olulisemaks. Kohalike olude ja suhete tundjana on tal paremad võimalused saada teavet hoolduses ilmnevatest ebakõladest, pingetest koolis või külas. Täna on Pärnu linna laste kasupered laiali 8-s maakonnas, seetõttu on üsnagi küsitav avahooldusspetsialisti suutlikkus neid kõiki vajaliku tihedusega külastada ja nõustada.

Esimeste paigutamistega seotud kulud katsime varjupaiga, st Pärnu linna eelarvest, kuigi ligi 50% juhtumitest oli seotud muudest Pärnumaa omavalitsustest pärit lastega. Sotsiaalministeeriumile 1993.a suvel esitatud kasupereprojekti heakskiitmine venis ja alles järgmisel aastal saime sealtkaudu vajaliku raha teenuse arendamiseks. Mina (esialgu varjupaiga juhatajana ja siis kasvatajana ning alates 01.07.1994 linnavalitsuse sotsiaalosakonna juhatajana) tegin seda vabatahtlikult. Lisaks hooldamisega seotud otseste ja kalkuleeritud kulude katmisele pidasime õigeks maksta pere ühele hooldusvanemaist töötasu ja tasuda sotsiaalmaksu. Tasu suurus varieerus olenevalt kasvatamisega seotud probleemide raskusastmest: kergemate puhul 250kr kuus, raskematel juhtudel 350. Tasu oli muidugi väike, kuid printsiipiaalse tähtsusega: pidasime ja pean siiani kodus kasvatusliku õhkkonna loomist kunstiks ning samal ajal ka raskeks tööks, mille eest palka maksta ja vastu võtta ei tohiks olla häbiasi. See, et praegu valdavalt töötasu ei maksta, võib põhjustada:

- sobivate hooldusperede arvu ja paigutamismõimaluste nappust,
- teatud mõõnduste tegemisel sobivuse suhtes paigutamise katkemist ja lapse ning ka kõigi teiste asjaosaliste traumeerimist,
- nn hoolduskulude varjus saavutatud kokkuhoiuga saadakse ikkagi lisa oma pere eelarvesse (mis on õige ja hea), kuid valel finantsreal, mis kahjustab skeemi läbipaistvust, ning ilma sotsiaalmaksuta (mis on halb),

- tõsised raskused hooldusperede leidmisel ja hoidmisel erivajadustega lastele (kasvatuse- ja käitumiskasvatused, kuritegelik kogemus, haigus või puue).

### Probleemiks riigi ükskõiksus

Viimase aasta jooksul Keila SOS Lastekülla ja Pärnu Lastekodusse (võib-olla ka mujale) lisandunud noorte lugudes on kurvastav konstateerida põhjusena ebaõnnestunud perehooldust. Riigi kohustus on hoolitseda vanemliku hoolitsuseta laste eest, ta ostab oma allstruktuuride kaudu vastavat teenust kasuperedelt, kuid jätab tehtud töö eest maksmata, apelleerides vabatahtlikkusele ja sisuliselt ekspluateerides armastusel baseeruvat kasvatusressurssi ning välja kurnates peresid, keda niigi napib. Poliitikute viitamine rahanappusele ei kõla veenvalt: just praegu on käsil tulumaksu vähendamine 2+2+2 % võrra, millega kahandatakse riigieelarve võimalusi toetada nõrgemaid igal aastal mitmesaja miljoni krooni võrra. Muidugi võib kohalik omavalitsus tungiva vajaduse korral, eriti probleemse lapse paigutamisel, töötasuks vajaliku raha oma eelarvest eraldada – nagu Pärnu linn hiljuti ka tegi - kuid see ei tohiks olla erand, mis hetkel pajudele valdadele pealegi üle jõu käib.

Pärast perehoolduse katkemist ja ümberpaigutamist asutusse on riik sunnitud endise hoolduslapse üleskasvatamise eest oluliselt rohkem tasuma, kusjuures vägagi küsitava efektiga. Lastekodus kasvamine võib hiljem päädida kestva toimetulematuse ja koormusega sotsiaalsfäärile, mida võib riigi ja maksumaksja seisukohalt ka raiskamiseks nimetada.

Seni kui riigivalitsemises domineerib uusliberaalne mõtteviis, sh vähene solidaarsus ning personaalne vastutatus, ei saa ka perehooldus olla see imerelv, mis aitab kõigil juba sündinud lastel tublideks kodanikeks sirguda. Ometi on see olnud ja on loodetavasti ka edaspidi võimalus kasvada kodusarnases keskkonnas neile, kelle oma ema-isa ei saa või ei taha või ei oska olla vanemad. Kas jääb perede leidmine-koolitamine-paigutamine iga omavalitsuse korraldada või võtab riik selle ühtsetel alustel oma hooleks, on lähitulevikus otsustamist vajav küsimus.

Tänu kõigile, kellega koos me "Oliveris" alustasime: Ülle Pikmale, Mari Veskerile, Andres Siplasele.

Tänu meie ettevõtmisi toetanud Jane Metsale Pärnu Linnavalitsuses; Epp Kloostrile Pärnu Maavalitsuses, Deiw Rahumäele sotsiaalministeeriumis ning valla sotsiaaltöötajatele Audrus, Tõstamaal, Tahkurannas, Surjus, Saardes, Sael ja mujal.

Ülisuur tänu ja lugupidamine kõikidele kasuvanematele – siis ja täna!

**André Maurois on öelnud:**

“Õelda, nagu oleks kõik meid ümbritsev absurdne – on absurd. Maailm on niisugune, nagu ta on... Raske uskuda, nagu oleks maailm loodud vaid meie vajaduste rahuldamiseks. See oleks imede ime. Maailm on neutraalne. Ta pole inimesele ei sõbralik ega ka vaenulik...”

Teile on sisendatud, et me elame kuristiku äärel ning teadmise surmahirmust võtab meilt viimase mõistuseraasu. Kuid inimesed on alati elanud kuristiku äärel. See pole neid aga seganud armastamast, töötamast ja loomast. Miks mitte järgida nende eeskju?...

Teile on sisendatud, et varasemad moraalsed väärtused on kadunud minevikku. See on vale. Kui te silmitsete kaasaegset inimest, siis avastate tema sõnarahke kesta all inimese nagu ta ikka on olnud. Kirjanikud kuulutavad klassikalise kultuuri lõppu... Me seisvat uue ajastu lävel. Sellel polevat vähimatki sarnasust varasemaga. Nüüd elustavat uus hing uut keha. Uus hing uues kehas? Mitte midagi seesugust. Ma ei usu mitte mingisugusesse uude kehasse. Kas meil pole mitte niisamasugune süda, maks, veresoone ja närvid nagu nad olid kromanjoonlastel? Mis puutub meie hinge, siis moraalsed väärtused ei ole vanade moralistide poolt asjata välja mõeldud. Neid seepärast nimetataksegi väärtusteks, et ilma nendeta pole mõeldav ühiskonna edasine areng ega õnnelik elu. Nimetaksin teile mõningaid niisama vanu tõesid nagu seda on maailm.

Esiteks, ei saa elada iseendale. Mõeldes ainult iseendale, leiab inimene tuhandeid põhjusi, et tunda end õnnetuna. Mitte kunagi ta ei teinud seda, mida tahtis teha. Mitte kunagi ta ei saanud seda, mida oma arvates oli ära teeninud. Harva armastati teda nii, nagu ta oleks soovinud. Minevikku läbi kriipsutada pole võimalik. Püüdke siis luua säärane olevik, mille üle võiksite tulevikus rõõmu tunda. Ebakõla iseendaga on hullem igasugusest endale tuha peale raputamisest. Igaüks, kes elab teiste jaoks, oma isamaa, oma abikaasa, oma looming, näljasolijate või ahistatute jaoks, unustab nagu nõiaväel oma tusa ja igapäevased mured.

Teiseks, on vaja tegutseda. Selle asemel et kaevata elu ja maailma absurdsuse üle, püüdke paremaks muuta seda nurgakest, kuhu saatus meid on asetanud. Meie võimuses pole muuta kõiksust, ja vaevalt me seda tahaksimegi. Meie sihid ja püüdlused on lihtsamad: olla oma ametis, seda õigesti valides, vastavaid oskusi omandades ja meisterlikkust saavutades. Igaühel on oma tegevusala – mina kirjutan raamatuid, puusepp valmistab minu raamatutele raamatukapi...

Kolmandaks, tuleb uskuda tahtejõusse. Pole õige, nagu oleks meie tulevik kõigis asjus ette määratud. Suurmees võib muuta ajaloo kulgu. See, kellel jätkub julgust, võib muuta oma elukäiku. Muidugi on inimese vabadusel oma määr. Ta elab kogu aeg oma soovide ja võimaluste piiril...Jätkem liigne leebus ja öelgem otse: inimene on loomult laisk ja arg. Ta peab kasutama tahtejõudu, et töötada ja sooritada kangelastegusid.

Neljandaks, tuleb olla ustav - öeldud sõnale, lubadustele, kaaslastele, iseendale. Tuleb olla üks nondest inimestest, kes kunagi ei vea alt...”

Koostas Jüri Raudsepp

André Maurois (6.VII 1885 – 9. X 1967) on prantsuse kirjaniku ja Prantsuse Akadeemia liikme Émile Salomon Wilhelm Herzogi pseudonüüm. Ta sai maailmakuulsaks biograafiliste romaanidega. Esitatud väljavõtte on tehtud 1983.aastal kirjaniku vene keeles ilmunud tööde kogumikust “Lootused ja meenutused” (“Nadeždō i vospominanija”).